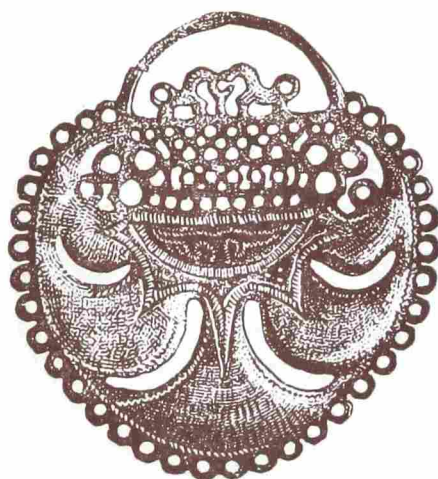


АКАДЕМИЯ НАУК СССР

СОВЕТСКАЯ  
**АРХЕОЛОГИЯ**



3

**1974**

Т. Н. ТРОИЦКАЯ

## ВООРУЖЕНИЕ НАСЕЛЕНИЯ НОВОСИБИРСКОГО ПРИОБЬЯ В КОНЦЕ I ТЫСЯЧЕЛЕТИЯ до н. э.

В конце I тысячелетия до н. э. в жизни населения Новосибирского Приобья происходят изменения. Исчезают памятники большереченского типа, представленные могильниками V—IV вв. у сел Н. Шарап и Ордынск<sup>1</sup>. Появляются погребения, в которых наряду со старыми традициями имеются новые черты: северная ориентация погребенных, сосуды, орнаментированные рядами «уточек», новое вооружение и т. д.

Памятники конца I тысячелетия до н. э. представлены 47 могилами в курганном могильнике Каменный Мыс на р. Уень (левобережная протока Оби) и 18 могилами в мог. Ордынское I, где наряду с ними были раскопаны погребения V—IV вв., типичные для большереченской культуры, причем в отдельных случаях погребения с инвентарем II—I вв. до н. э. были впущены в насыпи курганов V—IV вв. Этот факт указывает на смену культурных традиций и исключает их взаимное существование на данной территории.

Хотя раскопки могильников Каменный Мыс и Ордынское I еще не завершены, однако уже представляется возможным выявить отдельные черты новой культуры, в частности оружие, представленное железными наконечниками копьев и кинжалами, бронзовыми и железными кельтами, крупными, костяными и бронзовыми наконечниками стрел.

**Железные кинжалы** (2 экз). Найдены в могилах кург. 3 Каменного Мыса, справа от скелета, на уровне таза, имели деревянные ножны. 1. Кинжал из мог. 15 — железный с бронзовым перекрестием (рис. 1, 1). Деревянные ножны завернуты в бересту. Местами на остатках дерева прослеживаются отпечатки ткани простого плетения. Навершие разрушилось. Длина клинка 15,6 см. Перекрестие выполнено из двух защепок (одна утеряна), закрепленных на клинке и выступающих за его пределы. Аналогии нам неизвестны. 2. Кинжал из мог. 25, длина 29,6 см. Клинок ромбовидный в сечении, перекрестие узкое брусковидное, навершие грибовидное (рис. 1, 2). Аналогии нам неизвестны. Однако его можно датировать, сравнивая с кинжалом сарматского типа. Прямые брусковидные перекрестия появляются в IV—III вв. до н. э. и делают типичными в III—II вв. до н. э.<sup>2</sup>

**Железные наконечники копьев** (2 экз). Найдены в могилах кург. 3 Каменного Мыса. Лежали справа от скелета, на уровне стопы или плеча. 1. Наконечник из мог. 19 (рис. 1, 4), длина 28,5 см, втулка незамкнутая, длина пера 12,5 см. 2. Наконечник из мог. 5 (рис. 1, 3), острие отломано, перо широкое, подтреугольной формы; по своим размерам (не бо-

<sup>1</sup> М. П. Завитухина. Ордынские курганы V—IV вв. до н. э. АСб, 10, 1968, стр. 28—34; Т. Н. Троицкая. Курган большереченской культуры. СА, 1970, 3, стр. 213—217.

<sup>2</sup> М. Г. Мошкова. Памятники прохоровской культуры. САИ, Д. 1—10, М., 1963, табл. 18, 19.

лее 16 см) относится к дротикам. В могиле найдены стеклянные позолоченные бусы, которые получают распространение лишь с III в. до н. э.<sup>3</sup>, и бронзовый кельт.

Бронзовые кельты. Найдено девять кельтов: семь в Каменном Мысу, два — в Ордынском I. Относятся к западносибирскому типу, выявленному В. Н. Чернецовым на материалах случайных находок<sup>4</sup>. Найденные нами в определенных комплексах кельты вносят некоторые уточнения в его классификацию. В могилах кельты находились слева и справа

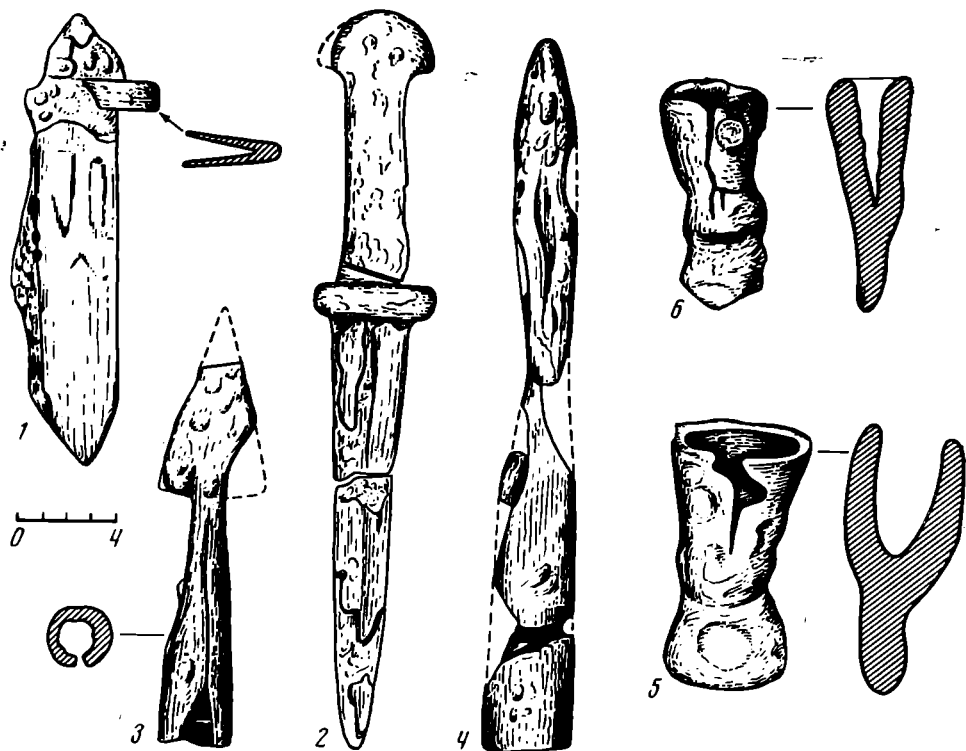


Рис. 1. Железное оружие из мог. Каменный Мыс

1—5 — кург. 3. 1 — мог. 15; 2 — мог. 25; 3 — мог. 5; 4 — мог. 19; 5 — мог. 27; 6 — кург. 4, мог. 1

от погребенного, но всегда ниже таза или на его уровне. Они имели типичную для западносибирского типа внутреннюю поперечную перегородку и шестигранное сечение. Орнамент расположен на средней грани и выполнен рельефными линиями. На ней же всегда имеется одно-два отверстия — след от закрепления при отливке внутри втулки сердечника. Найденные нами кельты делятся на две группы.

Первая группа представлена семью кельтами из мог. Каменный Мыс (рис. 2, 1—7) и, по классификации В. Н. Чернецова, относится к третьей группе западносибирских кельтов. Для них характерно деление орнамента горизонтальной полосой на две части. Нижняя представлена расходящимися «усами», а в центре верхней части проходит вертикальная полоса, по обеим сторонам которой расположены «петельки». Средние размеры кельтов: общая длина от 7,2 до 8,4 см, ширина по втулке 5—5,5 и 2—2,5 см, длина лезвия от 1,8 до 2,5 см. Все эти кельты представляют собой линейный брак — верхняя часть их недолита. Опишем коротко их орнаментацию. 1. Разграничительная полоса состоит из трех линий, от нее вниз идут

<sup>3</sup> В. Б. Деоник. Классификация бус Северного Кавказа. СА, 1959, 3, стр. 55.

<sup>4</sup> В. Н. Чернецов. Опыт типологии западносибирских кельтов. КСИМК, XVI, М.—Л., 1947, стр. 65—78.

двойные усики (рис. 2, 1). 2. Расходящиеся усики выполнены тремя линиями, соединенными между собой поперечными бороздками (рис. 2, 2). 3. Разграничительная полоса состоит из трех горизонтальных линий, которые с одной стороны переходят на две боковые грани, слегка поднимаясь к основанию кельта (рис. 2, 3). Нижняя зона орнамента представлена двумя парами усов, верхняя, разделенная пополам тройной вертикальной полосой, — двумя изогнутыми петельками с глазками. Сохранился остаток

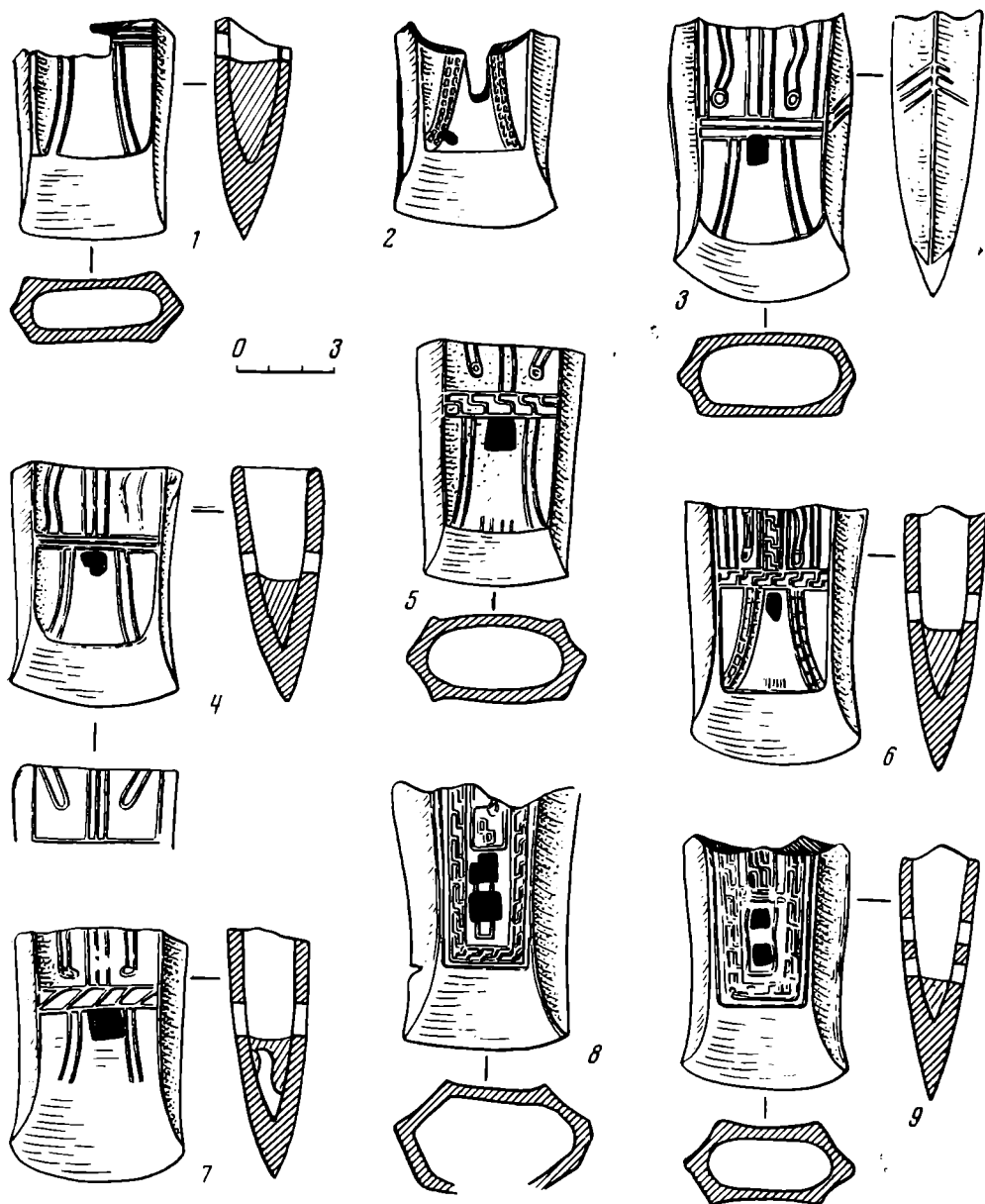


Рис. 2. Бронзовые кельты

1—5 — Каменный Мыс, кург. 3; 6, 7 — там же, кург. 4; 8, 9 — Ордынское I;  
 1 — мог. 25; 2 — мог. 8; 3 — мог. 15; 4 — мог. 5; 5 — мог. 24; 6 — мог. 9; 7 — мог. 11;  
 8 — находка в осыпи под курганами; 9 — кург. 7, мог. 5

рукоятки диаметром 2,4 см. 4. Горизонтальная полоса такая же (рис. 2, 4), верхняя зона орнамента, разделенная тремя вертикальными линиями, на одной грани выполнена косо расположенными петельками, на другой — двумя парами изогнутых линий, идущих от края кельта до горизонталь-

ной черты. Нижняя часть орнамента — усы из двух линий. 5. Разделительная полоса состоит из двух горизонтальных линий и меандров (уточек) между ними (рис. 2, 5). Верхняя зона — две петельки с глазками и вертикальная полоса из двух линий между ними. Орнамент нижней зоны — четыре пары усов, причем средние слабо отлиты. 6. Разделительная полоса такая же, как на предыдущем кельте (рис. 2, 6). Нижняя часть орнамента — вертикальная полоса и пара усов из трех линий, соединенных между собой поперечными бороздками. У первой отлитой оказалась лишь ее нижняя часть. Верхняя зона — пара петелек с глазками на концах. Каждая петелька окаймлена с двух сторон вертикальными полосами из двух линий, между которыми расположен вертикальный ряд меандров (уточек). 7. На одной грани орнамент полустертый, на другой прослеживается отчетливо. Разделительная полоса — две горизонтальные линии и ряд наклонных линий между ними. Выше ее — пара петелек с глазками и вертикальная полоса из трех линий между ними (рис. 2, 7).

Вместе с кельтами найден следующий датирующий материал. В могиле 25 (рис. 2, 1) с кельтом обнаружен железный кинжал с прямым перекрестием (рис. 1, 2). В могиле 5 — стеклянные позолоченные бусы, которые, как указывалось выше, появляются не ранее III в. д. э. С кельтами, представленными на рис. 2, 1, 3, 5, встречены бронзовые наконечники стрел кулайского типа, о которых речь пойдет ниже и которые известны в комплексах IV—III вв.<sup>5</sup>

Близок кельту на рис. 2, 5 кельт из Потчевашского могильника, найденный, по утверждению В. И. Мошинской, вместе с сосудом, характерным для последней трети I тысячелетия до н. э.<sup>6</sup> Все это уточняет датировку В. Н. Чернецова, который предположительно относил третью группу к VII—IV вв. до н. э.<sup>7</sup> Как показывает материал Каменного Мыса, кельты с зонально расположенным на средней грани орнаментом из петелек и длинных усов могут быть отнесены к III в. до н. э. Возможность их более раннего появления не исключена.

Кельты второй группы найдены в Ордынском могильнике и представлены двумя экземплярами (рис. 2, 8, 9). По типологии В. Н. Чернецова, они относятся к четвертой группе западносибирских кельтов<sup>8</sup> и отличаются чуть более вытянутыми пропорциями. Средняя грань узкая, угол между боковыми гранями несколько приподнят, перегородка во втулке укороченная. На обоих кельтах орнаментированная часть с трех сторон окаймлена рамкой — двумя линиями, между которыми выполнен меандровый орнамент типа уточек. Внутри рамки находятся расположенные друг над другом два прямоугольника, в нижнем заключены два отверстия, в верхнем — два заходящих друг на друга меандра. Длина кельтов 7,6 и 8,3 см, ширина втулки и лезвия 5,1 см, длина лезвия 2,7 см. Один кельт имеет следы длительного употребления, лезвие затуплено (рис. 2, 9). Второй кельт (рис. 2, 8) найден в сыпи размытого кургана.

Датирующий материал представлен сдвоенными стеклянными позолоченными бусами, которые появляются позже одиночных и широко распространяются с I в. до н. э. — I в. н. э.<sup>9</sup> В. Н. Чернецов датирует четвертую группу кельтов временем с IV в. до н. э. по I в. н. э. Наши кельты не выходят за пределы этих рамок и датируются временем не ранее II в. до н. э.

**Железные кельты (2 экз.).** Найдены в Каменном Мысу. Сопровождались таким же инвентарем, как и бронзовые кельты (бронзовыми крупными наконечниками стрел, такими же сосудами и т. д.). Нужно от-

<sup>5</sup> А. В. Збруева. История населения Прикамья в ананьинскую эпоху. МИА, 30, 1952, табл. XLII, 5.

<sup>6</sup> В. И. Мошинская. Городище и курганы Потчеваш. МИА, 35, 1953, стр. 196—197, рис. 2.

<sup>7</sup> В. Н. Чернецов. Ук. соч., стр. 75.

<sup>8</sup> В. Н. Чернецов. Ук. соч., стр. 72, рис. 25.

<sup>9</sup> Л. Р. Кызласов. Таштыкская эпоха. М., 1960, стр. 172.

метить, что бронзовые и железные кельты ни разу не встречены вместе. Можно полагать, что они имели одинаковые функции боевого оружия. Характерной особенностью данных кельтов является резко расширяющаяся втулка и короткое лезвие.

Кельт из кург. 3 (рис. 1, 5) лежал у правого колена скелета, длина его 10,6 см, разрез втулки приближается к шестиграннику. Кельт из кург. 4 (рис. 1, 6) найден у левой кисти погребенного, но, судя по его положению (лезвием вниз), рукоять шла в правую сторону, поперек погребенного. Длина кельта 9,5 см.

Резко расширяющаяся втулка и короткое лезвие делают эти топорики недостаточно удобными в качестве боевого оружия и рубящего орудия. Не случайно в более позднее время форма железных топориков изменяется<sup>10</sup>. Их форма, видимо, является переходной от бронзовых кельтов (сплошная втулка, подшестигранная в сечении). Найденные железные кельты, датирующиеся, как и бронзовые, временем около III в. до н. э. — самые ранние из известных нам в Приобье.

Бронзовые наконечники стрел. Найденны в курганах Каменного Мыса. Стрелы крупные трехлопастные, относятся к кулайскому типу. Всего их найдено 14 экз. в восьми могилах. Они лежали вместе с костяными наконечниками стрел. Определенного места в могилах не занимали (найденны справа и слева от погребенного, возле кистей, стопы и т. д.). Обычно в могилу клали лишь один или два таких наконечника, и только в погр. 5 кург. 3 их было найдено пять, но они лежали не вместе, а в трех разных группах с костяными наконечниками стрел.

Все наконечники втульчатые, трехлопастные, крупные, края лопастей заточены, углы заострены. Втулки скрытые. Стрелы по форме делятся на четыре группы, отличаясь друг от друга длиной жальца. Длина наконечников колеблется от 5 до 9,4 см. В могилах все типы встречаются вместе.

Первая группа представлена пятью наконечниками (рис. 3, 1—4). Длина их колеблется от 8,4 до 9,7 см, ширина у основания — от 1,5 до 2,0 см. К вершине наконечник резко сужается. Грани лопастей опускаются ниже втулки на 2,6 см. На одном наконечнике имеется отверстие — дефект литья.

К второй группе относятся четыре наконечника из кург. 3 (рис. 3, 5—8). Длина их 8—10,4 см, ширина основания 1,6—1,8 см, длина жалец 1,5—2,1 см. Сужение наконечника от основания к вершине плавное.

Третья группа представлена четырьмя наконечниками (рис. 3, 9—10), длина их 6,6—8,2 см, ширина основания 1,6—2 см. Лопасты лишь слегка выступают за края втулки. По своему внешнему виду они напоминают некоторые скифские и савроматские наконечники стрел<sup>11</sup>, только больше их по размеру. К четвертой группе относится один наконечник (рис. 3, 12). Длина его 5 см, ширина 1,5 см, втулка и жальца находятся на одном уровне, но на расстоянии 1,8 см от основания втулки жальца отходят от нее и идут параллельно ей.

Наконечники кулайского типа известны в памятниках усть-полуйской культуры<sup>12</sup> — на горе Кулайка<sup>13</sup>, у пос. Степановка<sup>14</sup>, Новосибирском могильнике<sup>15</sup> и т. д., т. е. в основном в северных лесных районах. На западе они доходят до территории распространения ананьинской культуры (Ко-

<sup>10</sup> М. П. Грязнов. История древних племен Верхней Оби. МИА, 48, 1956, табл. LII, 17.

<sup>11</sup> К. Ф. Смирнов. Вооружение савроматов. МИА, 101, 1961, рис. 25, Г; 29, Г; 35, Б и др.

<sup>12</sup> В. Н. Чернецов. Бронза усть-полуйского времени. МИА, 35, 1953, стр. 125—127, табл. II.

<sup>13</sup> И. М. Мягков. Древности Нарымского края. Тр. Томского краевого музея, 2. Томск, 1929, стр. 63, табл. III, 9, 10.

<sup>14</sup> Л. М. Плетнева. Памятники кулайского типа в Томском Приобье. «Проблемы хронологии и культурной принадлежности археологических памятников Западной Сибири». Томск, 1970, стр. 165.

<sup>15</sup> ОАК за 1896 г., стр. 138, рис. 483, б.

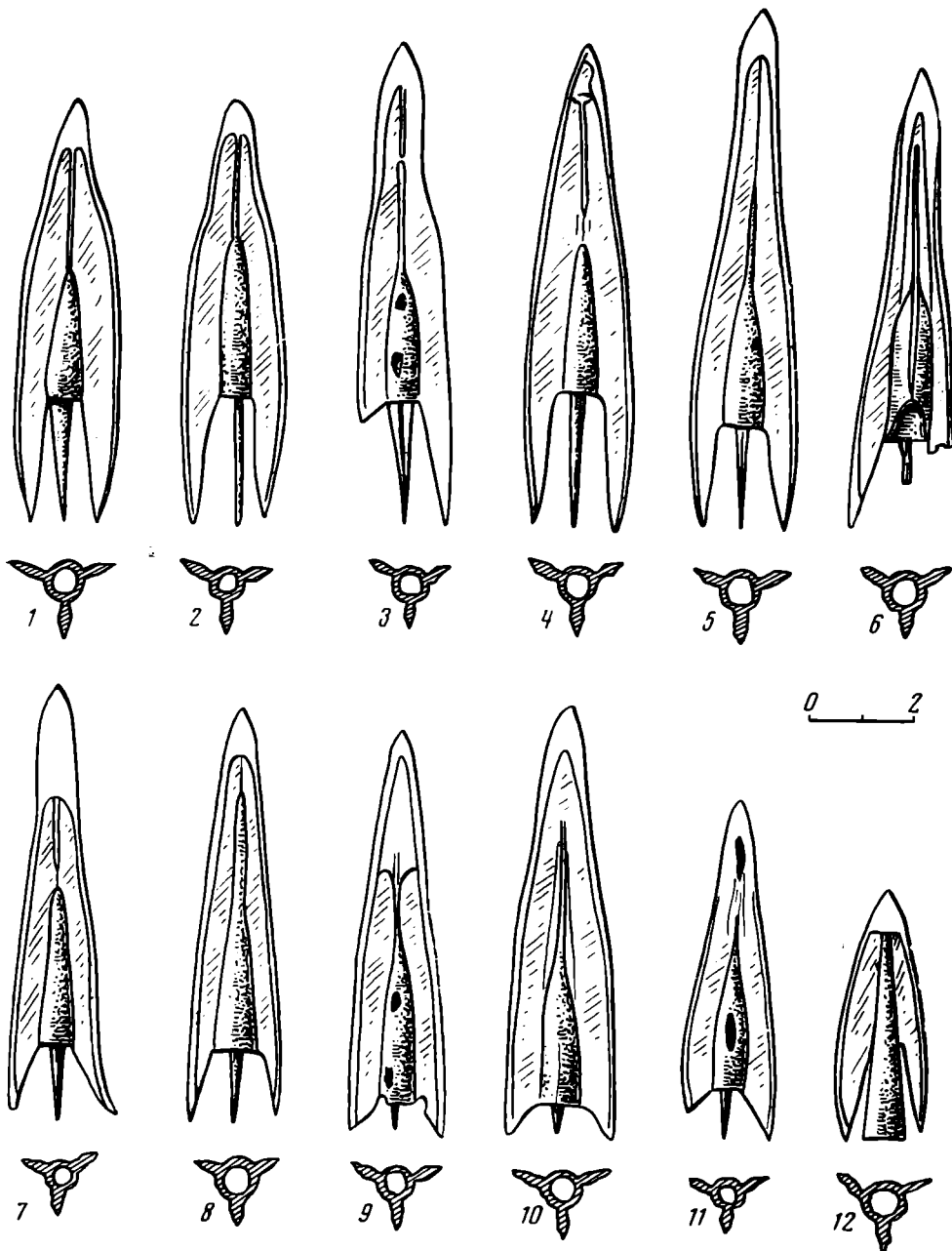


Рис. 3. Бронзовые наконечники стрел из Каменного Мыса

1, 2, 5—12 — кург. 3; 4 — кург. 10; 1, 2, 5, 10 — мог. 5; 4 — мог. 2; 6 — мог. 27; 7 — мог. 19; 8 — мог. 23; 9 — мог. 24; 11, 12 — мог. 15

неггорское селище)<sup>16</sup>. Наконечники из Каменного Мыса отличаются от усть-полуйских, среди которых преобладают наконечники с открытой втулкой и встречается орнаментация втулки рельефными линиями. Они стоят ближе к наконечникам из Кулайки, Степановки, Новосибирского могильника, относимым В. Н. Чернецовым к кулайскому типу.

Костяные наконечники стрел (рис. 4). В могильнике Ордынское I, где большинство исследованных нами курганов было разграблено и содержало разновременные могилы, наконечники найдены в основном в насыпях и не могут быть определенно связаны с тем или иным погребе-

<sup>16</sup> А. В. Збруева. Ук. соч., табл. XLII, 5.

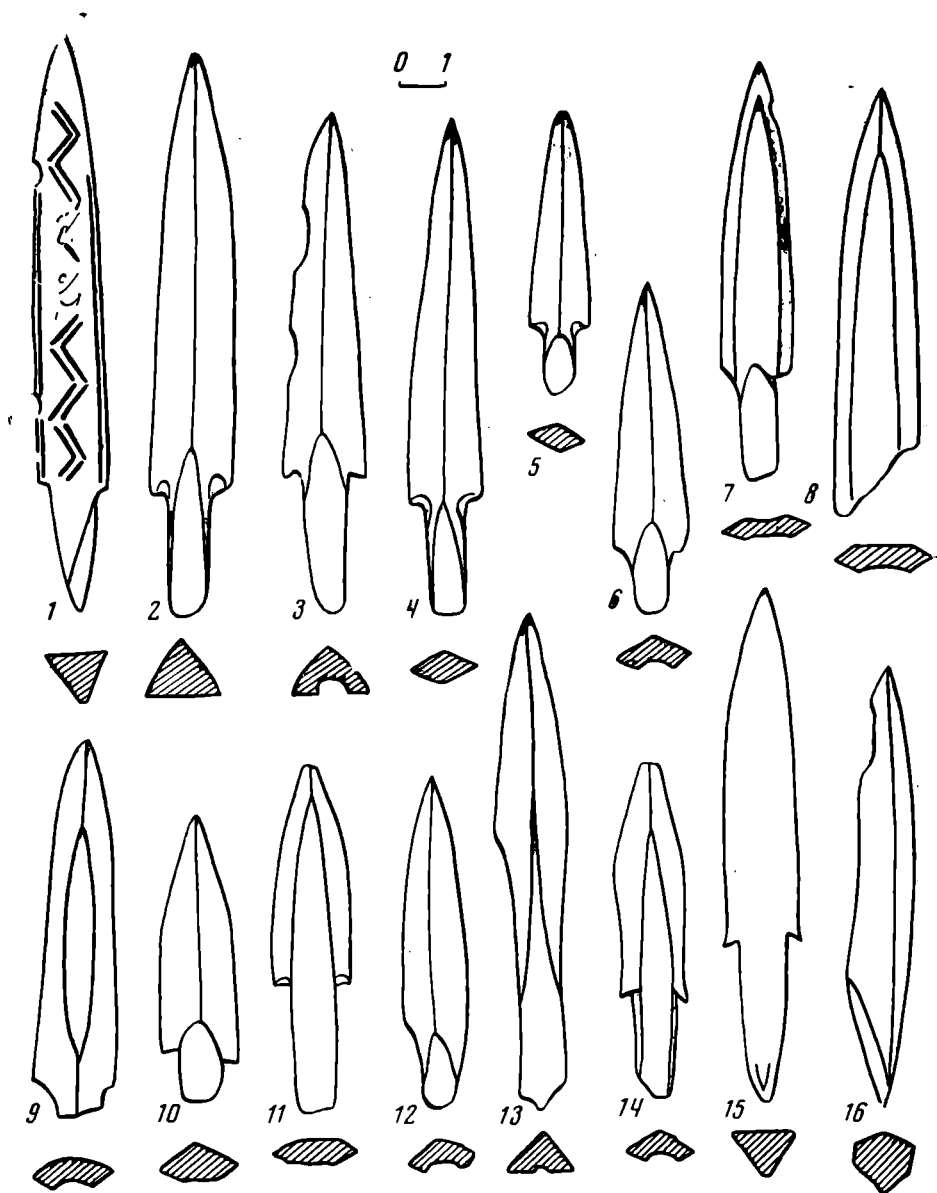


Рис. 4. Костяные наконечники стрел кург. 3 Каменного Мыса

1, 8, 12 — мог. 25; 2 — мог. 27; 3, 7, 15, 16 — мог. 13; 4 — мог. 4; 5 — мог. 11; 6, 11 — мог. 23; 9 — мог. 12; 10 — мог. 15; 13 — насыпь; 14 — мог. 5

нием. Поэтому мы остановимся на наконечниках из Каменного Мыса. В 22 погребениях и насыпях трех курганов было найдено 144 наконечника. Места их расположения в могилах различны. Большая часть их найдена у левой или правой стопы скелета, реже — в изголовье или у руки, в одном случае — на уровне таза. Число стрел в одной могиле колебалось от одной до 20, иногда они лежали одной, двумя или тремя группами, не более 10 в каждой.

Все наконечники черепковые, крупные. Форма их не связана с размером. Длина наконечников колеблется от 6 до 14 см. Чаще всего встречаются длиной от 8 до 10 см. Наконечники из одной могилы близки друг к другу по своим размерам. Так, в кург. 3 в могиле 13 с первым скелетом лежали наконечники длиной от 5,9 до 6,4 см, а в могиле 27 — от 12,3 до 14,5 см. Но в могилах, где было найдено много стрел, встречались наконечники разных размеров. Наконечники стрел могли быть боевым и охот-



ничьим оружием, но поскольку значительная часть из них выполнена с большой тщательностью, их можно скорее всего отнести к оружию. Найден лишь один орнаментированный наконечник (рис. 4, 1).

Встречены следующие типы наконечников. 1. Трехгранные (рис. 4, 1—3). Часть их выполнена из трубчатой кости. Переход к острию плавный. Грани имеют форму вытянутого треугольника. Нижние концы граней расположены по отношению к черешку перпендикулярно или под слегка острым углом. К ним относится около 40% всех наконечников. 2. Четырехгранные (рис. 4, 4—6). Грани имеют форму вытянутого треугольника. Переход к острию плавный (24% всех наконечников). 3. Шестигранные (рис. 4, 8, 9). Угол боковых граней заострен, переход к острию плавный (29%). 4. Четырех- и шестигранные, с резким сужением граней к острию (рис. 4, 10, 11) (6%). 5. Встречающиеся единично (рис. 4, 12—16) наконечники с овальными гранями, постепенно переходящими в черешок (2%), с жальцами, перехваченными у основания (2%), многогранные (2%).

Весь комплекс костяных наконечников резко отличается от их набора в V—IV вв., когда костяные и бронзовые наконечники стрел были более мелкими. Это свидетельствует об изменении самого лука: он стал крупнее и мощнее.

Гарпунные наконечники стрел. Лежали вместе с обычными и, вероятно, ими стреляли из одного лука. Найлены в кург. 3 Каменного Мыса Разделены нами на четыре группы. 1. Крупные костяные. Найдено девять наконечников в четырех могилах. Длина их доходит до 10,3 см. Черешок длинный, круглый в сечении, оканчивается упором. Границы граней переходят в шипы (рис. 5, 1, 2). 2. Бронзовые двухлопастные (2 экз., рис. 5, 3, 4). Длина одного 8,9 см, черешок трапецевидный в сечении. Одна сторона наконечника плоская. Шипы длинные. Длина другого 5 см, обе стороны одинаковые, шипы небольшие, черешок и упор круглые в сечении. 3. Мелкие костяные наконечники (17 экз., рис. 5, 5—13). Найлены в мог. 27 вместе с описанными бронзовыми гарпунными наконечниками. Здесь же отдельной кучкой лежали наконечники стрел: костяные обычные, один крупный гарпунный и один бронзовый кулайский. Мелкие наконечники имеют круглые в разрезе черешки длиной до 4,5 см. Длина пера 2—2,5 см. Форма их различна: с тупым концом, гарпунного типа с упором, с шипом под пером. Преобладают четырехгранные наконечники; три наконечника двухлопастные и повторяют форму бронзовых, одно перо трехгранное. Грани подтреугольные, иногда с чуть оттянутыми вниз углами, у одного наконечника грани овальные с плавным переходом к черешку. Наконечники предназначены для охоты на мелких пушных зверей и птицу. Когтистый наконечник (рис. 5, 14). Найден в могиле 1 кург. 4 вместе с обычными костяными наконечниками стрел. Вероятно, ими стреляли из одного и того же лука. Наконечник подквадратный в сечении, пятиконечный с заостренным поперечным стержнем, один из «когтей» сточен, длина его 12,3 см. Черешок состоит из двух длинных пластинок.

Разграбленность мог. Ордынское I и малое число в нем могил данного периода не позволяют судить, имелось ли в нем такое же охотничье снаряжение.

Все приведенные нами охотничьи стрелы новые для Новосибирского Приобья по сравнению с V—IV вв. и связаны с северными лесными районами. Точные аналогии двухлопастным бронзовым наконечникам нам неизвестны, костяной же наконечник подобной формы найден на Усть-Полуйском городище<sup>17</sup>. Мелкие костяные и когтистый наконечник могут быть сопоставлены с отдельными охотничьими стрелами из усть-полуй-

<sup>17</sup> В. И. Мошинская. Материальная культура Усть-Полуя. МИА, 35, 1953, стр. 83, табл. V, 6, 8.

ских материалов<sup>18</sup>. В синхронных же верхнеобских могильниках подобный материал неизвестен.

Весь материал помогает выяснить порядок расположения вооружения в могиле. Справа, на поясе война, висел кинжал. Справа же лежало копье, длина древка которого равнялась расстоянию от стопы до плеч,

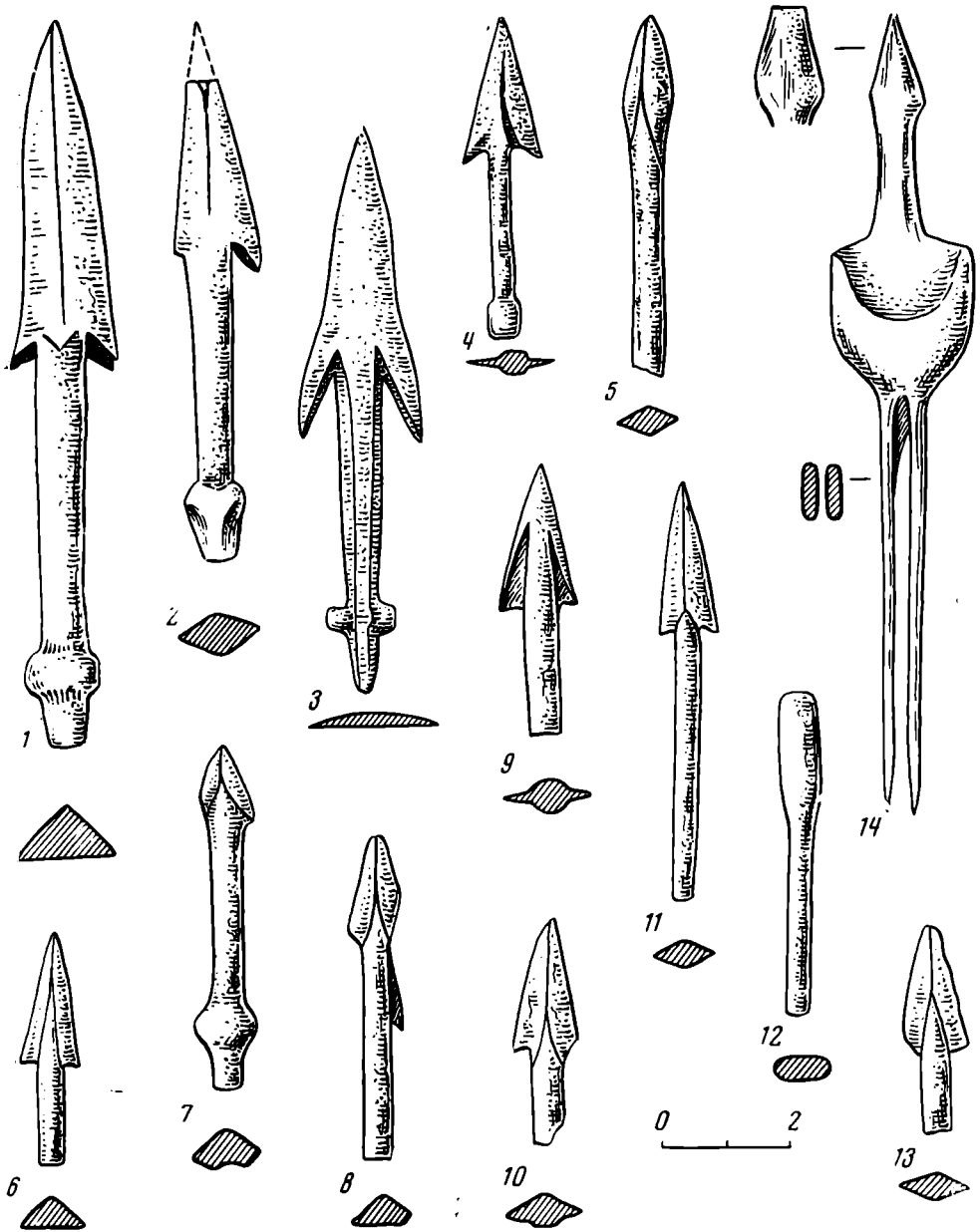


Рис. 5. Гарпунные наконечники стрел из Каменного Мыса

3, 4 — бронза, остальное кость; 1 — кург. 3, мог. 25; 2—13 — мог. 27; 14 — кург. 4, мог. 1

копье клали наконечником к плечу или стопам. Рукоять кельта засовывали под пояс ближе к правой руке. Поэтому сам кельт обычно лежит на уровне таза, чаще справа от него. Определенного места для стрел не было, если их было много, то их клали кучками в разных местах.

<sup>18</sup> В. И. Мошинская. Археологические памятники севера Западной Сибири. САИ, Д. 3—8, табл. I, 2.

В целом все вооружение является новым для Новосибирского Приобья и тяготеет к лесным районам. Находка в 1896 г. в Новосибирском могильнике наконечников стрел кулайского типа, наличие в мог. Ордьинское I бронзовых кельтов западносибирского типа, новый орнамент на керамике в виде штампованной уточки, смена ориентации погребенных указывают, что изменение культуры происходило по всей территории Новосибирского Приобья, южная естественно-географическая граница которого проходит близ г. Камень на Оби и совпадает с границей распространения подобных памятников. Раскопанный А. И. Уманским мог. «Раздумье» у г. Камень относится к березовскому этапу большереченской культуры, бытующей в Верхнем Приобье в конце I тысячелетия до н. э.<sup>19</sup> Для памятников бийского времени Новосибирского Приобья характерно преобладание связей с южными районами: Верхним Приобьем, Алтаем; кочевниками Средней Азии; с III в. до н. э. аналогии в вооружении, охотничьем снаряжении и в керамике ведут в основном к лесным племенам, на север и северо-запад.

Это заставляет нас предположительно связывать появление новых черт в культуре населения Новосибирского Приобья с влиянием ближайшей Приобской лесной культуры — кулайской, локализуемой в Принарымье<sup>20</sup>, а отдельными авторами — в Нарымско-Томском Приобье<sup>21</sup>. Памятники этой культуры выделены лишь по жертвенным местам с предметами бронзового литья, погребения до сих пор неизвестны, вопрос о поселениях спорен. Л. М. Плетнева предположительно связывает с кулайской культурой керамику раннего слоя Кижеровского городища в Притомье, орнаментированную рядами уточек, ямок и буторков<sup>22</sup>, что типично и для керамики Каменного Мыса<sup>23</sup>. В керамике Смолокуровского городища, которую М. Ф. Косарев тоже относит к кулайской, часта орнаментация штампом в виде уточек, волн, гребенки и т. д.<sup>24</sup>

Можно полагать, что около III в. до н. э. произошло продвижение носителей этой культуры вверх по Оби из районов Принарымья. На территории Новосибирского Приобья под их влиянием складывается своеобразная культура, возможно, южный, локальный вариант кулайской. Дальнейшее исследование мог. Каменный Мыс и расположенных рядом с ним двух синхронных поселений позволит более определенно говорить о культурной принадлежности этих памятников и об их участии в сложении верхнеобской культуры.

*T. N. Troitskaïa*

#### ARMEMENT DES HABITANTS DU COURS D'OB DANS LA RÉGION DE NOVOSSIBIRSK A LA FIN DU I MILLÉNAIRE AV. N. È

##### Résumé

A la fin du I millénaire av. n. è. la civilisation de Bolchéretchié est supplantée, dans le cours d'Ob dans la région de l'actuel Novossibirsk, par les sites de type nouveau. Il s'agit des tumuli de la nécropole Kamennyi Myss (III—II siècles av. n. è.) et des sé-

<sup>19</sup> А. П. Уманский. Безмолвные стражи алтайских степей. «Алтай», 1966, 2. стр. 109—114; М. П. Грязнов. Ук. соч., стр. 92—98; М. П. Завитулина. Могильник времени ранних кочевников. АС, 3, 1961, стр. 89.

<sup>20</sup> В. Н. Чернецов. Усть-Полуйское время в Приобье, стр. 233; В. А. Могильников. К вопросу об этнокультурных ареалах Среднего Прииртышья и Приобья. «Проблемы хронологии и культурной принадлежности археологических памятников Западной Сибири». Томск, 1970, стр. 187.

<sup>21</sup> Л. М. Плетнева. Ук. соч., стр. 164—171.

<sup>22</sup> Там же, стр. 171.

<sup>23</sup> Т. Н. Троицкая. Новосибирское Приобье в начале I тыс. н. э. «Научная сессия по этногенезу башкир». Уфа, 1969, стр. 74—75.

<sup>24</sup> М. Ф. Косарев. К вопросу о кулайской культуре. КСИА АН СССР, 119, стр. 50, 51, рис. 24, 21.

pultures isolées de la nécropole Ordynskoié — I (II s. av. n. è.— I s. de n. è.). Les armes, bien abondantes, y sont présentées par les celts en bronze de type sibirien occidental, les celts en fer, les poignards et les lames en fer, les pointes de flèches en bronze (à trois barbelures, de type de Koulaï, et à deux barbelures, en forme de harpon), les pointes de flèches en os (grandes, à trois, quatre et six biseaux, en forme de harpon, griffues et petites pointes de chasse). Leur disposition dans les tombes permet de distinguer un certain ordre. Les armes, aussi bien que la poterie, permettent de décèler les traits des civilisations septentrionales forestières, ce qui est probablement dû à la pénétration de la civilisation de Koulaï sur le territoire du bassin obien (dans la région actuelle de Novossibirsk) et à la formation de sa variété locale méridionale.