

Журналы РАН, выходящие в свет на русском языке

- | | |
|---|---|
| Автоматика и телемеханика* | Микроэлектроника* |
| Агрохимия | Мировая экономика и международные отношения |
| Азия и Африка сегодня | Молекулярная биология* |
| Акустический журнал* | Наука в России |
| Алгебра и анализ | Научное приборостроение |
| Астрономический вестник* | Нейрохимия* |
| Астрономический журнал* | Неорганические материалы* |
| Биологические мембраны* | Нефтехимия* |
| Биология внутренних вод* | Новая и новейшая история |
| Биология моря* | Общественные науки и современность |
| Биоорганическая химия* | Общество и экономика |
| Биофизика* | Океанология* |
| Биохимия* | Онтогенез* |
| Ботанический журнал | Оптика и спектроскопия* |
| Вестник РАН* | Палеонтологический журнал* |
| Вестник древней истории | Паразитология |
| Вестник ЮНЦ | Петрология* |
| Водные ресурсы* | Письма в Астрономический журнал* |
| Вопросы истории естествознания и техники | Письма в Журнал технической физики* |
| Вопросы ихтиологии* | Письма в Журнал экспериментальной и теоретической физики* |
| Вопросы философии | Поверхность* |
| Вопросы языкознания | Почвоведение* |
| Восток | Приборы и техника эксперимента* |
| Вулканология и сейсмология* | Прикладная биохимия и микробиология* |
| Высокомолекулярные соединения (Сер. А, В, С)* | Прикладная математика и механика |
| Генетика* | Природа |
| Геология рудных месторождений* | Проблемы Дальнего Востока |
| Геомагнетизм и аэрономия* | Проблемы машиностроения и надежности машин* |
| Геоморфология | Проблемы передачи информации* |
| Геотектоника* | Программирование* |
| Геохимия* | Психологический журнал |
| Геоэкология, инженерная геология, гидрогеология, геокриология | Радиационная биология. Радиоэкология |
| Государство и право | Радиотехника и электроника* |
| Дефектоскопия* | Радиохимия* |
| Дискретная математика | Расплавы |
| Дифференциальные уравнения* | Растительные ресурсы |
| Доклады Академии наук* | Российская археология |
| Журнал аналитической химии* | Российская история |
| Журнал высшей нервной деятельности имени И.П. Павлова | Российский иммунологический журнал |
| Журнал вычислительной математики и математической физики* | Российский физиологический журнал имени И.М. Сеченова |
| Журнал неорганической химии* | Русская литература |
| Журнал общей биологии | Русская речь |
| Журнал общей химии* | Сенсорные системы |
| Журнал органической химии* | Славяноведение |
| Журнал прикладной химии* | Социологические исследования |
| Журнал технической физики* | Стратиграфия. Геологическая корреляция* |
| Журнал физической химии* | США. Канада. Экономика - политика - культура |
| Журнал эволюционной биохимии и физиологии* | Теоретическая и математическая физика |
| Журнал экспериментальной и теоретической физики* | Теоретические основы химической технологии* |
| Записки Российского минералогического общества | Теория вероятностей и ее применение |
| Земля и Вселенная | Теплофизика высоких температур* |
| Зоологический журнал | Труды Математического института имени В.А. Стеклова* |
| Известия РАН. Механика жидкости и газа* | Успехи математических наук |
| Известия РАН. Механика твердого тела* | Успехи современной биологии |
| Известия РАН. Серия биологическая* | Успехи физиологических наук |
| Известия РАН. Серия географическая | Физика Земли* |
| Известия РАН. Серия литературы и языка | Физика и техника полупроводников* |
| Известия РАН. Серия математическая | Физика и химия стекла* |
| Известия РАН. Серия физическая* | Физика металлов и металловедение* |
| Известия РАН. Теория и системы управления* | Физика плазмы* |
| Известия РАН. Физика атмосферы и океана* | Физика твердого тела* |
| Известия РАН. Энергетика | Физикохимия поверхности и защита материалов* |
| Известия русского географического общества | Физиология растений* |
| Исследование Земли из космоса | Физиология человека* |
| Кинетика и катализ* | Функциональный анализ и его применение |
| Коллоидный журнал* | Химическая физика* |
| Координационная химия* | Химия высоких энергий* |
| Космические исследования* | Химия твердого топлива* |
| Кристаллография* | Цитология* |
| Латинская Америка | Человек |
| Лесоведение | Экология* |
| Литология и полезные ископаемые* | Экономика и математические методы |
| Математические заметки* | Электрохимия* |
| Математический сборник | Энергия, экономика, техника, экология |
| Математическое моделирование | Этнографическое обозрение |
| Микология и фитопатология | Энтомологическое обозрение* |
| Микробиология* | Ядерная физика* |

* Материалы журнала издаются группой Pleiades Publishing на английском языке

РОССИЙСКАЯ
АРХЕОЛОГИЯ<http://www.naukaran.ru>

"НАУКА"

Российская академия наук

РОССИЙСКАЯ АРХЕОЛОГИЯ

№ 1 2012

Журнал основан в январе 1957 г.
Выходит 4 раза в год

*Журнал издается под руководством
Отделения историко-филологических наук РАН*

Главный редактор

д.и.н. Л.А. Беляев

Редакционный совет:

чл.-корр. РАН Р.М. Мунчаев (председатель),
акад. РАН А.П. Деревянко, к.и.н. И.С. Каменецкий,
д.и.н. Ю.Ф. Кирюшин, чл.-корр. РАН Н.А. Макаров, д.и.н. Н.Я. Мерперт,
акад. РАН В.И. Молодин, д.и.н. М.Г. Мошкова, чл.-корр. РАН Е.Н. Носов,
д.и.н. А.Д. Пряхин, д.и.н. А.И. Шкурко, акад. РАН В.Л. Янин

Редакционная коллегия:

чл.-корр. РАН Х.А. Амирханов, чл.-корр. РАН А.П. Бужилова,
чл.-корр. РАН П.Г. Гайдуков, д.и.н. А.Н. Гей, д.и.н. В.И. Гуляев, д.и.н. Е.Г. Дэвлет,
к.и.н. Д.С. Коробов (ответственный секретарь),
чл.-корр. РАН Г.А. Кошеленко, к.и.н. Н.А. Кренке,
д.и.н. А.В. Чернецов, д.и.н. Ю.Б. Цетлин (зам. главного редактора)

Заведующая редакцией

Т.С. Волкова

Адрес: 117036, Москва, ул. Дм. Ульянова, д. 19

Телефон 124-34-42

E-mail: rosarkh@newmail.ru

Москва
Издательство “Наука”

© Российская академия наук, 2012 г.
© Редколлегия журнала “Российская археология”
(составитель), 2012 г.



СОДЕРЖАНИЕ

Номер 1, 2012

Керамика раннего периода культуры Дземон (по материалам памятника Оокубо) <i>Жущиховская И.С.</i>	5
Курганный могильник позднего энеолита у с. Союг Булаг в Азербайджане <i>Мусеибли Н.А.</i>	16
Псалий из Луговского могильника: к вопросу об образе всадника и коня в ананьинском искусстве <i>Чижевский А.А., Шаталов В.А.</i>	26
Чернофигурные аттические (“кассельские”) чаши из Северного Причерноморья в собрании Государственного Эрмитажа <i>Петракова А.Е.</i>	36
Коринфские вазы с орнаментальными росписями белого стиля <i>Букина А.Г.</i>	49
“Коллективные” погребения некрополя у п. Заозерное в Северо-Западном Крыму <i>Попова Е.А.</i>	57
Постзарубинецкие памятники типа Рахны и их соотношение с сарматскими древностями междуречья Южного Буга и Днестра <i>Воронятов С.В.</i>	69
Этнокультурные взаимодействия в эпоху Великого переселения народов: археометаллографические данные (по материалам памятников Волго-Камья и Поочья) <i>Завьялов В.И., Розанова Л.С., Терехова Н.Н.</i>	82
О культурной атрибуции золотых предметов из могильника Брут 1 в Северной Осетии <i>Габуев Т.А.</i>	90
Хронологические индикаторы в погребальном инвентаре Галиатского склепа 1935 г. в Дигорском ущелье (Северная Осетия) <i>Кадиева А.А.</i>	100
Природная среда, почвы и архитектурные особенности городища Коробовы Хутора в Харьковской обл. (проблемы комплексного изучения) <i>Чендев Ю.Г., Колода В.В.</i>	112

Публикации

Мезолитические роговые муфты с территории Верхнего Поволжья <i>Аверин В.А., Аверина А.В., Уткин А.В.</i>	122
Защитное вооружение чжурчжэньского воина <i>Артемяева Н.Г., Проконец С.Д.</i>	129
Кожаная обувь из погребений Мартирьевской паперти Новгородского Софийского собора <i>Осипов Д.О.</i>	143

Заметки

Клад рубящих орудий с Южного Урала <i>Мосин В.С., Зайцев И.А.</i>	152
--	-----

К вопросу о памятниках кожумбердынского типа эпохи бронзы Уральско-Мугоджарского региона <i>Ткачев В.В.</i>	155
--	-----

История науки

Древности Горбуновского торфяника: история открытия и сохранения <i>Рыжкова О.В., Черненко Е.А.</i>	160
Погребение с набором фигурных полихромных сосудов из Фанагории 1852 г.: к истории открытия <i>Застрожнова Е.Г.</i>	166

Критика и библиография

Труды 5-го Международного симпозиума “Радиоуглерод и археология”, Цюрих, Швейцария, 2008 г. <i>Кузьмин Я.В.</i>	169
Некоторые направления исследований в археологии Юго-Восточной Азии <i>Захаров А.О.</i>	174
Платонова Н.И. История археологической мысли в России. Вторая половина XIX – первая треть XX в. СПб., 2010 <i>Смирнов А.С.</i>	179

Хроника

Международная научная конференция “XXVI Крупновские чтения” по археологии Северного Кавказа. Магас, 2010 г. <i>Албегова З.Х., Багаев М.Х., Гадиев У.Б., Корневский С.Н., Коробов Д.С., Скаков А.Ю.</i>	183
“Новые материалы и методы археологического исследования”: научная конференция молодых ученых. Москва, 2011 <i>Родинкова В.Е., Кузьмина Ю.Н., Ворошилова О.М., Кочкаров У.Ю.</i>	188
Список сокращений	191

Сдано в набор 12.10.2011 г.	Подписано в печать 30.11.2011 г.	Формат бумаги 60 × 88 ¹ / ₈		
Цифровая печать	Усл.печ.л. 24.0	Усл.кр.-отт. 14.0 тыс.	Уч.-изд.л. 25.6	Бум.л. 12.0
	Тираж 572 экз.	Зак. 2033		

Учредители: Российская академия наук, Институт археологии РАН

Издатель: Российская академия наук. Издательство «Наука», 117997 Москва, Профсоюзная ул., 90

Оригинал-макет подготовлен АИЦ «Наука» РАН

Отпечатано в ППП «Типография “Наука”», 121099 Москва, Шубинский пер., 6

CONTENTS

Number. 1, 2012

Early Jomon pottery (based on material from Ookubo site) <i>Zhushchikhovskaya I.S.</i>	5
Late Eneolithic kurgan cemetery near the village of Soyug Bulag in Azerbaijan <i>Museibli N.A.</i>	16
Bit from the Lugovskoy cemetery: concerning equestrian and equine images in Ananyino art <i>Chizhevsky A.A., Shatalov V.A.</i>	26
Black-figured Attic (Cassel) cups from the North Pontic region in the State Hermitage <i>Petrakova A.E.</i>	36
Corinthian vases with ornamental painting in the white style <i>Bukina A.G.</i>	49
“Collective” burials in the necropolis near Zaozernoye village in northwestern Crimea <i>Popova E.A.</i>	57
Late Zarubintsy sites of the Rakhny type and their correlation with the Sarmatian antiquities from the Southern Bug – Dniester interstream area <i>Voronyatov S.V.</i>	69
Ethnic and cultural interaction during the Great Migration period: archeometallographic data (based on materials from the Volga-Kama and Oka regions) <i>Zav’yalov V.I., [Rozanova L.S.], Terekhova N.N.</i>	82
On the cultural attribution of the gold objects from Brut 1 burial ground in North Ossetia <i>Gabuev T.A.</i>	90
Chronological indicators in the burial inventory excavated in 1935 at Galiat crypt in the Digorskoye gorge (North Ossetia) <i>Kadieva A.A.</i>	100
Natural environment, soils and architectural peculiarities of Korobovy Khutora fortified settlement in Kharkov oblast’ (issues pertaining to integrated study) <i>Chendev Yu.G., Koloda V.V.</i>	112

Publications

Mesolithic horn sockets from the Upper Volga region <i>Averin V.A., Averina A.V., Utkin A.V.</i>	122
Jurchen warrior armor <i>Artemyeva N.G., Prokopets S.D.</i>	129
Zeather footwear from burials at the Martirievskaya porch of St. Sophia cathedral in Novgorod <i>Osipov D.O.</i>	143

Notes

Hoard of cutting tools from the South Urals <i>Mosin V.S., Zaitsev I.A.</i>	152
--	-----

Towards the issue of Bronze Age sites of the Kozhumberdy type in the Urals-Mugodzhary region <i>Tkachev V.V.</i>	155
---	-----

History of Science

Antiquities of the Gorbunovsky peat bog: history of discovery and conservation <i>Ryzhkova O.V., Chernenko E.A.</i>	160
Burial with assemblage of figurate polychrome vessels from Phanagoria, 1852: towards the history of the discovery <i>Zastrozhnova E.G.</i>	166

Critics and Bibliography

Proceedings of the International 'C14 and Archaeology' symposium, Zurich, Switzerland, 2008 <i>Kuzmin Ya.V.</i>	169
Certain research topics in the archaeology of Southeast Asia <i>Zakharov A.O.</i>	174
Platonova N.I. "The History of Archaeological Thought in Russia. Second half of the 19 th c. – first third of the 20 th c." St. Petersburg, 2010 <i>Smirnov A.S.</i>	179

Chronicle

International scientific conference "The 26 th Krupnov Readings" on North Caucasian archaeology. Magas, 2010 <i>Albegova Z.Kh., Bagaev M.Kh., Gadiev U.B., Korenevsky S.N., Korobov D.S., Skakov A.Yu.</i>	183
"New Materials and Methods of Archaeological Investigation: Scientific Conference of Young Scientists". Moscow, 2011 <i>Rodinkova V.E., Kuzmina Yu.N., Voroshilova O.M., Kochkarov U.Yu.</i>	188
List of abbreviations	191

ХРОНОЛОГИЧЕСКИЕ ИНДИКАТОРЫ В ПОГРЕБАЛЬНОМ ИНВЕНТАРЕ ГАЛИАТСКОГО СКЛЕПА 1935 г. В ДИГОРСКОМ УЩЕЛЬЕ (СЕВЕРНАЯ ОСЕТИЯ)

© 2012 г. А.А. Кадиева

Государственный Исторический музей, Москва (adelgeida85@mail.ru)

Ключевые слова: раннее средневековье, Северная Осетия, Дигория, с. Галиат, аланы, поясные наборы, оружие, предметы конской сбруи.

The article covers the elements of the belt sets and horse bridle from the Alanic crypt excavated by E.I. Krupnov near the village of Galiat (Digorskoeye gorge, North Ossetia) in 1935. The mixed inventory from the crypt allowed nonetheless to identify two belt sets and to determine the assemblages of origin for the weapons and the horse harness. On the basis of analogies the material has been assigned to two periods: late 7th – early 8th and middle – first quarter of the 8th c. The older artifacts from the crypt are belt-ends with imitation seeded ornament, plain round plates and plates with cruciform-and-rhombic ornamentation. The youngest finds from the burial are the saber and the arch-shaped stirrups, which show an affinity with antiquities of the Saltovo-Mayaki culture. The plates decorated with converging loops and the horseshoe-shaped plates also date to that time. In the light of the above, the optimum absolute date for the Galiat crypt is the second – third quarter of the 8th century.

В 1935 г. Северо-Кавказской экспедицией Государственного Исторического музея (ГИМ) под руководством Е.И. Крупнова был раскопан подземный склеп близ селения Галиат (Дигорское ущелье, Республика Северная Осетия–Алания), который справедливо считается знаковым комплексом в среде исследователей древностей Восточной Европы предсалтовского и салтовского времени. Две монеты (византийский солид Ираклия и Ираклия Константина 613–630 гг. и арабский дирхем 701 г.), найденные среди вещевого материала, позволяют датировать комплекс достаточно узко. Благодаря этому памятник постоянно привлекал к себе пристальное внимание специалистов по хронологии.

А.К. Амброз датировал памятник второй половиной VIII – первой половиной IX в. (1971. С. 130). Впоследствии Галиатский склеп 1935 г. был включен в две существующие на сегодняшний день хронологические схемы древностей Восточной Европы, и в обоих случаях памятник стал эпонимным для хронологических горизонтов, выделенных авторами. Так, И.О. Гавритухин отнес склеп к горизонту Галиата–Романовской, датировав его 690–710 – 720–740 гг. А.В. Комар включил описываемый памятник в горизонт Галиат–Геленовка и датировал его 725–740 гг. Оба автора рассматривали вещи из комплекса в совокупности, поскольку многие предметы были смещены со своих мест и,

по мнению Е.И. Крупнова, определение их принадлежности к конкретному костяку не представлялось возможным.

Тем не менее параллели, проводимые с комплексами, раскопанными после открытия Галиатского склепа, позволяют по-новому взглянуть на материал интересующего нас памятника. В данной статье приводятся только аналогии в рамках аланской культуры Северного Кавказа и ее донского варианта, поскольку в этих пределах они наиболее близки к инвентарю Галиатского склепа и, следовательно, наиболее информативны. Широкий круг более отдаленных аналогий приведен в работах А.В. Комара (1999) и И.О. Гавритухина (2005).

Предметы из Галиата неоднократно фигурировали в различных публикациях, однако все археологи, обращавшиеся к материалу Галиатского склепа, пользовались лишь фотографиями из статей автора раскопок (Крупнов, 1938; 1940) и прорисовками с них. Плохое качество печати обусловило серьезные расхождения в изображениях предметов, что часто порождало ошибки при поисках аналогий и дальнейшей интерпретации материала.

По названным выше причинам публикация погребального инвентаря Галиатского склепа на современном научном уровне стала необходимой. Рамки данной статьи не позволяют привести здесь все предметы комплекса, поэтому представляется целе-

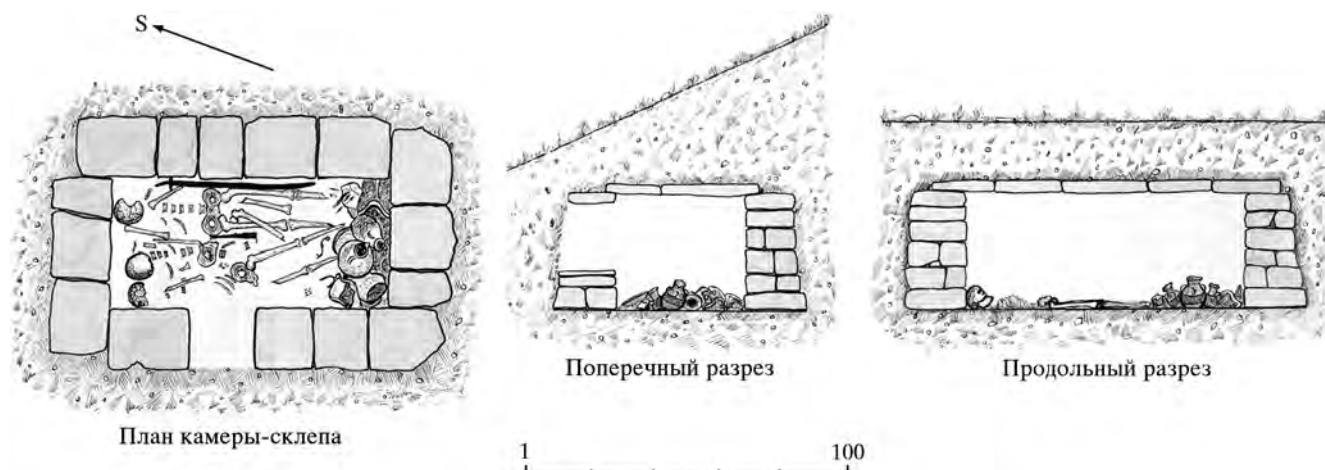


Рис. 1. Реконструкция Галиатского склепа (по: Крупнов, 1940. С. 139. Рис. 3).

сообразным обратиться к наиболее информативной его части, а именно к поясным наборам мужских костяков, вооружению и конскому снаряжению.

Погребальный памятник представляет собой прямоугольную камеру, сложенную из камня местных пород и перекрытую сланцевыми плитами (рис. 1). В северо-восточной стене камеры располагался лаз. В камере вытянуто на спине лежали три костяка: два мужских и один женский. В ногах у них находились два седла, а также керамические и деревянные сосуды. Нумерация костяков идет от юго-западной (противоположной лазу) стены. Вещи в склепе перемешаны проникавшей внутрь землей и грызунами, поэтому сначала следует рассмотреть вещи по категориям.

К предметам вооружения относится сабля (рис. 2, 1), лежавшая вдоль туловища мужского костяка 1 у левой руки. Клинок изогнут, направление черенка рукояти совпадает с направлением оси клинка. Перекрестье напускное прямое с ромбовидным расширением в центре. На клинке сабли прослеживались остатки ножен: фрагменты деревянной обкладки и небольшие куски бересты. По тупому краю сабли в части, близкой к рукояти, имеются значительные утраты.

Галиатская сабля традиционно считается одним из самых ранних предметов данного вида вооружения (Каминский, Каминская-Цокур, 1997. С. 62). В.Н. Каминский отнес ее к типу I, типобразующим элементом которого является прямое брусковидное перекрестье, близкое к перекрестьям аланских мечей (1991. С. 77). Этот же автор отмечает, что ромбовидное расширение перекрестья в средней части появляется только в IX в. (Каминский, 1991. С. 78). Мнение о брусковидности перекрестия галиатской сабли сложилось из-за того, что на фотографии,

приведенной в публикации Е.И. Крупнова 1940 г., рассмотреть форму предмета невозможно.

Кроме сабли в склепе был обнаружен втульчатый наконечник копья (рис. 2, 2). Судя по чертежу (рис. 1), этот предмет находился между мужскими костяками 1 и 2 около их пояса, однако автор раскопок связывает его со вторым костяком. Наконечник лежал острием по направлению к головам погребенных. Размеры склепа не позволяют разместить в таком месте целое копье, заставляя предположить, что древко было сломано.

Перо копья узкое ланцетовидное без нервюры. Сечение наконечника линзовидное. Кончик пера обломан. Аналогичное копье встречено в могильнике Директорская Горка (Абрамова, 1982. С. 139. Рис. 3, 41). Копье относится к типу 2 по А.В. Крыганову (1987. С. 100, 251. Рис. 42, 3), который определяет период его бытования VII–VIII вв. и отмечает, что к IX в. эти копья выходят из употребления.

Среди находок – наконечники стрел (18 шт.) (рис. 2, 3), 5 из них обнаружены в ногах, 3 – у туловища и таза первого костяка, около сабли, 4 – у голени первого костяка справа, остальные разбросаны в ногах всех трех костяков. Все наконечники трехлопастные черешковые с упором, на некоторых частично сохранились древки стрел.

Еще Е.И. Крупнов отметил сходство галиатских наконечников со стрелами из Дзивгиса и Фаскау (Уварова, 1900. Табл. LXXIV, 13; CXXI, 6). Подобные стрелы были найдены в катакомбе 29 могильника Клинь-Яр (Флёров, 2000. Рис. 37, 16), датированной концом VII – началом VIII в.

В публикации автора раскопок рассматриваемого памятника упомянуты два деревянных ушка стрел, до сегодняшних дней не сохранившиеся (Крупнов,

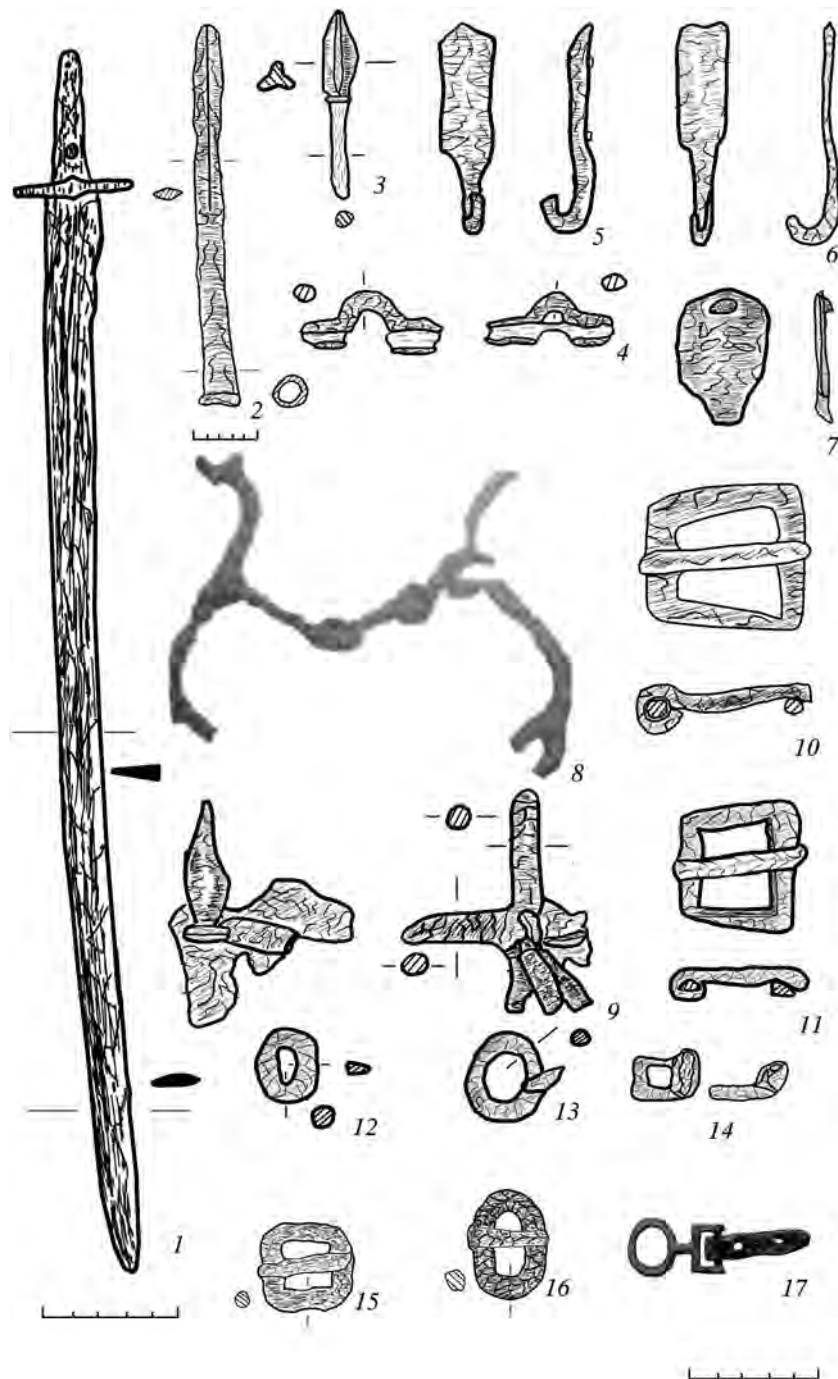


Рис. 2. Оружие и предметы конской сбруи: 1 – сабля; 2 – наконечник копья; 3 – наконечник стрелы; 4 – скобы от колчана; 5, 6 – колчанные крюки; 7 – фрагмент железного предмета; 8 – удила (по: Крупнов, 1940. Без масштаба); 9 – удила; 10, 11, 13–16 – пряжки; 12 – кольцо; 17 – ременный распределитель (по: Крупнов, 1940. Без масштаба). 1, 2, 5–16 – железо; 3, 4 – железо, дерево; 17 – бронза, кожа.

1940. С. 153. Табл. 4, 23). Кроме них были обнаружены многочисленные высохшие и изогнутые деревянные древки стрел.

В Галиатском склепе найдены также две железные скобы от колчана (для продевания португейского ремня) с широкими пластинами овальных

очертаний, крепившимися при помощи заклепок, между которыми сохранились куски дерева (рис. 2, 4). Одна из скоб найдена у пояса первого костяка, вторая – у него же в ногах.

Скобы относятся к типу 2 по А.В. Крыганову (1987. С. 277. Рис. 16, 5). Автор отмечает, что в

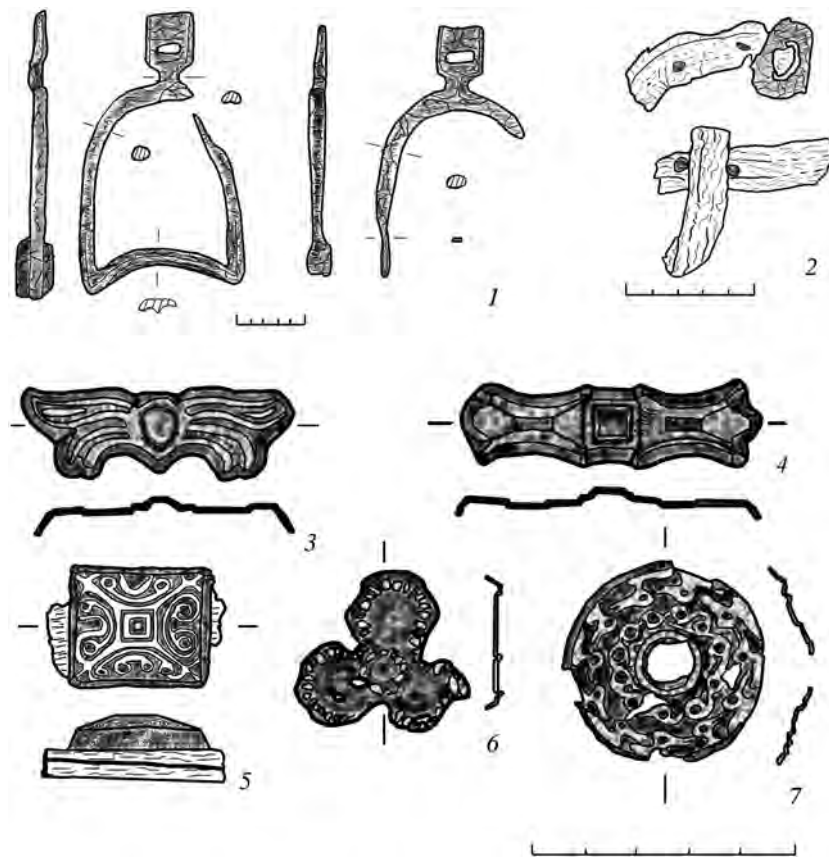


Рис. 3. Детали конской сбруи: 1 – стремяна; 2 – ремни; 3–7 – сбруйные бляшки. 1 – железо; 2 – железо, кожа; 3, 4, 6, 7 – серебро, золото, бронза; 5 – серебро, золото, бронза, кожа.

южнорусских степях они бытовали на протяжении VII–X вв., но в памятниках VII–VIII вв. встречаются лишь единожды в Арцибашево (Крыганов, 1987. С. 46). Кроме того, подобные скобы найдены в Дмитриевском могильнике в погр. 45, 87, относящихся к раннему периоду бытования могильника, и в погр. 55, включенном в переходную стадию (Плетнева, 1989. С. 72. Рис. 33).

К инвентарю погребения относятся и два железных колчанных крюка, служащих для подвешивания колчана к поясу с подпрямоугольными щитками. Верх одного из крюков завершен выступом в виде треугольника (рис. 2, 5), второго – в виде небольшого выреза (рис. 2, 6). На оборотной стороне обоих крюков видны следы шпеньков для крепления. Один из крюков находился под седлом, другой – в углу камеры. Крюки относятся к группе I типу 1 по А.В. Крыганову (1987. С. 277. Рис. 17, 3, 5). Датировок автор не привел.

Еще одна находка – предмет железный плоский, пятиугольной формы (рис. 2, 7). На оборотной стороне – след шпенька для крепления. Согласно интерпретации автора раскопок, это также фрагмент

колчанного крюка (Крупнов, 1940. С. 160). Он найден между первым и вторым костяками на уровне ступней ног.

Таким образом, судя по наличию двух колчанных крюков и большого количества наконечников стрел, в Галиатский склеп были положены, как минимум, два колчана. Наличие всего двух скоб для продевания портупей не противоречит этому предположению, поскольку среди памятников VII–VIII вв. на территории Восточной Европы известны колчаны с одной скобой – тип I по А.В. Крыганову (1987. С. 255. Рис. 14, 1).

Из предметов конского убора следует обратить внимание на пару железных стремян (рис. 3, 1). Они имеют арочную форму и выделенную петлю, шейки узкие с загнутыми краями, а сохранившаяся подножка у одного из стремян сильно вогнута (изгиб подножки в форме трапеции). Вторая пара аналогичных стремян фрагментирована, однако по форме сохранившихся частей подножек тип стремян легко восстанавливается. Подобные стремяна широко распространены на Северном Кавказе, в степях юга России и в Подунавье. Для террито-

рии Северо-Западного Кавказа И.О. Гавритухин и А.В. Пьянков относят их ко второй четверти–сердине VIII в. (2003. С. 240. Табл. 73, 9, 10).

В Галиатском склепе также были обнаружены две пары удил. Одни из них – однокольчатые с S-видными псалями, завершающимися ответвлениями в виде полумесяца на противоположных концах (рис. 2, 8). На сегодняшний день от этих удил сохранились лишь отдельные фрагменты, но их облик можно восстановить по изображению в публикации Е.И. Крупнова (1940. С. 156. Табл. V, 30). Точные аналогии этим удилам в синхронных древностях Восточной Европы нам неизвестны, однако удила с псалями S-видной формы встречаются достаточно часто в могильниках VIII–IX вв. (Ковалевская, 1981. С. 92). Ближайшая аналогия галиатским – удила из Борисовского могильника (Гавритухин, Пьянков, 2003. С. 240. Табл. 73, 14). Помимо описанных выше в склепе были обнаружены два фрагмента удил со стержневидными псалями (рис. 2, 9). Поводья крепились к кольцам удил при помощи зажимов. Подробнее рассмотреть конструкцию предмета из-за коррозии не удастся.

Отметим две целые массивные железные пряжки (рис. 2, 10, 11) трапециевидной формы: округлую и подтреугольную в сечении. Язычки обеих пряжек прогнуты. Крупные размеры и массивность пряжек, а также расположение их в ногах погребенных, куда были сложены седла с упряжью, позволяют нам соотнести эти предметы с конской сбруей.

Местонахождение следующих предметов неясно, но они, очевидно, также относятся к конской сбруе. Это овальное железное кольцо (рис. 2, 12), одна из сторон которого имеет подтреугольное сечение; круглая с остатками язычка (рис. 2, 13) и небольшая прямоугольная железные пряжки (рис. 2, 14). На одной из сторон последней сохранились железные окислы, возможно, остатки щитка. Также к этой группе принадлежат прямоугольная (рис. 2, 15) и овальная железные пряжки (рис. 2, 16). Кроме того, сохранились четыре фрагмента рамок двух меньших железных пряжек прямоугольной формы и язычок одной из них.

Бронзовый ремешок с петлей на штыре (рис. 2, 17) не попал в коллекцию ГИМ, но был опубликован автором раскопок (Крупнов, 1940. Табл. VII, 46). В петле распределителя закреплен ремешок, относящийся к конской сбруе.

В Галиатском склепе в ногах погребенных лежали два деревянных седла. Благодаря редкости находок деревянных частей седел эти предметы заняли важное место во всех созданных на сегодняшний день классификациях восточноевропейских и ази-

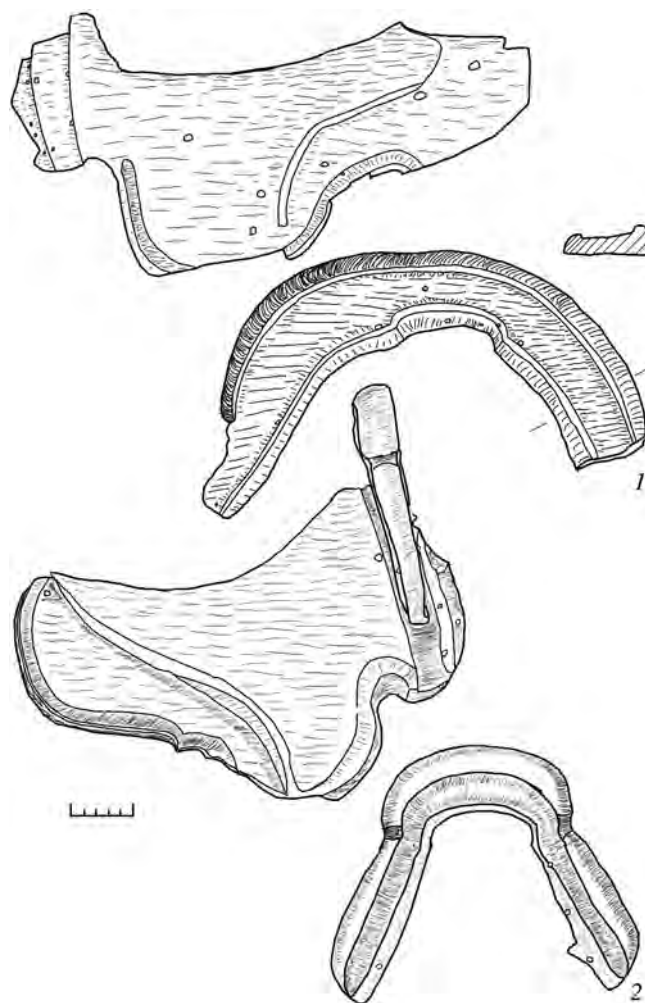


Рис. 4. Седла: 1 – “длинное”; 2 – “короткое”. Дерево.

атских седел (А.А. Гавриловой, С.И. Вайнштейна, А.К. Амброза и А.В. Комара). Подробный анализ литературы на эту тему приведен в работе последнего (Комар, 2008).

По форме ленчика А.В. Комар определил седла как длинное и короткое (2008. С. 242). У первого сохранилась только задняя лука (рис. 4, 1), у второго – передняя (рис. 4, 2). Лопастей длинного седла более широкие, чем лопасти короткого. Передняя лука последнего – аркообразной формы с уплощенным верхом и перехватом в верхней трети, по краю луки проходят валики. Луки обоих седел посажены наклонно. Аналогии галиатским седлам приведены Е.И. Крупновым в первых публикациях памятника (1940. С. 144, 145). В их числе указаны фрагмент седла из катакомбы 21 могильника Чми (раскопки Д.Я. Самоквасова), седло из катакомбы 5 могильника Архон (раскопки Е.Г. Пчелиной). Кроме того, к аналогиям галиатских седел можно отнести седло из подкурганной катакомбы 17 могильника Чир-

Юрт (Магомедов, 1975. С. 276) и два седла из собрания Государственного Эрмитажа, одно из которых, возможно, происходит из Кенкольского могильника в Киргизии (Степанова, Торгоев, 2008. С. 354).

Важно отметить, что интерпретация А.В. Комаром галиатских седел как парадных на основе крупных размеров задней луки, якобы мешающей джигитовке, вызывает возражения, поскольку крупная лука необходима всаднику-копейщику, погребению которого, вероятно, и принадлежит седло. А.В. Комар указывает на три сохранившиеся луки (одна передняя и две задние) интересующих нас седел. На самом деле задней луки длинного седла, указанной в таблице на рис. 1 под № 4, не существует. Данному седлу принадлежит задняя лука, указанная в той же таблице под № 2 и отнесенная автором к короткому седлу (2008. С. 250).

В комплексе находок из склепа – несколько обрывков ремней конской сбруи (рис. 3, 2). Они представляют собой сложенные вдвое ремни шириной 1.7–1.75 см, прошитые двумя параллельными швами и пронизанные бронзовыми штифтами. В одном случае сохранились два перекрещивающихся ремня, из которых один вставлен в другой через две вертикальные прорези. Очевидно, так оформлялись перекрестья ремней оголовья. В другом случае на конце обрывка ремня было закреплено овальное железное кольцо размерами 3.3x1.9 см. Ремень перехлестнут через него и закреплен бронзовым штифтом.

Наиболее многочисленная категория находок – штампованные бляшки от конской сбруи и поясных ремней. Все бляшки были изготовлены по следующей технологии: на серебряную пластину техникой тиснения наносилось изображение, затем пластина обтягивалась золотой фольгой, и с оборотной стороны предмет заполнялся пастообразной массой, в которую утапливались бронзовые штифты, прикреплявшие бляшку к коже ремня. Микрохимическое и гистохимическое исследование пастообразной массы показало, что бляшки заполнены глиной с примесью воска и смолы (анализ сделан в Отделе реставрации ГИМ зав. сектором Р.А. Турищевой).

Техника заливки тисненых золотых и серебряных бляшек недорогими материалами известна на территории Восточной и Северной Европы. Чаще всего для заполнения применялся свинцово-оловянистый сплав. Впервые подобный метод заливки зафиксирован в раннеаварских памятниках (Дайм, 2002. С. 288). В.В. Мурашева при анализе предметов из Супрутского клада, выполненных в данной технике, привела представительную подборку аналогий (2008. С. 13; там же см. литературу). При этом исследовательница отметила, что для древностей

салтово-маяцкой культуры характерно иное заполнение бляшек. В пользу этой точки зрения говорит морфологическое сходство заполнения галиатских бляшек с заполнением поясных бляшек из Песчанки, Камунты и других кавказских памятников, однако полное ее подтверждение невозможно до проведения химического анализа этих предметов.

Рассмотрим бляшки в форме раскинутых крыльев (рис. 3, 3). Найдено шесть целых и пять обломков бляшек. За исключением трех обломков, обнаруженных у тазовых костей костяков 2 и 3 и на поверхности земли, остальные бляшки локализируются рядом с седлами. Обломок бронзовой бляшки такой же формы был найден в катакомбе 2 могильника Хулам в Балкарии (Чеченов, 1987. С. 161. Рис. 31, 11), датированной VIII–IX вв.

Бляшки вытянутой формы с выпуклой подквадратной серединой и симметричными лопастями с завершением в виде трех полукруглых выступов (рис. 3, 4). Всего найдено 23 бляшки, из которых 1 – у головы первого костяка, 2 – у его же колен, 1 – в ногах, еще 2 бляшки обнаружены у таза второго костяка, остальные – вокруг седел. Обращают на себя внимание отпечатки пальцев, которыми покрыты лопасти бляшек.

Бляшки прямоугольные выпуклые (рис. 3, 5) с орнаментом в центре в виде двух вписанных друг в друга квадратов, возможно, имитирующих вставку. От углов внешнего квадрата расходятся линии, заканчивающиеся разветвлениями на концах и делящие бляшку на четыре части. В каждой из частей располагается орнамент в виде дугообразно изогнутых линий с завершениями в виде окружностей на обоих концах, при этом орнамент не симметричен. На одной из них сохранились остатки кожаного ремня с бронзовыми заклепками, относящегося к конской сбруе. Всего бляшек подобного типа обнаружено 19 шт., из них 1 найдена у таза второго костяка, 1 – на туловище первого костяка, 1 – в ногах второго костяка, еще 1 – между его голеними. Остальные лежали около седел.

Данные бляшки отнесены И.О. Гавритухиным к группе индикаторов синхронизации (далее ИС) 13 (2005. С. 401). Точные аналогии им неизвестны, хотя ряд авторов отмечают их стилистическую близость с предметами из различных комплексов (Гавритухин, 2005. С. 401; Комар, 2006. С. 156. Рис. 37, 38, 39). Однако без визуального изучения приводимых аналогий ни подтвердить, ни опровергнуть эти точки зрения не представляется возможным.

Бляшки в виде трех спаянных окружностей (рис. 3, 6) с рубчато-выпуклым орнаментом в центре и по краям. Найдены две целые бляшки и один

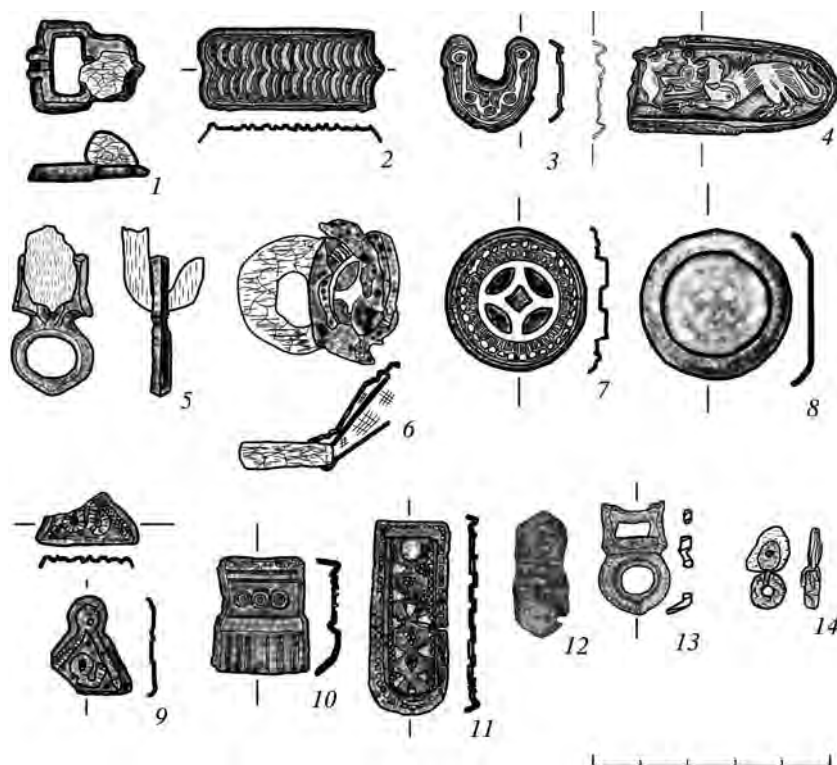


Рис. 5. Детали поясных наборов: 1–5 – поясной набор 1; 6–14 – поясной набор 2. 1 – бронза, железо; 2–4, 7–11 – серебро, золото, бронза; 5 – бронза, кожа; 6 – железо, серебро, золото, бронза; 12 – материал неизвестен; 13 – бронза; 14 – железо, бронза, кожа.

обломок. Все лежали у седла. Они относятся к группе ИС-28 по И.О. Гавритухину. Ближайшие аналогии – золотая трехлопастная бляшка из разграбленных могил Камунты (Уварова, 1900. Табл. СХХV, 10) и серебряная сбруйная трехлопастная бляшка от конской упряжи из катакомбы 29 могильника Клин-Яр (Флёров, 2000. С. 45. Рис. 39, 5), датированной VII – началом VIII в.

Бляшки округлые выпуклые штампованные с двумя рядами орнамента по окружности (рис. 3, 7). Внутренний круг составлен из кружков, соединенных косыми линиями, внешний – из стилизованных изображений водоплавающих птиц, возможно, уток. Клювы птиц приоткрыты. Одна из бляшек сохранилась полностью, от второй осталась половина. Целая бляшка обнаружена в ногах костяка 1, обломок – у седла 1. Ближайшая аналогия – две находки из катакомбы 6 могильника Архон (Шестопалова, 1997. С. 12, 16. Рис. 28, 39; 36, 61). На архонских бляшках также по кругу изображены водоплавающие птицы, перемежающиеся орнаментальными включениями подтреугольной или “сердцевидной” форм. Очевидно, что в обоих случаях бляшки служили обкладкой какого-то деревянного предмета либо, что менее вероятно, были заполнены внутри стеклянной пастой. Все эти предметы можно

с большой долей вероятности отнести к конской сбруе.

Далее обратимся к принадлежностям поясных наборов. Пряжка бронзовая с прямоугольной рамкой и геральдическим щитком (рис. 5, 1). На щитке образовалась железная накипь.

Ременной распределитель бронзовый округлый с подпрямоугольной рамкой с вогнутыми короткими сторонами (рис. 5, 5). В рамке распределителя сохранился фрагмент сложенного вдвое кожного ремня.

Подобные распределители характерны для древностей предсалтовского и салтовского времени. Например, аналогичный предмет найден в катакомбе Б могильника Чми (Хайнрих, 1995. С. 211. Табл. IX, 8) вместе с пряжкой, на которой изображен лучник, стреляющий во льва. Этот сюжет типичен для салтовских древностей, и авторская датировка серединой VIII – серединой IX в. не вызывает возражений.

Пряжка железная округлой формы, овальная в сечении, с бронзовой заклепкой для крепления к ремню (рис. 5, 6). К пряжке прикипела одна из круглых блях с “крестовидно-ромбической” композицией.

Ременный распределитель выпуклый, имеющий четко выраженную обратную сторону (рис. 5, 13). Распределители схожей формы характерны для поясов VII в. Подобные изделия найдены в катакомбе XVII могильника Чми (Амброз, 1971. С. 118. Рис. 12, 47) и в погр. 52 могильника Борисово (Гавритухин, Пьянков, 2003. С. 245. Табл. 78, 85).

Маленькое железное колечко с сохранившейся бронзовой скобой, при помощи бронзовой заклепки крепившей предмет к округлому куску кожи. Вокруг скобы и по краю куска кожи сохранились следы швов (рис. 5, 14).

Бляшки с орнаментом в виде двух соединяющихся дужек (рис. 5, 2). В Галиатском склепе, согласно Е.И. Крупнову (1940. С. 143–144), встречены два вида этих украшений: с полукруглыми завершениями с одного конца (9 шт., из которых 2 найдены на груди первого костяка, 1 – у таза второго костяка, 1 – у правой ступни второго костяка, 5 – на коротком седле); с угловатыми завершениями (8 шт. целых и 23 обломка, из которых 1 найден у бедра третьего костяка, 2 – у самой северо-северо-западной стены, 2 – у лаза, остальные – под седлами и около них). Однако детальный осмотр бляшек заставляет усомниться в существовании второго вида, поскольку все эти предметы, имеющиеся на сегодняшний день в коллекции музея, склеены из неподходящих друг к другу фрагментов. Таким образом, вполне вероятно, что в Галиатском склепе находились только бляшки первого вида.

Эти бляшки отнесены И.О. Гавритухиным к группе ИС-27, при этом исследователь отмечает, что подобный орнамент как элемент более сложной композиции имеет широкое географическое распространение (2005. С. 403), а тисненные бляшки, покрытые таким орнаментом полностью, составляют особую кавказскую группу.

Бляшки данного вида находят наибольшее число аналогий из всех поясных бляшек Галиатского склепа. Подобные бляшки меньших размеров найдены у пояса погребенного в катакомбе 4 могильника Песчанка (Владимиров, 1901. С. 128. Рис. 11, 12) вместе с пятью стеклянными перстнями. Серебряные бляшки, покрытые тонкой золотой фольгой и украшенные таким же орнаментом, что и описанные выше, были обнаружены в катакомбе 2 могильника Хулам (Чеченов, 1987. С. 163. Рис. 33, 28), где также обнаружены пять индикаций монет Ираклия (610–641 гг.) и Константа II (641–668 гг.). В этом же погребении найдены тесло-мотыжка, пара аркообразных стремян, бронзовая серьга с трехбусинной подвижной колонкой, фрагменты стеклянных браслетов – инвентарь, характерный для периода не ранее IX в., что позволяет вслед за автором раскопок

датировать сооружения катакомбы не ранее второй половины VIII в. Кроме того, аналогичные бляшки (но с отверстием у края) известны из катакомбы 52 Дмитриевского могильника (Плетнева, 1989. С. 84), относящейся к поздней группе погребений, но здесь они, по мнению С.А. Плетневой, принадлежат конскому оголовью. Вместе с бляшками в этой катакомбе находились меч с брусковидным перекрестьем, тесло-мотыжка и аркообразные стремяна с прямой подножкой. Серебряная бляшка со схожим орнаментом найдена в Восточном Кугульском склепе 2 (Рунич, 1979. С. 245. Рис. 2, 12) вместе с пятью индикациями византийской монеты Тиверия III (698–705 гг.).

Две бляшки в виде подковок, орнаментированные косыми линиями с окружностями на концах (рис. 5, 3). Одна располагалась на туловище первого костяка, другая – в ногах. Ближайшая аналогия – три золотые бляшки из катакомбы 6 Архонского могильника (Шестопалова, 1997. Рис. 31, 46, 47/1; 35, 56). Здесь бляшки со схожим орнаментом венчают направленные в разные стороны птичьи головы, что позволяет предположить, что подобные ременные украшения носились ответвлениями вверх. Две бронзовые штампованные накладки этого типа были обнаружены в катакомбе 1 могильника Кич-Малка 1 (Коробов, 2010. С. 71. Рис. 8, 3, 4). Стилистически схожие с галиатскими литые бляшки происходят из катакомбы 7 могильника Песчанка (Владимиров, 1901. С. 133. Рис. 43; 44).

География распространения подковообразных бляшек охватывает достаточно широкий регион, включающий Северный Кавказ, Крым и Среднее Поволжье. Этот тип поясных украшений, по мнению А.В. Комара, характерен для горизонта Столбище–Старокорсунская, который исследователь датирует 740–790 гг. (1999. С. 123).

У пояса первого костяка найден наконечник ремня с изображением сцены терзания (рис. 5, 4), отнесенный И.О. Гавритухиным к группе ИС-33 (2005. С. 404). У этого предмета под серебряную пластину, обложенную золотой фольгой, помещена тонкая пластина из бронзы. Форма наконечника полукруглая. В поле, ограниченном бортом наконечника, изображен крылатый зверь, терзающий существо с головой копытного животного и рыбьим туловищем.

Зверь, развернутый головой влево, припал на передние лапы (изображена только одна). На передней и правой задней лапах видны птичьи когти, левая задняя лапа передана нечетко. На передней лапе видно расширение, пересеченное двумя штрихами, возможно, изображающее браслет. Львиный хвост волнообразно изогнут, задран вверх и завер-

шается трехчастной кисточкой. Крыло передано двумя диагональными прямыми и одним полукруглым штрихом. На туловище видны концентрические полукруглые линии, передающие лопатку. Шея волнообразно изогнута. Туловище животного покрыто диагональными вдавленными штрихами. Пасть зверя приоткрыта, видны два клыка (верхний и нижний). Четко прослеживаются глаз и одно прижатое ухо. Над головой виден выступ в виде кольца на стержне, возможно, таким образом переданы рога.

Терзаемое животное развернуто головой вправо, мордой к терзающему зверю. Пасть животного раскрыта. Четко видны два уха и глаз. Голова животного “сидит” на тонкой шее. Туловище завершается двумя тонкими диагональными штрихами, вероятно, передававшими рыбий хвост.

Сцена терзания, изображенная на наконечнике, полностью повторяется на аналогичном предмете из катакомбы 5 могильника Песчанка (Владимиров, 1901. С. 130. Рис. 28), где обнаружено также пять темно-синих стеклянных перстней. Последние предметы распространяются на Северном Кавказе во второй половине VIII – начале IX в. (Мамаев, 2010. С. 399). Происхождению сюжета на поясных наконечниках со сценами терзания из Галиата и Песчанки посвящена отдельная работа (Кадиева, 2010).

Четыре круглые орнаментированные бляшки (рис. 5, 7). Одна из них крепилась к железной округлой пряжке (рис. 5, 6). На лицевой стороне бляшек виден ободок из ложной зерни, ободок с рифлением и выпуклый круг с вписанной в него “крестовидно-ромбической” композицией. Одна бляшка найдена в ногах первого костяка, остальные – около седел. И.О. Гавритухин выделил подобные накладки в группу ИС-25 (2005. С. 402) и рассматривал накладку из Галиата как дериваты украшений, изготавливающихся в византийских мастерских для варварской верхушки. Из катакомбы 1 могильника Мокрая Балка, датированной VI – первой четвертью VII в., происходит бронзовая накладка на ремень со схожим орнаментом (Афанасьев, Рунич, 2001. С. 55, 59. Рис. 13, 10). Из катакомб 109 и 114 того же могильника происходят инкрустированные пастой поясные накладки с напаянной зернью и крестообразными перегородками в центре (Афанасьев, Рунич, 2001. С. 195, 204. Рис. 120, 44; 129, 6). Последняя катакомба датируется второй четвертью VII – рубежом VII–VIII в. Вероятно, подобные накладки служили образцом для изготовителя галиатских бляшек. Фрагмент аналогичной галиатским, но сделанной из медного сплава бляшки обнаружен в катакомбе 3 могильника Конхуторский 2 (Коробов, Кадиева, 2010. С. 91. Рис. 7, 20) вместе с фрагмен-

том серебряной серьги с опрокинутой пирамидкой из зерни, что позволяет датировать это погребение второй четвертью VII – началом VIII в.

Три круглые неорнаментированные бляшки (рис. 5, 8) находились у короткого седла. Предметы относятся к группе ИС-26 по И.О. Гавритухину. Три подобные серебряные бляшки обнаружены в дромосе катакомбы 29 могильника Клинь-Яр и соотнесены автором раскопок с конской упряжкой (Флёров, 2000. С. 140. Рис. 39, 16–18). Однако на чертеже погребения местонахождение бляшек точно не определено, и поэтому авторская интерпретация их не очень убедительна. Для Дмитриевского могильника характерны пояса с круглыми гладкими бляшками (Плетнева, 1989. С. 164. Рис. 86), но все они относятся к поздней стадии функционирования могильника (IX–X вв.).

Бляшки треугольной формы с петлей на вершине (рис. 5, 9). Найдены два обломка. По краям бляшки окантованы орнаментом, имитирующим сканную косичку. В центре – такая же косичка, изогнутая трижды. Бляшки с подобным орнаментом встречены в Приазовье, в погребении у хут. Крупской (Атавин, 1996. С. 239. Табл. 2, 15, 16), датированного началом второй трети VII в. Треугольные штампованные бляшки белого металла с ложной зернью по краям найдены в могильнике Директорская Горка (Абрамова, 1982. С. 139. Рис. 3, 20).

Подтрапещевидные бляшки с выпуклой нижней частью (рис. 5, 10) с тисненым орнаментом в виде концентрических кругов. Из пяти найденных бляшек две лежали у таза первого костяка, одна – у его же голени, остальные – в ногах у седла. Наиболее близкой аналогией может служить гладкая поясная накладка из Западного Кугульского склепа 5 (Рунич, 1979. С. 244. Рис. 8, 9), датированного VI–VII вв.

Четыре поясных наконечника, окантованные пояском из ложной зерни, внутри которого находятся два ряда ложнозерненных треугольников, направленных вершинами друг к другу (рис. 5, 11). В центре наконечника, в пространстве между вершинами треугольников расположены еще четыре треугольника, направленные вершинами к концу наконечника, пятый треугольник этой линии направлен вершиной в противоположную сторону. Все предметы носят следы длительного употребления – ложнозерненные треугольники порой затерты так, что едва различимы. Предметы обнаружены: один у левой голени первого костяка, один у правой ступени второго и два рядом с коротким седлом.

Ближайшие аналогии данным изделиям – наконечники ремней из погребения у хут. Крупской (Атавин, 1996. С. 239. Табл. 2, 5) и Васильевки

(Комар, 2006. С. 86. Рис. 19, 33). Кроме того, на Кавказе известны литые наконечники ремней с орнаментом в виде ряда треугольников из зерни в могильниках Агойский аул, Чми и Борисово (Гавритухин, Пьянков, 2003. С. 245. Табл. 77, 54; 78, 84). Все они датированы VII в. Исключение – бронзовый штампованный наконечник ремня из могильника Директорская Горка, датированный началом VIII в. (Абрамова, 1982. С. 142. Рис. 6, 22).

Две горизонтально-симметричные позолоченные бляшки с перемычкой в центре (рис. 5, 12) найдены около седел. На настоящий момент они утрачены (вероятно, распались), но их изображение сохранилось в публикации (Крупнов, 1938. С. 117. Рис. 3, 10). Качество изображения не позволяет отнести эти предметы к какому-либо определенному типу, но с уверенностью можно говорить о щитовидной форме окончаний и наличии боковых выступов в центральной части. Прорези на бляшках на изображении не видны. Насколько можно судить по дошедшим до нас сведениям, горизонтально-симметричные накладки из Галиата, в целом, вписываются в северокавказскую серию этих предметов, выделенную И.О. Гавритухиным и А.М. Обломским (1996. С. 27). Большинство исследователей средневековой восточноевропейской хронологии относят эти предметы к VII в. Бляшки этого вида могли относиться как к поясному набору, так и к деталям обуви.

Для датировки склепа необходимо распределить вещи по комплексам в тех случаях, где это возможно. Судя по аналогиям, предметы из Галиатского склепа относятся к двум хронологическим периодам: VII – начало VIII в. и середина–вторая половина VIII в. Таким образом, поясные принадлежности и предметы конской сбруи можно разделить на два набора.

Пояс, состоящий из бляшек, покрытых рифленным орнаментом в виде двух сходящихся дужек, бляшками подковообразной формы и наконечником со сценой терзания (рис. 5, 2–5). К этому же поясу, вероятнее всего, относилась прямоугольно-рамчатая пряжка (рис. 5, 1).

Пояс с четырьмя наконечниками с имитацией зерни, трапециевидными, треугольными, круглыми гладкими бляшками и круглыми бляшками с крестовидно-ромбической орнаментацией (рис. 5, 7–14). К этому поясу относится овальная железная пряжка, соединенная с одной из бляшек (рис. 5, 6).

Поясной наконечник со сценой терзания (рис. 5, 4) найден на поясе первого костяка, возможно *in situ*. Таким образом, первый пояс мы соотносим именно с ним. К этому же костяку относятся

сабля, одно из седел (скорее всего, короткое)¹, колчан со стрелами и дирхем, найденный под первым седлом.

Второй пояс соотносится со вторым костяком. Этому же погребенному принадлежат копье, колчан со стрелами и длинное седло.

Сбруйные ремни стилистически делятся на два набора: с вытянутыми (рис. 3, 4) бляшками и накладками в форме раскинутых крыльев (рис. 3, 3); с прямоугольными бляшками (рис. 3, 5), бляшками из трех окружностей (рис. 3, 6) и выпуклыми бляшками с изображением водоплавающих птиц (рис. 3, 7). Оба набора, по всей вероятности, были положены у ног мужских костяков рядом с седлами. Судя по аналогиям, первый набор несколько моложе второго. К первому набору, видимо, относятся удила с S-видными (рис. 2, 8), ко второму – более архаичные со стержневидными псалиями (рис. 2, 9). Установить принадлежность сбруйных наборов к конкретным погребенным из-за их близкого расположения и смещения предметов вследствие деятельности грызунов не представляется возможным. Однако важно отметить, что дирхем 701 г. был обнаружен под первым седлом, которое, вероятнее всего, относится к мужскому костяку 1.

Верхний временной предел захоронения ограничивают сабля (рис. 2, 1) и аркообразные стремяна (рис. 3, 1), тяготеющие к древностям салтово-маяцкой культуры, которые указывают на период не ранее середины–третьей четверти VIII в. Необходимо отметить, что аркообразные стремяна положены с двумя сбруйными наборами: как с более поздним, так и с архаичным.

Важный хронологический репер – наконечник ремня со сценой терзания. Как уже говорилось выше, аналогичный сюжет известен на предмете из катакомбы 5 могильника Песчанка. Уникальность декоративного сюжета заставляет датировать их очень близким временем – серединой VIII в. Бляшки с орнаментом в виде сходящихся дужек (рис. 5, 2) и подковообразные накладки (рис. 5, 3) также относятся к этому периоду.

К ранним предметам комплекса, по-видимому, конца VII – начала VIII в., относятся поясные наконечники с имитацией зерни (рис. 5, 11), круглые гладкие бляхи (рис. 5, 8) и бляхи с крестовидно-ромбической орнаментацией (рис. 5, 7).

¹ В двух статьях Е.И. Крупнова, посвященных Галиатскому склепу (1938; 1940), седла называются “первое” (здесь – короткое) и “второе” (здесь – длинное). Возможно, первым считали седло, лежащее ближе к задней стенке склепа (по крайней мере, костяки нумеровали в соответствии с этим принципом).

В целом, можно признать пояс 1 более поздним, относящимся, вероятно, ко времени второй–третьей четверти VIII в., чем пояс 2, стиль гарнитуры которого близок вещам конца VII – первой четверти VIII в.

При описании положения погребенных Е.И. Крупнов отмечает, что костяки 3 и 2 были сдвинуты к юго-западной стене камеры таким образом, что ножные кости мужского костяка 2 легли на первый костяк, а их место пересекли ножные кости женского скелета. Исходя из этого, точка зрения автора раскопок, согласно которой первым в склеп был положен мужчина с саблей, лежащий у дальней стены, а последней – женщина, похороненная у лаза (Крупнов, 1938. С. 120), не вызывает возражений. Погребенные Галиатского склепа были положены в камеру в течение небольшого временного промежутка. При последующих захоронениях смещались только ноги предыдущих погребенных, не нарушая целостности скелета, т.е. органические ткани на костях еще не разложились.

Вероятнее всего, в склепе были захоронены сын и умершие вскоре вслед за ним родители, хотя, разумеется, возможны и иные родственные связи между погребенными.

Итак, наиболее подходящей абсолютной датой для Галиатского склепа представляется вторая–третья четверть VIII в. Наличие двух пар арочных стремян в сочетании как с архаичным, так и с модернизированным набором сбруйных бляшек не позволяет отнести склеп к более раннему периоду, а наличие поясного набора с бляшками, близкими находкам VII в., ограничивает верхний временной предел захоронения.

Выражаю искреннюю благодарность И.Р. Ахмедову, Е.Ю. Новиковой, А.П. Мошинскому и И.О. Гавритухину за ценные советы, данные во время подготовки данной статьи.

СПИСОК ЛИТЕРАТУРЫ

- Абрамова М.П.* Новые материалы раннесредневековых могильников Северного Кавказа // СА. 1982. № 2.
- Амброз А.К.* Проблемы раннесредневековой хронологии Восточной Европы // СА. 1971. № 3.
- Атавин А.Г.* Погребения VII – начала VIII вв. из восточного Приазовья. // Культуры евразийских степей второй половины I тыс. н.э. Самара, 1996.
- Афанасьев Г.Е., Рунич А.П.* Мокрая балка (дневник раскопок). М., 2001.
- Владимиров И.А.* Отчет о раскопках, произведенных в 1898 г. в Нальчикском округе Терской обл. // ОАК за 1898 г. СПб., 1901.
- Гавритухин И.О.* Хронология эпохи становления Хазарского каганата (элементы ремешковой гарнитуры) // Хазары. Иерусалим; М., 2005.
- Гавритухин И.О., Обломский А.М.* Гапоновский клад и его культурно-исторический контекст. М., 1996 (Раннеславянский мир; Вып. 3).
- Гавритухин И.О., Пьянков А.В.* Древности VIII–IX вв. // Крым, Северо-Восточное Причерноморье и Закавказье в эпоху средневековья. М., 2003.
- Дайм Ф.* История и археология авар // МАИЭТ. 2002. Вып. IX.
- Кадиева А.А.* Два поясных наконечника со сценами терзания из могильников Галиат и Песчанка // Материалы и исследования по археологии Северного Кавказа. Армавир, 2010.
- Каминский В.Н.* Вооружение племен аланской культуры Северного Кавказа I–XIII вв.: Дис. ... канд. ист. наук. Владикавказ, 1991.
- Каминский В.Н., Каминская-Цокур И.В.* Вооружение племен Северного Кавказа в раннем средневековье // Историко-археологический альманах. Вып. 3. Армавир; М., 1997.
- Ковалевская В.Б.* Северокавказские древности // Степи Евразии в эпоху средневековья. М., 1981 (Археология СССР).
- Комар А.В.* Предсалтовские и раннесалтовские горизонты Восточной Европы (вопросы хронологии) // Vita Antiqua. № 2. Киев, 1999.
- Комар А.В.* Перещепинский комплекс в контексте основных проблем истории и культуры кочевников Восточной Европы VII – начала VIII вв. // Степи Европы в эпоху средневековья. Т. 5. Донецк, 2006.
- Комар А.В.* К вопросу о развитии восточноевропейского седла в VII – первой половине VIII вв. // Древности Юга России. М., 2008.
- Коробов Д.С.* Катакомбное захоронение в могильнике Кич-Малка 1 близ Кисловодска // Культуры Евразийских степей второй половины I тыс. н.э. Самара, 2010.
- Коробов Д.С., Кадиева А.А.* Могильник Конхуторский 2 близ Кисловодска // Культуры Евразийских степей второй половины I тыс. н.э. Самара, 2010.
- Крупнов Е.И.* Галиатский могильник как источник по истории алан-оссов // ВДИ. 1938. № 2 (3).
- Крупнов Е.И.* Из итогов археологических работ (по материалам Северо-Кавказской экспедиции ГИМ в 1935 г.) // ИСОНИИ. Т. IX. Орджоникидзе, 1940.
- Крыганов А.В.* Вооружение и конское снаряжение кочевников юга Восточной Европы VIII–X вв.: Дис. ... канд. ист. наук. Харьков, 1987.
- Магомедов М.Г.* Костяные накладки седла из верхнечиртовского могильника // СА. 1975. № 1.
- Мамаев Х.М.* О дате Верхнеалкунской катакомбы 1939 г. (к вопросу о хронологии могильника Мамисондон) // Албегова З.Х., Верещинский-Байбалов Л.И.

- Раннесредневековый могильник Мамисондон. М., 2010 (Матер. охранных археолог. исследований; Т. 11).
- Мурашева В.В.* Супрутский клад. М., 2008.
- Плетнева С.А.* На славяно-хазарском пограничье М., 1989.
- Рунч А.П.* Раннесредневековые склепы Пятигорья // СА. 1979. № 4.
- Степанова Е.В., Торгоев А.И.* К атрибуции двух седел из собрания Государственного Эрмитажа // Отражение цивилизационных процессов в археологических культурах Северного Кавказа и сопредельных территорий (Юбилейные XXV “Крупновские чтения” по археологии Северного Кавказа): Тез. докл. Владикавказ, 2008.
- Уварова П.С.* Могильники Северного Кавказа // МАК. 1900. Вып. VIII.
- Флёров В.С.* Аланы Центрального Предкавказья V–VIII в. М., 2000.
- Хайнрих А.* Раннесредневековые катакомбные могильники у селений Чми и Кобан // Аланы: история и культура. Владикавказ, 1995.
- Чеченов И.М.* Новые материалы и исследования по средневековой археологии Центрального Кавказа // Археологические исследования на новостройках Кабардино-Балкарии. Т. 3. Нальчик, 1987.
- Шестопалова Э.Ю.* Альбом к отчету о раскопках Архонского катакомбного могильника в Алагирском районе РСО–Алания в 1997 г. // Архив ИА РАН. 1997. Р-1. № 22131.