

Andrzej Krzyszowski¹, Arkadiusz Michalak²

Nowożytna ostroga z zachowanymi skórzanymi wiązaniami z Gdańska

A modern spur with preserved leather straps from Gdańsk

Abstrakt

Nowożytną cywilną ostrogę ze skórzanymi wiązaniami z XVII wieku znaleziono w wyniku amatorskich poszukiwań na hałdzie powykopaliskowej w Gdańsku. Zabytek pochodzi prawdopodobnie z wykopu badawczego pod przyszły Gdański Teatr Szekspirowski. Rzadko zachowywane do naszych czasów skórzane wiązania wykonano ze skóry bydłowej. Na chronologię nowożytną wskazują cechy formalne ostrogi: płaski, U-kształtny kabłąk, D-kształtna sprzączka oraz skórzane wiązania, które w tym wypadku wykonano z dużo szerszego pasa, niż miało to miejsce w okazach średniowiecznych.

Słowa kluczowe: Gdańsk, badania archeologiczne, nowożytność, ostroga

Abstract

A modern, civilian, 17th century spur with leather straps. Found as a result of amateur search on a post-excavation heap in Gdańsk, probably from a research trench for future Gdańsk Shakespeare Theatre. Rarely preserved till nowadays leather straps were made of cattle leather. The modern period chronology is indicated by formal traits of the spur: flat, U-shaped yoke, D-shaped buckle, and leather straps, in this case made from a wider band than it happened in medieval specimens.

Keywords: Gdańsk, archaeological excavations, modern period, spur

Ostrogi do jazdy konnej były powszechnie używane przez szerokie kręgi społeczeństwa późnego średniowiecza i czasów nowożytnych, dlatego też należą one do przedmiotów dość często znajdowanych na stanowiskach archeologicznych. Mimo masowego występowania egzemplarze z zachowanymi wiązaniami to raczej rzadkość (Egan 2004b: 150). Wprawdzie w europejskich i amerykańskich kolekcjach muzealnych można znaleźć ostrogi z tego typu elementami, jednak są to zazwyczaj paradne okazy luksusowe, które należały do elit ówczesnego świata (Grancsay 1941; Dufty 1968: Pl. CLXIV: f; Koch 1982: 77, Abb. 14; Schulze-Dörrlamm 1995: 53–55, Abb. 24; Goßler 1998: Taf. 8: 199). Dla odmiany okazy standar-

¹ Mgr Andrzej Krzyszowski, Muzeum Archeologiczne w Poznaniu, andrzejkrzyszowski@wp.pl.

² Dr Arkadiusz Michalak, Muzeum Archeologiczne Środkowego Nadodrza w Zielonej Górze, a.michalak@muzeum-swidnica.org.

dowe, służące do codziennej pracy lub służby, zachowują się z metalowymi skuwkami czy sprzączkami do skórzanych wiązań (np. Zschille, Forrer 1891: Taf. VIII–X; Goßler 2011: kat. 36, 180, 296.C4, 326), lecz egzemplarze z zachowanymi organicznymi elementami mocowań są raczej rzadko spotykane (Born 1940: 1583; Ellis 1991: 57; 2004: 126; Egan 2004b; Rodzik, Jakimowicz 2008: 219, il. 3; Goßler 2011: kat. 300; Litwiński 2013: kat. 28, ryc. 17). Zabytki te znacząco uzupełniają naszą wiedzę w zakresie funkcjonalnego przeznaczenia poszczególnych elementów ostróg oraz materiału użytego do produkcji wiązań. Wprawdzie analiza źródeł ikonograficznych pozwala niekiedy na rozpoznanie układu poszczególnych pasków wiązań, a kolor może sugerować użyty do ich wykonania surowiec, jednak jest to wnioskowanie obarczone dużym ryzykiem błędu. Przekazy pisane przynoszą bowiem informację o wykonywaniu tego typu detali początkowo ze skóry, później również z tekstyliów (Dillon 1888: 270; Ellis 2004: 126), co potwierdzają znaleziska archeologiczne (Ellis 1991: 57). Asocjacja tych elementów z surowcem skórzanym była tak duża, że w źródłach określano je mianem skór (ang. *leathers*) nawet wtedy, gdy sporządzono je z aksamitu czy jedwabiu (Ellis 2004: 126). Należy wziąć także pod uwagę możliwość farbowania skór, co poważnie utrudnia wnioskowanie na temat wykorzystywanego surowca jedynie w oparciu o analizę ikonografii. Poza tym trzeba zauważyć, że źródła ikonograficzne z tego okresu dotyczą przede wszystkim lepiej sytuowanych członków ówczesnego społeczeństwa, rzadko przynosząc informacje o elementach ekwipunku używanego przez niższe warstwy (Ricordel 2012).

Mając na uwadze wszystkie powyższe wnioski, z tym większym zainteresowaniem przyjęliśmy informację o odkryciu takiego egzemplarza na terenie Gdańska. W 2014 roku zabytek ten dotarł do naszych rąk³. Z załączonych do znaleziska informacji wynika, że odkrycia dokonano przypadkowo w 2010 roku na terenie miasta Gdańska na złożu wtórnym, na obszarze hałd powykopaliskowych w okolicy ulicy Benzynowej (ryc. 1: 1). Miejscem pierwotnego zalegania ostrogi był, według odkrywcy, prawdopodobnie rejon wykopu budowlanego, znajdującego się w obrębie trzech gdańskich ulic – Bogusławskiego, Podwałe Przedmiejskie i Zbytki. Wykop miał związek z budową Gdańskiego Teatru Szekspirowskiego, realizowaną od 2011 roku i ukończoną w 2014 roku (ryc. 1: 2). Teren budowy był w latach 2001–2010 miejscem prac wykopaliskowych – wywożono stamtąd warstwy ziemi, którą składowano prawdopodobnie na wskazanej ulicy Benzynowej. Zabytek przekazano nam bez szczegółowych informacji o warunkach odkrycia, danych stratygraficznych, sposobie eksploracji i danych osobowych odkrywcy. Nie mamy zatem dokładnej wiedzy na temat lokalizacji tego egzemplarza w układzie stratygraficznym wykopu badawczego – wiemy jedynie, że pierwotnie znajdował się prawdopodobnie w rejonie wskazanego wykopu budowlanego w obrębie starego miasta.

O pierwotnym miejscu zalegania zabytku oraz jego lokalizacji w wykopie przeznaczonym pod budowę projektowanego Teatru Szekspirowskiego możemy jedynie domniemywać. La-

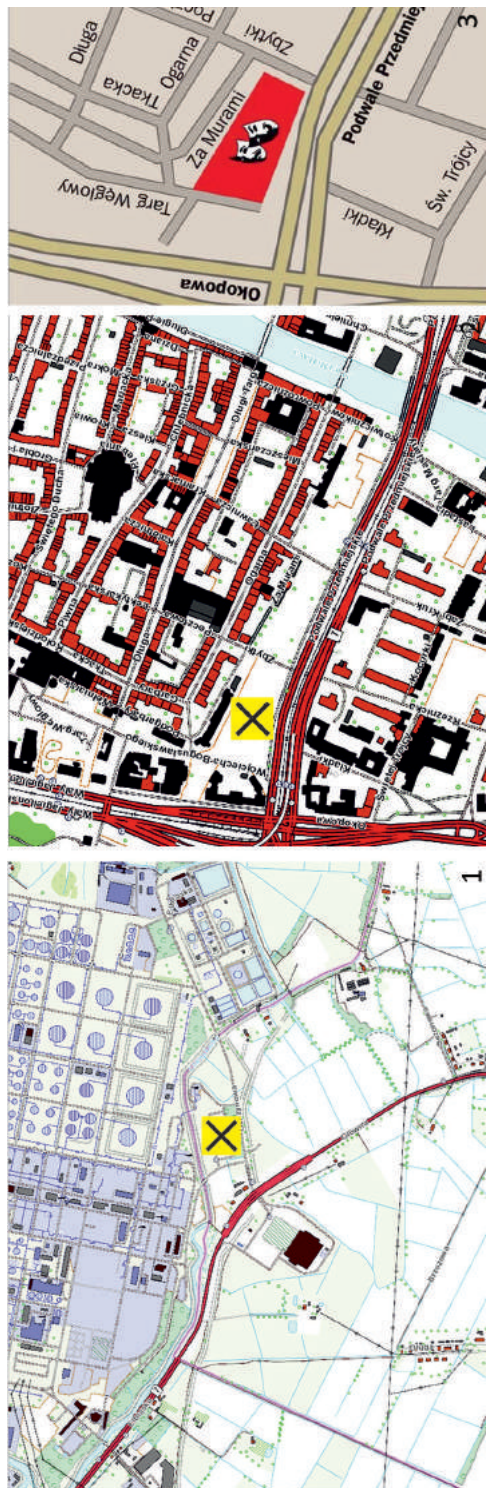
³ Zabytek został przejęty przez Muzeum Archeologiczne. Poddano go konserwacji, którą wykonał mgr J. Jaskulak, oraz sporządzono jego dokumentację: fotograficzną (przed i po wykonaniu konserwacji; Klaudyna Kucharska) i rysunkową (Jolenta Kędelska i Barbara Bednarczyk). Wykonano również ekspertyzę metaloznawczą (dr Patryk Bielecki z poznańskiego Parku Naukowo-Technologicznego Fundacji Uniwersytetu im. Adama Mickiewicza; tabela 1) oraz analizę makroskopową i mikroskopową zachowanych przy ostrodze fragmentów skóry (dr Piotr Kuroпка z Zakładu Histologii i Embriologii Uniwersytetu Przyrodniczego we Wrocławiu; aneks 1).

koniczne informacje uzyskane pośrednią drogą od znalazcy (zapewne amatora-detektorysty) sprowadzają się w zasadzie do dwóch map – pierwszej (ryc. 1: 1), wskazującej bezpośrednie miejsce odkrycia omawianej ostrogi oraz drugiej (ryc. 1: 2), wskazującej obszar, z którego, zdaniem odkrywcy, pochodził urobek ziemi wywożony z wykopu badawczego. Dzięki dodatkowym informacjom uzyskanym od jednej z czterech ekip badawczych⁴ prowadzących w tym miejscu badania archeologiczne wynika, że ostroga rzeczywiście mogła pochodzić z rejonu wykopu badawczego pod przyszły Gdański Teatr Szekspirowski (ryc. 1: 3).

W związku z tym prawdopodobnym faktem – kilka słów poświęcimy historii tego miejsca w obrębie miasta Gdańska oraz generalnym wynikom prowadzonych tam badań archeologicznych, udostępnionych w części przez Renatę Wiloch-Kozłowską. Zaczniemy od historii.

Podwałe Przedmiejskie to ważna ulica w dzielnicy Śródmieście w Gdańsku. Składała się ona początkowo z trzech ulic: odcinka między Lastadią a Żabim Krukiem, odcinka pomiędzy Żabim Krukiem a Rzeźnicką oraz odcinka pomiędzy Rzeźnicką a Kładkami. Cała ulica przebiegała wzdłuż fosy oddzielającej Główne Miasto od Starego Przedmieścia, zasypanej w latach 1617–1640, co potwierdziły badania archeologiczne prowadzone przez R. Wiloch-Kozłowską (Pińska, Wiloch-Kozłowska, Badura 2013: 149 i n.). Do 1945 roku ulica, nosząca niemieckojęzyczną nazwę *Vorstädtischer Graben*, prowadziła od okolic Targu Siennego do Targu Maślanego przy Motławie i z obu stron była zabudowana kamienicami. Po wojnie nie odbudowano jej jednak ze zniszczeń z czasów walk o Gdańsk w marcu 1945 roku. Dopiero w 1959 roku rozbudowano ją do dwóch jezdni, wzniesiono most nad Motławą oraz położono linię tramwajową, dzięki czemu wycofano ruch tramwajowy i samochodowy z ulic Długiej i Długiego Targu. Nowa trasa tramwajowa została uruchomiona w maju 1959 roku. Nową Motławę w kierunku zajezdni przy ulicy Łąkowej i na Stogi tramwaje przekraczały mostem saperskim; ruch kołowy w kierunku Warszawy prowadził ulicami Chmielną, Stągiewną i Długimi Ogrodami (wtedy Elbląską). Na ówczesnym końcu Podwała Przedmiejskiego, pomiędzy ulicami Chmielną i Łąkową, istniało jedno z największych gdańskich targowisk. W 1977 roku powstała estakada i Węzeł Unii Europejskiej. W latach 1957–1974 ulica nosiła nazwę alei Leningradzkiej. Historyczną nazwę przywrócono po 1989 roku. Na początku lat dziewięćdziesiątych XX wieku rozpoczęto prace nad dokończeniem trasy. Zbudowano most nad Nową Motławą, który po ponad 30 latach zastąpił tymczasowy tramwajowy most saperski. Zmieniono układ drogowy okolicy, m.in. przerwano ciągłość ulicy Łąkowej, a ulice Szopy i Pszenną przeprowadzono pod wiaduktem. Trasę na odcinku od ulicy Chmielnej do ulicy Elbląskiej wraz z węzłem na końcu oddano do użytku w 1995 roku, wtedy też przeniesiono torowisko tramwajowe z ulicy Długie Ogrody.

⁴ Za przekazane w tym zakresie informacje pragniemy serdecznie podziękować pani mgr Renacie Wiloch-Kozłowskiej z Pracowni Archeologicznej w Gdańsku, kierownicze jednej z czterech ekip badawczych działających w tym rejonie. Ekipa pani Wiloch-Kozłowskiej prowadziła metodyczne badania ratownicze, w tym z wykorzystaniem detektorów metali. W obrębie założonego wykopu budowlanego znajdował się obszar z gęstą siecią różnorodnych kabli, rur itp., który mógł być „mniej kontrolowany” pod względem archeologicznym przez jedną z pozostałych ekip badawczych; nie wykluczamy więc, że ostroga mogła właśnie pochodzić z tego odcinka. Należy ponadto dodać, że zespół badawczy działający pod kierunkiem pani Wiloch-Kozłowskiej, jako jedyny opublikował częściowe wyniki badań na tym stanowisku (cytowane poniżej).



Ryc. 1. Mapy wskazujące miejsca zalegania zabytku: 1 – Gdańsk, ul. Benzynowa. Miejsce znalezienia ostrogi na złożu wtórnym na haldzie powykopaliskowej w 2010 r. (oznaczone krzyżykiem na żółtym tle); 2 – Gdańsk, ul. Bogusławskiego, Podwale Przedmiejskie i Zbytki. Prawdopodobne pierwotne miejsce zalegania ostrogi na terenie wykopu budowlanego w miejscu budowy Teatru Szekspirowskiego (oznaczone krzyżykiem na żółtym tle); 3 – Gdańsk, ul. Bogusławskiego, Podwale Przedmiejskie i Zbytki. Prawdopodobne pierwotne miejsce zalegania ostrogi na terenie wykopu budowlanego w miejscu budowy Teatru Szekspirowskiego (oprac. B. Bednarczyk)

Fig. 1. Maps: 1 – Gdańsk, Benzynowa Street. A place of discovery of the spur in secondary deposit on a post-excavation heap in 2010 (marked with a cross on yellow background); 2 – Gdańsk, Bogusławskiego Street, Podwale Przedmiejskie and Zbytki. Probable original place of the spur occurrence on the area of a building trench on the site of the Shakespeare Theatre building (marked with a cross on yellow background); 3 – Gdańsk, Bogusławskiego Street, Podwale Przedmiejskie and Zbytki. Probable original place of the spur occurrence on the area of a building trench at the site of the Shakespeare Theatre building (elab. by B. Bednarczyk)

Gdański Teatr Szekspirowski powstał w tym rejonie w latach 2011–2014, na obszarze dotąd niezabudowanym, znajdującym się na południowy zachód od centrum historycznego miasta Gdańska, w miejscu, gdzie znajdowała się zasypana w początkach XVII wieku fosa miejska (Pińska, Wiloch-Kozłowska, Badura 2013: 149 i n.). W tej części miasta na przełomie XVI i XVII wieku istniała Szkoła Fechtunku ze sceną elżbietańską, na której spektakle szekspirowskie wystawiały gościnnie angielskie trupy teatralne. W 1635 roku powstała nowa Szkoła Fechtunku (wzniesiona obok starego budynku), którą utrwalił na rycinie z 1687 roku gdański architekt miejski Peter Willer (za: Jakrzewska-Śnieżko 1980). Nowa Szkoła Fechtunku służyła również jako teatr. Była to lekka konstrukcja drewniana, usadowiona na zasypanej fosie. Podczas badań archeologicznych prowadzonych na terenie projektowanego Teatru Szekspirowskiego odkryto drewniane elementy fundamentów, które stały w miejscu pierwszego teatru elżbietańskiego w Gdańsku, jedyne w Europie poza Anglią.

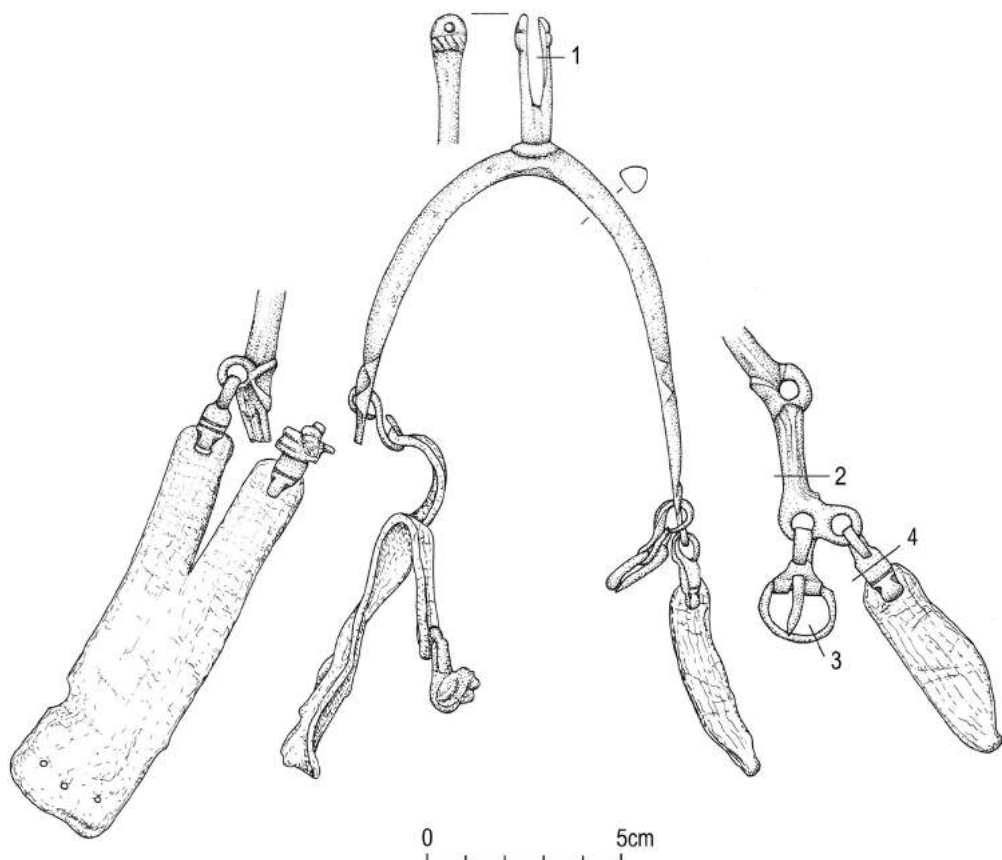
W wyniku podjętych badań archeologicznych w nawarstwieniach zidentyfikowanych głównie jako zasypisko fosy odkryto m.in. drewniane rury wodociągowe łączone ołowianymi złączkami. Wśród wydobytych przedmiotów – prócz kilku tysięcy kawałków ceramiki – na uwagę zasługują fragmenty naczyń szklanych i metalowych, ceramiczne fajki, monety z czasów Zygmunta III Wazy, które również potwierdzają datę zasypania fosy. Znalezione też ołowiane plomby, którymi sygnowano towary przywożone do miasta (Kujawska 2013) oraz bogatą kolekcję kafli piecowych, w tym m.in. tarczę z dwugłowym orłem pruskim oraz kafle renesansowe (Czonstke 2013). Odkryty materiał archeologiczny pod względem chronologicznym nie sięga poza wiek XVII.

Wyjaśnwszy pewne zawilości związane z okolicznościami odkrycia interesującego nas zabytku, możemy przejść do jego opisu i szczegółowej analizy (ryc. 2 i 3).



Ryc. 2. Gdańsk, ul. Bogusławskiego, Podwale Przedmiejskie i Zbytki. Ostroga znaleziona prawdopodobnie w miejscu budowy Teatru Szekspirowskiego (fot. K. Kucharska)

Fig. 2. Gdańsk, Bogusławskiego Street, Podwale Przedmiejskie and Zbytki. Spur found probably at the site of the Shakespeare Theatre building (photo by K. Kucharska)



Ryc. 3. Gdańsk, ul. Bogusławskiego, Podwale Przedmiejskie i Zbytki. Ostroga znaleziona prawdopodobnie w miejscu budowy Teatru Szekspirowskiego. Cyframi oznaczono miejsca pobrania prób do analiz metaloznawczych (rys. i oprac. J. Kędelska)

Fig. 3. Gdańsk, Bogusławskiego Street, Podwale Przedmiejskie, Zbytki. Spur found probably at the site of the Shakespeare Theatre building. Numerals mark places of collecting samples for metallographic analyses (drawn and elab. by J. Kędelska)

Omawianą ostrogę bez wątpienia wykonano z żelaza, przy czym badania metaloznawcze, wykonane przy użyciu przenośnego analizatora rentgenowskiego XRF z wbudowanym wzorcem, wykazały, że do jej wykonania użyto żelaza dymarskiego (tabela 1). Skład metalu jest zbliżony do egzemplarza nowożytnego wydobytego z grodziska na Zawodziu w Kaliszu (Hensel 2000: tab. 1). Należy zwrócić uwagę, że przeprowadzone analizy nie wykazały cynowania – zabiegu stosowanego często w późnym średniowieczu, zapobiegającego korozji zabytków (Michalak 2011: 382).

Ostroga składa się z niemal płaskiego, U-kształtnego kabłąka (dł. 10,5 cm) i znajdującego się w jednej płaszczyźnie, wnitowanego bodźca, długiego na około 3,6 cm. Ma on formę widełek do osadzenia gwiazdki, o całkowitej średnicy około 3,0 cm. W rzucie bocznym jest maczugowato poszerzony na końcu (0,9 cm). Tuż przy otworze na oś gwiazdki posiada

Tabela 1. Wyniki badań metaloznawczych ostrogi z Gdańska (oprac. P. Bielecki, A. Michalak)

Oznaczone pierwiastki	Próbka 1		Próbka 2		Próbka 3		Próbka 4	
	stężenie [%]	odchylenie standardowe [%]	stężenie [%]	odchylenie standardowe [%]	stężenie [%]	odchylenie standardowe [%]	stężenie [%]	odchylenie standardowe [%]
Fe	96.4912	1.2676	98.4139	1.1756	97.7361	1.1951	97.4704	0.8635
Si	2.5054	0.3507	0.9211	0.2279	1.6630	0.3177	1.8901	0.2484
S	0.6192	0.0664	0.2871	0.0526	0.2433	0.0658	0.3423	0.0725
Cu	0.1443	0.0661	0.2871	0.0891	0.1519	0.0740	0.2123	0.0448
Mn					0.1284	0.1188		
Ti					0.0311	0.0211		

zdobienie w postaci czworobocznej listwy, dekorowanej nacinaniem. Kabłąk wykonano z półowalnej sztabki, grubszej u styku ramion (0,7 cm × 0,7 cm), smuklejszej przy zaczepach (0,3 cm × 0,6 cm). Na odcinku równym około 2/3 długości kabłąka uformowano pętlowate zaczepy do mocowania dolnego, podpodeszwowego wiązania, dodatkowo od zewnątrz obwiedzione półowalną listwą. Od tego miejsca, na odcinku 1/3 długości ogólnej, końce ramion kabłąka są wyraźnie skierowane ku górze. Ich zwieńczenie stanowią podwójne oczkowe zaczepy (jeden z nich – prawy – nie zachował się), które opadają ku dołowi. Na górnym oczku zaczepu lewego ramienia znajduje się D-kształtna sprzączka połączona z nim za pomocą pętlowatej skuwki. Do drugiego oczka dołączono drugą skuwkę, czworoboczną, której drugie uszko połączone jest z wielobocznym kawałkiem skóry (5,5 cm × 1,8 cm × 0,2 cm). Do zaczepu wewnętrznego na prawym ramieniu (końcowy zaczep nie zachował się) przymocowano za pomocą analogicznej skuwki czworoboczny pas skóry (10,9 cm × 3,0 cm × 0,2 cm), od tej strony rozcięty. Jeden z powstałych w ten sposób rzemieni łączony był poprzez skuwkę z zaczepem wewnętrznym, drugi zaś poprzez analogiczną skuwkę (również zachowaną na fragmencie skóry) przymocowany do dolnego oczka zaczepu końcowego. Tuż za miejscem rozcięcia pas jest wyraźnie prostopadle zagięty i jest to zagięcie funkcjonalne, związane z przyleganiem wiązania pod obcasem. Na końcu pasa występują 3 otwory będące najpewniej efektem zszycia pasa z innym kawałkiem skóry z drugiego ramienia. Zabytek waży wraz ze skórzanymi elementami mocowania 73 g. Przeprowadzone badania materiałoznawcze wykazały wykonanie wiązań ze skóry bydlęcej, z 2 różnych jej kawałków (tabela 1). Analizy potwierdzają wcześniejsze obserwacje w zakresie przydatności tego surowca do wykonywania elementów rzędu końskiego (Michalak, Wolanin 2008: 107).

Nie dysponując danymi odnośnie stratygrafii zabytku, jego datowanie oprócz musimy na analizie formalnej. Cechy dystynktywne ostrogi wyraźnie sytuują ją w grupie okazów nowożytnych, na co wskazywałby przede wszystkim niemal płaski, U-kształtny kabłąk (Dean 1916: 218–219; Drugmand 1990: 37–39; Koóšová 2004: 266; de la Boisseliere 2005: 22; Pela 2008: ryc. 2–4). Trudniejsze jest jednak bardziej precyzyjne określenie datowania – wynika to z poważnych rozbieżności w ocenie chronologii przez poszczególnych badaczy. Datowanie z reguły oparte jest na analizie formalnej, gdyż duża część odkrytych zabytków

pozyskana została w sposób przypadkowy, bez archeologicznego kontekstu. Precyzyjnie ustalonej metryki nie mają również egzemplarze odkryte w zwartych zespołach (Krzyszowski, Michalak 2008: 170, tabl. II: 2) lub wiązanych z wydarzeniami historycznymi (Beneš, Kubů, Török 1995: 166, obr. 6: 2, 9: 3; Schoknecht 2005). Ostrogi o zbliżonej formie, różniące się nieco kształtem zaczepów, ich wygięcia czy opuszczenia bodźca, znamy bowiem z wielu światowych kolekcji muzealnych (Zschille, Forrer 1891: ryc. XIX: 2a; Born 1940: 1583; Grancsay 1955: kat. 109; Kalmar 1971: 69. kép.; Dufty 1974: pl. CLXIV: f; Slivka 1980: 246–247, ryc. 10: 1; Gabriel 1984: 152, Abb. 44: 29; Drugmand 1990: ryc. 26; Błoński 2000: 78; Žákovský 2011a: 503; 2011b: 145; Vích, Žákovský 2012: 110). Ich chronologię badacze określają z reguły ramowo na XVI–XVIII wiek, ale niektórzy, dopuszczają również średniowieczną metrykę (Czerniak, Jagielska 2003: tabl. 4: 2; Nabergoj 2009: kat. 105). Wobec małej zmienności form nieprecyzyjne są tu również studia ikonograficzne (ryc. 4).

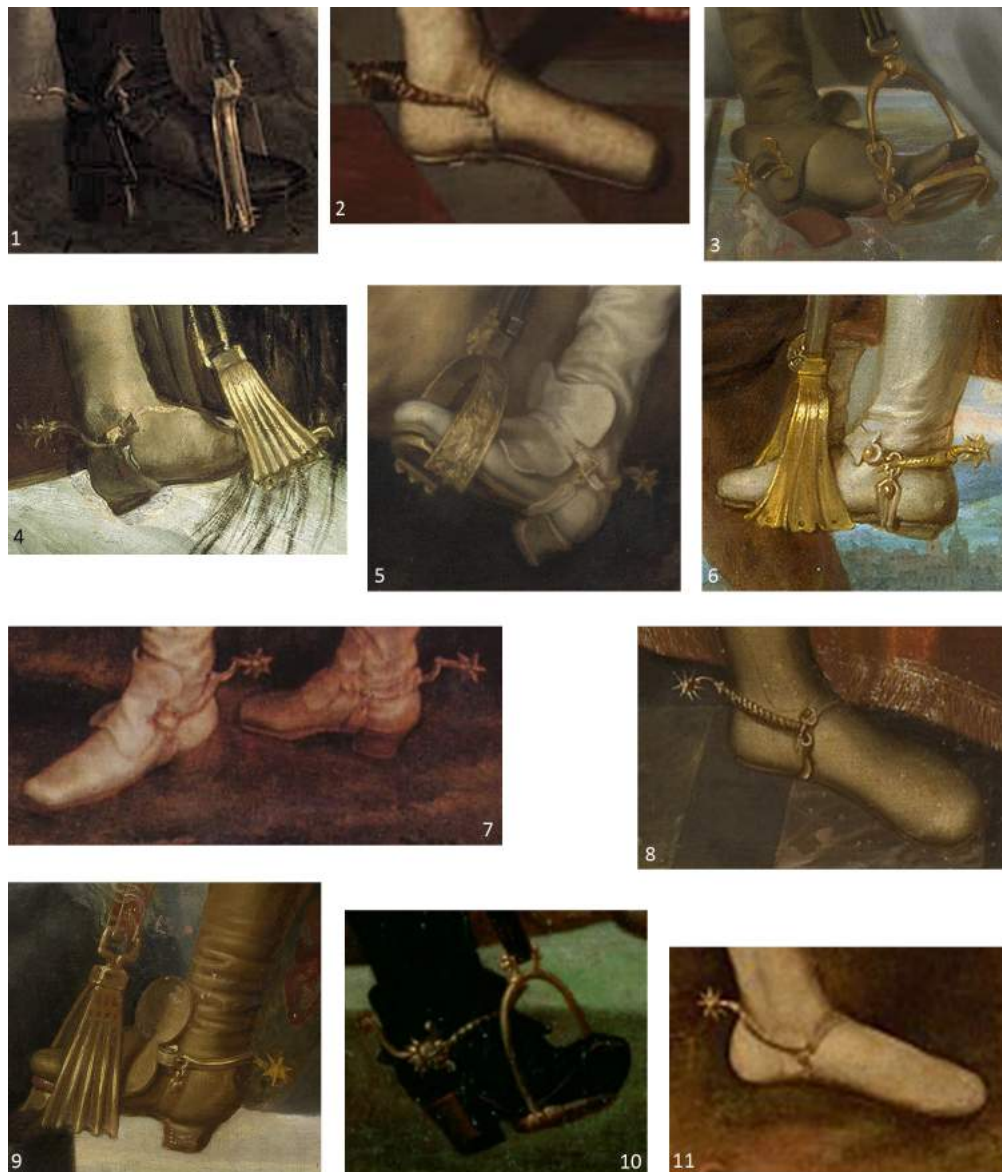
Poszukiwania w literaturze przedmiotu nie pozwoliły na znalezienie ścisłej analogii do omawianej ostrogi. Nie można wykluczyć, że analogię tę mogła stanowić fragmentarycznie zachowana ostroga odkryta w Gdańsku na ulicy Tartacznej, na co mógłby wskazywać układ jej zaczepów. Jednak w związku z jej stanem jest to tylko domniemanie (Rapiejko 2013: ryc. 2: 28). Największe podobieństwo wykazuje jak dotąd okaz wydobyty z rzeki Ljubljanica w pobliżu miasta Rakova Jelša. Różni się on głównie opuszczeniem nieco krótszego bodźca ku dołowi, a zaczepy na końcu są pojedyncze. Wyposażono je również w łańcuszkową poprzeczkę mocującą ostrogę pod podeszwą (Nabergoj 2009: kat. 105). Autorzy katalogu prezentującego znaleziska z Ljubljanicy datowali ten zabytek na XV wiek, jednak wydaje się, że chronologia ta jest nie do utrzymania.

Na nowożytne datowanie analizowanej w niniejszym opracowaniu ostrogi wskazują – obok niemal płaskiego kabłąka – zaczepy oraz forma wiązania. Nie można uznać jednak jako cechy datującej występowania dodatkowego zaczepu w środkowej partii ramion. Atrybut ten bowiem pojawia się w ostrogach słowackich już pod koniec średniowiecza, ale niemal zawsze w sytuacji, gdy koniec ramienia ostrogi wieńczy pojedynczy zaczep (Koóšová 2004: tab. 3). Znane są jednak również egzemplarze z 3. ćwierci XV wieku z terenu Moraw⁵ oraz kolekcji Roberta Zschillego wyposażone w tego typu element, przy opuszczonych w dół zaczepach dwuoczkowych (Zschille, Forrer 1891: Taf. VIII: 2, IX: 3–4).

Nowożytne datowanie potwierdza natomiast występująca przy lewym ramieniu D-kształtna sprzączka, której forma zdecydowanie różni się od okazów średniowiecznych. W egzemplarzach pochodzących z tego okresu sprzączka stanowi integralną (litą) część skuwki-zaczepu połączonego z ostrogą (Wachowski 1984: 61–65, ryc. 43; Egan 2004a: 150, fig. 109). Natomiast w omawianym okazie element ten jest ruchomy i jedynie połączony z taśmą skuwki.

Odmienne od średniowiecznych formę mają także skórzane wiązania. Wykonano je z dużo szerszego pasa skózanego niż w starszych okazach. Paski zachowane przy średniowiecznych ostrogach z Londynu mają szerokość od 0,7 cm do 1,2 cm (Ellis 2004: cat. 323–326, 342). Większą szerokość mają egzemplarze z tych badań odkryte luźno

⁵ Informację o tego typu ostrodze pochodzącej z Brna zawdzięczamy uprzejmości kolegi dr Petra Žákovskiego.



Ryc. 4. Wizerunki ostróg w ikonografii z XVI-XVIII: 1 – Michael Dahl, portret konny księcia Jerzego Duńskiego, 1704 r.; 2 – Bartolome Gonzalez, portret Filipa III Hiszpańskiego, przełom XVI i XVII w.; 3 – Jan van den Hoecke, portret konny arcyksięcia Leopolda Wilhelma, 1. poł. XVII w.; 4 – Diego Velázquez, portret Filipa IV na koniu, 1631–1635; 5 – Antoon van Dyck, portret konny Karola I Angielskiego, 1637–1638; 6 – Peter Paul Rubens, Filip II Hiszpański, ok. 1628 r.; 7 – Antoon van Dyck, król Anglii Karol I na polowaniu, 1635 r.; 8 – Antonio Moro, portret Petera Ernsta I von Mansfeld, koniec XVI w.; 9 – Gaspar de Crayer, portret konny kardynała infanta Ferdynanda Austriackiego, XVII w.; 10 – Pierre Mignard, portret konny Ludwika XIV, 1674 r.; 11 – Antonio Moro, portret Filipa II w dniu św. Kwintyna, 1560 r. (wg [wikimedia.commons](https://commons.wikimedia.org/), oprac. A. Michalak)

Fig. 4. Images of spurs from the 16th–18th centuries iconography: 1 – Michael Dahl, equestrian portrait of prince George of Denmark, 1704; 2 – Bartolome Gonzalez, portrait of Philip III of Spain, the turn of the 16th and 17th centuries; 3 – Jan van den Hoecke, equestrian portrait of archduke Leopold Wilhelm, the 1st half of the 17th century; 4 – Diego Velázquez, Philip IV on horseback, 1631–1635; 5 – Antoon van Dyck, equestrian portrait of Charles I of England, 1637–1638; 6 – Paul Peter Rubens, Philip II of Spain, c. 1628; 7 – Antoon van Dyck, Charles I of England on the hunt, 1635; 8 – Antonio Moro, portrait of Peter Ernst I von Mansfeld, end of the 16th century; 9 – Gaspar de Crayer, equestrian portrait of cardinal infant Ferdinand of Austria, 17th century; 10 – Pierre Mignard, equestrian portrait of Louis IV, 1674; 11 – Antonio Moro, portrait of Philip II on Saint Quentin's day, 1560 (according to wikimedia.commons, elab. by A. Michalak)

(od 1,0 cm do 3,6 cm), choć interpretacja niektórych egzemplarzy nie wydaje się pewna (Egan 2004: tab. 9). Węższy profil mają paski zachowane przy pochodzącej z XV–XVI wieku ostrodze z Gdańska z ulicy Długie Ogrody, oscylujące między 1,5 cm a 2,0 cm (Litwiński 2013: kat. 28, ryc. 17). Skórzane wiązanie ostrogi wydobytej z okrętu *General Carleton*, który zatonął w 1785 roku, ma szerokość od 1,8 cm do 4,8 cm (Rodzik, Jakimowicz 2008: 219). Szersze paski wiązań, które występują przy okazach nowożytnych, zaczęto wykonywać zapewne z chęci lepszej stabilizacji ostrogi, która miała dłuższy bodziec i szersze ramiona, a przez to większy ciężar. Wymusiło to wprowadzenie dodatkowych zaczepów na ramionach kabłąka, które lepiej spinały paski większej szerokości. Być może nie bez związku z rozmiarami pasków było również wprowadzenie do mody ochronnych motylków na obuwiu, które zabezpieczały but przed zniszczeniem w kontakcie z metalowym strzemieniem (por. ryc. 4: 3, 5, 7, 9 i 10).

Forma odkształcenia funkcjonalnego skózanego fragmentu, przebiegającego pod podeszwą wiązania, ewidentnie koresponduje z tego typu metalowymi „poprzeczkami” wykonanymi z wygiętej taśmy lub łańcuszka, występującymi przy egzemplarzach wydobytych z rzek Ljubljanica w Słowenii, Otuče i Save w Chorwacji bądź w kolekcji Magyar Nemzeti Museum w Budapeszcie. Okazy te datowane są na XV i XVI–XVII wiek (Kalmar 1971: 69: a. kép.; Bošković 2009: kat. 63–64; Nabergoj 2009: kat. 105). Analogiczne żelazne poprzeczki występują przy pochodzących z XVII–XVIII wieku ostrogach z kolekcji R. Zschillego (Zschille, Forrer 1891: Taf. XIX: 1–2).

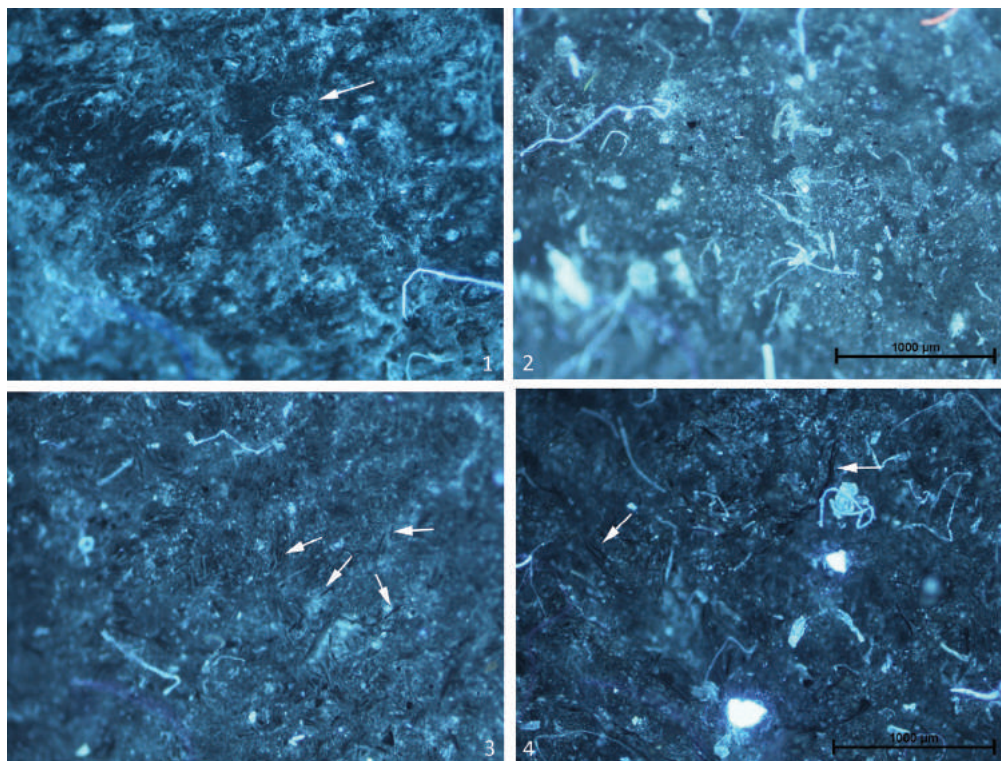
W świetle przeprowadzonej analizy musimy stwierdzić, że ostroga ta bez wątplenia pochodzi z okresu nowożytnego, jednak precyzyjne określenie jej chronologii jest utrudnione. Opierając się bardziej na intuicji niż rzeczywistych podstawach, skłonni byłibyśmy okaz ten wiązać z 2. połową XVI wieku lub 1. połową XVII wieku, przy czym bardziej prawdopodobna wydaje się druga data, zwłaszcza jeśli weźmie się pod uwagę historię dzielnicy Gdańska oraz wyniki jej dotychczasowych badań archeologicznych.

Nie ulega wątpliwości, że omawiany egzemplarz należy do okazów cywilnych, używanych przez gdańskich mieszczan i wykorzystywanych zapewne w trakcie codziennych zajęć. Znaleźisko to stanowi cenny materiał do badań nad oporządzeniem jeździeckim doby nowożytnej⁶.

⁶ Po przeprowadzeniu analizy i sporządzeniu opisu ostroga zostanie przekazana przez autorów – za zgodą i wolą anonimowego znalazcy – do dyspozycji Pomorskiego Wojewódzkiego Konserwatora Zabytków w Gdańsku i zapewne wkrótce wzbogaci zbiory jednego z gdańskich muzeów.

Aneks 1. Wyniki analizy próbek skóry z zapięcia ostrogi znalezionej w Gdańsku

Analizy makroskopowa oraz mikroskopowa w świetle odbitym wskazują, że materiał oznaczony jako próbki 1 i 2 (ryc. 5) jest pochodzenia zwierzęcego. Analiza faktury obu stron zarówno w aspekcie charakterystyki rozmieszczenia włókien kolagenowych, jak i porów będących pozostałością włosów świadczy o tym, że analizowany materiał pochodzi ze skóry pozyskanej z bydła. Dodatkowe badania próbek skóry w świetle ultrafioletowym pozwoliły na stwierdzenie, że fragmenty te pochodzą z dwóch różnych kawałków skóry, które zostały prawdopodobnie pozyskane od dwóch różnych osobników. Analiza (łącznie z badaniem w świetle ultrafioletowym) pozwala na przybliżoną ocenę wieku zwierzęcia w momencie uboju – zwierzę, z którego pochodzi materiał w próbce 2, miało w momencie śmierci 2–3 lata, natomiast struktura materiału z próbki 1 jest charakterystyczna dla zwierząt starszych.



Ryc. 5. Próbkę skóry z zapięcia ostrogi: 1 – próbka nr 1, lico skóry – drobne włókna kolagenowe o przebiegu równoległym z występującymi porami skóry (strzałka) (pow. 40×); 2 – próbka nr 1, wewnątrz, strona mizdralna – bardzo grube włókna kolagenowe o wielokierunkowym przebiegu stanowiące większość substancji międzykomórkowej (pow. 40×); 3 – próbka nr 2, lico skóry – drobne włókna kolagenowe o różnorodnym przebiegu i różnej grubości, pory w skórze występują gęściej niż w próbce nr 1; elementy łącznotkankowe ściśle przylegają do siebie i jednocześnie wytwarzają liczne drobne fałdy – cecha charakterystyczna dla zwierząt młodszych (pow. 40×); 4 – próbka nr 2, wewnątrz, strona mizdralna

– różnorodny przebieg włókien kolagenowych, drobnych, wyraźnie odznaczających się od pozostałych elementów substancji międzykomórkowej (pow. 40×) (fot. i oprac. P. Kuroпка)

Fig. 5. Leather samples: 1 – sample no. 1, leather surface – tiny collagen fibres parallel to leather “pores” (arrow) (magnification 40 times); 2 – sample no. 1, inside, rough side – very thick collagen fibres of multi-directional course constituting the majority of intercellular substance (magnification 40 times); 3 – sample no. 2, leather surface – tiny collagen fibres (arrows) of multi-directional course and various thickness; pores in the leather occur more densely than in case of sample no. 1; connective tissue elements closely adjacent to each other with simultaneous production of a number of tiny folds – characteristics of younger animals (magnification 40 times); 4 – sample no. 2, inside, rough side – diverse course of collagen fibres, tiny, clearly distinctive from other elements of intercellular substance (magnification 40 times) (photo and elab. by P. Kuroпка)

Summary

The subject of the article is a spur with very rarely preserved leather straps, which was incidentally discovered in Gdańsk in 2010. The artefact was found as a result of amateur search on a post-excavation heap in Gdańsk, probably formed from a research trench for future Gdańsk Shakespeare Theatre (fig. 1: 3). Therefore, we do not have any data about primary stratigraphy of the artefact.

The spur was made by hammered from bloomery iron (annexe 1). It consists of a flat, U-shaped yoke (10.5 cm long), and placed in one plane, riveted prick (c. 3.6 cm long) decorated with quadrilateral border. The yoke was made of semi-oval bar. About 2/3 of the yoke length, loop-shaped hooks to fasten bottom under-sole binding were formed. The endings of the yoke arms, which are clearly directed upward, are made of double eye-like hooks. On the top eye of the left arm hook a D-shaped buckle preserved connected with it by a loop-shaped tag. At the same time, another quadrangular tag is attached to the other eye, the other ear of which is connected with a polygonal piece of leather (5,5 × 1,8 × 0,2 cm). Quadrilateral leather stripe (10,9 × 3,0 × 0,2 cm), cut up at this side, is attached by an analogous tag to the inner hook on the right arm. Just behind the cut the stripe is clearly perpendicularly bent and this is a functional bend connected with the strap adjacency under a heel. At the end of the stripe there are 3 holes which are probably effects of stitching the stripe with other piece of leather from the other arm. Conducted materials science analyses showed that the straps were made of cattle leather, from two different pieces (annexe 2).

Dating of the spur was based on a formal analysis. On this basis the object can be situated within a group of modern period specimens, what would be indicated by, first of all, almost flat U-shaped yoke. Archaeological literature search did not allow to find a close analogy. Probably because of the arrangement of the hooks a specimen also from Gdańsk, from Tartaczna Street, could be similar to the discussed one. However, in connection with its fragmentary state of preservation it is only a supposition (Rapiejko 2013, fig. 2: 28). But, another specimen of spur, got out of the Ljubljanica river near Rakova Jelša in Slovenia (Nabergoj 2009: cat. 105) shows the closest similarities. The authors of the catalogue presenting this spur dated the artefact to the 15th century what seems to be too early dating.

Dating our spur to the modern period is also confirmed by a D-shaped buckle found at the left arm, which definitely differs in form from medieval specimens. Among known specimens from this period the buckle was an integral part of the tag-hook connected with the spur (Wachowski 1984: 61–65, fig. 43; Egan 2004a: 150, fig. 109). Whereas, in the specimen under discussion this element is movable and only connected with a band of the tag. The leather straps also have different from medieval form. They were made of much wider leather stripe than it was in case of older specimens.

However, precise determination the chronology of this spur is difficult. Basing more on intuition than real grounds we would be inclined to connect this specimen with the 2nd half of the 16th century – 1st half of the 17th century, with more probability in favour of the latter date, taking into consideration the history of this part of the city and the results of its hitherto archaeological excavations. Moreover, it should be added that the discussed specimen belongs to a group of civilian specimens undoubtedly used by townspeople of Gdańsk.

Wykaz cytowanej literatury

- Beneš J., Kubů F., Török J. 1995, Soubor militárií z počátku třicetileté války z Volarských šancí, *Archeologické rozhledy*, 47: 461–480.
- Błoński M. 2000. Średniowieczne ostrogi z grodziska na Zawodziu w Kaliszu, *Archeologia Polski*, XLV/1–2: 53–91.
- de la Boisseliere E. i G. 2005. *Éperonnerie et parure du cheval, de l'Antiquité à nos jours*, Bruxelles.
- Born W. 1940. Schuhmoden im 17. und 18. Jahrhundert, *Ciba-Rundschau*, 43: 1580–1584.
- Bošković D. 2009. Slatkovodni nalazi u zbirci hladnog oružja Hrvatskoga povijesnog muzeja u Zagrebu, (w:) L. Bekić, N. Ferencić i in. (red.), *Jurišićev zbornik. Zbornik radova u znak sjećanja na Marija Jurišića*, Zagreb: 98–133.
- Czerniak R.M., Jagielska I. 2003. Miasto lokacyjne w Pyzdrach w świetle badań archeologicznych, (w:) M. Brzostowicz (red.), *Archeologia powiatu wrzesińskiego*, Poznań: 199–214.
- Czonstke K. 2013. Kafle z badań w rejonie ulic Bogusławskiego, Podwale Przedmiejskie i Zbytki w Gdańsku – Teatr Szekspirowski, (w:) E. Fudzińska (red.), *XVIII Sesja Pomorzoznawcza*, t. 2, Malbork: 179–190.
- Dean B. 1916. A descriptive label for spurs, *Bulletin of Metropolitan Museum of Art*, 11: 217–218.
- Dillon H.A. 1888. Arms and armour at Westminster, the Tower, and Greenwich, 1547, *Archaeologia*, 51: 219–280.
- Drugmand P. 1990. Les éperons à molette du XIVE au XVIIIe siècles, *Militaria Belgica*, 1989: 33–40.
- Dufty A.R. 1968. *European armour in the Tower of London*, London.
- Egan G. 2004a. Spur buckles, (w:) J. Clark (red.), *The Medieval Horse and its Equipment, c.1150–1450. Medieval Finds from Excavations in London*, t. 5, Suffolk: 150.
- Egan G. 2004b. Spur straps, (w:) J. Clark (red.), *The Medieval Horse and its Equipment, c.1150–1450. Medieval Finds from Excavations in London*, t. 5, Suffolk: 150–156.
- Ellis B.M.A. 1991. Spurs, (w:) P. Saunders, E. Saunders (red.), *Salisbury Museum Medieval Catalogue. Part 1*, Salisbury: 54–78.
- Ellis B.M.A. 2004. Spurs and spur fittings, (w:) J. Clark (red.), *The Medieval Horse and its Equipment, c. 1150–1450. Medieval Finds from Excavations in London*, t. 5, Suffolk: 124–150.
- Gabriel I. 1984. Chronologie der Reitersporen, (w:) I. Gabriel (red.), *Starigard/Oldenburg. Hauptburg der Slawen in Wagrien I. Stratigraphie und Chronologie* (Archäologische Ausgrabungen 1973–1982), Neumünster: 117–157.
- Goßler N. 1998. Untersuchungen zur Formenkunde und Chronologie mittelalterlicher Stachelsporen in Deutschland (10.–14. Jahrhundert), *Bericht der Römisch-Germanischen Kommission*, 79: 479–659.
- Goßler N. 2011. *Reiter und Ritter. Formenkunde, Chronologie, Verwendung und gesellschaftliche Bedeutung des mittelalterlichen Reitzubehörs aus Deutschland, Beiträge zur Ur- und Frühgeschichte Mecklenburg-Vorpommerns*, 49, Schwerin.

- Grancsay S.V. 1941. A Pair of Spurs Bearing the Bourbon Motto, *The Metropolitan Museum of Art Bulletin*, 36 (8): 170–172.
- Grancsay S.V. 1955. *A loan exhibition of Equestrian Equipment from the Metropolitan Museum of Art*, Louisville.
- Hensel Z. 2000. Badania materiałoznawcze ostróg średniowiecznych z Kalisza, *Archeologia Polski*, XLV (1–2): 93–97.
- Jakrzewska-Śnieżko Z. 1980. *Gdańsk w dawnych rycinach*, Gdańsk.
- Kalmar J. 1971. *Régi magyar fegyverek*, Budapest.
- Koch U. 1982. Stachelsporen des frühen und hohen Mittelalters, *Zeitschrift für Archäologie des Mittelalters*, 10: 63–83.
- Koósová P. 2007. Ku klasifikácii neskorostredovekých a včasnónovovekých ostrôch z územia Slovenska, *Zborník filozofickej fakulty Univerzity Komenského Musica*, 25: 257–276.
- Krzyszowski A., Michalak A. 2008. XVII-wieczny depozyt przedmiotów metalowych z okolic Skąpego koła Świebodzina, *Archeologia Środkowego Nadodrza*, 6: 161–184.
- Kujawska A. 2013. *Plomby ołowiane z badań w rejonie ulic Bogusławskiego, Podwale Przedmiejskie i Zbytki w Gdańsku – Teatr Szekspirowski*, (w:) E. Fudzińska (red.), *XVIII Sesja Pomorzoznawcza*, t. 2, Malbork: 169–177.
- Litwiński A. 2013. Militaria z wykopalisk przeprowadzonych w południowo-zachodniej części kwartału ulic: Szafarnia, Angielska Grobla, Św. Barbary i Długie Ogrody w Gdańsku w latach 2008 i 2009, *Archeologia Gdańska*, 5: 337–353.
- Michalak A. 2011. Ogień zaklęty w orężu. Perspektywy badań nad technologią produkcji późno-średniowiecznego uzbrojenia na pograniczu śląsko-wielkopolsko-brandenburskim, (w:) A. Jaszewska, A. Michalak (red.), *Ogień – żywioł ujarzmiony i nieujarzmiony. Biblioteka Archeologii Środkowego Nadodrza*, t. 4, Zielona Góra: 371–391.
- Michalak A., Wolanin P. 2008. Skóra w służbie wojny. Militarne i pozamilitarne, skórzane elementy wyposażenia wojownika w średniowieczu. Przegląd problematyki, *Acta Archaeologica Lodzienia*, 54: 101–122.
- Nabergoj T. 2009. Arms and armour from the era of knights and mercenaries, (w:) P. Turk, J. Istenic, T. Knific, T. Nabergoj (red.), *Ljubljana – a river and its past*, Ljubljana: 153–157.
- Pela W. 2008. Ostrogi amerykańskie w polskich zbiorach muzealnych, (w:) A. Buko i in. (red.), *Przez granice czasu. Księga jubileuszowa poświęcona profesorowi Jerzemu Gąssowskiemu*, Pułtusk: 353–364.
- Pińska K., Wiloch-Kozłowska R., Badura M. 2013. Stanowisko archeologiczne w rejonie ulic: Bogusławskiego, Podwale Przedmiejskie i Zbytki (Teatr Szekspirowski) w Gdańsku w świetle badań archeologicznych, (w:) E. Fudzińska (red.), *XVIII Sesja Pomorzoznawcza*, t. 2, Malbork, s. 149–167.
- Rapiejko A. 2013. *Średniowieczne i nowożytne elementy uzbrojenia z badań na ul. Tartacznej w Gdańsku*, (w:) E. Fudzińska (red.), *XVIII sesja Pomorzoznawcza*, t. 2, Malbork: 115–122.
- Ricordel B., 2012, *Un cheval pour mon royaume! La place du cheval dans la représentation equestre du roi (XVIe–XVIIIe siècles)*, Histoire 2012, Rennes (dostępny on-line na stronie: <http://dumas.ccsd.cnrs.fr/dumas-00743468>).
- Rodzik I., Jakimowicz B. 2008. Zabytki skórzane, (w:) W. Ossowski (red.), *The General Carleton Shipwreck. 1785*, Gdańsk: 213–222.
- Schoknecht U. 2005. Der Sporkenkeller im Heidenholz bei Malchin, *Archäologische Berichte aus Mecklenburg-Vorpommern*, 12: 187–198.
- Schulze-Dörrlamm M. 1995. *Das Reichschwert. Ein Heerschaftszeichen des Saliers Heinrich IV. und des Welfen Otto IV.*, Sigmaringen.

- Slivka M. 1980. Stredoveké hutníctvo a kováčstvo na Východnom Slovensku, *Historica Carpatica*, 11: 218–283.
- Vích D., Žákovský P. 2012. Soubor kovových předmětů zdosud neznámé lokality na Litomyšlsku, *Archeologické rozhledy*, LXIV: 89–128.
- Wachowski K. 1984. Militaria z grodu na Ostrówku w Opolu, (w:) B. Gediga (red.), *Studia nad kulturą wczesnopolskiego Opola. Militaria – wyroby bursztynowe*, Warszawa: 11–112.
- Zschille R., Forrer R. 1891. *Der Sporn in seiner Formen-entwicklung*, Berlin.
- Žákovský P. 2011a. Zhodnocení kovových artefaktů z Nedakonic, *Archaeologia historica*, 36 (2): 485–521.
- Žákovský P. 2011b. Středověká a raně novověká militaria ze sbírek Lovecko-lesnického muzea v Úsově na Moravě, *Acta Militaria Mediaevalia*, 7: 105–160.