

КУЛИКОВО ПОЛЕ И ЮГО-ВОСТОЧНАЯ РУСЬ В XII—XIV ВВ.

ТУЛА
ООО РИФ «ИНФРА»
2005

9-750-00000-2 0000

К. А. Жуков

К ИСТОРИИ ШАТРОВИДНЫХ ШЛЕМОВ НА РУСИ XIII—XV вв.

Вопросам бытования боевых наголовий на Руси в период XIV в. в отечественной оружейведческой и археологической литературе уделялось крайне мало внимания. Данная ситуация объясняется редкостью находок данного предмета защитного снаряжения. В настоящий момент учет находок вооружения во многом затруднен тем, что в стране сложилась такая ситуация, когда многие находки недоступны официальной науке, поскольку случайно обнаруживаются частными лицами и в ряде случаев не попадают в государственные музейные собрания. Весь доступный материал по данной проблеме содержится в работах Э. Ленца и А. Н. Кирпичникова. Их труды посвящены исследованию развития, распространения, конструкции и боевого применения шлемов на Руси в IX—XV вв.

Э. Ленц и А. Н. Кирпичников справедливо отмечали, что основными видами шлемов, бытовавших на Руси в IX—XV вв., были сфероконические и куполовидные боевые стальные наголовья. Тем не менее в последние десятилетия был сделан ряд находок, позволяющих в значительной мере откорректировать данное предположение. Например, в 1972 году в поселке Шолоховском недалеко от города Белая Калитва Ростовской области был найден шлем, имеющий шатровидную форму (цилиндро-коническую) и датирующийся XIV в. Таким образом, в научный оборот был введен новый тип боевого наголовья, долгое время считавшийся нехарактерным для русского воинства конца XV—XVI вв.

За последние двадцать лет на территории исторических областей Руси случайно были обнаружены еще несколько шлемов схожих конструктивно-геометрических характеристик. Данные шлемы были обнаружены в Городце и недалеко от Торжка и хранятся в частных коллекциях. Материалы об их внешнем виде и конструкции любезно предоставлены в наше распоряжение их владельцами.

Прежде чем перейти к рассмотрению происхождения и конструктивных особенностей шлемов данного вида, следует рассмотреть общие внешние признаки, характеризующие эту группу боевых наголовий. К шатровидным шлемам вне зависимости от их конструкции могут быть отнесены только те шлемы, которые обладают следующим сочетанием геометрических параметров: венцом усеченно-конической или цилиндрической формы; тульей конической, воронковидной либо куполовидной формы; место соединения тульи с венцом ярко вы-

ражено и оформлено в виде грани либо резкого закругления с малым радиусом. В конструкции шлема может присутствовать навершие той или иной формы.

Рассматриваемая разновидность шлемов может быть разделена на две основные группы по геометрическому признаку. Первая — цилиндроконические шлемы. Геометрически корпуса данных наголовий состоят из цилиндрического основания (венца) с конической верхней частью (тульей). Вторая — шлем имеет цилиндрический венец (в ряде случаев усеченно-конический) и воронковидную тулью, имеющую форму конуса с обратным изгибом образующих. В рамках данной работы шлемы будут подразделены на разновидности в рамках групп. Разновидности выделены в зависимости от особенностей дополнительных конструктивных элементов, служащих для защиты лица, или отсутствия таковых.

Первая группа. Цилидроконические шлемы

Разновидность I. Цилидроконические шлемы с антропоморфными забралами-личинами.

Находки: Ковали, Липовец, Херсонес, Прикубанье, Серенск, Изяславль (рис. 1, 1, 2).

Вопрос о появлении шатровидных шлемов на территории Руси не может быть убедительно решен без анализа появления и бытования аналогичных боевых наголовий на сопредельных территориях либо в регионах, оружейные традиции которых оказывали влияние и были органически связаны с оружейным производством Руси. По мнению М. В. Горелика, наиболее ранние образцы цилиндроконических боевых наголовий можно наблюдать на ближневосточных изобразительных источниках конца XI — середины XIII вв. [1. С. 193]. Шлемы, изображенные в них, обладают цилиндрическим венцом, снабженным подпрямоугольным лицевым вырезом, переходящим в коническую тулью. Тульи некоторых шлемов покрыты каплевидными (миндалевидными) каннелюрами. Общая геометрия данных шлемов роднит их с экземплярами, обнаруженными в погребениях торков у населенных пунктов Ковали и Липовец. Следует отметить, что предположение о ближневосточном происхождении конструкции этих шлемов впервые высказал А. Н. Кирпичников [2. С. 29]. Шатровидный шлем, состоящий из цилиндрического венца и конической тульи, мы также можем наблюдать и на одной из кочевнических (половецких или торческих) «каменных баб», которая по ряду признаков может быть датирована концом XII — началом XIII вв. [3. С. 265. Рис. 88].

Шлемы из Ковалей и Липовца являются самыми ранними цилиндроконическими наголовьями, найденными в землях, входивших в сферу влияния Руси. Обнаружены они были в 1892 и 1897 гг. в погребениях, расположенных на территории бывшего Каневского уезда, и традиционно датируются началом XIII в. [4. С. 122—124. Табл. 21. 5. С. 54. 6. С. 288]. Данные шлемы характеризуются высоким цилиндрическим венцом и конической тульей, покрытой четырьмя миндалевидными углублениями-каннелюрами и высоким шпалеобразным навершием. Венец имеет прямоугольный вырез для лица. Высота шлема из Ковалей составляет 230 мм при диаметре 200 мм. Боевое наголовье из Липовца имеет высоту 280 мм и диаметр, равный 220 мм. Шлемы снабжены антропоморфными забралами-личинами, крепящимися к венцу. Шлемы данного типа имеют монолитную конструкцию, по всей видимости, образованную пайкой из нескольких частей толщиной около 1,5 мм¹. Можно высказать предположение, что данные

¹ Шлемы сильно корродированы, и реальная их толщина определяется только предположительно.

шлемы являются принадлежностью кочевой знати и производились на территории Руси, несмотря на ярко выраженные ближневосточные конструктивные черты.

Русские личины, точнее личины, находившиеся в обиходе русского воинства, представлены двумя экземплярами: из Серенска и Изяслава. От кочевнических древностей их отличает отсутствие рельефных усов, ушей и бород. Маски не имеют каких-либо ярких внешних примет и более всего походят на бесстрастные ангельские лики православной иконографической традиции.

Датируются шлемы с личинами концом XII — первой половиной XIII вв. [7. С. 214—217. 2. С. 29. 8. С. 17—19]. Несомненно и их боевое назначение, на что указывает, в частности, петля в налобной части маски из Волжской Булгарии, которая служила для крепления к шлему.

Разновидность II. Цилиндроконические шлемы с полумаской.

Находки: Дорогобуж (рис. 2).

В отличие от шлемов из Ковалей и Липовца, русское происхождение которых не бесспорно, несомненно русским шатровидным шлемом является шлем из раскопок жилища № 15 города Дорогобужа, располагавшегося на территории Черниговского княжества. Шлем датируется авторами находки серединой XIII в. [9. С. 109. Рис. 27]. Высота шлема 320 мм, диаметр 170/240 мм. Шлем состоит из цилиндрического венца и конической тульи, разделенной в верхней части на шесть граней, а также снабжен стилизованной полумаской без нижних подглазных дужек (длина наносника маски составляет 85 мм) и вытянутым шестилепестковым навершием с шариком и коротким шпилем, заканчивающимся сферическим утолщением. Навершие (130 мм) расположено на тулье шлема таким образом, чтобы шесть граней тульи служили продолжением лепестков навершия. Корпус толщиной 1,5 мм изготовлен из трех частей: лобной и двух боковых, смыкающихся сзади. Части соединяются между собой посредством пайки, при этом лобная часть находит на каждую из боковых на 15 мм. Переход от венца к тулье на всех частях шлема оформлен в виде прокованной грани. К лобной части крепится полумаска. С левой стороны шлема у нижнего края венца сохранилась петля (скоба) для крепления бармицы.

Данный шлем, по-видимому, знаменует собой конец эволюции куполовидных шлемов с полумасками (тип 4, по А. Н. Кирпичникову). На несомненное родство указывает трехчастная конструкция с соединением деталей внахлест посредством пайки. При этом геометрические характеристики заставляют отнести предмет к совершенно иной категории наголовий. Другой родственный элемент, а именно полумаска, в значительной степени видоизменен по сравнению с классическими образцами шлемов второго типа. Отсутствие надглазных выкружек, не проработанная анатомия «бровей» и «носа» красноречиво свидетельствуют о примитивизации и вырождении данного типа защиты лица. Продуктом схожих тенденций можно считать упоминавшуюся выше полумаску из Изборска, которая также относится к середине XIII в.

Разновидность III. Цилиндроконические шлемы без защиты лица, с лицевым вырезом.

Находки: Белая Калитва, Торжок (рис. 3, 1—3).

Изображения: фреска с Вознесением Христовым из церкви Успения на Волотовом поле (рис. 3, 4).

Первой находкой собственно русских цилиндроконических шлемов, относящихся к XIV в., является боевое наголовье из Белой Калитвы. Его высота составляет 230 мм, диаметр 220 мм. Шлем состоит из цилиндрической тульи и конического венца. К сожалению, шлем дошел до нас с известными утратами — не хватает навершия, поэтому реальную его высоту можно восстановить чисто

гипотетически. Навершие шлема, по всей видимости, представляло собой воронку, увенчанную шпилем и крепящуюся к тулье четырьмя заклепками, отверстия под которые сохранились до наших дней. Нижняя часть подобного навершия, прилегающая к тулье, могла оформляться в виде ровного среза, волнистого края или четырех лепестков. Тулья изготовлена из монолитной стальной детали, свернутой в воронку и склепанной пятью заклепками. Тулья имеет отбортовку, посредством которой она вкладывается в венец и крепится к нему одиннадцатью заклепками. Венец шлема в настоящий момент носит следы многочисленных механических повреждений, образовавшихся в результате вырубки из него различных деталей. Края оставшихся после вырубки деталей частей тульи несут следы рубящего инструмента и необработаны. По свидетельству И. Я. Абрамзона, первоначально высота его в лобной части равнялась 58 мм, а в затылочной — 139 мм. Венец склепан из одного листа металла, свернутого в кольцо и соединенного шестью заклепками. В его передней части пробиты два отверстия.

И. Я. Абрамзон, впервые опубликовавший шлем, соотносит его с германским рыцарским горшковидным шлемом-«топхельмом» из Музея артиллерии Парижа. Автор пишет, что из-за конструктивной схожести европейский шлем может служить исходным материалом для реконструкции внешнего облика белокалитвенской находки. Однако это утверждение справедливо лишь отчасти. Если общая геометрия обоих шлемов схожа, то особенности конструкции различны. В частности, вызывает сомнение, постулируемая автором мысль об изначальном наличии на русском экземпляре наносника, как у германского шлема. Длинная прямоугольная накладка, переходящая в наносник, на «топхельме» из Артиллерийского музея Парижа функциональна благодаря тому, что приклепана к тулье по всей длине. Многочисленные точки опоры в виде ряда заклепок сообщают наноснику большую жесткость и устойчивость против ударной нагрузки с любого направления. Отверстие же в налобной части венца шлема из Белой Калитвы не смогло бы эффективно удерживать носовую стрелку. И. Я. Абрамзон предполагает, что второе отверстие было пробито рядом при позднейшей переделке шлема, когда мастер якобы не смог ровно обрезать шлем и старый наносник оказался не по центру лицевого выреза. Таким образом, второе отверстие автор трактует как попытку выровнять наносник согласно новой конфигурации шлема. Подобные умозаключения представляются в значительной мере фантастическими, поскольку, во-первых, невозможно крепление наносника одной заклепкой, во-вторых, отверстия не несут на себе следов ранее установленных крепежных элементов (заклепок). Взаиморасположение и значительный диаметр отверстий, характер их краев, металл которых утянут внутрь шлема скорее всего позволяют высказать предположение о том, что они были образованы в результате пробы слесарного инструмента. Крайне грубая работа наводит на мысль не о переделке, а скорее об утилизации материала. В самом деле, трудно поверить в то, что даже самый бедный ратник стал бы употреблять шлем с необработанными после вырубки острыми углами и следами зубила — ведь о них мог порезаться и сам владелец, а предмет воинского снаряжения в первую очередь должен был отвечать требованиям функциональности и безопасности.

По всей видимости, первоначальный внешний вид данного шлема можно реконструировать следующим образом. Судя по состоянию венца, это было достаточно глубокое наголовье — до основания черепа, что вполне соответствует параметрам европейских аналогов XIV в. Спереди имелся прямоугольный вырез для лица, а клепаная коническая тулья увенчивалась вытянутым и снабженным шпилем навершием. Бармица, по-видимому, пришнуровывалась непосредственно к подшлемнику, поскольку венец шлема не несет каких-либо крепежных эле-

ментов. Подшлемник в свою очередь клеивался непосредственно в шлем или же надевался отдельно и выполнял роль отдельного матерчатого или кожаного защитного наголовья. Подобный способ крепления бармицы и подшлемника прослеживается на археологическом материале из погребений кочевников Восточной Европы XIV в. [10. С. 189]. Кроме того, подобный «глубокий» шлем мог носиться и без бармицы, что подтверждают русские и европейские изобразительные источники [11. С. 425. 12. С. 75]. Таким образом, перед нами предстает достаточно развитое боевое наголовье, отвечавшее требованиям безопасности своего времени. По всей видимости, этот шлем являлся атрибутом простого воина, который нуждался в надежной защите головы, но не мог позволить себе конструктивно сложный, богато украшенный шлем наподобие тех, что бытовали в дружинной среде домонгольской эпохи. Возможная реконструкция внешнего вида данного шлема предложена на рисунке.

Еще один русский цилиндрикоконический шлем XIV в. был случайно найден в 2000 г. в районе г. Торжок и сейчас хранится в частной коллекции. Особую значимость находке придает сопровождающий инвентарь, который был найден вместе со шлемом и позволяет произвести относительно точную датировку. А именно: в комплекте с наголовьем был извлечен панцирный набор из 48-ми пластин и фрагмент секиры.

Шлем имеет ярко выраженную шатровидную форму и состоит из цилиндрического венца и конической тульи. Высота шлема вместе с навершием составляет 220 мм, диаметр 240—220 мм, толщина корпуса 2,5 мм. Соединение венца и тульи выполнено в виде аккуратно закругленного угла. Тулья увенчана небольшим четырехлепестковым навершием с коротким 15-миллиметровым шпилем. Венец шлема имеет подпрямоугольный лицевой вырез шириной 140 мм и высотой 40 мм и 11 втулок для крепления бармицы, расположенных на уровне центра лицевого выреза. Стенки втулок 2 мм толщиной. По нижнему краю шлема расположена серия мелких, около 2 мм, отверстий, служащих для крепления подшлемника. На корпусе шлема сохранились следы позолоты. Справа видна длинная, но неглубокая вмятина от удара.

Корпус данного шлема имеет монолитную конструкцию. Он был выкован из цельного стального листа, а именно свернут воронкой с технологическим отверстием сверху и вытянутой зацело полосой венца. Сзади корпуса идет паяный бронзовым припоем шов, который совершенно маскировался позолотой, изначально покрывавшей шлем. Верхнее отверстие, которое необходимо было для удобства сворачивания конуса, закрыто навершием. Навершие с четырехлепестковым основанием также имеет традиционную коническую форму и крепится к тулье посредством четырех заклепок и заканчивается коротким шпилем, стержень которого расклепан изнутри. Втулки изготовлены в виде трубок, свернутых из узких железных полосок, с разведенными внутри шлема усиками.

Датировка шлема XIV в. представляется достаточно обоснованной. Сопроводительный материал — набор панцирных пластин и секира — относится ко второй половине XIII—XV вв. Необходимо рассмотреть его подробнее. Пластины доспеха без сомнения относятся к набору чешуйчатого панциря и представляют собой крупные прямоугольные пластины с отверстиями для пришивки по верхнему краю и страхующими заклепками по центру. Подобные пластинчатые гарнитурные элементы известны со второй половины XIII в. и являются продуктом общеевропейского процесса усиления доспеха, который происходил именно в это время [13. С. 131. 14. С. 37—41]. Чешуйчатые доспехи с дополнительной точкой фиксации — заклепкой — первоначально появились, видимо, в Восточной Европе, но с начала XIV в. получили ограниченное распространение и на Западе [15.

С. 303. Рис. 307]. На Руси в то же время они получили широкое распространение, о чем говорят многочисленные находки такого материала в исторических регионах России [16. С. 178—181. 17. С. 216—218]. В XV в. чешуйчатый доспех на заклепках продолжал употребляться, однако, к концу столетия, по-видимому, совершенно вышел из употребления, т. е. XIV и начало XV вв. явились временем наибольшего его распространения. Таким образом, предварительная датировка шлема второй половиной XIII—XV вв. не вызывает сомнений. Секира, упомянутая выше, позволяет уточнить дату. Она имеет полукруглую, вытянутую форму лезвия. Аналогичные, так называемые «луновидные», секиры известны в Западной Европе с XI—XII вв., однако широкое распространение они получают лишь с середины XIII в. и несколько позднее появляются на Востоке Европы. М. Глосек относит время бытования секир данного типа к XIV—XV вв., что практически исключает из датировки рассматриваемого шлема тринадцатое столетие [18. С. 53—54, 80]. Если учесть некоторое запоздание распространения моды на предметы вооружения, то, предположительно, дату можно сместить до второй половины XIV в.

Как отмечалось выше, изображения цилиндрических шлемов крайне редки для канонического русского искусства, но тем не менее шлем представляется возможным соотнести с изображением шлема на фреске церкви Успения Богородицы на Волотовом поле под Новгородом. К сожалению, в сцене со спящими стражами Святой Гробницы лишь тулья подобного шлема виднеется из-за гроба, что в известной мере затрудняет трактовку изображения. Она имеет форму правильного конуса, увенчанного четырехлепестковым навершием, аналогичным навершию на рассматриваемом шлеме. Венец шлема не виден, но наличие стилизованного изображения дугообразных набровных накладок подразумевает его наличие; таким образом, перед нами предстает шлем, чрезвычайно похожий на экземпляр из-под Торжка. Фрески Успения Богородицы относятся к концу XIV в., что подтверждает предложенную выше датировку не ранее второй половины XIV в. [19. Табл. 170].

По форме шлем из-под Торжка во-многом походит на белокалитвенскую находку. В отличие от нее данное наголовье несомненно относится к категории штучных, элитарных изделий из обихода военной аристократии. Об этом говорит монолитная конструкция шлема с технологически сложными, цельнокованными венцом и тульей и, наконец, позолота на корпусе шлема, которая не оставляет никаких сомнений в его принадлежности. Интересной и показательной особенностью является толщина шлема, составляющая 2,5 мм. Данная цифра вполне достоверна, так как металл корпуса не подвергся коррозионной деформации (вздутию), и замеры выявили изначальную толщину стенок. Шлемы более раннего периода сравнительно тонкие. Толщина в основном не превышает 1,5 мм, а в среднем составляет 1,2 мм. Рассматриваемый экземпляр без сомнения был рассчитан на противодействие тяжелому оружию, которое распространилось в XIV в. Если в первой половине XIII в. нормальный вес меча не превышал 1—1,3 кг, то в XIV в. появились и широко распространились экземпляры до 1,5—2 кг весом. Кроме того, удлиненная рукоять полтораручных мечей позволяла эффективно действовать оружием при помощи двух рук, что значительно повысило его поражающую способность. Двуручные мечи были еще тяжелее, их масса могла превышать 3 кг. В таких условиях старые тонкостенные шлемы не могли надежно обеспечивать безопасность воинов. Закономерным следствием явилось утолщение корпусов, которое прослеживается одновременно по всей Европе.

Разновидность IV. Цилиндроконический шлем с редуцированным наносником.

Находки: точное место обнаружения неизвестно (коллекция ВИМАИВС) (рис. 4, 1, 2).

Шлем из Артиллерийского музея Санкт-Петербурга ни разу не становился объектом подробного изучения. Насколько можно судить, он не публиковался и известен только по экспозиции русского средневекового оружия в Артиллерийском музее. Обстоятельства его находки и точное место не известны. Предположительно, он происходит из коллекции шлемов, собранных Н. Е. Бранденбургом. Инвентарная запись содержит следующую информацию: место находки — Россия, время происхождения — XII в., этническая принадлежность — русский.

Шлем имеет цилиндроконический корпус монолитной конструкции. Предположительно, фиксируется один вертикальный сварочный шов в тыльной части шлема, определяемый по нескольким незначительным дефектамковки — локальным расслоениям металла. Переход венца в тулью оформлен в виде плавного закругления диаметром не более одной пятой от высоты корпуса. Закругление наведено посредством внутреннейковки, следы которой прослеживаются на изнаночной поверхности металла. Высота корпуса 219 мм, диаметр 200/220 мм, толщина стенок 1,5—2,0 мм. Имеется редуцированный наносник. Его нижняя граница лежит на одной линии со срезом венца. Глазые прорезы полукруглой формы. В верхней части тульи имеется отверстие диаметром около 5 мм, в котором смонтировано навершие в виде короткого штыря. Навершие зафиксировано посредством расклепывания. В штыре имеется отверстие для подвески кольца. По нижнему краю шлема пробито 18 отверстий (диаметр около 3 мм) под монтаж бармицы. Два из них расположены по краям редуцированного наносника. По бокам в центре корпуса, приблизительно в 20 мм, от нижнего края, имеются четыре отверстия для установки подбородочного ремня (по два отверстия с каждой стороны, в одном сохранилась заклепка).

Датировка данного наголовья XII в., несомненно, является ошибочной. Время его бытования можно сместить до XIV — начала XV вв. Со второй половины XIII в. на территории Руси и соседей распространяются шлемы с редуцированным наносником. Подобная геометрия корпуса появляется в широком ходу не ранее конца XIII — начала XIV вв. Наиболее ранней аналогией является шлем из кочевнического захоронения, обнаруженного у станицы Новоберезанская Корсновогского р-на Краснодарского края [20. С. 83—87]. Шлем имеет предположительно северо-кавказское происхождение, хотя нельзя исключить и его заимствования на Руси. Захоронение ошибочно датируется авторами второй четвертью XIII в. [20. С. 85]. На деле его дата более поздняя: последняя треть XIII — начало XIV вв., что явствует из анализа погребального инвентаря и прежде всего поясного набора [21. С. 302]. Шлем сохранился фрагментарно, но его очертания читаются уверенно. Усеченно-конический венец с незначительным наклоном образующих переходит в коническую тулью по линии резко очерченного перегиба. Судя по утолщению в месте соединения тульи и венца, они представляли собой две отдельные детали, фиксировавшиеся посредством пайки, клепки или сварки. Плохая сохранность не позволяет судить о конструктивных особенностях с точностью. Она же не позволяет выявить реальную толщину шлема.

Шлем из Артиллерийского музея характеризуется более совершенными очертаниями. По всей видимости, данная категория боевых наголовий относится ко второй половине XIV — первой половине XV вв. Традиция производства и применения родственна традициям производства аналогичных османских шлемов. Эти наголовья получили там широчайшее распространение. Их популярность обеспечила длительное существование рассматриваемому типу. В

XV в. цилиндроконические наголовья послужили исходным материалом для появления так называемых «тюбановидных» шлемов. Отметим, что переходный образец от простого цилиндроконического наголовья к тюбановидному был найден на территории Руси (хранится в ГИМе) [22. С. 168]. Этот экземпляр имеет выраженный обратный изгиб образующих венца и накладные «брови» в виде простых бронзовых полос. До настоящего тюбанного шлема ему недостает лишь выпуклого валика по линии перехода венца в тулью с расчеканенной на манер жгута поверхностью. По всей видимости, это наголовье можно датировать временем, непосредственно предшествующим появлению тюбановидных шлемов, то есть серединой XV в. Основываясь на аналогии с данным экземпляром, представляется возможным уточнить верхнюю дату шлема из Артиллерийского музея. Вероятно, она относится к первым десятилетиям XV в.

Разновидность V. Цилиндроконические шлемы с полями.

Находки: Оружейная палата Московского Кремля, южнорусские курганы (ныне утрачен, приводится по публикации В. Прохорова) (рис. 5, 1, 2).

Изображения: миниатюры романа об Александре Великом, Византия, начало XIV в. (рис. 5, 3).

Шлем из Оружейной палаты относится к группе шлемов с полями и имеет прямые аналоги в Западной Европе (шапель-де-фер, айзенхут). Венец шлема имеет небольшую высоту, тулья сильно вытянута, поля неширокие, круглой формы. У шлема, по всей видимости, отсутствует навершие, о возможном наличии которого свидетельствует четко выраженное сужение тульи, ее незамкнутость и наличие четырех сквозных отверстий. Верх шлема — тулья — и венец соединены пайкой, поля приклепаны. По периметру полей пущен ряд отверстий, которые, по всей видимости, служили для крепления подшлемника. Западноевропейские шлемы с полями — «шапель-де-фер», «морион» — от конца XV в. служат иллюстрацией крепления подшлемника к внешнему краю полей посредством заклепок. Сейчас трудно судить, заворачивался ли подшлемник поверх полей, образуя декоративную выпушку, или же крепился под полями. Шлем практически полностью гравирован растительным орнаментом, украшен образами православных святых на венце, цветочными картушами на полях и таушированными золотом вертикальными полосами на тулье. Шлем часто датируется широким временным промежутком: XII—XIII вв. [23. С. 117]. Историкографическая традиция XIX в. связывает его с именем князя Александра Ярославича. Автором первой, более точной датировки был В. В. Арндт, который на основе анализа орнамента относил его ко времени не раньше середины XIII в. [24. С. 1—3]. Схожего мнения придерживался и А. Н. Кирпичников [25. С. 67]. Видимо, датировку возможно сместить на более позднее время. В самом деле, шлемы с таушированными и гравированными узорами не прослеживаются ранее второй половины XIII в. В качестве подтверждения высказанного предположения приведем пример шатровидного шлема из Венгерского Национального музея в Будапеште, который по совокупности признаков (геометрическая форма, наличие стального козырька) датируется последней третью XIII — началом XIV вв. Шлем из позднекочевнического захоронения из местечка Таганча, видимо, второй половины XIII в., имеет гравированные картуши в налобной части, которые соотносятся с фигурами на полях шлема из Оружейной палаты. Изображения шлемов подобных геометрических форм можно наблюдать, например, на миниатюрах византийского романа об Александре Великом 1321—1357 гг. и иных изобразительных памятниках средиземноморского круга [26. С. 16. 18]. Все вышеизложенное позволяет сместить датировку шлема из Оружейной палаты до XIV в. Еще один шлем, ныне утраченный, аналогичный рассматриваемому, был найден в конце XIX в. в воинском погребении, которое ошибочно было

датировано В. Прохоровым IX в. [27. Табл. VIII, 1]. По своей форме и элементам конструкции шлем идентичен экземпляру из Оружейной палаты — коническая тулья переходит в цилиндрический венец, который в свою очередь заканчивается широкими, направленными вниз полями. К сожалению, сейчас невозможно судить и о его конструкции, и о возможной декорировке, и о точных размерах или весовых параметрах. Смело можно утверждать одно: к раннему средневековью шлем не относится, а является памятником оружейного искусства конца XIII—XIV вв., очевидно, византийского происхождения.

Описанные шлемы с полями являются одним из возможных направлений заграничного влияния на Русь, приведшего к распространению здесь собственных шатровидных шлемов. Нельзя отрицать и возможности того, что эти шлемы уже были продукцией русских оружейников, изготовленной по византийской моде. Шлемы с полями известны по русским изображениям с начала XIV в.: иллюстрацией служит печать новгородского посадника Ивана Ереминьича 1317 г.

Вторая группа. Цилиндроворонковидные шлемы

Разновидность VI. Цилиндроворонковидные (шатровидные) шлемы без дополнительных защитных приспособлений.

Находки: Миельно (рис. 6, 1).

Изображения: капитель колонны в замке Мальборк, миниатюры Радзивилловской летописи (рис. 6, 2).

1300-ми годами датируется изображение на барельефе с капители колонны в замке Мальборк (бывший Мариенбург), где германский резчик в сцене битвы изобразил одного из литовских воинов в шатровидном шлеме с невысоким венцом и кольчужной бармицей. Шлем изображен схематично, однако обратный изгиб образующих тульи читается достаточно ясно. Шлем, изображенный на данном барельефе, соотносится с экземпляром из Миельно [28. С. 90, 105, 29. С. 129]. Оба шлема на основании общего внешнего вида могут быть отнесены к категории так называемых «малых шлемов», или «малых бацинетов», которая характеризуется отсутствием назатыльников и малой глубиной. Шлем из Миельно состоит из венца в виде усеченного конуса с небольшим развалом и сильно выраженной воронковидной тульи, переходящей в цилиндрическое навершие, увенчанное небольшим штырем. В месте соединения венца с тульей образуется четко выраженная грань. Вдоль ровно обрезанного нижнего края венца по всей его окружности пробиты отверстия, которые, по всей видимости, служили для крепления бармицы и подшлемника. При таком способе крепления данных элементов конструкции шлема бармица первоначально прикреплялась к полосе кожи или плотной ткани, а затем вместе с подшлемником через отверстия в нижнем крае венца пришнуровывалась к шлему.

Относительно датировки шлема из Миельно в оружиеведческой литературе не сложилось единого мнения. Ю. Бохан датирует шлем из Миельно началом XV в., А. Новаковский — второй половиной XIV в. Уточнить время происхождения не представляется возможным в силу отсутствия сопутствующего археологического инвентаря. Видимо, мнения обоих авторов максимально точно обозначают возможный период бытования данного шлема. Предлагаемая Ю. Боханом датировка 1410 г. правдоподобна, так как шлем был найден на поле битвы, имевшей место в это время. Однако 1410 г. может служить лишь верхней границей датировки данного боевого наголовья, ведь, как отмечалось выше, шлемы подобных конструктивно-геометрических характеристик появились в Европе уже в начале XIV в.

Вопросы этнической идентификации наголовий данной разновидности, а также некоторые теоретические вопросы бытования цилиндрических и шатровидных шлемов рассмотрим вместе с родственной разновидностью VII.

Разновидность VII. Цилиндроворонковидные (шатровидные) шлемы с лицевым вырезом.

Находки: Городец-на-Волге (второй шлем), Торунь (?) (рис. 7, 1, 2).

Примером дальнейшего развития шлемов, представленных изображением на капители в Мальборке и экземпляром из Миельно, может служить образец, найденный под г. Городец (хранится в частной коллекции). Шлем представляет собой клепаное боевое наголовье с воронковидной тульей, глубоким цилиндрическим венцом, снабженным трапециевидным лицевым вырезом. Высота шлема 290 мм, диаметр 220/215 мм. Толщина стенок корпуса составляет от 1 до 2 мм. Полоса венца склепана тремя заклепками с наложением в 25 мм. Тулья свернута из одного листа и склепана пятью заклепками. Шов значительно смещен относительно линии симметрии. Тулья приклепана к венцу изнутри восемью заклепками с наложением около 10 мм. Стык зачищен впотай. Навершие являет собой короткий стержень размерами 36 x 15 мм с ромбической насечкой, вставленный в технологическое отверстие тульи и расклепанный изнутри. Полностью сохранились три втулки для крепления бармицы, а также один фрагмент. Это толстостенные трубки — около 3 мм толщиной — с разведенными внутри корпуса шлема усиками. Все втулки расположены в 20 мм от нижнего края шлема. Высота лицевого выреза 55 мм, ширина вверху 120 мм, внизу — 155 мм.

Аналогичный шлем был найден в начале XX в. в Торуня (Польша). До наших дней шлем дошел со значительными утратами, к которым в первую очередь относится забрало [30. С. 108—109]. Шлем состоит из высокого цилиндрического венца с незначительно скругленными образующими и невысокой воронковидной тульи, плавно переходящей в шпиль. Граница перехода венца в тулью выполнена в виде выраженной грани. В передней части венца расположен подпрямоугольный лицевой вырез, задняя часть венца, имея значительную высоту, образует назатыльную пластину. По всему нижнему краю венца пробиты многочисленные мелкие отверстия, служащие для фиксации подшлемника. Бармица к данному шлему крепилась посредством пятигранных втулок, расположенных на уровне верхней границы лицевого выреза. От ранее существовавшего забрала, на момент находки имевшего коническую форму, в настоящий момент сохранилась правая крепежная петля. Место крепления петли располагается непосредственно под местом перехода венца в тулью.

К сожалению, достоверно определить способ изготовления рассматриваемого шлема, взаиморасположение скрепляющих швов и количество образующих корпус деталей не представляется возможным. С уверенностью можно утверждать только то, что детали шлема соединялись между собой посредством пайки серебрянным или медным припоем или кузнечной сваркой.

Шлем из Торуня датируется традиционно второй половиной XIV в. [31. С. 505] А. Новаковский сужает данную датировку до 1380-х гг. [29. С. 131]. Мнение А. Новаковского представляется более правильным на том основании, что геометрия забрала (так называемый «хундсгугель»), первоначально присутствовавшего на шлеме, и способ его крепления характерны для шлемов, появившихся именно в 80-х гг. XIV в. Если допустить тот факт, что шлем из Торуня первоначально не имел забрала, которое было добавлено позже времени его непосредственного изготовления, в ходе последующей модернизации, его датировку можно сместить до середины XIV в. Данное предположение вполне обосновано, поскольку изображение шатровидного шлема, геометрически близкого к рассматриваемому, но с отсутствующим забралом, присутствует на барельефе

со спящей стражей Святой Гробницы из Фрайбургского собора, время изготовления которого датируется 1340—1450 гг. Изображенный на барельефе шлем отличается рядом особенностей: загнутым назад шпилем и ребром, проходящим по центру шлема.

Торуньский шлем, как и экземпляры из Торжка, Городца и Белой Калитвы, таким образом, относятся к классическим «бацинетам», так как достаточно глубоки и закрывают череп ниже висков. Видимо, вариант малых шатровидных бацинетов был распространен в Восточной Европе с начала XIV в. Вариант же шатровидных бацинетов с глубокими венцами, возможно, появился чуть позже, в 1320—1330-х гг. Аналогичный процесс развития затронул и прочие европейские бацинеты, прошедшие путь от мелких каскетов-«черепников» XIII — начала XIV вв. до развитых наголовий XIV—XV вв., полностью закрывавших голову. На Руси уже в XIII в. были знакомы с относительно глубокими наголовьями, так что нельзя исключить самостоятельного возникновения русских шатровых бацинетов без европейского влияния. Тем не менее приходится признать, что чрезвычайно глубокие шлемы изначально не были характерны для русского доспеха и явились отражением воздействия западного тяжелого снаряжения, а значит, не могли появиться на Руси раньше 1340—1350-х гг. Таким образом, по аналогии с почти идентичным шлемом из Торуньского шлема из Городца можно датировать второй половиной XIV — началом XV вв.

Шлемы из Миельно и Торунь были обнаружены на территории великого княжества Литовского и Польши. Тем не менее представляется обоснованным предположение об их русском происхождении. Как и рассмотренные выше шлемы из Черняховска и Преголы, данные образцы были совершенно не характерны для европейского военного дела. Незначительное количество изобразительных германских источников, иллюстрирующих бытование таких наголовий в Европе, еще больше подчеркивает их редкость и необычность для военного дела этого региона. В то же время русское военное дело испытывало явное тяготение к наголовьям подобных форм, которые со временем (в XV в.) распространились чрезвычайно широко. Трудно оспаривать тот факт, что шатровидные шлемы ближе всего по геометрии к сфероконическим шлемам с горизонтальным перегибом по венечной части. Не вызывает сомнений, что шатровидная форма была попыткой воспроизвести достоинства сфероконического корпуса в более простой, дешевой и технологичной модификации. Таким образом, русские княжества были наиболее вероятной территорией, где могли быть заимствованы шлемы, подобные торуньскому и миельненскому экземплярам. находка шатровидного шлема из Городца подтверждает распространение таких наголовий на Руси, причем вплоть до восточных ее рубежей. На русское происхождение городецкого шлема, помимо геометрических особенностей, указывает конструкция втулок для бармицы, которые представляют собой трубки, закрепленные на поверхности корпуса посредством разведенных изнутри шлема усиков. Подобное устройство для Европы было не характерно. В странах Запада втулки представляли собой заклепки со шляпкой в виде полого цилиндра (Германия) или полусферы (Италия). В свете изложенного выше двойная датировка шлема из Торунь представляется вполне правдоподобной. Если принять его изначально русское происхождение, то забрало и пятигранные втулки германского типа являются поздним добавлением западных мастеров. Нельзя исключать возможности, что шлем был изготовлен в орденских или польских мастерских одновременно со всеми комплектующими деталями. Тогда сам корпус предстает продуктом влияния русского военного дела, а не прямого импорта.

Рассмотрев широкий круг аналогий, можно сделать некоторые выводы относительно бытования шатровидных и цилиндроконических шлемов на Руси.

Не возникает сомнений, что первоначальные, наиболее древние формы подобных боевых наголовий XIII в. были заимствованы с территорий Малой Азии. Соседство и постоянные военно-экономические контакты со степными кочевниками облегчали проникновение на Русь самых разных военных новшеств, появившихся в тех или иных центрах оружейной индустрии, пусть даже очень удаленных. Кроме того, нельзя недооценивать роль торговли в деле распространения самых разных предметов материальной культуры и в том числе предметов вооружения. Ведь русские княжества были тесно интегрированы в мировую экономику, будучи связанными со столь важными торговыми артериями, каким был, например, великий Волжский путь. Далеко не все категории предметов военного обихода, с которыми были знакомы на Руси, приживались и находили своего потребителя. Говоря о цилиндрикоконических шлемах переднеазиатских форм, приходится констатировать их ограниченное распространение на территории Киевской Руси. Тем не менее русские мастера-оружейники освоили и творчески переосмыслили иностранное нововведение, снабдив его оригинальным и на тот исторический период не имеющим аналогов антропоморфным забралом-личиной, чему служат иллюстрацией шлемы из Ковалей и Липовца, рассмотренные выше. В таком виде подобные боевые наголовья, видимо, изготовлялись на экспорт и поставлялись представителям военной аристократии кочевников — торков и половцев, более привычным к азиатским формам защитного снаряжения, чем русские воины. В военной среде Руси такие шлемы, очевидно, употреблялись редко. Лишь две боевые личины имеют несомненно русские формы. Это личины из Серенска и Изяславля. Они были обнаружены без шлемов, но, скорее всего, изначально сопровождалась цилиндрикоконическими наголовьями описанных выше очертаний.

Как неоднократно отмечалось, русские воины предпочитали всем прочим испытанные веками сфероконические и куполовидные шлемы. Однако с момента монголо-татарского нашествия прослеживается определенное нарастание популярности цилиндрикоконических и шатровидных наголовий. Очертания подобных шлемов как нельзя лучше вписывались в привычную куполовидную или сфероконическую геометрию. Коническая туля обеспечивала достаточный момент соскальзывания против отвесных ударов, а цилиндрический венец создавал дополнительное ребро жесткости в налобной части, что уравнивало боевую эффективность шатровидных и куполовидных шлемов. При этом шатровидный корпус шлема был несравнимо проще и дешевле в изготовлении. Таким образом, шатровидный шлем явился удачной попыткой создания конструктивно простого наголовья без потери боевой эффективности куполовидных шлемов. В условиях тотального упадка уровня ремесла времен монгольского нашествия сочетание качеств высокой боевой эффективности, простоты конструкции и дешевизны изготовления обеспечили распространение таких шлемов на Руси.

Схожий процесс наблюдался и во многих европейских государствах с конца XIII—XV вв. Так, в Германии и Швейцарии возникновение тяжелой линейной пехоты крестьян и горожан, противостоявшей отлично вооруженному рыцарству, потребовало большого количества дешевого и надежного защитного снаряжения. Это было достигнуто путем упрощения конструкций, что привело к распространению в XIV—XV вв. все тех же наголовий цилиндрикоконической формы. Некоторые государства Восточной Европы, удаленные от ведущих центров оружейной индустрии в Италии и Германии, решали проблему нехватки и дороговизны качественных элементов оборонительного вооружения в том числе путем введения цилиндрикоконических боевых наголовий. Несомненно, на Руси были хорошо знакомы с европейским опытом производства боевых наголовий упрощенных конструкций, что приобрело актуальность в условиях общего упад-

ка ремесленного производства при возросшей потребности в надежном защитном снаряжении.

Другим источником происхождения шатровидных шлемов XIV в. был балкано-византийский регион, тесно связанный с Русью культурно-экономическими контактами. По крайней мере два наголовья с территории Руси из перечисленных в этой работе имеют византийское происхождение или выполнены по византийской моде (шлемы с полями из Оружейной палаты и ныне утраченный, приведенный по публикации В. Прохорова) [27]. Еще один шлем, а именно найденный под Торжком, также, возможно, несет на себе выраженные черты византийского влияния, что подтверждается материалами изобразительных источников. Византийские шлемы обычно более сложные по конструкции в отличие от предметов, изготовленных, условно говоря, под европейским влиянием. Первые часто имеют декоративное убранство, иногда очень богатое. Так, экземпляр из Оружейной палаты — это настоящий шедевр оружейного искусства. С большой долей уверенности можно утверждать, что в годы монгольского нашествия лишь представители военной аристократии имели возможность приобретать столь сложные и дорогие предметы воинского убранства, какими являлись византийские шлемы. Атрибутом же рядовых воинов стали, очевидно, конструктивно простые, дешевые, но в то же время надежные шатровидные наголовья «европейского образца».

Азиатские цилиндрикоконические шлемы на Руси в XIV в., видимо, употреблялись ограниченно. Достаточно обратиться к приведенным выше примерам, чтобы убедиться в этом. Скорее можно говорить об определенном русском влиянии на эту категорию азиатского защитного вооружения. В самом деле, шлемы первой половины XIII в. из Ковалей и Липовца — последние образцы, выполненные под азиатским воздействием. Таким образом, несмотря на изначальное восточное происхождение, русские цилиндрикоконические шлемы предстают продуктом общеевропейских процессов развития военного дела и защитного вооружения, что ясно прослеживается при сравнении западного и отечественного материала. Время происхождения, способы изготовления, геометрические и конструктивные особенности, причины появления — все это, несомненно, роднит обе географические группы боевых наголовий. Лишь в XV—XVI вв. глобальная ориентализация русского вооружения привела к повторному появлению шатровидных шлемов восточного образца.

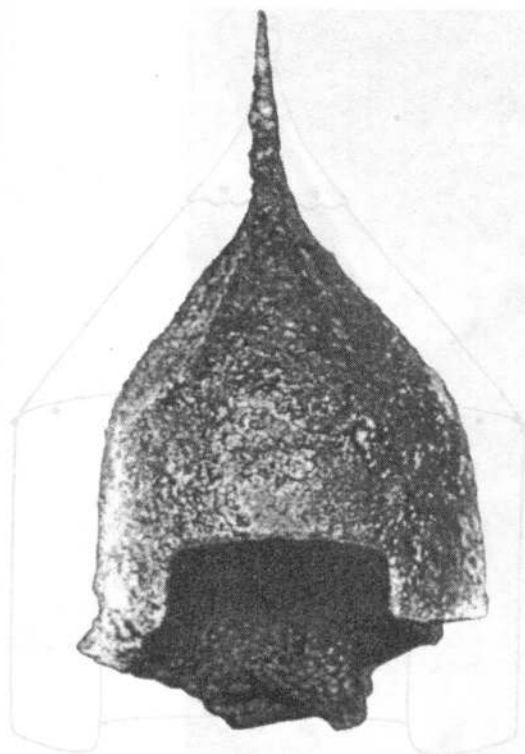


Рис. 1-1. Шлем из кочевнического захоронения в Ковалях, Киевская обл.



Рис. 1-2. Шлем из кочевнического захоронения в Липовце, Киевская обл.

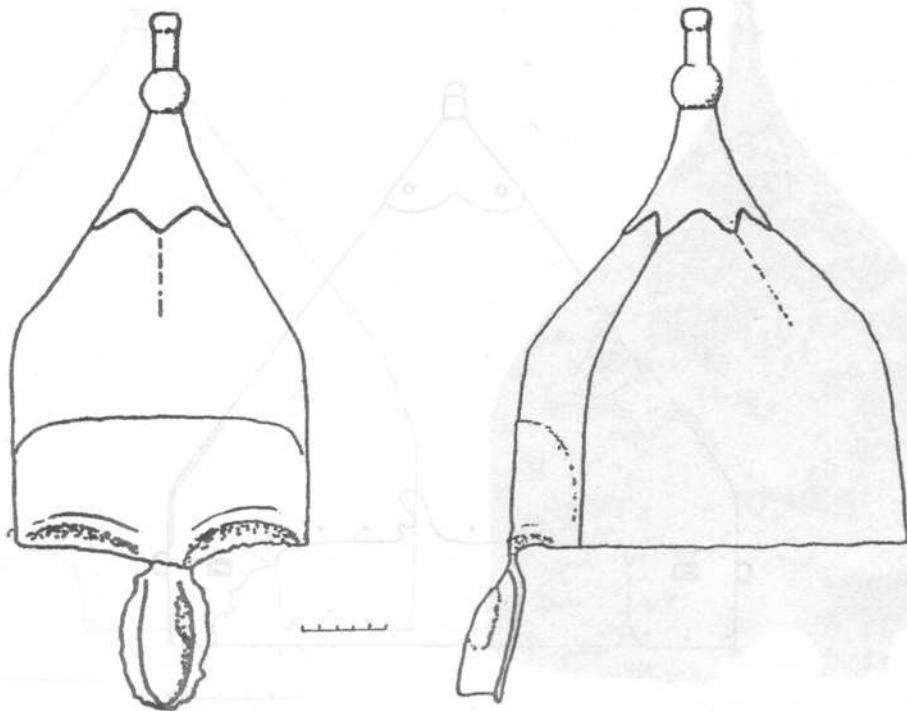


Рис. 2. Шлем из раскопок в г. Дорогобуж, Черниговская обл.

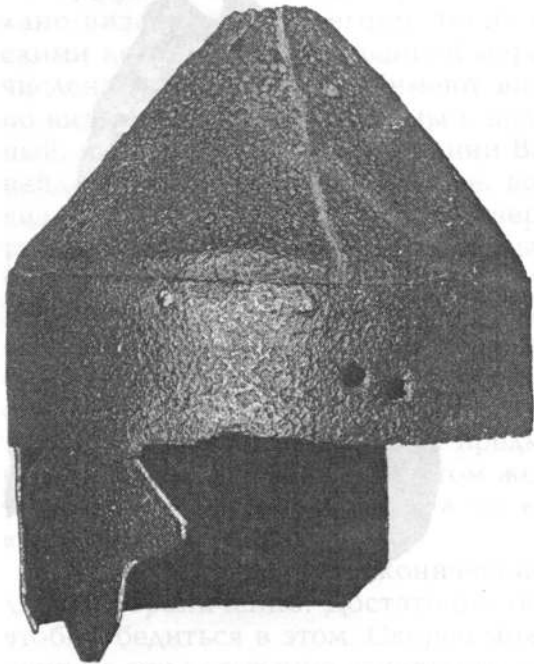


Рис. 3-1. Шлем из г. Белая Калитва, Ростовская обл. (Случайная находка)

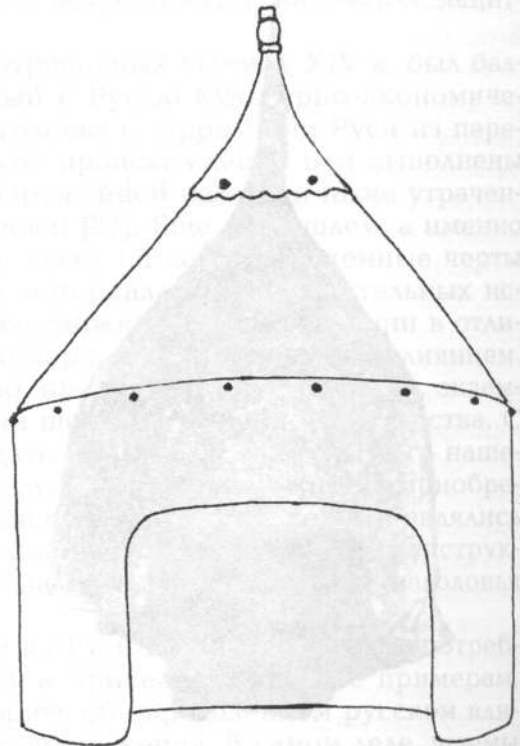


Рис. 3-2. Реконструкция шлема из Белой Калитвы

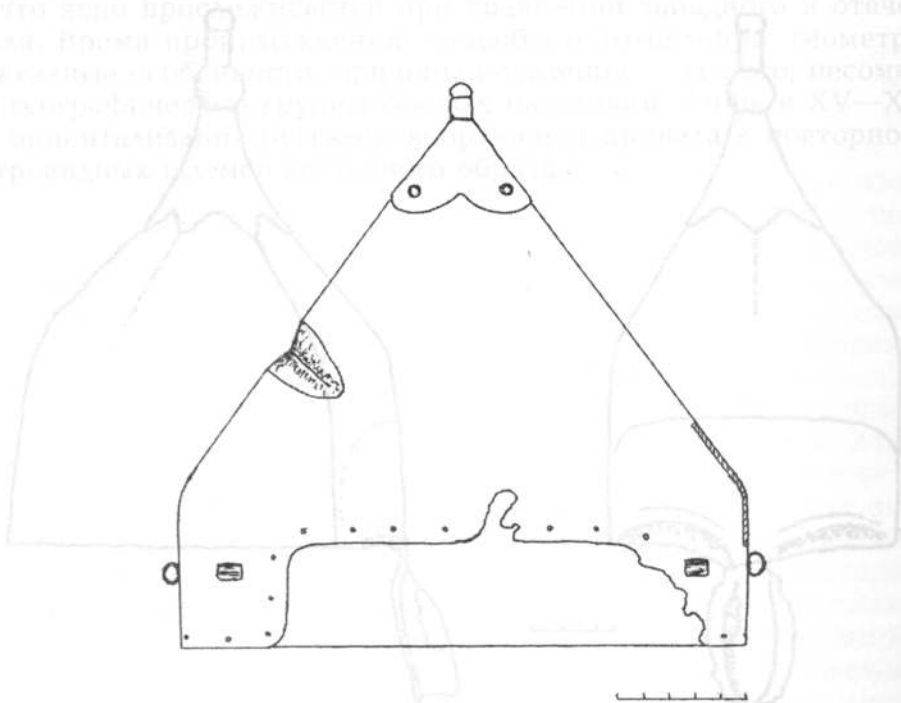


Рис. 3-3. Шлем из района г. Торжок (случайная находка)

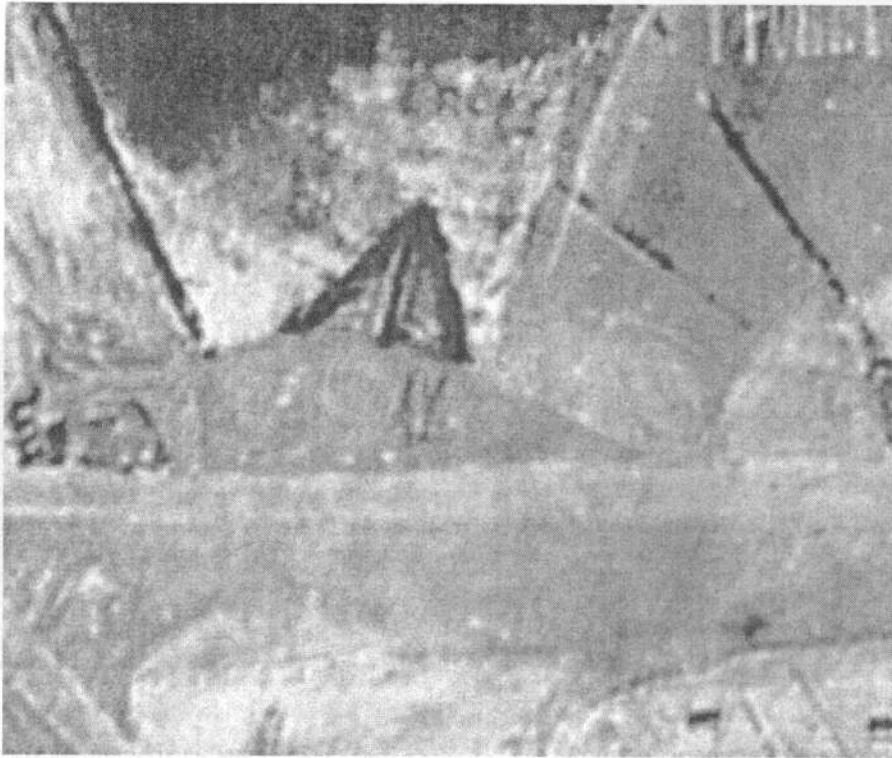


Рис. 3-4. Фреска из церкви Успения Богородицы на Волотовом поле, Новгород

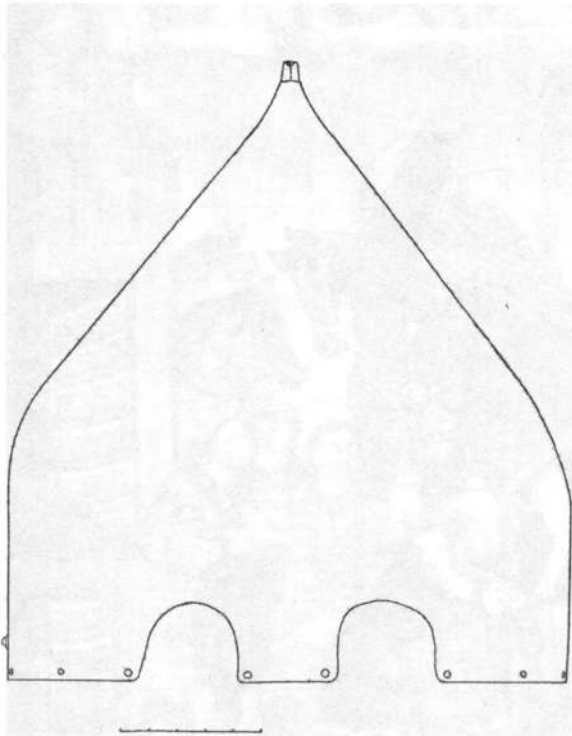


Рис. 4-1. Шлем из ВИМАИВС. Происхождение неизвестно

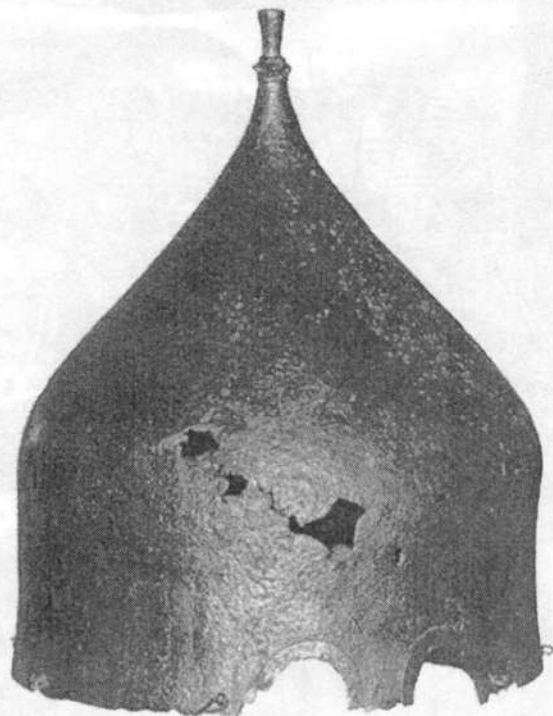


Рис. 4-2. Шлем из ГИМа. Происхождение неизвестно



Рис. 5-1. Шлем из Государственной Оружейной палаты, Москва

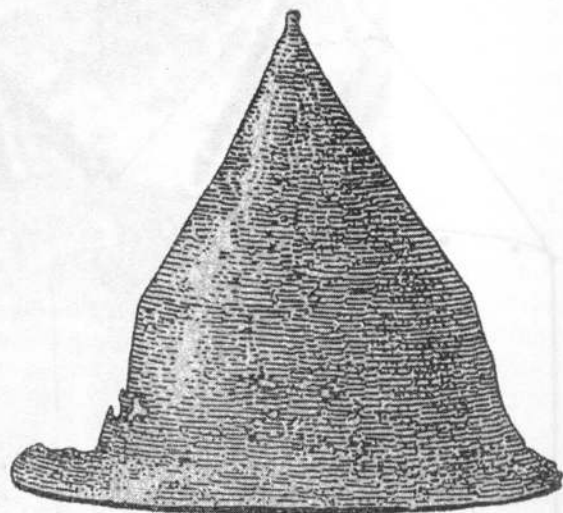


Рис. 5-2. Шлем из кочевнического захоронения. Южная Русь. Утрачен, приводится по зарисовкам В. Прохорова



Рис. 5-3. Миниатюра Романа об Александре, Византия

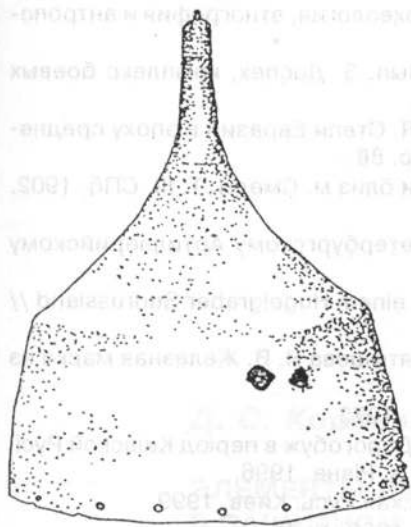


Рис. 6-1. Шлем из Миельно



Рис. 6-2. Барельеф с капители колонны в замке Мальборк (бывш. Мариенбург), Польша

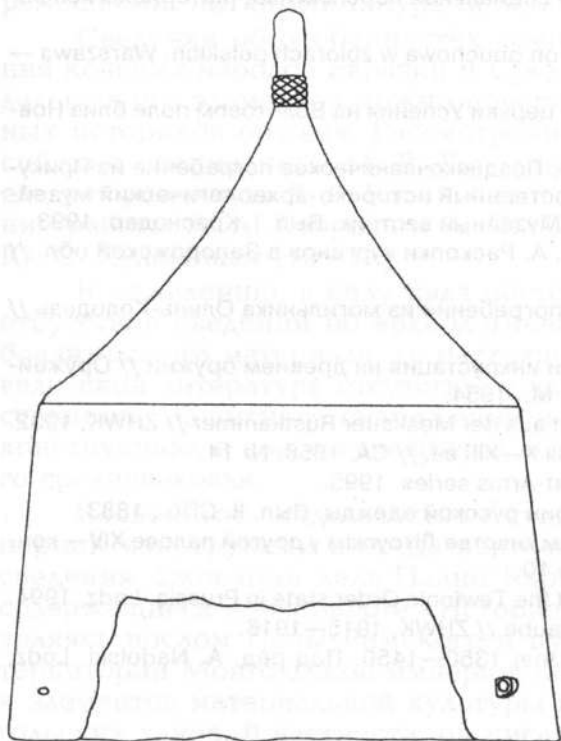


Рис. 7-1. Шлем из р-на г. Городец-на-Волге (случайная находка)

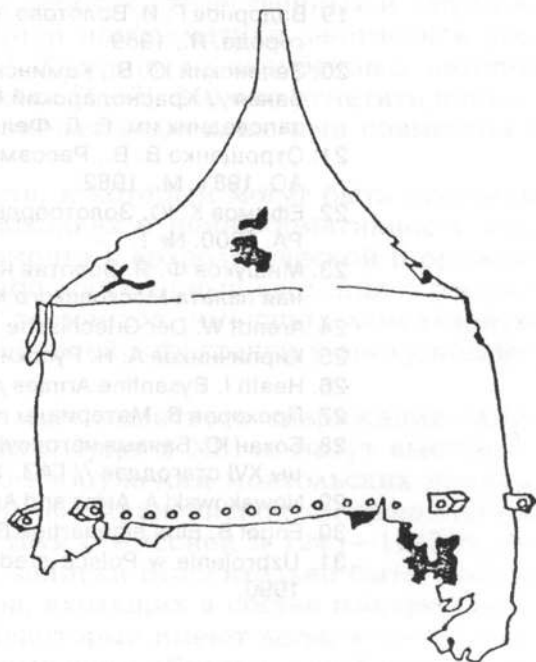


Рис. 7-2. Шлем из г. Торунь, Польша

Литература и источники

1. Горелик М. В. Ранний монгольский доспех // Археология, этнография и антропология Монголии. Новосибирск, 1987.
2. Кирпичников А. Н. Древнерусское оружие. Вып. 3. Доспех, комплекс боевых средств // Археология СССР. Е1-36. Л., 1971.
3. Амброз А. К., Ковалевская В. Б., Кызласов И. Л. Степи Евразии в эпоху средневековья // Археология СССР. 1981, с. 265, рис. 88.
4. Бобринский А. Б. Курганы и случайные находки близ м. Смелы. Т. III. СПб, 1902. С. 122—124, табл. 21.
5. Бранденбург Н. Е. Путеводитель по Санкт-Петербургскому Артиллерийскому музею. СПб, 1902.
6. Brandenburg N. E. Eine alte Rustung gefunden in einem Hugelgraber Sudrussland // ZHWK, 1897.
7. Кирпичников А. Н., Черненко Е. В. Рецензия: Пятышева Н. В. Железная маска из Херсонеса // СА. 1966. № 4.
8. Плетнева С. А. Древности черных клобуков. М., 1973.
9. Прищепя Б. А., Нікольченко Ю. М. Літописний Дорогобуж в період Київської Русі. До історії населення Західної Волині в X—XIII в. Рівне, 1996.
10. Толочко П. П. Кочевые народы степей и Киевская Русь. Киев, 1999.
11. Лазарев В. Васильевские врата 1336 г. // СА. 1953. № 18.
12. Vrtel L. Osem storoji slovenskej Heraldiky. Metica slovenska, 1999.
13. Петров Ю. Ю. К вопросу о датировке доспеха из раскопок в Довмонтовом городе Пскова // Древний Псков. СПб, 1994.
14. Blair C. European Armour. L., 1958.
15. Thordeman B. Armour from the battle of Wisby 1361. Stockholm, 1939—1940.
16. Медведев А. Ф. Оружие Новгорода Великого // МАИ. 1959. № 65.
17. Макаров Л. Д. Военное дело вятчан XII—XIV вв. // Военная археология. Оружие и военное дело в исторической и социальной перспективе: Материалы конференции. СПб., 1998.
18. Glosek M. Poznosrednioweczna bron obuchowa w zbiorach polskich. Warszawa — Lodz, 1996.
19. Вздорнов Г. И. Волотово. Фрески церкви Успения на Волотовом поле близ Новгорода. Л., 1989.
20. Зеленский Ю. В., Каминская И. В. Позднекочевническое погребение из Прикубанья // Краснодарский Государственный историко-археологический музей-заповедник им. Е. Д. Фелицына. Музейный вестник. Вып. I. Краснодар, 1993.
21. Отрощенко В. В., Рассемакин Ю. А. Раскопки курганов в Запорожской обл. // АО. 1981. М., 1982.
22. Ефимов К. Ю. Золотоордынское погребение из могильника Олень-Колодезь // РА. 2000. № 1.
23. Мишуков Ф. Я. Золотая насечка и инкрустация на древнем оружии // Оружейная палата Московского Кремля. М., 1954.
24. Arendt W. Der Griechische Eisenhut aus der Moskauer Rustkammer // ZHWK, 1932.
25. Кирпичников А. Н. Русские шлемы X—XIII вв. // СА. 1958. № 14.
26. Heath I. Byzantine Armies // Man-at-Arms series. 1995.
27. Прохоров В. Материалы по истории русской одежды. Вып. II. СПб., 1883.
28. Бохан Ю. Баявья наголоуі в вялікім княстве Літоўскім у другой палове XIV—концы XVI стагоддзя // ГАЗ. 1996. № 10.
29. Nowakowski A. Arms and Armour of the Teutonic Order state in Prussia. Lodz, 1994.
30. Engel V. Eine eigenartige Beckenhaube // ZHWK, 1915—1916.
31. Uzbrowienie w Polsce sredniowiecznej 1350—1450. Под ред. А. Nadolski. Lodz, 1990.