

ПОЗДНЕКОЧЕВНИЧЕСКОЕ ПОГРЕБЕНИЕ СО ШЛЕМОМ ИЗ СТЕПНОГО ПРИКУБАНЬЯ

Позднекочевнические погребения Степного Прикубанья почти не публиковались (Зеленский Ю.В., Каминская Н.В., 1993; Пьянков А.В., Зеленский Ю.В., 1994; Пьянков А.В., Хачатурова Е.А., 1995), хотя каждое подобное погребение представляет большой научный интерес.

В 1986 г. экспедицией под руководством Н.Ф.Шевченко были проведены раскопки курганов эпохи бронзы у хут.Пролетарского Кореновского р-на Краснодарского края. В этих курганах было открыто несколько погребений поздних кочевников, одно из которых публикуется в данной статье*.

В могильной яме подпрямоугольной формы вытянуто, на спине, черепом на юго-восток лежал погребенный (рис.1). Его сопровождал следующий инвентарь: шлем конической формы с вырезами для глаз (рис.2, 12), кольчуга, сабля длиной 1,05 м (рис.2, 1,2), остатки колчана — железные скобы и костяные обкладки, украшенные циркульным орнаментом. Колчан был кожаным, о чем свидетельствует сохранившийся тлен. Судя по накладкам, в погребении находился и лук (рис.2, 3,4,5). Найдены также и три черешковых наконечника стрел: срезень, двулопастной и четырехгранный (рис.2, 6,7,8). Бытовые предметы представлены ножом с прямой спинкой (рис.2, 9), двумя пряжками (рис.2, 10, 11), двумя бронзовыми подвесками — бубенчиками (рис.2, 16) и двумя бронзовыми скобами из тонкой проволоки с остатками кожи (рис.2, 14, 15).

Наибольший интерес представляет шлем. А.Н.Кирпичников и Г.А.Федоров-Давыдов относят такие шлемы к V типу (Кирпичников А.Н., 1971, с.29, рис.8) и датируют их началом XIII в. (Федоров-Давыдов Г.А., 1966, с.34). Аналогичные шлемы довольно редки. Похожий шлем найден у с.Пешки Киевской губернии (Кирпичников А.Н., 1971, с.31), еще один — в позднекочевническом погребении у ст.Дмитриевская Кавказского района в Закубанье (Зеленский Ю.В., в печати). Похожий шлем был и в половецком погребении Чингульского кургана

(Отрощенко В.В., Рассамкин Ю.Я., 1986, с.27). Помещение в могилу шлема подчеркивало высокий социальный статус погребенного. Шлемы — довольно редкая находка в позднекочевнических захоронениях Прикубанья: в почти 100 погребениях найдено 11 шлемов.

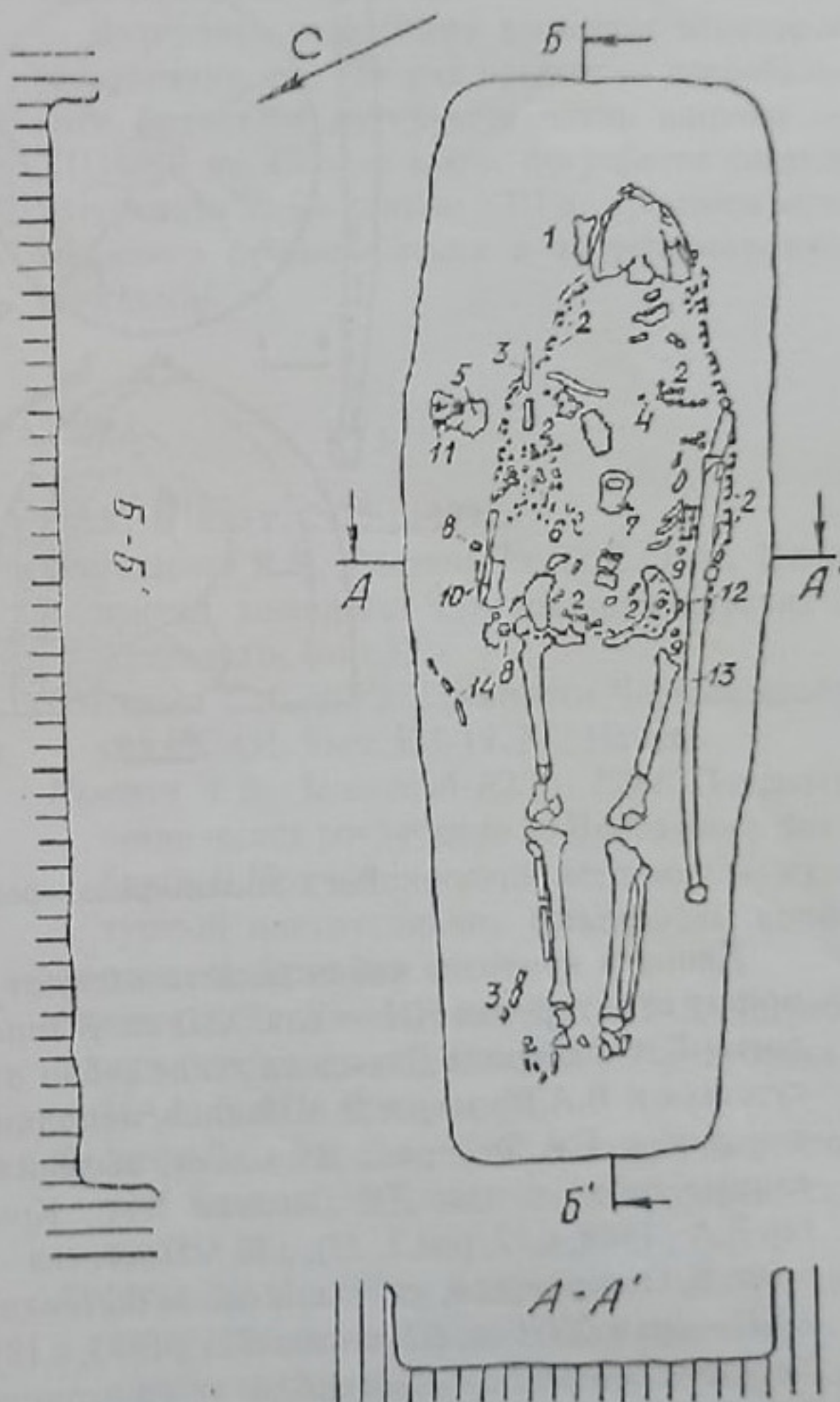


Рис.1. Погребение средневекового кочевника: 1 — шлем; 2 — фрагменты кольчуги; 3 — костяная обкладка лука; 4 — бронзовая подвеска; 5 — кожаный тлен колчана; 6 — костяные изделия; 7 — железная скоба; 8 — железная пряжка; 9 — бронзовые скобы; 10 — железный нож; 11 — железные наконечники стрел; 12 — фрагменты костяного изделия с бронзовыми скобами; 13 — железная сабля; 14 — костяная обкладка колчана

* Приношу благодарность Н.Ф.Шевченко за разрешение опубликовать данный комплекс.

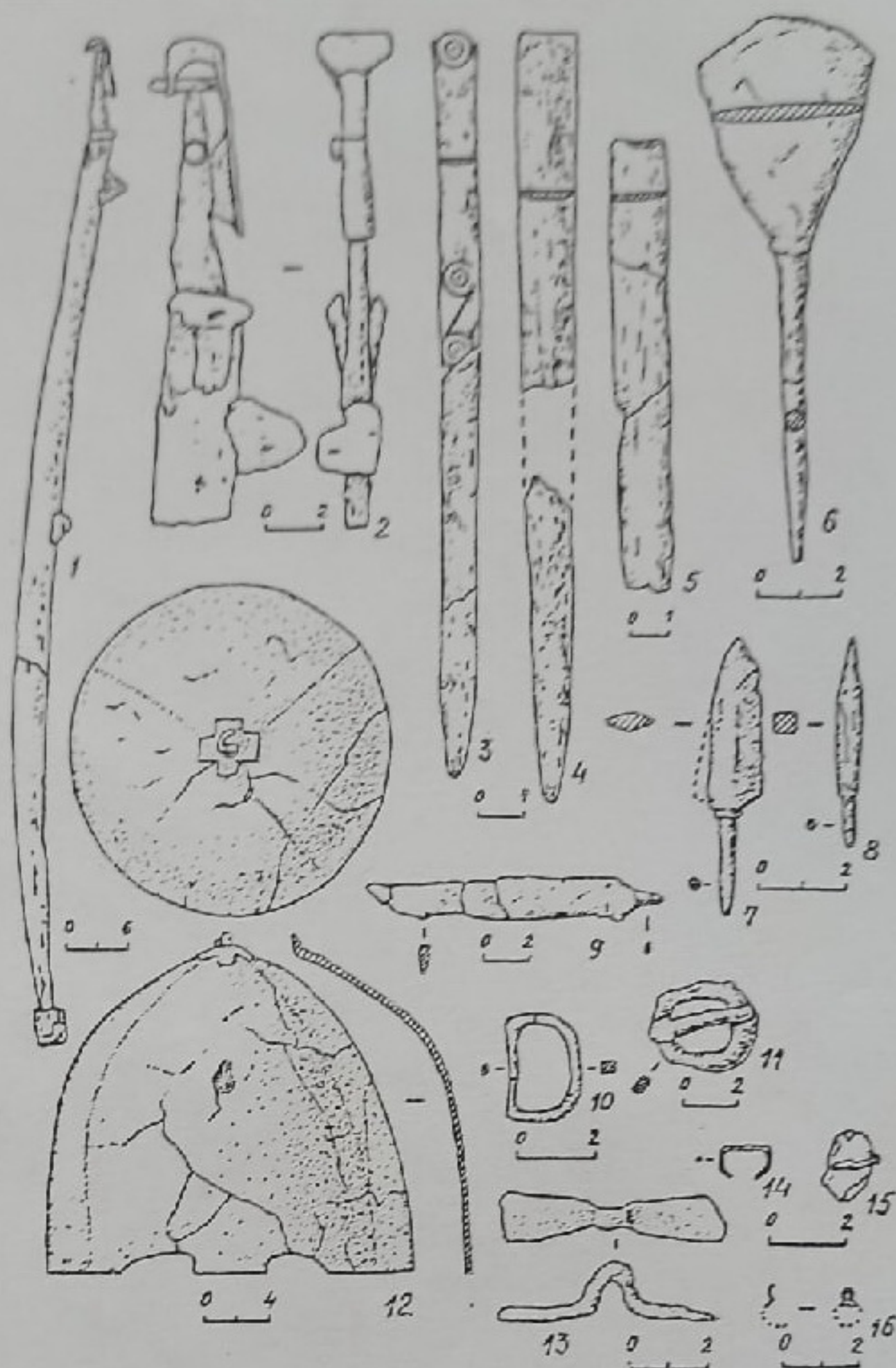


Рис.2. Инвентарь захоронения средневекового кочевника

Длина и кривизна сабли свидетельствуют в пользу ее датировки XII — нач. XIII вв. В типологии Г.А.Федорова-Давыдова такие сабли отсутствуют. В.А.Кригер и В.А.Иванов, дополнив типологию Г.А.Федорова-Давыдова, выделили данные сабли в тип ДII (Иванов В.А., Кригер В.А., 1988, с.12, рис.7, 15), а С.А.Плетнева — в тип В. Она считала, что такие сабли бытовали в XII — нач. XIII вв. (Плетнева С.А., 1973, с.18). Характерной особенностью сабель этого периода было оформление окончания клинков в виде свернутой трубочки овальной формы. Такие сабли были найдены в курганах могильника Лебедевка в Приуралье (Иванов В.А., Кригер В.А., 1988, с.31, рис.7, 15), в половецком погребении у г.Павлограда на Украине (Шалобудов В.Н., Яремака В.Н., 1990, с.115, рис.3), в черноглобуцком погребении в Поросье (Плетнева С.А., 1973, с.17).

Двулопастные наконечники стрел Г.А.Федоров-Давыдов выделил в тип VIII. Аналогии им известны в Тлявгуловских курганах Приуралья (Иванов В.А., Кригер В.А., 1988, с.37, рис.13,4). Такие же наконечники, датируемые XIII—XIV вв., найдены в курганах белореченской культуры (ОАК за 1906 г., с.95-99) и в Молдавии, в Старом Орхее, в слоях XIV в. (Чеботаренко Г.Ф., 1960, с.145). Четырехгранные наконечники (тип BIII по той же типологии) наиболее характерны для XIII — XIV вв.; аналогии им найдены в монгольских погребениях в Забайкалье (Худяков Ю.С., 1991, с.144, рис.62). Срезни (тип AIX) в виде узкой вытянутой лопаточки были распространены очень широко. Ранее считалось, что они были принесены в восточноевропейские степи монголами. Но они бытовали и ранее, встречаясь по всей территории обитания кыпчаков и прямо коррелируя с

них погребениями (Кызласов И.Л., 1980). Они в большом количестве встречены в Прибайкалье, в Западном и Восточном Забайкалье, в Монголии, в Туве (Худяков Ю.С., 1991, с.111), при раскопках курганов в Екатеринославской губернии (Макаренко Н.Е., 1911, с.91); в Молдавии эти стрелы связаны с периодом золотоордынского господства (Чеботаренко Г.Ф., 1960, с.147). На городище Биляр данные наконечники находят в слоях периода монгольского нашествия (Культура Биляра, 1985, с.155).

Ряд деталей позволяет датировать данное погребение золотоордынским временем. По мнению Г.А.Федорова-Давыдова и А.О.Добролюбского, меридиональная промежуточная ориентировка погребенных появляется с приходом монголов (Федоров-Давыдов Г.А., 1966, с.159; Добролюбский А.О., 1984, с.76). Что касается орнаментированных накладок от колчанов, то С.А.Плетнева и Н.В.Малиновская датируют их 2-й пол. XIII — XIV вв. (Малиновская Н.В., 1974). Вместе с такими накладками часто нахо-

дят срезы. Кроме того, Е.И.Нарожный, ссылаясь на мнение М.В.Горелика, датирует шлем из погребения золотоордынским временем (сообщено Е.И.Нарожным автору в личной беседе).

Таким образом, данное погребение принадлежит тяжеловоруженному воину-половцу. С начала XII в. половцы прочно освоили прикубанские степи. После вторжения монголов большая часть половцев влилась в их ряды. По свидетельствам русских летописцев, половецкая конница делилась на тяжеловооруженную и легковооруженную. О том, что погребение принадлежало тяжеловоруженному воину, свидетельствует наличие защитного доспеха и сабли.

Датировка погребения вызывает некоторое затруднения, так как ряд предметов погребального инвентаря датируется очень широко — XIII-XIV вв. Скорее всего, погребение следует датировать 30-ми годами XIII в., временем монгольского проникновения в восточноевропейские степи.

ЛИТЕРАТУРА

- Добролюбский А.О., 1989. К проблеме этнической атрибуции и датировки погребений средневековых кочевников в причерноморских степях // Северное Причерноморье (Материалы по археологии). Киев: Наук. думка.
- Зеленский Ю.В., Каминская И.В., 1993. Позднекочевническое погребение из Прикубанья // Музейный вестник. Вып.1. Краснодар.
- Зеленский Ю.В. (в печати). Защитный доспех из погребения воина — кочевника первой половины XIII в.
- Иванов В.А., Кригер В.А., 1988. Курганы кыпчакского времени на Южном Урале (XII — XIV вв.). М.: Наука.
- Кирпичников А.Н., 1971. Древнерусское оружие. Доспех, комплекс боевых средств IX—XIII вв. Вып.3. // САИ. Вып.Е1-36. Л.: Наука.
- Культура Биляра, 1985 — Культура Биляра. Булгарские орудия труда и оружие X—XIII вв. М.: Наука.
- Кызласов И.Л., 1980. Кипчаки и восстания енисейских племен в XIII в. // СА. № 2.
- Макаренко Н.Е., 1911. Археологические исследования 1907—1909 гг. // ИАК. № 43.
- Малиновская Н.В., 1974. Колчаны XIII—XIV вв. с костяными орнаментированными обкладками на территории Евразийских степей // Города Поволжья в средние века. М.: Наука.
- ОАК за 1896 г. СПб., 1899.
- Отроценко В.В., Рассамкин Ю.Я., 1986. Половецкий комплекс Чингульского кургана // Археология. Вып.53.
- Плетнева С.А., 1973. Древности Черных клобуков // САИ. Вып. Е.1-19. М.: Наука.
- Пьянков А.В., Зеленский Ю.В., 1994. Позднекочевническое погребение из Восточного Закубанья // Прочноокопский историко — культурный многоугольник (Материалы конференции). Армавир.
- Пьянков А.В., Качатурова Е.А., 1995. Погребение половчанки из Степного Прикубанья // ИАА. Вып.1. Армавир-М.
- Федоров-Давыдов Г.А., 1966. Кочевники Восточной Европы под властью золотоордынских ханов. М.
- Худяков Ю.С., 1991. Вооружение центральноазиатских кочевников в эпоху раннего и развитого средневековья. Новосибирск: Наука.
- Чеботаренко Г.Ф., 1960. К вопросу о классификации средневековых монгольских стрел // МАПП. Вып.3. Одесса.
- Шалобудов В.Н., Яремаха В.Н., 1990. Еще раз о находках распрямленных гривен в половецких погребениях // Исследования по археологии Поднепровья. Днепропетровск