

ГОСУДАРСТВЕННЫЙ ЭРМИТАЖ

TRANSACTIONS OF THE STATE HERMITAGE MUSEUM
LXXVII

ARCHAEOLOGY WITHOUT BORDERS
COLLECTIONS, PROBLEMS, STUDIES,
HYPOTHESES

Saint Petersburg
The State Hermitage Publishers
2015

ТРУДЫ ГОСУДАРСТВЕННОГО ЭРМИТАЖА
LXXVII

АРХЕОЛОГИЯ БЕЗ ГРАНИЦ
КОЛЛЕКЦИИ, ПРОБЛЕМЫ, ИССЛЕДОВАНИЯ,
ГИПОТЕЗЫ

Санкт-Петербург
Издательство Государственного Эрмитажа
2015

И. Р. Ахмедов

ПЛЕТИ ИЗ РЯЗАНО-ОКСКИХ МОГИЛЬНИКОВ. НОВЫЕ ДАННЫЕ

Плети и их детали в культурах населения лесной зоны Восточной Европы в третьей – второй четвертях 1-го тысячелетия относятся к редкой категории находок. До начала 70-х гг. XX в. сведения о них отсутствовали в публикациях. Это позволило А. Н. Кирпичникову выдвинуть тезис о появлении этой категории снаряжения всадника «... в конной практике примерно с IX в.» у населения этих территорий в рамках формирования всаднического комплекса Древней Руси. Им были учтены находки 47 определенных деталей плетей древнерусского времени, общее число находок, по его мнению, на тот момент, превышало 60. Само название «плеть» появляется в древнерусских источниках во второй половине XI в. (Кирпичников 1973. С. 71). Однако уже в 1975 г. была опубликована реконструкция плети из жертвенного комплекса в могильнике рязано-окских финнов у села Гавердово. В подготовленной к печати П. Н. Третьяковым статье П. П. Ефименко о раскопках Иваньковского и Гавердовского могильников еще в 20-е гг. XX в. эта находка датировалась гораздо более ранним временем – концом IV – началом V в. (Ефименко 1975. С. 17. Рис. 12, 1). К сожалению, по объективным причинам в публикацию вкрались ошибки, которые будут указаны ниже. В 1989 г. во время полевых работ Рязанской археологической экспедиции Государственного исторического музея под руководством И. В. Белоцерковской на могильнике у села Кораблино Рязанского района Рязанской области в двух погребениях были обнаружены плети¹. Тогда автору удалось непосредственно проследить их расположение *in situ*, что позволило начать изучение этой категории всаднического снаряжения (Ахмедов 1991). Затем они были рассмотрены в составе всего доступного на тот момент массива источников по конскому убору и снаряжению всадника рязанских финнов (Ахмедов 1995). В этой работе использованы сведения о пяти находках плетей, которые по способу оформления рукояти были разделены на три типа, два из которых (1 и 2) датированы IV – началом V в., а тип 3 рассматривался в составе древностей второй половины V в. Также был указан круг аналогов, который для типов 1 и 2 позволил установить их позднесарматские прототипы. Последовавшая далее работа в музейных собраниях и раскопки автора

¹ Автор выражает искреннюю благодарность И. В. Белоцерковской за возможность использовать неопубликованные материалы из могильника у с. Кораблино; директору Шляповского районного народного музея А. П. Гаврилову за предоставленные для публикации материалы из могильника Борок 2; А. В. Коряку за возможность использования рисунков из его неопубликованной дипломной работы; И. О. Гавритухину за возможность использования его рисунков; А. Е. Астафьеву и Е. С. Богданову за любезно предоставленную информацию о находке из Алтынказгана, а также Н. А. Дулебовой за дружескую помощь при подготовке статьи.

на Никитинском могильнике рязанских финнов позволили выявить ранее неизвестные находки, уточнить сведения об уже рассмотренных плетях, а также уточнить хронологические позиции захоронений с ними. Все это позволяет несколько пересмотреть их классификацию, а также представить специалистам новые находки¹.

Все рассматриваемые плети имеют деревянную рукоять, на которую помещена металлическая облицовка. К типу 1 отнесены плети, обернутые бронзовым листом с пластинчатой обоймой для крепления ремня в верхней части. К типу 2 – плети с рукоятями, обернутыми по спирали бронзовой лентой. Плети типа 1 по особенностям оформления рукояти и виду утяжелителей разделены на варианты, описанные ниже.

Тип 1 вариант А (1А)

Погребение № 80, мыс I, могильник у с. Кораблино, Рязанский район, Рязанская область (80 МI)

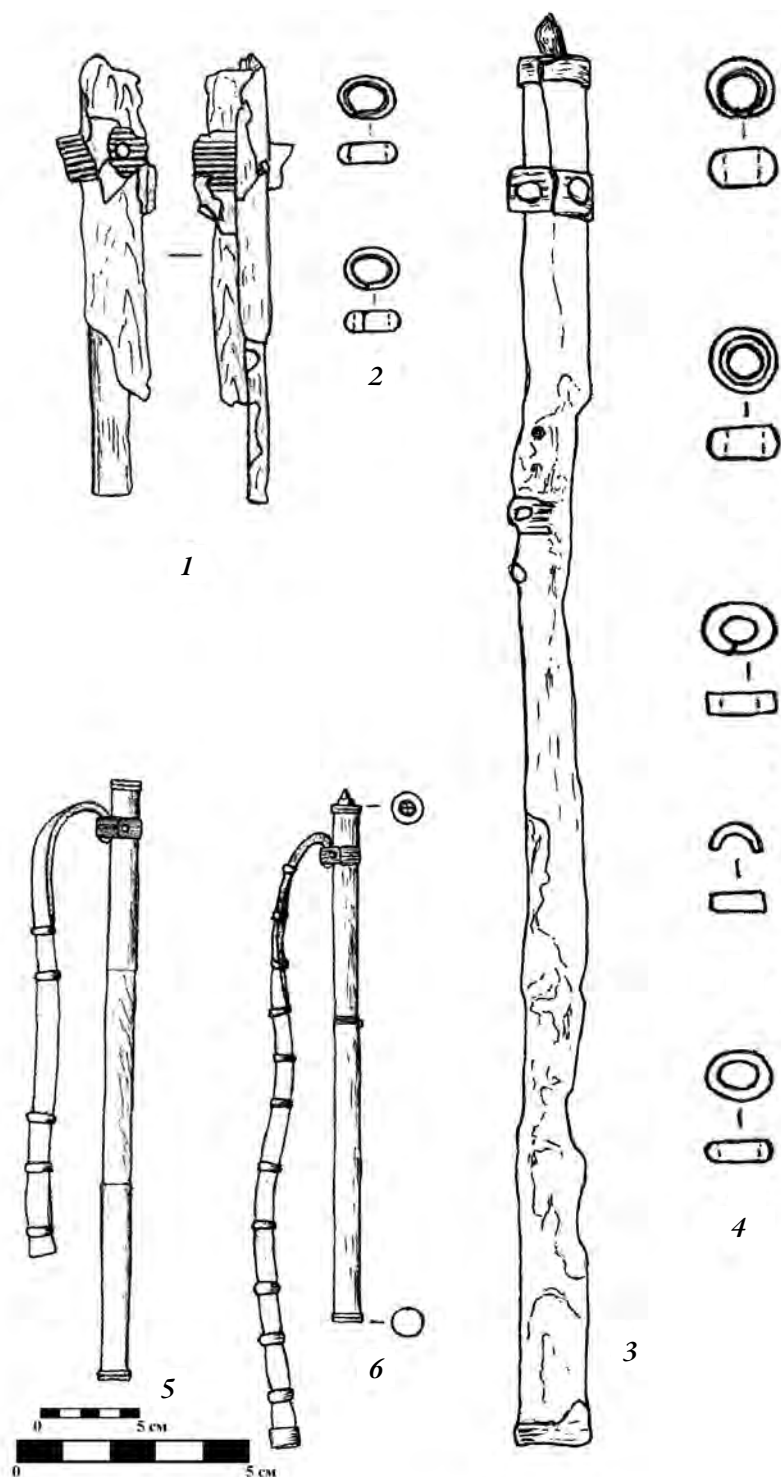
Рукоять обложена двумя пластинами, украшающими верхнюю и нижнюю части, на внешних концах которых при расчистке прослеживались остатки пластин с продольной бороздкой в центре. В средней части обкладки нет. Хорошо сохранилась лишь верхняя часть с пластинчатой обоймой, в которой крепился ремень. Она располагалась внахлест, фиксировалась при помощи гвоздика и была украшена продольными параллельными углубленными линиями. Ширина пластины 1,2 см, толщина чуть менее 1,0 мм, диаметр шляпки гвоздика 3,0 мм. Толщина обкладки рукояти около 0,6 мм. Длина верхней части 10,5 см, диаметр рукояти 1,5 см. Общая длина рукояти плети, прослеженная при расчистке погребения, около 30,5 см.

На месте ремня в погребении лежали пять обойм-утяжелителей. Все обоймы бронзовые, литые, сечение сегментовидное. Ширина 0,2; 0,4–0,5 см, толщина 0,2 см, диаметр 1,3 см. Все обоймы свернуты из пластин сегментовидного сечения, их поперечные размеры 1,3 × 1,0 см, ширина 0,4 см, толщина 0,2–0,3 см (ил. 1: 1, 2, 5).

Погребение № 59, мыс I, могильник Кораблино (59 МI)

Рукоять обложена двумя бронзовыми листами, расположенными внахлест и скрепленными бронзовыми заклепками. Верхняя пластина длиной около 10,9 см, нижняя – 15,6 см. Торцы оформлены в виде круглых крышек из бронзового листа, бортик которых оформлен в виде двух валиков. Верхняя торцовая часть снабжена железным шипом в виде усеченной сферы, в верхней части которой находится пирамидальная колющая часть размером 0,8 × 0,8 см. Пластины рукояти в месте пересечения украшены поперечными бороздками. Ремень крепился в обойме, изготовленной из пластины внахлест, шириной 0,9 см. Пластина украшена продольными параллельными углубленными линиями, закреплена на боковой стороне гвоздиком. Общая длина рукояти 27,1 см. Ремень украшен 11 бронзовыми обоймами и бусами, на конце – обоймица из тонкой

¹ При работе с этой категорией находок автор сознательно не использует традиционную терминологию и сравнения с этнографическими и современными плетями, считая это прерогативой специалистов по коневодству и конскому снаряжению. На современном этапе исследования любые переносы названий на древние артефакты, по мнению автора, мешают их объективному изучению. Например, используемое многими исследователями определение «нагайка» может пониматься по-разному («ногайская» плетка, казачья уставная нагайка, укороченная плеть и т. д.).



Ил. 1. Палки типа 1А из могильника Кораблино

1, 2, 5 – погребение № 80; 3, 4, 6 – погребение № 59. 1 – бронза, дерево; 3 – бронза, железо, дерево; 2, 4 – бронза. 5, 6 – реконструкции. Рисунки автора с оригинала

бронзовой пластины. Бусы литые, сечение сегментовидное, обоймы свернуты из поло-сок сегментовидного и прямоугольного сечения, диаметр бусин 1,3 см, размеры обойм прямоугольного сечения 1,3 × 1,0 см, ширина 0,4–0,6 см, толщина 0,2–0,4 см. Размеры пластинчатой обоймицы – 1,0 × 1,3 см (ил. 1: 3, 4, 6).

Судя по расположению утяжелителей в захоронении, они располагались на ремне по мере увеличения размеров к концу, на котором располагалась пластинчатая обоймица.

Тип 1 вариант Б (1Б)

Рукояти обложены бронзовым листом внахлест, закрепленным по всей длине гвоздиками. Ремни крепятся при помощи обойм, в верхней части находятся провололочные «пробои», с выступающим кольцом на одной стороне рукояти и разогнутыми концами на другой. В качестве утяжелителей используются уплощенно полусферические или умбоновидные пластинчатые бляшки, закрепленные на ремне бронзовыми шпеньками, иногда украшенные треугольными прошилами по краю. Такие бляшки характерны для поясных и уздечных ременных гарнитур рязанских финнов «геометрического стиля», бытование которых определяется последними десятилетиями IV – началом V в.

К варианту типа 1 относится несколько находок плетей в следующих комплексах.

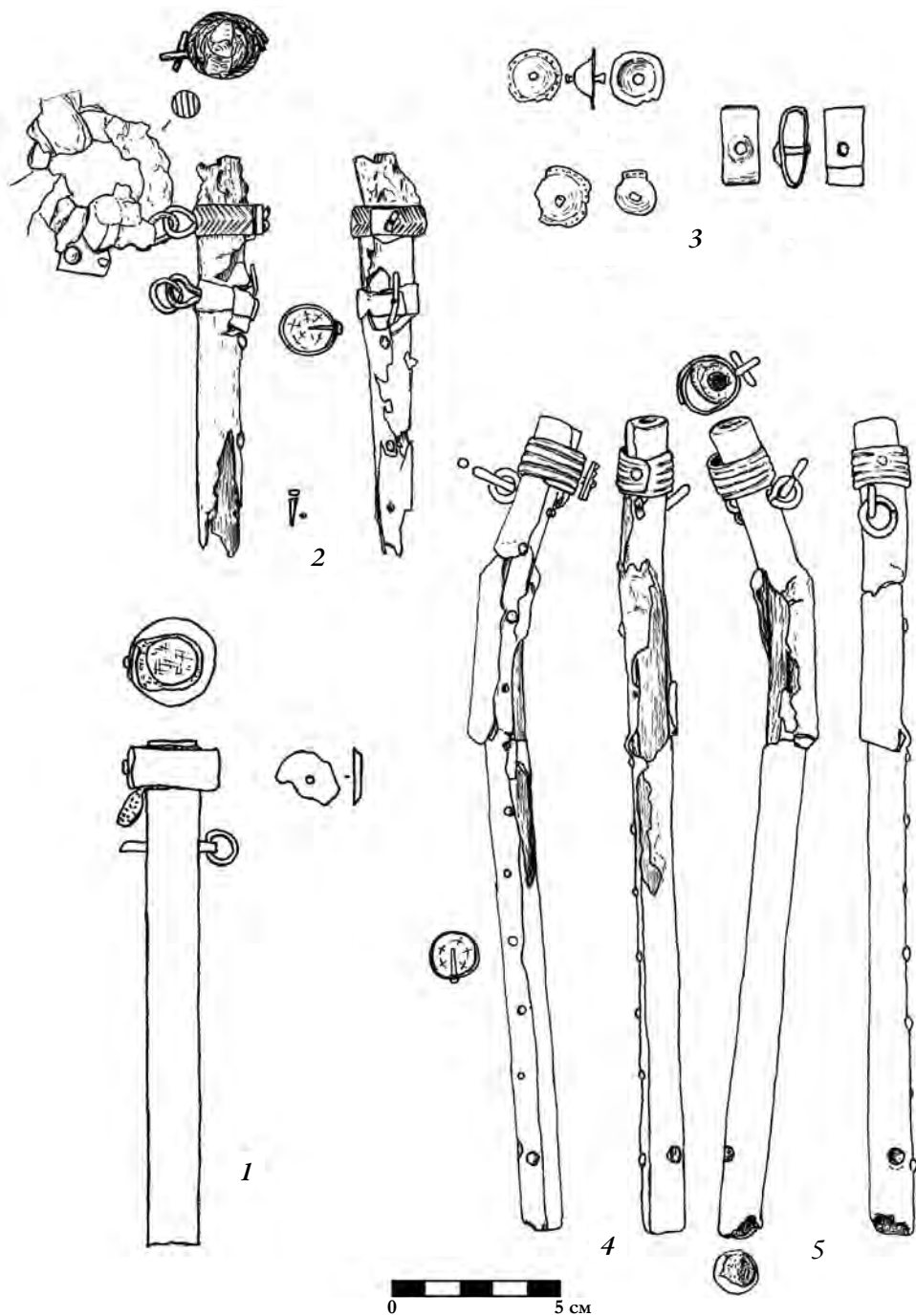
Погребение № 40, Шатрищенский могильник (раскопки П. П. Ефименко, 1920 г.), с. Шатрищи, Спасский район, Рязанская область

Рукоять плети представляла собой деревянную круглую палочку, обернутую бронзовым листом с «напущенной на конце круглой гайкой, зажимающей ремень» (Ефименко 1920. С. 83, 84). Длина рукояти плети, прослеженная П. П. Ефименко в момент находки, составляла 30 см, диаметр 1,5 см (на рисунке плеть нарисована в ее современном состоянии в фондах РИАМЗ). Ремень плети длиной 30 см и шириной 1,5 см был, по его наблюдению, «сплошь усажен с обеих сторон круглыми бляшками, закрепленными на штифтах» (Там же) (ил. 2: 1, 2).

Шатрищенский могильник (раскопки П. П. Ефименко, 1921 г.) (ГЭ, инв. № 620/34¹)

Рукоять плети: основа – деревянная палочка круглого сечения диаметром 1,0–1,1 см. На нижнем конце дерево слегка срезано наискосок примерно на половину диаметра (вероятно, в процессе расчистки). Палочка обернута бронзовой пластиной с небольшим нахлестом (около 0,5 см), слева направо. Толщина листа 0,6–0,7 мм. На торцах рукояти края пластины загнуты внутрь. В месте нахлеста концы пластины скреплены при помощи пробитых через отверстия в дерево гвоздиков с полусферическими уплощенными шляпками. Толщина гвоздиков, судя по размерам видимого отверстия, – около 1,5–1,6 мм, диаметр шляпок колеблется от 3,0 до 5,0 мм. Всего первоначально было 10 гвоздиков,

¹ В публикации П. П. Ефименко материалов Гавердовского могильника 1925 г. П. Н. Третьяков предложил реконструкцию этой плети как происходящей из «Приношения» – жертвенного дара, изученного П. П. Ефименко. Однако по акту передачи в Отдел первобытной культуры ГЭ в 1932 г. эта плеть вместе с уздечным набором, опубликованным в той же статье, числится среди материалов раскопок П. П. Ефименко в 1921 г. на Шатрищенском могильнике. Находка же из «Приношения» находится в составе коллекции из раскопок на могильнике Гавердово в 1928 г. и ранее не публиковалась.



Ил. 2. Плетни типа 1Б из Гавердовского и Шатрищенского могильников
 1, 2 – погребение № 40, Шатрищенский могильник, раскопки П. П. Ефименко, 1920 г.
 3 – «Приношение», Гавердовский могильник, раскопки П. П. Ефименко, 1928 г.
 4, 5 – комплекс из Шатрищенского могильника, раскопки П. П. Ефименко, 1921 г.
 1 – бронза, дерево, кожа; 3, 5 – бронза, железо, дерево; 2, 4 – бронза.
 1, 2 – по рисунку А. В. Коряка, остальное – рисунок автора с оригинала



Ил. 3. Плетки из коллекции Государственного Эрмитажа

1 – плетка из Шатрищенского могильника, раскопки П. П. Ефименко, 1921 г.

2 – «Приношение», Гавердовский могильник, раскопки П. П. Ефименко, 1928 г. Фотография автора

расположенных на расстоянии около 2,0 см друг от друга. Один утрачен. Общий диаметр рукояти нагайки вместе с пластинчатой обкладкой составляет 1,2–1,3 см.

На верхнем торце прослежено округлое отверстие, заполненное окислами железа. Видимо, это остатки основания утраченного шипа, подобного сохранившемуся шипу на плети из погребения 59 МП могильника Кораблино.

В верхней части рукояти, в 9,0 мм от верхнего торца, располагается пластина для крепления ремня плети шириной 1,08–1,1 см, толщиной до 1,2 мм. Она закреплена в месте нахлеста при помощи штифта, пропущенного насквозь и расклепанного на концах. Диаметр шляпок на концах штифта 1,0–1,5 мм. Поверхность пластины украшена продольными параллельными углубленными линиями, образующими пять валиков.

Под ней в плоскости гвоздика – проволочный пробой из бронзового дрота с петлей на одной стороне и разогнутыми концами – на другой. Толщина проволоки 2,6 мм, диаметр кольца пробоя – 9,64 мм. В нем закреплено подвижное кольцо, согнутое из проволоки толщиной 2,9 мм, его диаметр – 12,05–12,7 мм.

В нижней части рукояти сделано сквозное отверстие, перпендикулярное направлению крепежных гвоздиков. В его канале сохранились остатки органического материала, видимо, от кожаного шнура темляка для ношения плети на руке. Диаметр отверстий 4,3–4,7 мм (ил. 2: 4, 5; 3: 1).

**Ритуальный комплекс «Приношение» на площади могильника у с. Гавердово
(раскопки П. П. Ефименко, 1928 г.), Рязанский район, Рязанская область
(ГЭ, инв. № 604/184)¹**

Сохранилась верхняя часть рукояти плети с обоймами для крепления ремня длиной 10,5 см. Деревянная палочка – основа в сечении округлая, имеет размеры 1,35 × 1,2 см. Она обернута бронзовой пластиной внахлест. Пластина толщиной около 0,6 см. Толщина рукояти вместе с пластинами – 1,3 × 1,4 см. Края пластины закреплены гвоздиками с сегментовидными головками размером 0,4 × 0,2 см, расположенными с интервалом 2,0–2,5 см. Сами гвоздики выполнены в виде клинышка, овального сечения, длиной 7,0 мм, размером по верхней части 3,0 × 1,7 мм. В торце рукояти плети – крупный комок окислившегося железа, вероятно, корродированный шип, размером 1,5 × 1,4 × 0,6 см. Под ним расположена бронзовая обойма для крепления ремня, выполненная из пластины шириной 0,8 см, толщиной до 0,2 см. Поверхность украшена орнаментом в виде двух рядов косых параллельных линий, образующих «елочку». Концы соединены внахлест, закреплены сквозным пробоем, изготовленным из бронзовой проволоки толщиной 1,5 мм, с петлей и разогнутыми на поверхности пластины концами. В месте соединения орнамента нет. Размеры петли пробоя – 9,0 × 8,0 мм. В петле закреплено согнутое из такой же проволоки кольцо диаметром 9,0 мм, к которому прикипело железное кольцо уздечного набора, найденного вместе с плетью.

В 1,2 см ниже от описанной обоймы сохранилась еще одна, выполненная из гладкой пластины шириной чуть более 7,0 мм, толщиной около 0,5 мм. В отличие от верхней обоймы, нахлест у нижней заложен справа налево. Она закреплена при помощи пробоя, изготовленного из бронзового дрота толщиной чуть более 1,0 мм и петля выполнена

¹ Публикация комплекса: Ефименко 1975. С. 16, 17. Рис. 10, 12.

менее аккуратно, размеры – $9,0 \times 8,0$ мм. Разогнутые концы пробоя – длинные, далеко выступающие за края пластины обоймы. Возможно, эта обойма была изготовлена позже верхней, в процессе использования плети, для более надежного крепления ремня.

В каждой из обойм сохранились фрагменты кожи от ремня шириной около 1,0 см. Толщина ремня около 2,0 мм (ил. 2: 3; 3: 2).

Тип 2

К нему отнесены две плети с деревянной рукоятью, обернутые бронзовой лентой.

Погребение № 5/145, могильник у с. Никитино (раскопки Р. Ф. Ворониной), Спасский район, Рязанская область

Погребение было доследовано автором (нумерация двойная – по порядку погребений, изученных разными исследователями). Рукоять обернута по спирали бронзовой лентой шириной 0,5–0,7 см. Диаметр рукояти около 1,5 см. Общая длина рукояти 27,0 см. В верхней части рукояти прослежены два фрагмента кожаного ремня шириной 0,7 и 1,0 см. Ремень крепился при помощи двух бронзовых гвоздиков с полусферическими шляпками диаметром 0,4–0,5 см (ил. 4: 1) (Воронина и др. 2005. С. 15–18. Рис. 10, 1; 43, 6).

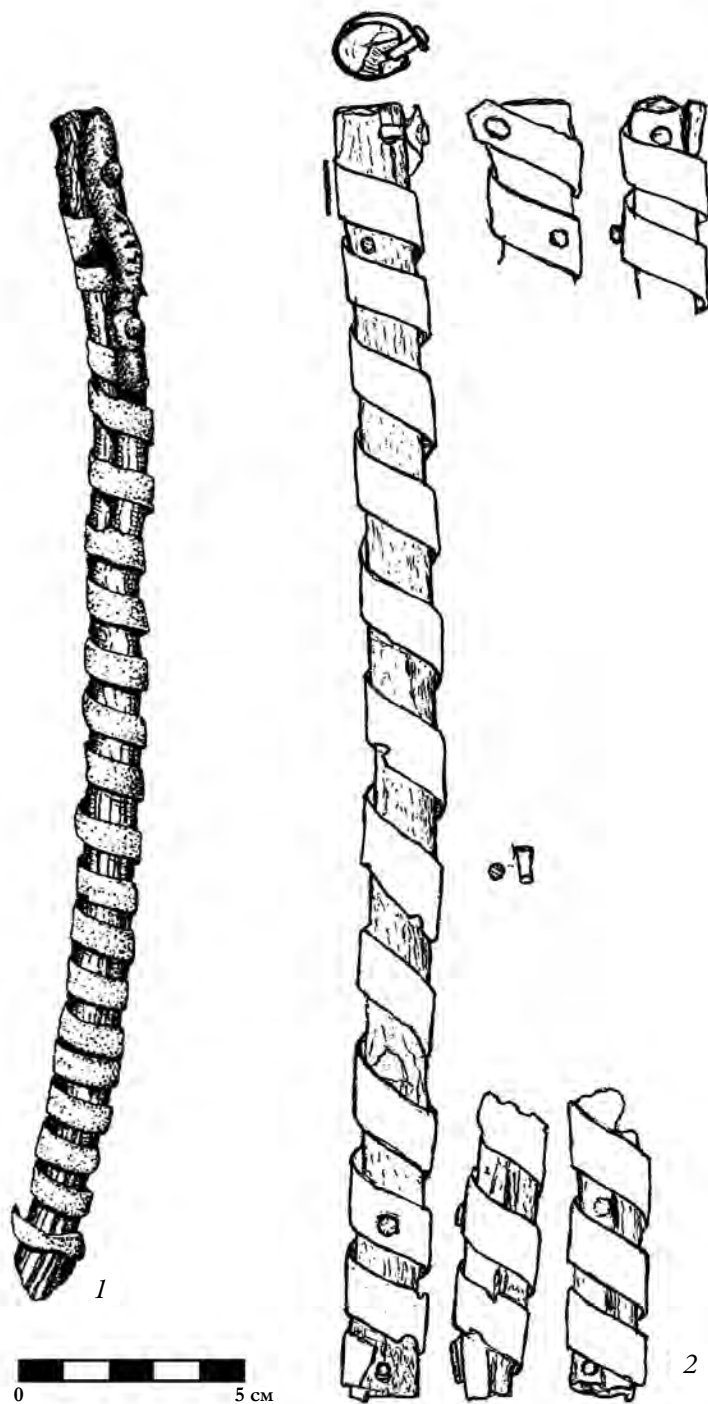
Погребение № 95, могильник Борок 2, Шиловский район, Рязанская область¹

Рукоять плети представляет собой деревянную палочку овального сечения, которая обернута бронзовой полосой, зафиксированной на концах бронзовыми гвоздиками с полусферическими головками, по два на каждом конце. Один из них, вероятно, закреплял несохранившийся ремень, запущенный под бронзовую пластину на конце. Длина рукояти 29,2 см, поперечные размеры деревянной палочки – $1,3 \times 1,7$ см. Ширина бронзовой полосы – 1,0–1,5 см, толщина около 1,0 мм, в месте крепления ремня полоса сужена, конец обрезан под острым углом. Длина гвоздиков, размеры которых удалось измерить, составляет 0,8–1,0 см, однако, судя по тому, что гвоздики пропущены насквозь, изначально их длина могла достигать 2,0 см, размеры шляпок составляли $0,6 \times 0,4 \times 0,15$ см; $0,5 \times 0,4 \times 0,1$ см; $0,5 \times 0,15$ см (ил. 4: 2).

Для находок из Гавердово и Шатрищенского могильника (раскопки П. П. Ефименко, 1921 г.) научным сотрудником Отдела научно-технической экспертизы Государственного Эрмитажа канд. биол. наук М. И. Колосовой была определена порода дерева, из которого сделаны рукояти. В обоих случаях использовалась древесина клена (*Acer sp. pl.*) (анализы: рег. № ОНТЭ ГЭ Д7500-7501 от 29.01.2015 г.)².

¹ Коллекции Шиловского районного народного музея.

² Выбор древесины клена для изготовления рукоятей, видимо, был обусловлен ее свойствами – прочностью, твердостью и в то же время легкостью в обработке. Это позволяло использовать ее и для высокохудожественных изделий (см. описание находки плети древнерусского времени на с. 60). Однако не следует исключать и другие причины такого выбора. Некоторые сосуды в рязано-окских погребениях III–IV вв. формовались на кленовых листьях, о чем свидетельствуют отпечатки прожилок кленовых листьев на днищах. Если учитывать, что некоторые из них делались специально для погребения и не использовались в быту, то можно предположить, что клен мог играть какую-то особую роль в культуре рязано-окских финнов.



Ил. 4. Плетенки типа 2 из рязано-окских могильников

1 – погребение № 5/145, Никитинский могильник, раскопки Р. Ф. Ворониной, исследовано автором.

2 – погребение № 95, могильник Борок 2.

1 – бронза, дерево, кожа; 2 – бронза, дерево. 1 – прорисовка автора по Ворониной и др. 2005;

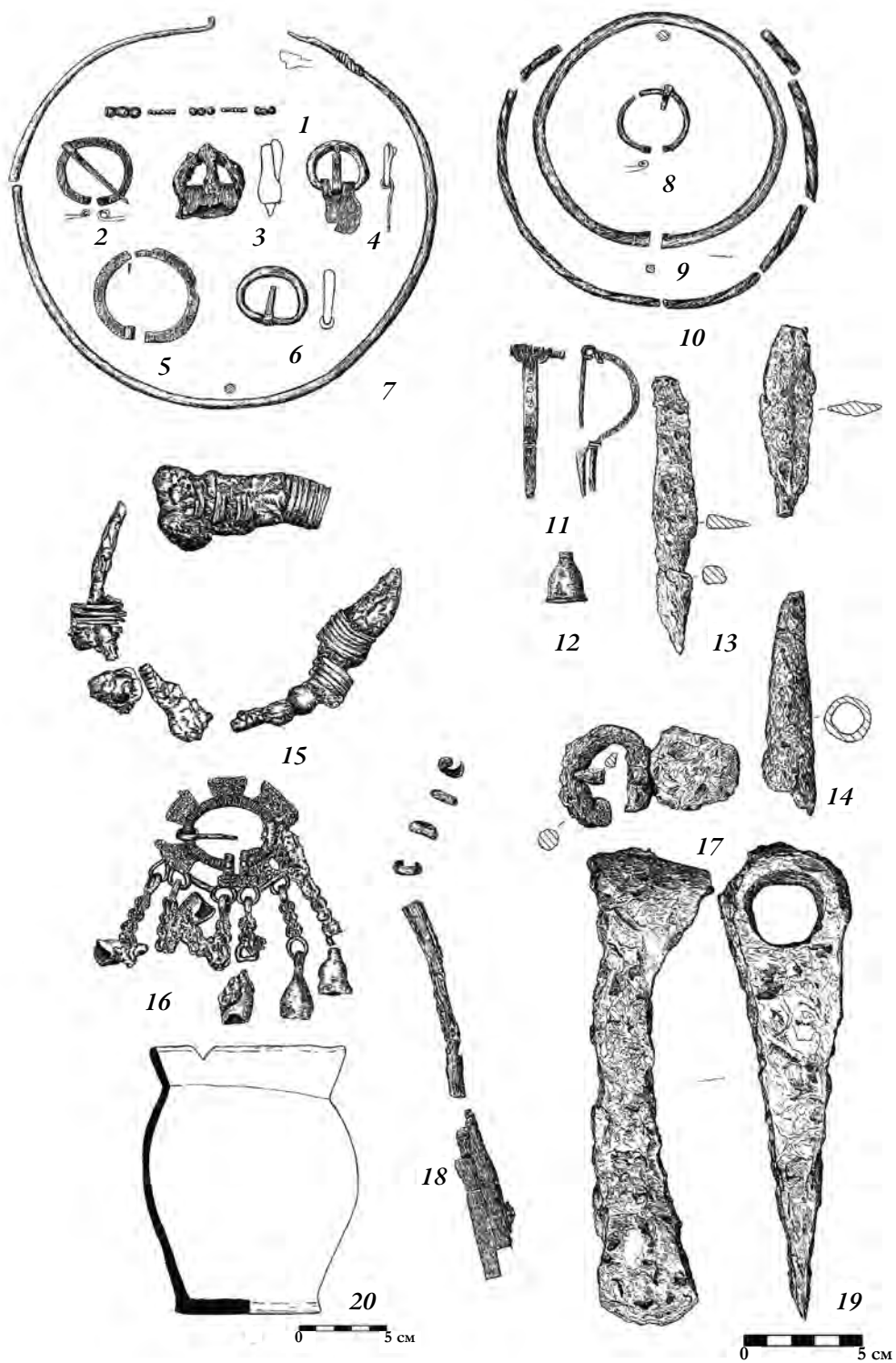
2 – рисунок автора с оригинала

В погребениях фиксируются два основных места расположения плетей. В погребении № 80 МІ могильника Кораблино и погребении № 95 могильника Борок 2 они были помещены в районе тазовых костей погребенных. В первом случае верхняя часть рукояти лежала на проушном топоре, рядом находились поясная пряжка и нож в ножнах, во втором – на поясном наборе, разложенном на тазовых костях погребенного мужчины. В погребении № 59 МІ могильника Кораблино фрагменты сломанной на две части плети располагались в районе головы погребенного, рядом с шейной гривной, а в погребении № 5/145 Никитинского могильника – в изголовье вместе с уздечным набором. Во всех этих случаях плети входили в состав мужского инвентаря. Погребение № 40 Шатрищенского могильника, по мнению П. П. Ефименко, представляло собой кенотаф, в котором плеть была найдена на дне ямы, имевшей обычные для захоронений по обряду ингумации размеры (Ефименко 1920. С. 83, 84). Она лежала вдоль длинного северо-восточного борта ямы, в той части, где, при наличии костяка, располагалось бы правое бедро погребенного. Яма была ориентирована по направлению З–В, ориентировки погребенных в СВ–В секторе являются преобладающими для рязано-окских финнов. «Приношение» на площади могильника у с. Гавердово было совершено в небольшой ямке, в которую был помещен лубяной короб с берестяным дном. В нем находились предметы женского убора – шапочка с бронзовыми украшениями, гривны, ожерелье из бус, нагрудная бляха, браслеты, а также уздечный набор. Рядом с коробом располагались плеть и детали поясного набора, а также несколько бронзовых пронизей, кольцевая застежка, остатки луба и кожи. Помещение плети вместе с поясным набором также может свидетельствовать о ее принадлежности к мужскому инвентарю.

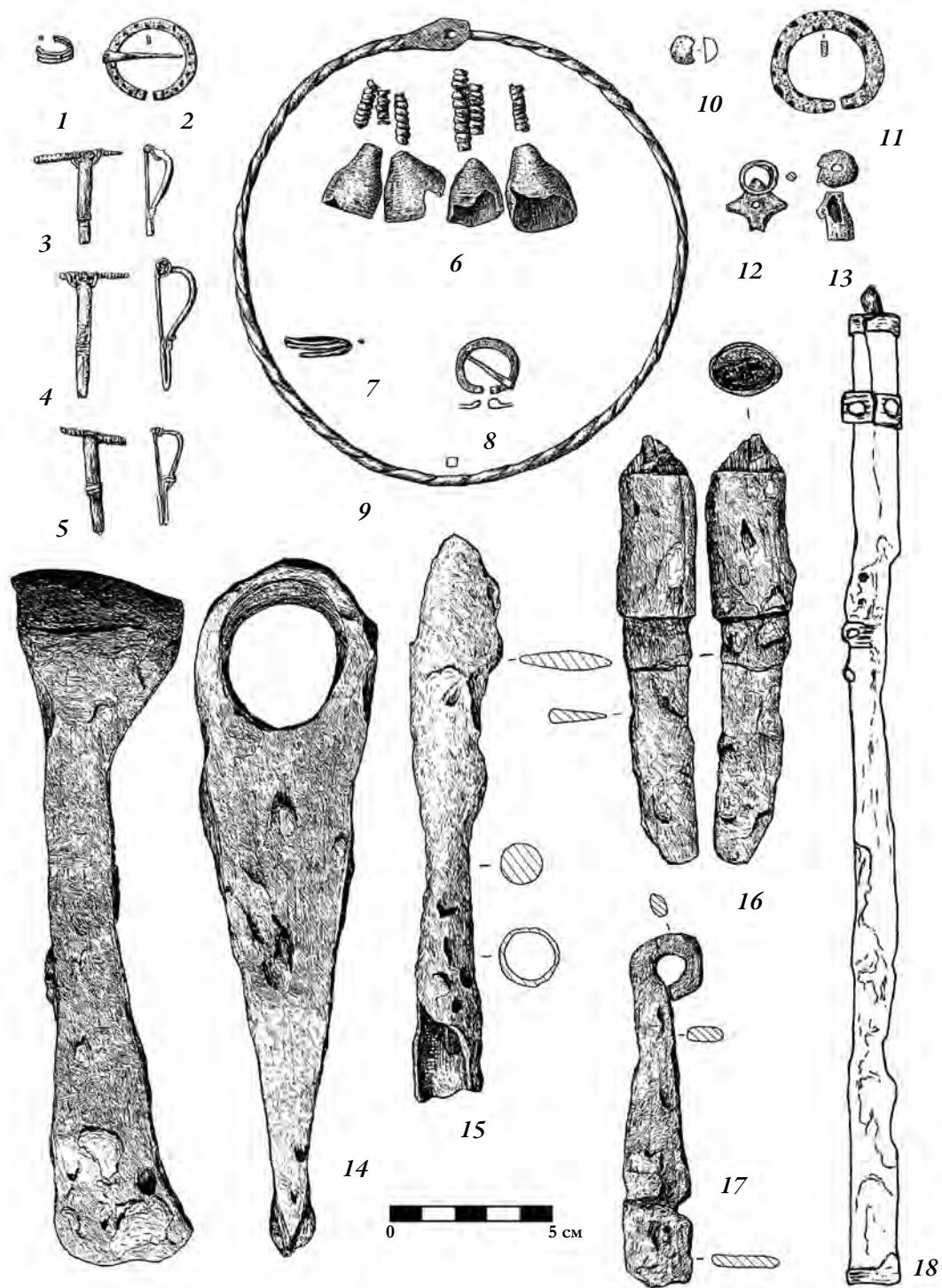
Возможно, повреждения плетей из погребения № 59 МІ могильника Кораблино и в находке из Шатрищенского могильника 1921 г. (в первом случае рукоять плети была сломана на две части, которые были положены в погребение рядом, во втором – рукоять согнута, что привело к разломам облицовки) следует относить к проявлениям ритуала порчи вещей.

Хронология типов плетей у рязано-окских финнов

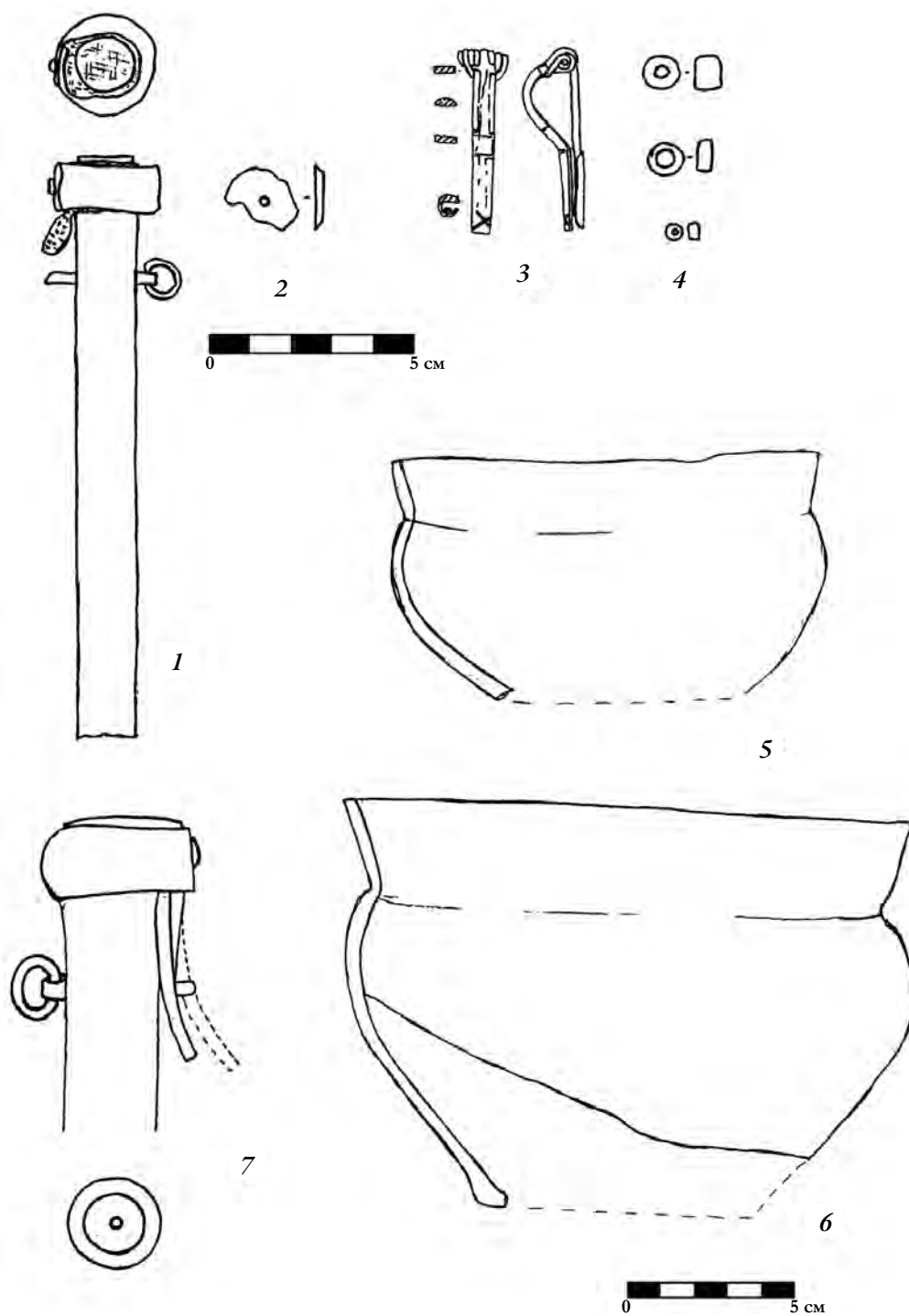
Предложенную ранее хронологию бытования типов следует несколько пересмотреть в контексте новых данных и разработок. Плетей типа 1А встречены в комплексах периода 2С, который в целом датируется в рамках середины – третьей четверти IV в. (Ахмедов 2007. С. 142–144. Схемы 1, 2). Наиболее ранней является плеть из погребения № 80 МІ могильника у с. Кораблино. В составе инвентаря этого захоронения присутствуют элементы, характерные и для предыдущего периода 2В. Это некоторые типы гривен – круглодротовые с прямообрезанными концами, с небольшим утолщением в передней части, с замком в виде щитка. Также к ним относятся пластинчатые сюльгамы с «усиками», пряжки с рамками сегментовидной формы ромбического и округлого сечения с прогнутыми язычками (бытующие в рамках периода 2С), тордированная гривна и крупная двучленная фибула местной серии с подвязным приемником и пластинчатой спинкой, украшенной циркульным орнаментом (ил. 5: 1, 4, 6, 7, 9, 11). Такие находки позволяют отнести это погребение к начальной фазе периода 2С. К чуть более позднему времени в рамках этого периода относится комплекс погребения № 59 МІ могильника Кораблино, в котором вместе с плетью типа 1А найдены тордированная



Ил. 5. Инвентарь погребения № 80 МІ могильника Кораблино
 1 – стекло; 2, 4–12, 16 – бронза; 3, 13–14, 17, 19 – железо; 15 – бронза, железо; 18 – бронза, дерево, кожа;
 20 – глина. Рисунки И. В. Белоцерковской и И. Р. Ахмедова



Ил. 6. Инвентарь погребения № 80 МІ могильника Кораблино
 1–13 – бронза; 14–15, 17 – железо; 16 – железо, дерево; 18 – бронза, дерево, железо.
 Рисунки И. В. Белоцерковской и И. Р. Ахмедова



Ил. 7. Инвентарь погребения № 40, Шатрищенский могильник, раскопки П. П. Ефименко, 1920 г.

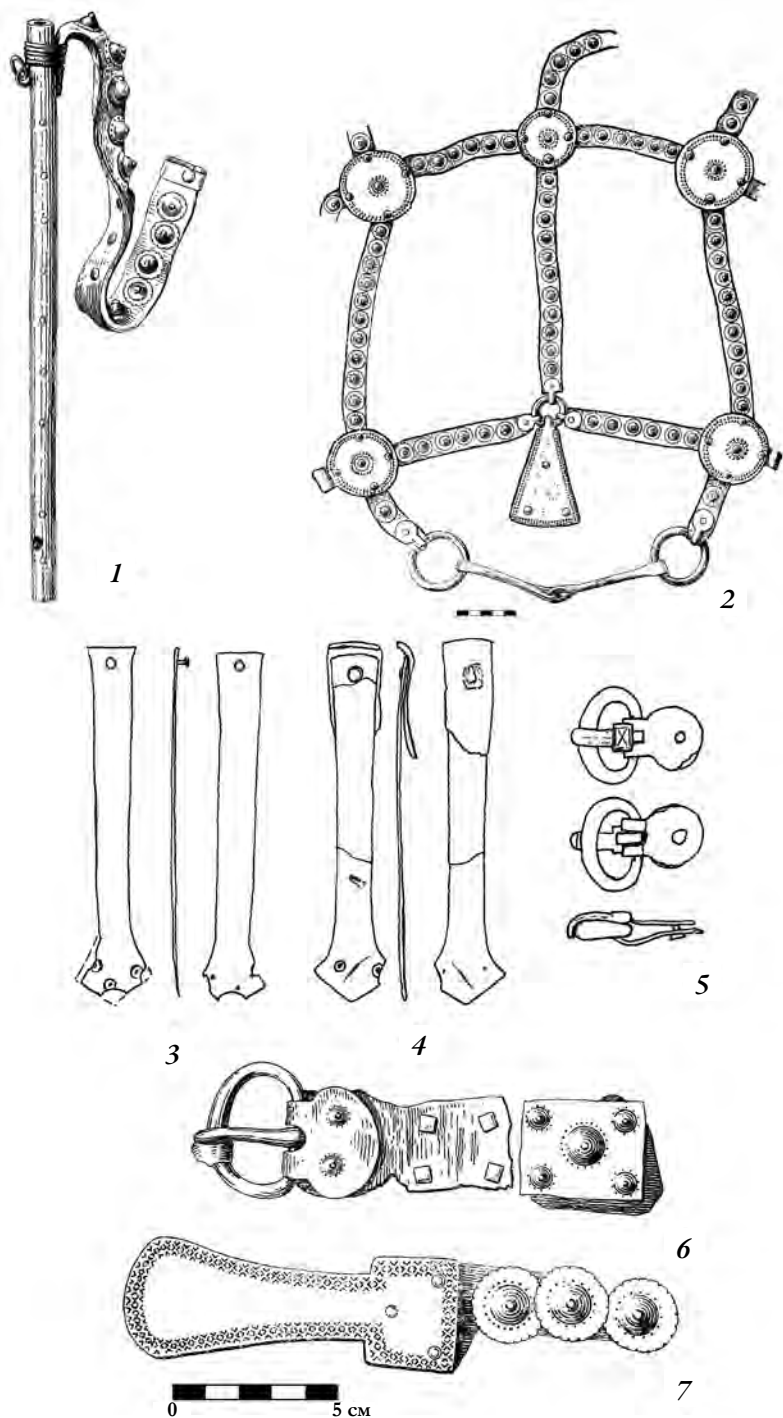
1, 7 – бронза, дерево, кожа; 2, 3 – бронза; 4 – стекло; 5, 6 – глина. Рисунки А. В. Коряка и И. Р. Ахмедова

гривна, двучленные прогнутые подвязные фибулы подгруппы 2 серии I варианта 2 по А. К. Амброзу (Б2а и Б2б по Е. А. Гороховскому или Б3 по О. В. Гопкало), фибула со сплошным приемником группы 17 по А. К. Амброзу (ил. 6: 1, 10, 13–15) (Амброз 1966. С. 70. Табл. 10, 18–20; Гороховский 1988. С. 44; Ахмедов 2007. С. 142. Схема 1; Гопкало 2011. С. 79; Белоцерковская 2012. С. 29–32).

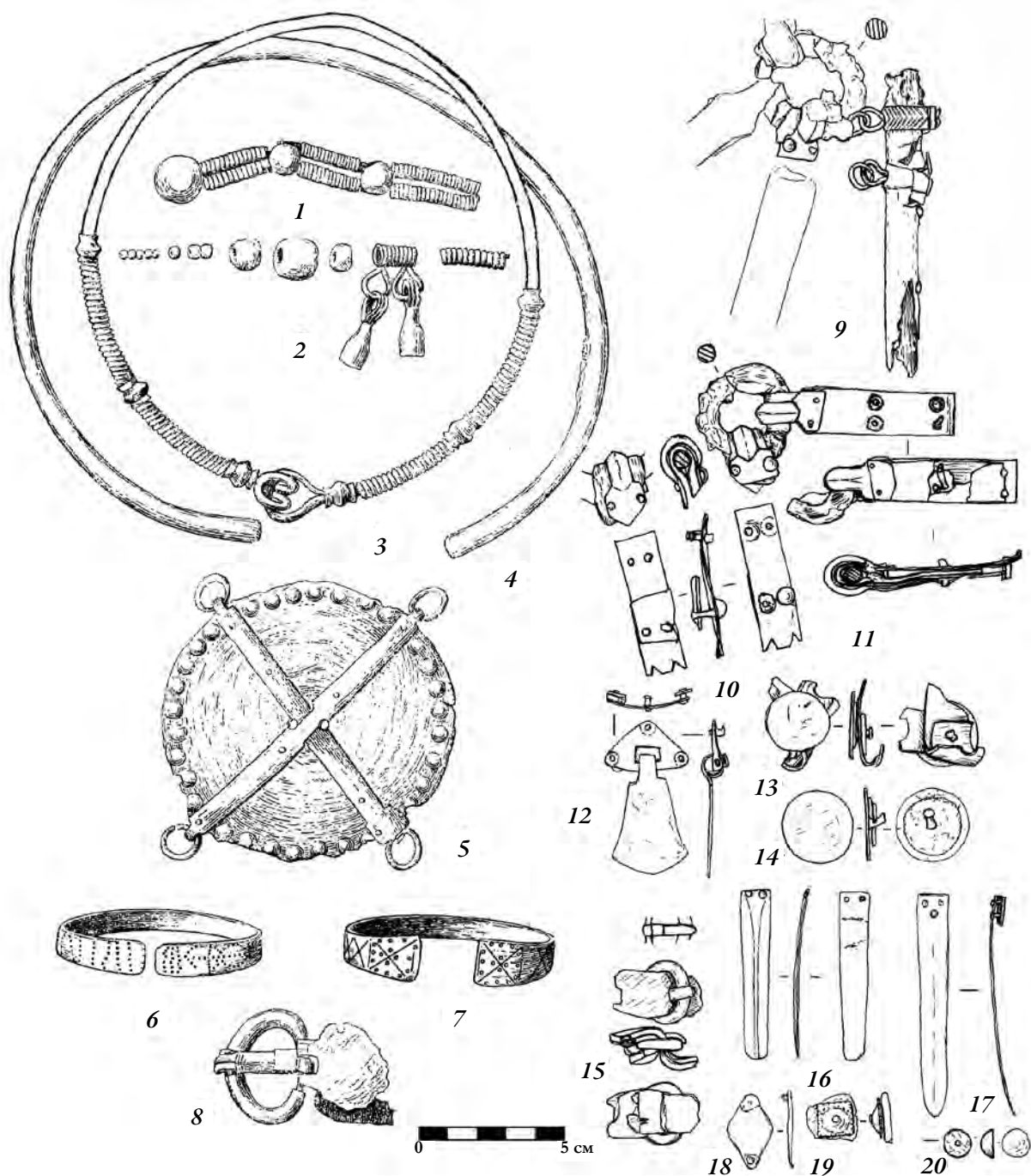
К финалу периода 2С – началу периода 3А можно отнести погребение № 40 Шатрищенского могильника, в котором вместе с плетью типа 1б встречена также фибула со сплошным приемником 17 группы. В то же время в составе гарнитуры плети присутствуют бляшки, относящиеся к украшениям ременных гарнитур «геометрического» стиля, появившиеся в конце периода 2С, но широко распространившиеся уже в период 3А (ил. 7: 1, 3). Наиболее поздними среди находок типа 1Б являются плети из «Приношения» Гавердовского могильника и Шатрищенского могильника (раскопки П. П. Ефименко, 1921 г.) При изготовлении плети и декоре поясного и уздечного наборов из Шатрищенского могильника использованы одинаковые бляшки «геометрического» стиля, что придает им характер стилистически единого ансамбля аксессуаров воина-всадника. Типы пряжки и ремennого наконечника этого пояса характерны для фазы 1 периода 3А, датируемого в рамках последних десятилетий IV – началом V в. (ил. 8: 2–4). В составе же «Приношения» присутствует уздечный набор с бронзовыми украшениями, обтянутыми серебряным листом; поясной набор с пряжкой, язычок которой украшен стилизованным изображением животного; гривна с замком в двойную петлю. Эти вещи более характерны для фазы 2 периода 3А – от рубежа IV–V вв. до первых десятилетий V в. (ил. 9: 2–12). (Ахмедов 2007. С. 143–146. Схемы 1 и 3).

Находки плетей типа 2 относятся уже к другому времени. Комплекс парного погребения № 5/145 Никитинского могильника содержит в составе мужского инвентаря крупную крестовидную серебряную фибулу серии IA12a (здесь и далее определения типов фибул по классификации автора), массивную серебряную гривну с утолщением в передней части. Они характерны для периода 3С1, выделенного для мужского инвентаря рязано-окских финнов. В составе женской части инвентаря этого погребения также присутствуют синхронные вещи – гривна с напускными бусами, обмоткой и замком в виде круглой коробочки, крупная пластинчатая нагрудная бляха с прессованным орнаментом в виде «жемчужин» с кольцевым валиком. Эти вещи являются диагностирующими для периода 3, выделенного И. В. Белоцерковской для женского инвентаря рязанских финнов. Все это позволяет датировать погребение серединой – третьей четвертью V в. (ил. 10: 1–4) (Ахмедов 2007. С. 147–149. Схема 3; Ахмедов 2012. С. 112, 113. Рис. 16; Белоцерковская 2007. С. 195–197, 200, 201, 204–206. Рис. 7; Белоцерковская 2014. С. 191–193).

К еще более позднему времени относится погребение № 95 из могильника Борок 2. В этом чрезвычайно репрезентативном комплексе плеть была найдена вместе с крестовидной фибулой серии 1Б8б; дротовыми скульгами с длинными спиралями на концах рамки; богатым поясным набором, в который входили многочисленные бляшки и наконечники ремней, выполненные в стиле развитой «геральдики»; однолезвийным мечом с выполненными из пластин белого металла обкладками; уздечным набором с Г-образными псалиями и многочисленными бляшками-накладками, а также единственным известным в комплексах среднего Поочья железным стремярем (ил. 11: 1–4, 6, 7). Сочетание вещей в этом комплексе позволяет размещать его в рамках финальной части периода 5, верхняя граница которого датируется серединой – третьей четвертью VII в., временем



Ил. 8. Инвентарь погребения из Шатрищенского могильника, раскопки П. П. Ефименко, 1921 г.
 1 – реконструкция плети; 2 – реконструкция уздечного набора; 3–7 – примеры датирующих находок из комплекса. 1, 2 – бронза, железо, дерево, кожа; 3, 5 – бронза; 4, 6, 7 – бронза, кожа.
 1, 2, 6, 7 – по Ефименко 1975; 3–5 – рисунки автора с оригинала

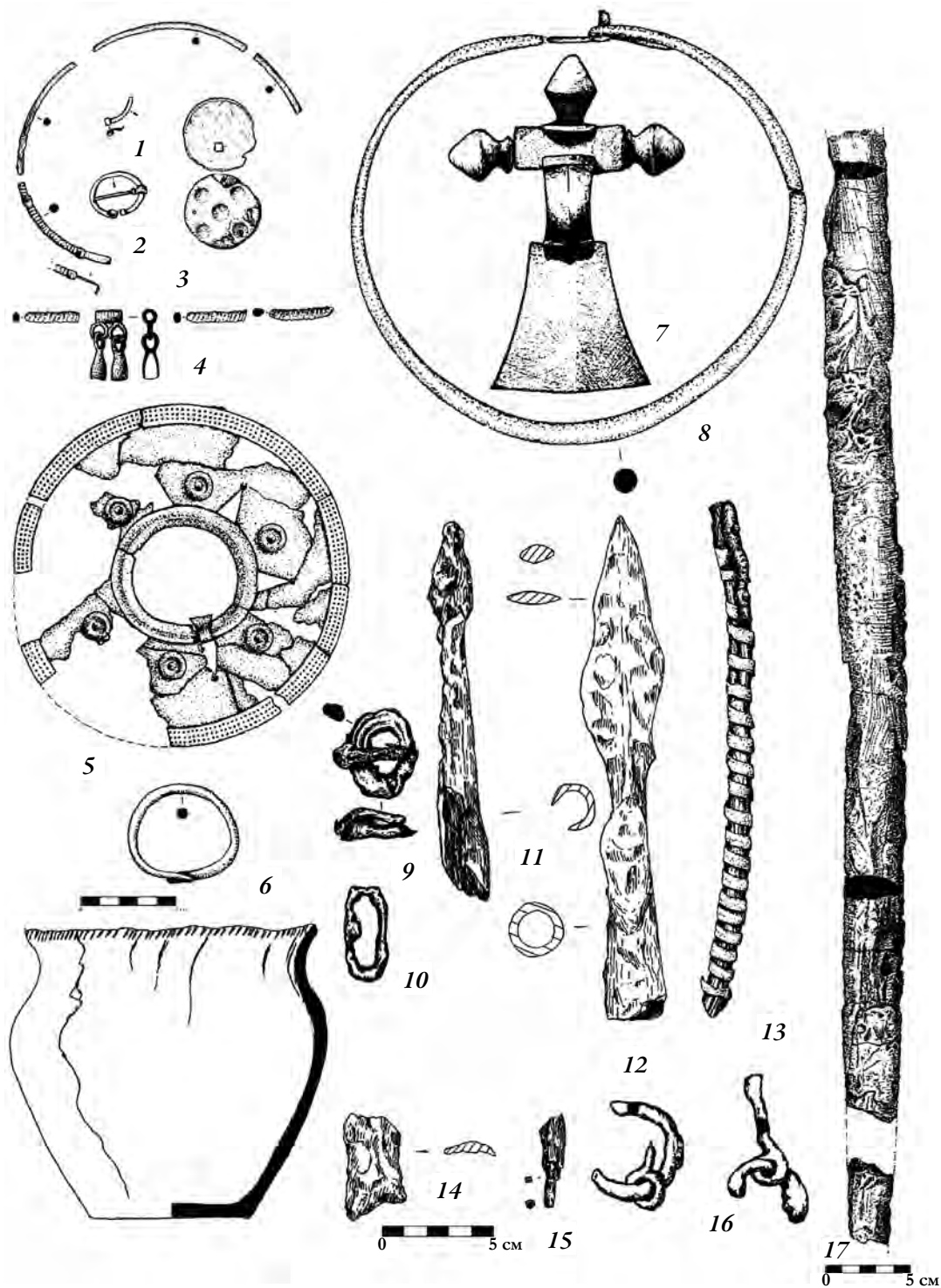


Ил. 9. Инвентарь «Приношения» из Гавердовского могильника, раскопки П. П. Ефименко, 1928 г.

1 – бронза, кожа; 2 – бронза, стекло; 3–8 – бронза; 9 – бронза, железо, дерево; 10–11 – бронза, белый металл, железо, кожа; 12, 16, 17, 18, 20 – белый металл; 13 – бронза, белый металл, кожа;

14 – бронза, белый металл; 15, 19 – бронза, кожа.

1–8 – по Ефименко 1975; 9–20 – рисунки автора с оригинала

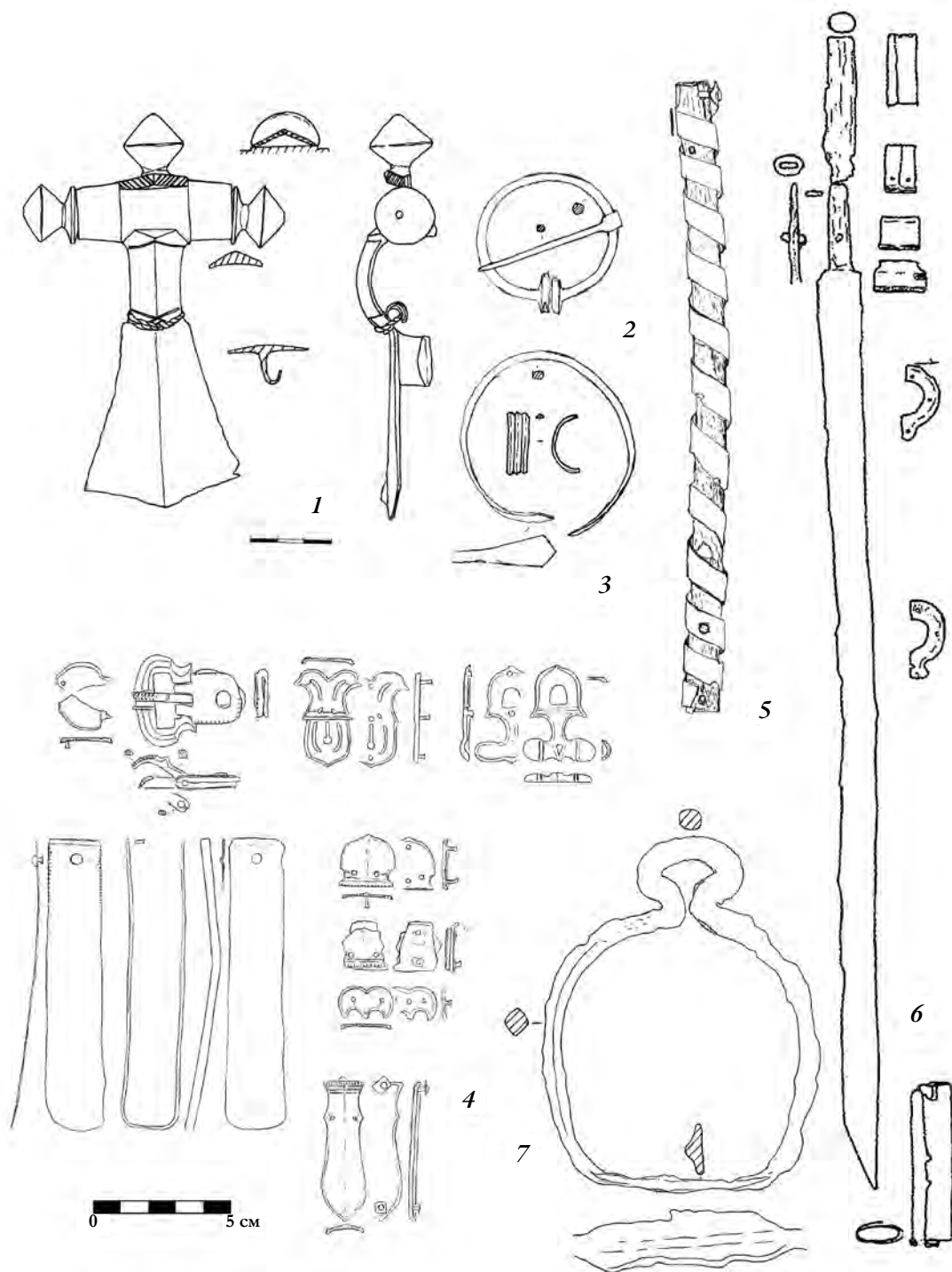


Ил. 10. Инвентарь погребения № 5/145, Никитинский могильник

1-6 – бронза; 7 – белый металл, железо; 8 – белый металл; 9-12, 14-17 – железо;

13 – бронза, дерево, бронза; 18 – глина.

1-10, 13, 14, 16-18 – прорисовка автора по Ворониной и др. 2005; 11, 12, 14, 15, 18 – рисунки автора с оригинала



Ил. 11. Инвентарь погребения № 95, могильник Борок 2

1 – бронза, железо; 2–4 – бронза; 6 – бронза, дерево; 5 – белый металл; 7 – железо, белый металл; 8 – железо.
1–3, 5–8 – рисунок автора с оригинала; 4 – рисунок И. О. Гавритухина с оригинала

исчезновения культуры рязано-окских финнов почти на всей территории рязанского Поочья (Ахмедов 2010а. С. 10–13, 15, 16. Рис. 6, 7, 10; Ахмедов 2012. С. 107. Рис. 1б).

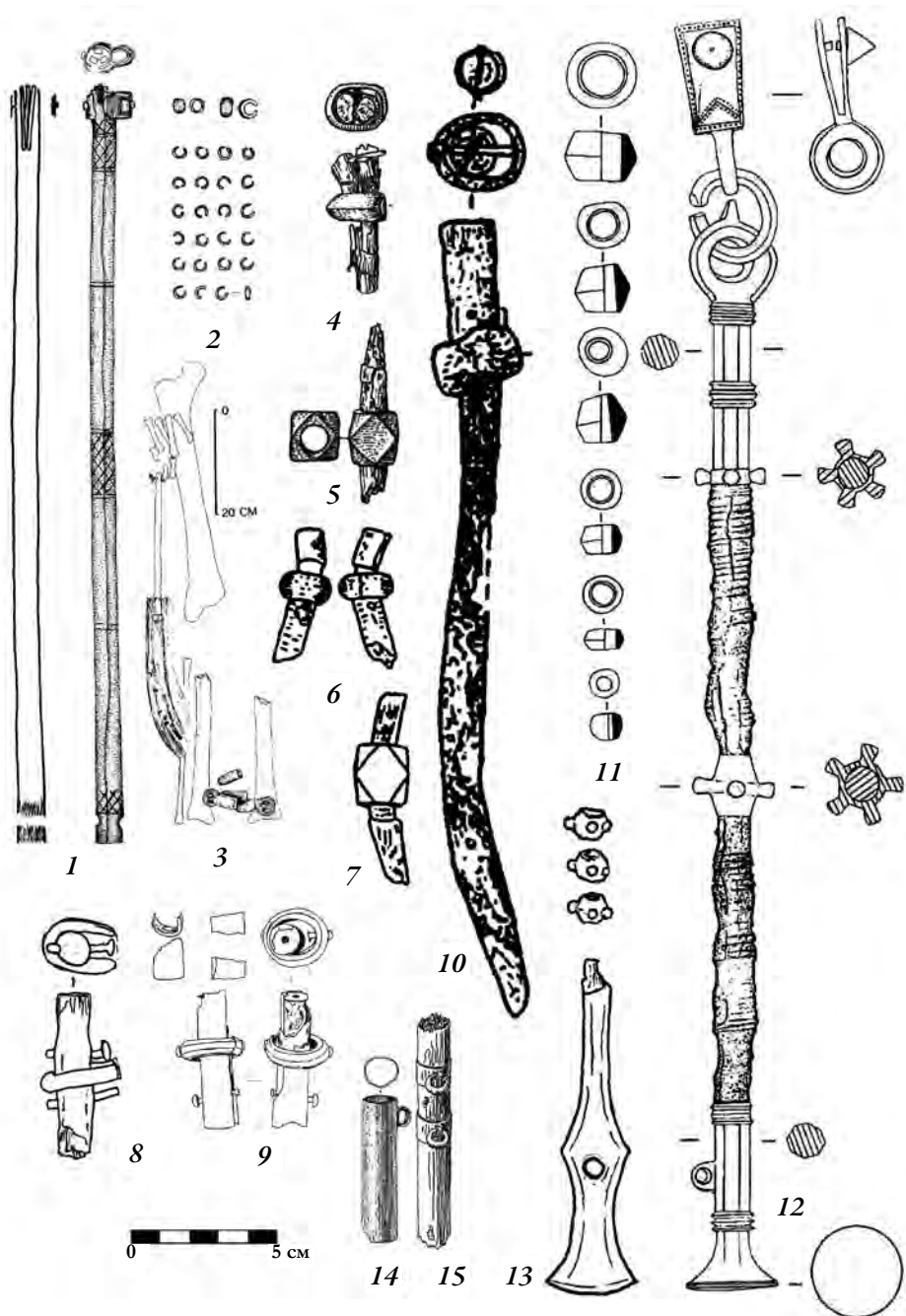
Таким образом, основное количество находок плетей – пять из семи – относится к середине IV – началу V в., составляя целый массив предметов, чрезвычайно близких друг другу. Ранее автором уже рассматривался круг аналогов плетям типа 1, который сейчас может быть существенно дополнен (Ахмедов 1991; Ахмедов 1995).

Единственный практически полностью сохранившийся экземпляр сложносоставной плети происходит из погребения № 11 могильника Ёндред-Суйокерестен в Венгрии, датирующегося второй половиной II – началом III в. По своему устройству эта плеть чрезвычайно близка публикуемым материалам. Деревянная основа была обернута внахлест бронзовой пластиной, которая украшена гравированным орнаментом в виде пересекающихся и параллельных линий. Они составляют композицию в верхней, средней и нижней частях. Ремень крепился в бронзовой обойме при помощи гвоздика. Обойма также орнаментирована поперечными и продольными линиями. В нижней части рукояти – отверстие для шнура темяка. Бронзовые утяжелители располагались в погребении в одну линию. Общая длина рукояти составляет 27,2 см, диаметр около 1,0 см. Обоймы трех видов – узкие, диаметром около 5,0 мм, шириной около 2,0 мм, их сохранилось 23 экземпляра, более широкие – 0,5 × 0,5 мм и 0,5 × 0,8 см (по 1 экз.). Общая длина ремня, судя по расположению на чертеже обойм-утяжелителей, составляла около 30,0 см. В отличие от рязано-окских экземпляров, на торцовых частях рукояти отсутствуют крышечки, а бусы-утяжелители на венгерской плетке сгруппированы у окончания ремня, внутри обкладки в верхней части авторы публикации, А. Вадаи и Б. М. Шоке, описывают остатки трех кожаных ремешков(?). К сожалению, захоронение было разрушено, от костяка сохранились лишь фаланги пальцев правой руки, кости бедра и голени правой и голени левой ног с пряжками и наконечниками обувных ремней. Плеть располагалась рукоятью у фаланг пальцев вдоль правой ноги погребенного человека (ил. 12: 1). По мнению авторов публикации, эта находка уникальна для территории Среднего Подунавья и по конструкции восходит к позднесарматским прототипам (Vaday, Szoke 1985. S. 80. Abb. 1a-b; S. 106. Abb. 21, 1a-c).

Действительно, наибольшее число сведений о находках этой категории снаряжения всадника относится к степным древностям позднесарматского облика. В комплексах II–III вв. они представлены отдельными деталями плетей. Это фрагменты деревянных рукоятей, металлические обоймы и шпеньки, крепившие ремни, а также утяжелители различных форм, изготовленные из цветных металлов. Можно указать на следующие находки.

В кургане 3 могильника Бинис-Оба в Нижнем Поволжье найден фрагмент плети с обоймой для крепления ремня и полиэдрическая бусина-утяжелитель. Подобный набор найден в Лебедевке VI. Фрагмент верхней части деревянной рукояти с бронзовой пластинчатой обоймой и двумя штырями для крепления ремня сохранился в кургане 4 могильника Каратобе I (ил. 12: 8) (Werner 1956. Taf. 37, 10; Мошкова 1989. С. 198. Табл. 81, 44, 45; Боталов 2013. С. 38, 40. Рис. 3, 5).

В кургане 49 могильника Целинный I была обнаружена практически целая рукоять плети – «деревянная трубочка, обтянутая кожей, с серебряным колпачком и кольцом, стянутым бронзовыми гвоздиками» (Боталов, Гуцалов 2000. С. 111–113. Рис. 36, 10) (ил. 12: 10). Судя по рисунку в публикации, общая длина ее составляла чуть более 28,0 см, диаметр деревянной части около 1,8 см, диаметр колпачка-обкладки около 2,0 см, длина



Илл. 12. Находки палочек и их деталей позднесарматского времени

1–3 – погребение № 11, могильник Ендрёд-Суйокерестен, Венгрия; 4, 5 – Лебедевка VI; 6, 7 – Бишс-Оба, курган 3; 8 – Каратобе, курган 4; 9 – Тимашевская; 10 – Целинный I, курган 49; 11, 12 – клад у с. Усук; 13 – клад у с. Новолукомль; 14 – Тифлисская, курган 12; 15 – Тураевский могильник, курган 5.
 1–3 – по А. Vaday, В. М. Szoke 1985; 4, 5 – по Мошковой 1989; 6, 7 – по Werner 1956; 8 – по Боталову 2013; 9 – рисунок автора с оригинала; 10 – по Боталову, Гуцалову 2000; 11, 12 – по рисунку С. В. Воронятова (Radyush 2013); 13 – прорисовка по фото (Radyush 2013); 14 – по Гуцаной, Засецкой 1994; 15 – по Генинг 1976

около 4,0 см, ширина кольца около 2,0 см, толщина около 2,0 мм. Судя по размерам внутренней части кольца в той части, где крепился ремень, его ширина могла доходить до 1,8–2,0 см, а толщина до 4,0 мм. Возможно, что он мог состоять из двух или более слоев.

Весьма интересна находка деталей плети из случайно найденного погребения у станицы Тимашевской в Нижнем Прикубанье. Это серебряная обкладка верхней части плети с деталями крепления ремня. Она представляет собой свернутую из листа цилиндрическую втулку длиной 4,7 см, диаметром 2,4 см. Верхний край загнут внутрь, под него подложена круглая пластинчатая шайба с круглым отверстием в центре, в котором, судя по рисунку в публикации Б. Посты, находился крепежный гвоздик с полусферической головкой (Posta 1905. S. 383. Abb. 224, 1, 8). Ремень закреплялся при помощи граненого кольца-обоймы, трапецевидного сечения, свернутой внахлест и закрепленной при помощи шпенька, пропущенного насквозь и расклепанного на концах. Подобный шпенок, но более короткий и с крупной полусферической головкой, скреплял края пластины обкладки и дублировал крепление ремня ниже обоймы. Длина обкладки составляет 4,8 см, диаметр в верхней части – около 1,0 см, в нижней – около 1,2 см. Ширина обоймы – 0,5–0,6 см, общие размеры 2,0 × 2,3 см (ил. 12: 9). В. Ю. Малашев при анализе хронологии ременных гарнитур позднесарматского времени, относит комплекс этого погребения к поздней части группы IIIa, к концу III – первым десятилетиям IV в. (Малашев 2000. С. 206, 207. Рис. 1: 10A).

Зачастую остатки плетей в погребениях представлены либо органическим тленом, либо фрагментами органики с отдельными металлическими колпачками, втулками, кольцами и штифтами или гвоздиками для крепления, бусинами или обоймами-утяжелителями, которые могли быть использованы для изготовления принадлежностей конского убора. Например, бронзовые бусины и узкие обоймы часто использовались как украшения уздечных ремней (курганная группа «Четыре Брата», Лебедевка VI, погребение № 72 МП могильника у села Кораблино) (Мошкова 1978. С. 76; Мошкова 1989. С. 198; Ахмедов 1995. Рис. 1, 11)¹. Находки же отдельных втулок, колпачков и обкладок рукоятей вообще могут трактоваться широко. Серебряный «наконечник» из кургана 12 у станицы Тифлисская длиной 8,0 и диаметром 2,0 см, с колечком и отверстиями для гвоздиков, предположительно считается обкладкой ножа, хотя может быть и деталью оформления рукояти плети (ил. 12: 14) (Гущина, Засецкая 1994. С. 57. Табл. 26. Кат. № 251).

Такая конструкция плетей может считаться позднесарматской. На данном этапе их можно разделить на две разновидности – с широкой обоймой для крепления и узкой, вместе с которой используются дополнительные шпеньки для крепления. Вторая разновидность, видимо, появляется несколько позже.

Рязано-окские находки явно сделаны под влиянием знакомства местного населения с сарматскими плетями. Влияние позднесарматской культуры на рязанских финнов постепенно нарастает со II в. Это, вероятно, следует объяснять и традиционными связями поволжских финнов со степным населением. Они хорошо прослеживаются уже в культуре предков рязано-окских финнов – носителей «андреевско-писеральской» культуры I – начала II в. Во второй половине III в. рязано-окские финны продвигаются на запад

¹ Чрезвычайно близок типу 1А рязано-окских плетей и сарматским находкам фрагмент верхней части плети с серебряной пластинчатой обшивкой из погребения № 8 Селикса-Трофимовского могильника первой половины IV в. (Гришаков 2008. С. 104, 106, 133. Рис. 17: 7, 9).

и заселяют почти весь район среднего течения р. Оки, где сталкиваются со встречным миграционным процессом в верхнем Поочье и Верхнем Подонье – продвижением носителей мощинской культуры и культуры «черняховского» облика (восточные группы, оставившие памятники типа «Кашпирки – Седелки»). Видимо, на этом фоне наблюдается и усиление связей с населением степи и предгорий Северного Кавказа. Это явление хорошо прослеживается при анализе рязано-окских уздечных наборов, воспроизводящих прототипы, происходящие из погребальных комплексов позднесарматской группы «Буденновская Слобода – Месакуди» первой четверти IV в. (Ахмедов 2007. С. 139–144).

Следует указать, что применение плети как средства управления конем свидетельствует об использовании рязанскими финнами «степных», кочевнических приемов в управлении лошастью, в отличие от «западной» традиции, для которой характерно использование шпор. В рязано-окских памятниках известны три находки шпор. Две найдены в погребении № 57 Кошибеевского могильника из раскопок В. Н. Глазова, конца III – начала IV в. Еще одна шпора находилась в разрушенном погребении середины – третьей четверти V в. на могильнике Ундрих (Ахмедов 2007. Рис. 10: 10, 11; 29: б). Это отличает их от населения черняховской и киевской культур, которое для управления лошастью широко использовало шпоры (Радюш 2010. С. 5, 6. Рис. 2, 3; Raduyush 2013). В то же время о некотором влиянии «западных» кавалерийских обычаев свидетельствует наличие железных шипов на концах некоторых плетей. Это позволяло их использовать и в качестве стрекала (?), аналогично шпорам.

Здесь необходимо упомянуть еще об одном явлении, изучение которого позволит получить более полное представление о сути сложных процессов, которые происходили в культуре населения южной части лесной зоны в Поднепровье и Поочье в III в.

В 2012 г. в Государственный исторический музей поступил крупнейший из кладов «восточноевропейских эмалей» III в., найденный на р. Сев неподалеку от с. Усех Суземского района Брянской области. В его составе находилась уникальная находка – биметаллическая рукоять плети. Вместе с ней были найдены и усеченно-биконические бронзовые бусины-утяжелители. Несколько таких бусин поступили в составе клада, другие были обнаружены в процессе исследования места находки (Ахмедов и др. 2013. С. 99, 100; Ахмедов и др. 2014. С. 8–17). Рукоять представляет собой железный стержень толщиной 1,1 см, на который смонтированы бронзовые детали: граненый наконечник с рельефными выступами по нижнему краю, двумя рельефными валиками в середине и у места перехода наконечника в граненое кольцо с пирамидальным выступом – стрекалом. В кольцо вставлено согнутое из бронзового дрота еще одно кольцо, в котором закреплен массивный литой орнаментированный пластинчатый зажим для ремня плети. В средней части рукояти на стержень напущена шайба бочонковидной формы с выступами. На другом конце рукояти располагается навершие в виде граненой трубки с двумя тройными рельефными валиками, петлей для крепления несохранившегося шнура или ремешка темляка для ношения плети на руке. Конец рукояти расширяется в плоский диск, украшенный продольной бороздкой по внешнему краю. В зонах между наконечником, шайбой и навершием сохранились остатки бронзовой узкой проволочки сегментовидного сечения, которой был обвит по спирали железный стержень. Ремень, судя по соотношению внутренних размеров утяжелителей, мог разделяться на несколько хвостов. Общая длина плети 38,0 см, диаметр наконечника 2,9 см, диаметр навершия 3,2 см, диаметр бусин-утяжелителей – в диапазоне от 0,9 до 2,3 см. Фрагменты

плети близкой вышеописанной найдены в составе клада из Чашницкого района Витебской области (Новолукомль) (Радюш 2013а. С. 66–68. Рис. 9А: 2; Радюш 2013б. С. 21) (ил. 12: 11–13). Эти находки, по мнению О. А. Радюша, связаны по происхождению с римскими многохвостыми плетями «flagrum» или «flagellum», которые использовались в первую очередь как орудие наказания, символы власти и «легкое» оружие, а в качестве средства управления верховым конем им отводилась второстепенная роль.

В Риме плети, кнуты, бичи использовались как орудия пастухов и погонщиков, гладиаторов и палачей. Плеть была обычным средством поддержания военной дисциплины в римской армии с древнейшего времени (Kołodko 2007). Зачастую плетью выступала не только как средство наказания (всем известен библейский сюжет с бичеванием Иисуса), но и как орудие убийства, иногда даже высокопоставленных персон. Так, комит Востока, Лукиан, в Антиохии был забит насмерть плетями со свинцовыми грузиками, что стало мстью со стороны Руфина, амбициозного политика-временщика, претендовавшего на родство с императором Аркадием (Zos. 5. 2)¹.

Использовались плети и в сфере религиозных представлений. Кнут был одним из атрибутов бога Соля, «Непобедимого Солнца», римской версии Гелиоса, погонявшего небесную колесницу. Плети использовались также в отправлении религиозных культов. Во время празднования Луперкалий, после принесения в жертву козла в пещере Лупанар, члены братства луперков, одетые лишь в передники из козлиных шкур, совершали священный очистительный бег вокруг Палатина, хлеща всех встречных плетями из козлиной кожи. Женщины старались получить эти удары, считая, что они обеспечат благополучные роды (Plu. Rom. 21. 11–12)². Со временем плетью становится и принадлежностью византийского кавалериста, в том числе и варвара по происхождению. При описании встречи Велисарием персидского посла Авандана в 542 г. упоминаются многочисленные солдаты – фракийцы, иллирийцы, готы, герулы, вандалы, маврусии, у каждого из которых при себе была плетью для коня (Procop. Pers. 2. 21. 3)³.

Возникновение феномена «восточноевропейских» эмалей, распространяющихся в лесной зоне Восточной Европы во второй половине II – III вв. часто связывают с римским воздействием на культуру Барбарикума. Проводниками этого воздействия могли быть германцы и сарматы, бывшие активными участниками событий «маркоманских» войн на дунайском участке римского лимеса в последней трети II в. Возможно, синтезом римских и сарматских элементов следует объяснять появление плетей «сарматской» конструкции с рукоятями, полностью покрытыми металлическими обкладками. Облик находки из Ендрод, который расположен в непосредственной близости к дунайскому лимесу империи, в некоторой степени подтверждает это предположение. Однако в целом полная облицовка рукояти плети у поздних сармат в Восточной Европе не получила распространения. Рязанские плети воспроизводят наиболее раннюю разновидность позднесарматских плетей с широкой обоймой для закрепления ремня. Видимо, появление прототипов таких вещей носило единовременный характер во второй половине III – начале IV в.

¹ Цит. по: Зосим. Новая история / пер. с древнегреч., вступ. ст. и коммент. Н. Болгова ; под общ. ред. А. Я. Тьжова. Белгород, 2010.

² Цит. по: Плутарх. Сравнительные жизнеописания : в 2 т. / пер. С. П. Маркиша ; отв. ред. С. С. Аверинцев ; 2-е изд., испр. и доп. М., 1994.

³ Цит. по: Проконий Кесарийский. Война с персами. Война с вандалами. Тайная история. М., 1993.

Возможно, как остатки плетей могут быть интерпретированы и находки начала эпохи Великого переселения народов из восточной части Среднего Поволжья. Известен фрагмент деревянного стержня, обтянутого кожей, диаметром 1,6 см, с двумя серебряными обоймами с колечками, найденный в погребении знатного воина – всадника в кургане 5 Тураевского могильника, который можно предположительно считать фрагментом рукояти плети (ил. 12: 15) (Генинг 1976. С. 67–72. Рис. 29: 11). Он располагался в погребении вместе с мечом, кинжалом, уздечным набором, точильным набором и другими предметами у правого бока погребенного. Предположительно, остатки плеток также были найдены С. В. Ошибкиной в погребении № 94А и в составе связки оружия в погребении № 94В азелинского могильника Тюм-Тюм. В первом случае описана деревянная палочка длиной 50,0 см, «обвитая сафьяновой красной лентой, конец которой свисал с верхнего конца палочки в виде кисти» (Ошибкина. С. 12. Рис. 57). Во втором – «округлая железная палочка с бронзовым кольцом на конце» (Там же. С. 14. Рис. 82). Возможно, дальнейшее изучение материалов этих погребений, хранящихся в фондах Государственного исторического музея, позволит более конкретно атрибутировать такие находки.

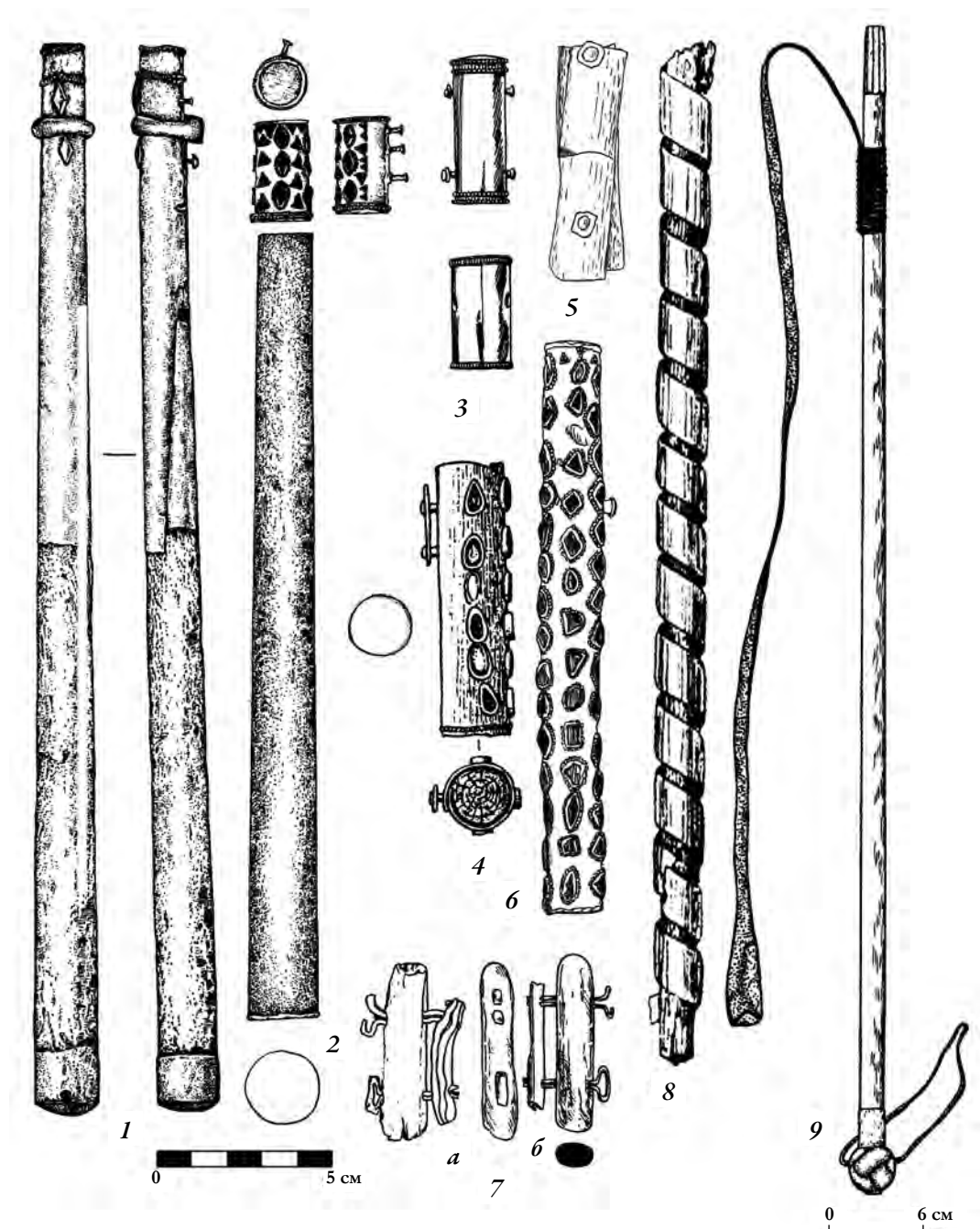
В начале эпохи Великого переселения народов появляются новые формы плетей. Их рассматривают в качестве одной из составляющих новой воинской всаднической культуры, привнесенной в Европу гуннами (Апке 1998. S. 121–123). К новациям гуннского времени относятся плети с системой крепления ремней, в которой используются уже не обоймы, а пластины, подложенные под парные или тройные шпеньки.

Золотые обкладки плети найдены в богатом кочевническом погребении у с. Муслуново в Башкирии. Это обкладка верхней части с двумя поясками в виде П-образной в сечении ленты, припаянной широкой стороной на краях. Вертикальные части украшены поперечными линиями. Ремень крепился двумя шпеньками, на которых прослеживались остатки пластинки. Обкладка нижнего конца плети окрашена одиночными «рубчатыми» поясками на краях, на ней присутствует сквозное отверстие для шнура. Длина верхней обкладки 4,3 см, диаметр 1,7 см. Длина нижней обкладки 3,3 см, диаметр 1,8 см (ил. 13: 3). Обкладки декорированы в том же стиле, что и остатки облицовки двулезвийного меча, входившего в состав находки (Засецкая 1994. С. 191. Табл. 43: 12, 13).

В погребении № 2 кургана 8 Кубей был найден фрагмент рукояти плети, от которой сохранилась золотая цилиндрическая обкладка верхней части с остатками дерева внутри. Она украшена тремя вертикальными рядами гнезд каплевидной формы с янтарными вставками. Сохранились два шпенька и пластинка, крепившие ремень плети. В нижней части – поясок зерни (?) или перевитой проволоки. Длина обкладки 7,6 см, диаметр верхней части рукояти плети 1,9 см (ил. 13: 4) (Субботин, Дзиговский 1990. С. 19. Рис. 19: 12).

Обкладка верхней части плети со штифтами для крепления ремня найдена также во всадническом погребении гуннского времени в городе Лева, в Словакии. Обломки обкладок, возможно от плети, содержатся в богатой находке из Нодьсекшош (Alföldi 1932. S. 40. Taf. XIII, 3; XVI, 22, 23).

Полностью сохранившиеся рукояти плетей были найдены при исследовании могильника Брут 1 (Правобережный район, Республика Северная Осетия – Алания). Первая располагалась в скоплении вещей в погребенной почве, которое было перекрыто землей – выкидом из катакомбы (курган 2). Другая была найдена в скоплении вещей в тайнике во входной яме захоронения в кургане 7 (Габуев 2014. С. 6, 8–10, 21, 22).



Ил. 13. Находки плетей гунского и постгунского времени

1 – курган 7, могильник Брут 1; 2 – курган 2, могильник Брут 1; 3 – погребение у с. Муслимово, Башкирия; 4 – погребение № 2, курган 8 у с. Кубей; 5 – погребение в Лево; 6 – обкладка плети из музея Уолтерс, Балтимор; 7а, б – курган 3, могильник у станции Шипово; 8 – погребение № 15 Большие Елбаны III у с. Большая речка; 9 – реконструкция древнетюркской плети с роговыми наконечниками 1, 2 – по Габуеву 2014; 3, 7б – по Засежкой 1994; 4 – по Субботину, Дзиговскому 1990; 5 – прорисовка по фото (Alföldi 1932); 6 – прорисовка автора по фото; 7а – по Werner 1956; 8 – по Грязнову 1956; 9 – по Кубареву 2005

Плеть из кургана 2 могильника Брут 1 по конструкции близка описанным находкам из Кубея, Муслуомово и Левы. Рукоять выполнена в виде слегка сужающейся трубки из серебряного листа, с золотым наконечником на одной стороне и вставкой на другой. На наконечнике три ряда ромбовидных гранатовых вставок, окаймленных мелкой зернью. В каждом ряду по три вставки. Между ними вертикальные ряды крупных треугольников зерни, расположенных широкими основаниями вниз, на боковых сторонах композиции – ряды из чередующихся мелких и крупных треугольников зерни, развернутых основаниями вправо. Чередующиеся мелкие и крупные треугольники также помещены у верхнего края на стороне, противоположной месту крепления ремня. По краям наконечника припаяны пояски, выполненные из двух перевитых жгутиков. Ремень крепился к наконечнику рукояти при помощи трех штифтов и прямоугольной серебряной пластинки. Общая длина 30,5 см, диаметр трубки и наконечника 1,7 см, длина наконечника 3,0 см (ил. 13: 2) (Габуев 2014. С. 13. Рис. 3: 9; 7: 1; 55: 1). К сожалению, автору раскопок и публикации не удалось установить характер основы, на которую была собрана облицовка рукояти.

Плеть из кургана 7 могильника Брут 1, в отличие от находки в кургане 2, изготовлена в русле развития «позднесарматской» конструкции. Облицовка рукояти изготовлена из двух пластин: верхней золотой и нижней серебряной. На окончании золотой пластины – два пояска из двух перевитых жгутиков, два штифта (заклепки с ромбическими шляпками на одной стороне и обоймой сегментовидного сечения, служившие для закрепления ремня плети), выполненных из того же металла. На окончании рукояти плети на серебряную обкладку надет золотой колпачок цилиндрической формы. Здесь присутствует сквозное отверстие для шнура, использовавшегося для ношения на руке. Размеры плети: общая длина 31,8 см, диаметр 1,3–1,9 см (ил. 13: 1) (Габуев 2014. С. 25. Рис. 30: 1; 61, б 1).

Дата могильника Брут 1 определяется исследователем в рамках конца IV – середины – начала второй половины V в. (Габуев 2014. С. 72–74).

К находке из кургана 7 могильника Брут 1 чрезвычайно близка по конструкции находка деталей облицовки плети из сборов на площади ритуально-погребального комплекса Алтынказган в Мангистауском районе Мангистауской области Республики Казахстан (п-ов Мангышлак), который датируется серединой 1-го тысячелетия н. э. В ней также присутствуют две цилиндрические обкладки концов плети. Верхняя обкладка снабжена двумя штифтами с фигурными головками и дополнительной скобой для крепления ремня плети, нижняя – с отверстием для ремешка темляка. Нижняя обкладка несколько большего диаметра, что свидетельствует о том, что, как и в находке из кургана 7 Брут 1, рукоять плети сужалась к месту крепления ремня. (Любезная информация авторов исследований на памятнике А. Е. Астафьева и Е. С. Богданова.)

В одну стилистическую группу с находками из погребения у Кубея и кургана 2 могильника Брут 1 входит и золотая обкладка рукояти плети из комплекса гуннских предметов, экспонируемого в музее Уолтерс в Балтиморе (Set of Horse Trappings 2015). Она также украшена инкрустациями – пластинками альмандинов в напаянных гнездах, окаймленных зернью, в верхней части помещены треугольники зерни, по краям напаяны пояски из проволочных жгутиков. Ремень крепился при помощи штифтов. Головки штифтов спрятаны под гнездами с инкрустациями (ил. 13: б). Они входят в число находок первой стилистической группы изделий с полихромным декором, выделенной И. П. Засецкой для древностей гуннской эпохи (Засецкая 1994. С. 68–75. Рис. 13).

Нельзя обойти вниманием также фрагмент деревянной плети из кургана 3 могильника у станции Шипово, относящегося уже ко второй половине V в. (ил. 13: 7). Здесь сохранился фрагмент верхней части рукоятки овального сечения с фрагментом ремня, сложенным вдвое, и двумя бронзовыми «пробоями» из сложенной вдвое проволоки, которые по форме аналогичны пробоям, использованным в конструкции плетей типа 1Б из Шатрищенского и Гавердовского могильников (Werner 1956. Taf. 8, 1; Засецкая 1994. Табл. 40, 9).

В свете вышеизложенного, вероятно, следует обратить больше внимания на находки отдельных крепежных элементов и облицовочных деталей в древностях этого времени. Так, в погребении № 191 Никитинского могильника рядом с уздечным набором была найдена серебряная проволочная скрепа, близкая по форме пробоям, использованным в конструкции плетей типа 1Б (Ахмедов 2010б. Рис. 11: 17). В некоторых погребениях гуннского времени, как, например, в захоронении 957 Усть-Альминского могильника, среди следов древесного тлена размерами 40,0 × 12,0 см, имевшего прямоугольную форму и интерпретированного автором раскопок как остатки колчана, наряду с другими металлическими крепежными деталями были найдены два штифта круглого сечения, с квадратными массивными шляпками длиной около 2,8–3,0 см, с диаметром стержня чуть менее 2,0 мм. На одном сохранилась овальная приостренная шайба (Пуздровский 2010. С. 290. Рис. 8: 6, 7). Подобные штифты могли крепить к деревянному кнутовищу ремень плети. Присутствие плети рядом (или внутри) с колчаном, располагавшимся у левого бедра погребенного, вполне вероятно. В раннесредневековых тюркских захоронениях Южной Сибири зафиксированы случаи помещения плетей на колчаны, а в эпоху развитого и позднего средневековья известны кожаные колчаны, снабженные карманом на внешней стороне, предназначенным для ношения таких предметов снаряжения воина, как плеть или кистень (Кубарев 2005. С. 79). В находках у с. Волниковка в Курской области, составлявших инвентарь захоронения знатного воина гуннского времени, среди многочисленных предметов, связанных с оружием, поясным и конским убором, присутствует золотая цилиндрическая втулка, украшенная геометрическим узором, длиной 4,9 см, диаметром 2,3 см. Один край слегка загнут. Это может свидетельствовать о том, что она могла украшать окончание какой-то рукоятки. В каталоге указано, что это обкладка рукоятки меча (Волниковский «клад» 2014. С. 97, 98. Кат. № 124). Такая атрибуция вызывает некоторые сомнения, так как рукоять меча, который, судя по сохранившимся деталям ножен, был двулезвийным, должна была обладать сечением большего размера и вряд ли была цилиндрической. Остатки же облицовки небольшого кинжала или ножа декорированы в другом стиле. В составе комплекса также найдено значительное количество золотых гвоздиков с полусферической головкой, длиной до 1,1 см, служивших для крепления различных обкладок, часть из которых могла быть использована и в конструкции плети. К сожалению, условия находки этого комплекса не позволяют достоверно атрибутировать некоторые из составляющих его находок. Только внимательное изучение условий находок и составов комплексов позволит специалистам более точно определить некоторые категории предметов и даст возможность выявить факты присутствия плетей в погребальных и иных комплексах.

Как продолжение «восточной» традиции в культуре рязанских финнов, вероятно, следует рассматривать появление плетей типа 2, рукоять которых обвита бронзовой лентой.

Прием использования металлических лент для декора рукоятей плетей хорошо известен в древностях «скифского» облика (Бородовский 1987; Шульга 2005). В древностях 1-го тысячелетия н. э. автору известна только одна подобная находка. Деревянная рукоять, обвитая бронзовой лентой, была найдена в женском погребении № 15 (могильник в пункте Большие Елбаны III) в районе села Большая речка в верхнем течении реки Оби в степном Алтае (ил. 13: 8). Погребение принадлежало взрослой женщине. Инвентарь включал шапочку, расшитую бронзовыми бляшками, серьгу, гривну и ожерелье из бронзовых пластин, сосудов. Рукоять имела длину около 30,0 см, диаметр около 1,5 см, ширина бронзовой ленты около 2,0 см. М. П. Грязнов относил это погребение к переходному периоду верхнеобской культуры, который датировался им серединой V в. (Грязнов 1956. С. 119. Табл. XLV, 22). В настоящий момент древности этого этапа относят к более позднему времени (Троицкая, Новиков 1998. С. 134).

Очень поздний пример подобного оформления рукояти плети известен в могильнике Абрамово 10 XVI–XVIII вв. (погребение № 109) в Барабинской лесостепи, где сохранившаяся часть деревянной рукояти плети длиной 24,4 см, диаметром 1,6 см была обернута по спирали кожаной и бронзовой лентами шириной 1,5 см, закрепленными на концах гвоздиками (Молодин и др. 1990. С. 13, 86, 87. Рис. 64: 14).

Пока нет оснований считать этот прием оформления рукоятей плетей у рязанских финнов результатом инокультурного заимствования. Можно предположить, что он начал использоваться местным населением как достаточно тривиальный и более простой, нежели облицовка плетей типа 1. Может быть, в этих конкретных случаях был использован принцип оборачивания бронзовой профилированной проволокой различных предметов, в первую очередь обручей гривен, и изготовления спиральных пронизей, которые применялись в огромных количествах в женском уборе не только населением рязанского Поочья, но и всеми поволжскими финнами в целом.

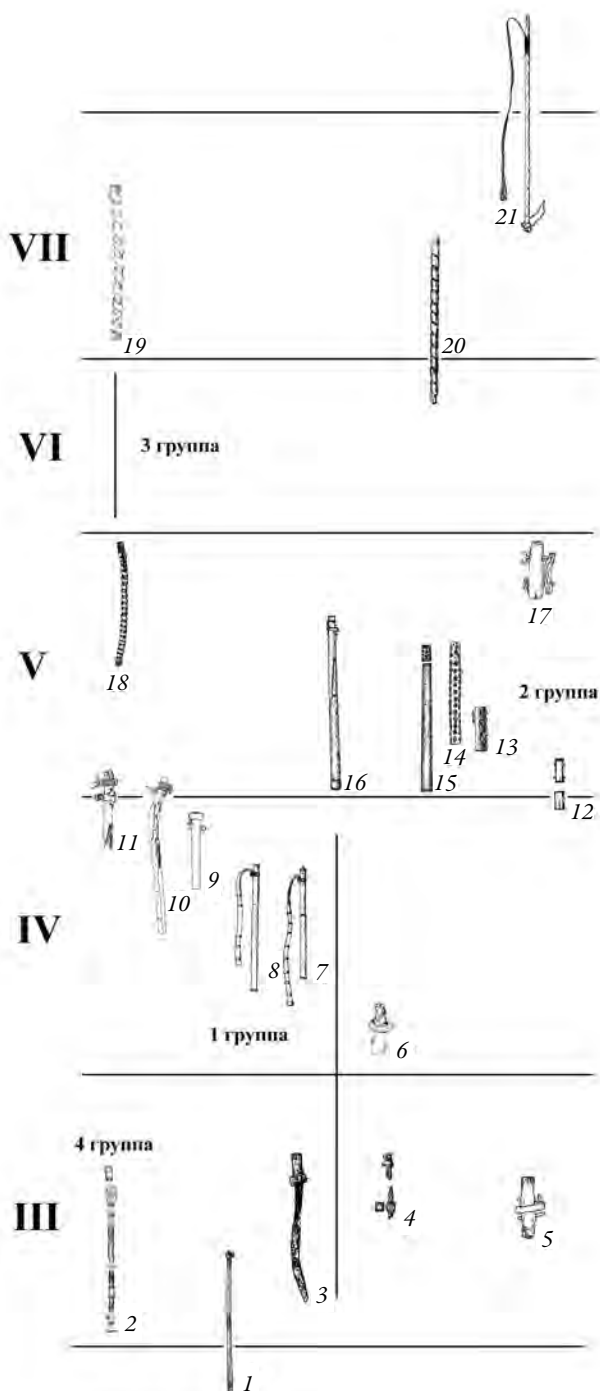
В мордовских древностях западной части среднего Поволжья известна находка проушного боевого топора со сложносоставной рукоятью, покрытой кожей и обернутой бронзовой лентой¹ (Ахмедов 1998). Рукояти топоров, обернутых металлической лентой, обычны, например, для раннесредневековых древностей латгалов в Латвии (Финно-угры и балты 1987. Табл. СХ, 1, 8).

В третьей четверти 1-го тысячелетия плети достаточно широко представлены и изучены в тюркских древностях, они находят аналоги в аварских материалах Центральной Европы. Однако по составу деталей они другие, принадлежат иной традиции, их детали чаще всего изготовлены из кости или рога, иногда обернуты берестой (ил. 13: 9). Известны также простые плети с деревянными рукоятями (Кубарев 2005. С. 78, 79). Подобные простые плети найдены и в раннесредневековых памятниках Северного Кавказа (Мошцевая Балка, Курджиново) (Jerusalimskaja 1996. S. 113. Abb. 137, 3).

Общая картина развития плетей второй и третьей четвертей 1-го тысячелетия представлена на ил. 14. Среди них можно выделить четыре основные группы.

1. «Позднесарматская», II – начало V в.: находки из перечисленных позднесарматских памятников, кургана 7 могильника Бруг 1, а также плети типа 1 из рязано-окских памятников.

¹ По имевшейся у автора информации на момент публикации статьи топор происходил с территории Рязанской области, позже удалось выяснить, что он был найден на площади Крюково-Кужновского древнемордовского могильника (Моршанский район Тамбовской области).



Ил. 14. Плетни во II–VII вв. в Восточной Европе

1 – Евдрод; 2 – Усуг; 3 – Целинный I, погребение № 49; 4 – Лебедевка VI; 5 – Каратобе, курган 4; 6 – Тимашевская; 7 – Кораблино, погребение № 59; 8 – Кораблино, погребение № 80; 9 – Шатрищенский, погребение № 40; 10 – Шатрищенский, раскопки 1921 г.; 11 – Гавердовский, «Приношение»; 12 – Муслимово; 13 – Кубей; 14 – музей Уолтерс; 15 – курган 2, могильник Брут 1; 16 – курган 7, могильник Брут 1; 17 – Шипово, курган 3; 18 – Никитинский, погребение № 5/145; 19 – Борок 2, погребение № 95; 20 – погребение № 15, Большие Елбаны III; 21 – древнетюркская плеть (по Кубареву 2005)

2. «Гуннская», конец IV – первая половина V в.: Муслиюмово, Лева, Кубей, курган 2 могильника Брут 1, плеть из музея Уолтерс.

3. «Рязано-окская», вторая половина V – середина VII в.: плети типа 2 из рязано-окских могильников.

4. Находки III в. из Усуха и Новолукомля.

Эта группировка является рабочей и может быть использована для создания классификации плетей Восточной Европы II–VII вв.

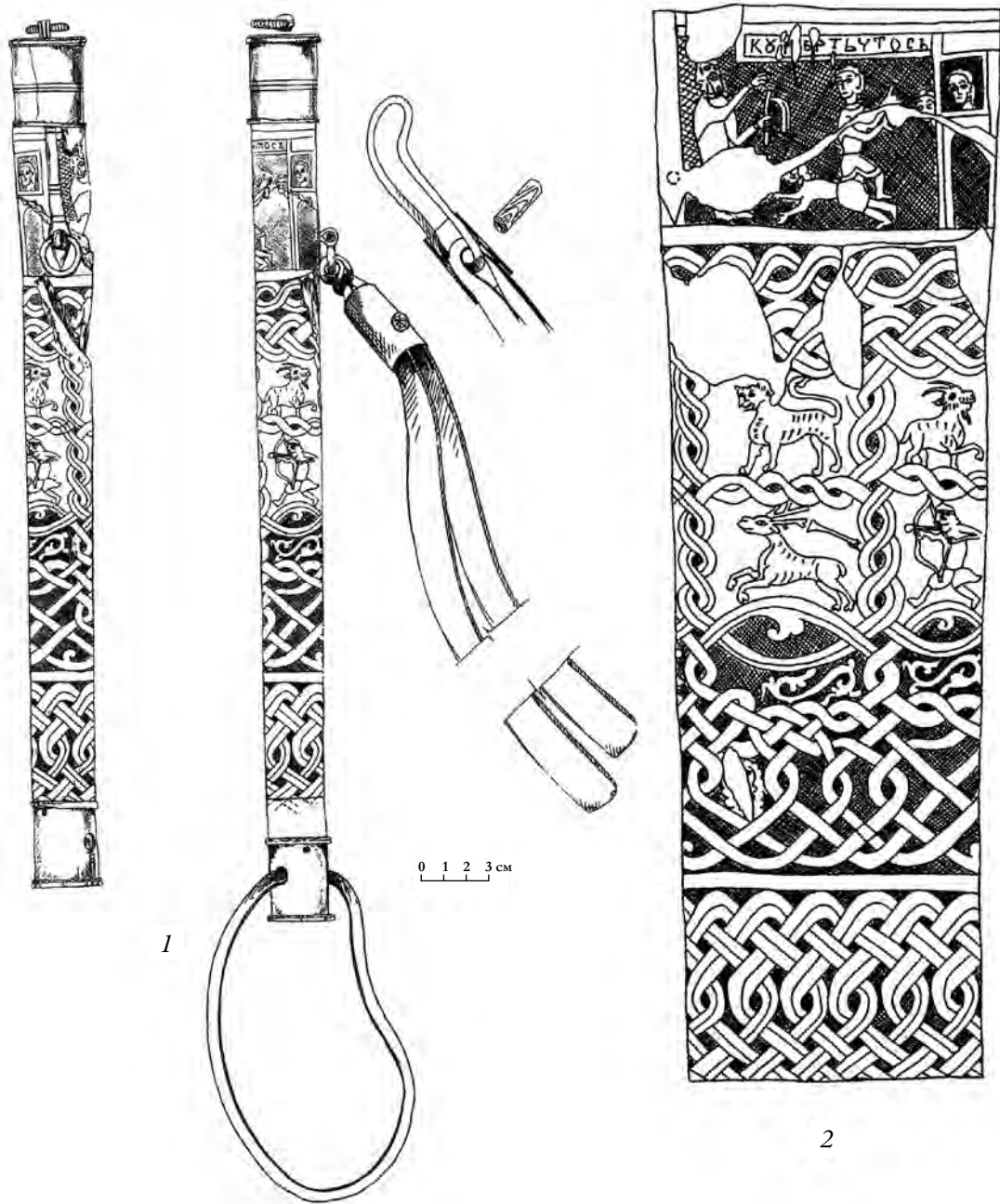
Плеть в системе социально-иерархических маркеров у финнов рязанского течения р. Оки

При анализе погребальных комплексов Никитинского могильника была выявлена группа погребений лидеров двух коллективов, которым принадлежал некрополь (группа 3) (Ахмедов 2010б). В нее входят в том числе и погребения № 5/145 и 191 второй половины V в. В первом из них была найдена плеть типа 2, а во втором, возможно, также находилась несохранившаяся плеть. В этих погребениях найдены следующие вещи. В погребении № 5/145 это серебряные фибула и массивная гривна, двулезвийный меч, наконечники копья и дротика, поясные пряжки, уздечный набор, плеть, втульчатый топор и сосуд. Плеть и уздечный набор лежали вместе у свода черепа. В погребении № 191 деревянная несохранившаяся плеть могла находиться с уздечным набором также у свода черепа. В состав инвентаря входили крупная бронзовая фибула, изготовленная из бронзы, серебряные детали двух поясов с массивными пряжками, в одном из них набор серебряных накладок, единственный найденный в лесной зоне Восточной Европы двулезвийный меч с бронзовыми гнездами для инкрустации на перекрестье, наконечники копья и дротика, сосуд.

Из плетей типа 1 в составе погребального инвентаря найдены плети в захоронениях № 59 и 80 на первом мысу могильника Кораблино, а также в погребении № 40 из раскопок П. П. Ефименко на Шатрищенском могильнике. Еще одна плеть найдена в составе «Приношения» – жертвенного комплекса на площади Гавердовского могильника, условия находки еще одной плети из Шатрищенского могильника пока неясны. В погребениях IV в. в Кораблино комплексы достаточно скромные. В погребении № 59 МП кроме плети находились также гривна, нож, кресало, наконечник копья, в состав женского дара входили украшения и мелкие фибулы, возможно, украшавшие головной убор. Состав инвентаря парного погребения № 80 МП более разнообразен. Инвентарь мужского захоронения, в котором находилась плеть, включал в себя две гривны, кольцевую застежку, крупную фибулу, поясную пряжку, нож, наконечник копья, проушной топор и сосуд. Здесь же в составе инвентаря второго погребения находились гривна, кольцевые застежки, бусы, поясная и обувные пряжки. В составе дара – гривна с нанизанными на обруч перстнями и ажурная застежка с подвесками. Погребение № 40 Шатрищенского могильника представляло собой кенотаф, в котором была найдена фибула и плеть, стеклянные бусы, керамические сосуды.

Состав «Приношения» включал практически полный набор женских украшений и несколько категорий воинского убора – поясной набор, уздечный набор, к которому относится и плеть. При этом на ремне плети использованы бляшки, аналогичные тем, что были применены в составе уздечного и поясного наборов.

Комплекс же погребения № 95 могильника Борок 2 по наличию крестовидной фибулы, престижного поясного набора «геральдического» облика, набора оружия –



Ил. 15. Плеть из находки на Владычном дворе в Великом Новгороде
Рисунок с элементами реконструкции (по Родионовой, Гишпиус 2013)

однолезвийного меча с серебряными обкладками рукояти и ножен, массивного наколенника копья, богато декорированного уздечного набора и стремени, также может считаться захоронением человека очень высокого ранга. Фибула и стремя в этом погребении – единственные находки в рязано-окских комплексах VII в. Крестовидные фибулы рубежа IV–V вв. являются неким знаком власти, и в древностях V в. маркируют захоронения лидеров отдельных коллективов. Для более позднего времени известны единичные находки, не составляющие серий (погребения № 81 МI могильника Кораблино, 95 могильника Борок 2). Это свидетельствует о том, что их значение несколько изменилось. Может быть, они уже становятся особым знаком, которым мог обладать только лидер самого высокого ранга. Материалы второй половины V – первой половины VII в. в могильнике Борок 2 в целом на порядок более представительны, нежели происходящие из других рязано-окских некрополей. Погребения № 124 и 525 из этого памятника второй половины V в. относятся к элитной 4 группе мужских захоронений рязанских финнов, статус которых приближается, с поправкой на местные условия, к княжеским захоронениям гуннского и постгуннского времени (Ахмедов 2010б. С. 107–109). Поэтому захороненный в погребении № 95 человек также может быть отнесен к группе, которая обладала наиболее высоким статусом в обществе рязанских финнов. Таким образом, рассматриваемые плети входили в состав воинских, а возможно, и властных атрибутов. Видимо, это происходит в рамках развития социально-иерархической системы у рязано-окских финнов во второй четверти 1-го тысячелетия.

Об особом значении плети может свидетельствовать и ее роль в погребальном ритуале. В погребении № 59 МI могильника Кораблино плеть подверглась ритуальной порче. Возможно, пытались сломать и плеть из раскопок П. П. Ефименко на Шатрищенском могильнике. В кенотафе, который представляло собой погребение № 40 Шатрищенского могильника, плеть была помещена как гендерный – воинский или властный – атрибут статуса человека, в честь которого было совершено символическое захоронение. В комплексе «Приношения» плеть вместе с наборным поясом и уздечным набором входила в состав мужского инвентаря, возможно, являясь символом власти и оружия, которые в рязано-окские приношения не клали¹.

Сложение системы социально-иерархических маркеров происходило под влиянием подобных процессов у носителей киевской и черняховской культур, некоторыми исследователями соотносимых с державой Германариха, а также позднесарматского, аланского населения степи и Северного Кавказа. По данным Е. О. Шиманского, плети в позднесарматских комплексах уральско-казахстанских степей составляли устойчивое сочетание с мечом, всегда размещались рядом с ним в порядке ношения (Шиманский 2009. С. 14–17. Рис. 1, 2). Погребения с этими атрибутами входили в состав группы II, которую исследователь характеризует как воинско-всадническую. Лишь в одном из рассмотренных им случаев плеть располагалась в погребении вместе с уздой, в остальных же узда отсутствовала. Видимо, наличие плети было достаточным символом всаднического статуса погребенного (Там же). Особое внимание к плетям в гуннское время хорошо прослеживается в находках из комплексов знатных всадников Муслиумово, Кубея, Брута, Левы. Вполне правомерным представляется предположение Т. А. Габуева,

¹ В рязано-окских древностях известно два таких объекта. Кроме гавердовской находки был изучен комплекс «Приношения» на могильнике Кораблино (полевое обозначение – погребение 75 МI).

определяющего находки плетей в могильнике Брут 1 как престижные, статусные, возможно, даже обладавшие значением символа власти, которой был наделен ее обладатель (Габуев 2014. С. 57). Сам могильник Брут 1 определяется им как некрополь аланской воинской аристократии в одном из центров власти на Северном Кавказе. Курган 2, по его мнению, принадлежал человеку, наделенному самыми высокими «царскими» полномочиями, а курган 7 – кому-то близкому ему по положению (Гам же. С. 77–82).

Подобная ситуация фиксируется в древностях раннесредневековых тюрок. Изучение социальной структуры их общества по материалам погребальных комплексов Тувы, Алтая и Минусинской котловины показало, что плети и стеки, в первую очередь богато украшенные, входили в число признаков принадлежности их обладателей к «элитным» слоям общества, вслед за «редкими» предметами вооружения, наборными поясами, серебряной посудой и котлами (социально-типологические модели I и II мужских погребений) (Серегин 2013. С. 95, 97, 100, 122). Плеть использовалась тюркскими народами на войне, охоте, в спортивных состязаниях, в шаманских ритуалах, что хорошо известно из исторических, эпических и этнографических источников (Кубарев 2005. С. 80). Описана и роль плети как символа власти. Вслед за Г. В. Кубаревым хочется привести слова Турксанфа, тюркского ябгу, адресованные византийскому послу, мечнику Валентину, переданные нам византийским историком Менандром. Правитель уничтожал врагов тюрок – авар, поддерживаемых византийцами следующими словами: «Но вархониты, как подданные турков, придут ко мне, когда я захочу, и только увидят посланную к ним лошадиную плеть мою, убегут в преисподнюю. Коли осмелятся взглянуть на нас, так не мечами будут убиты – они будут растоптаны копытами наших коней и раздавлены, как муравьи» (Менандр Византиец. Отр. 45)¹.

Подводя итог, следует указать, что рассмотренные плети являются ярким индикатором межкультурных контактов и социальных процессов у населения южной части лесной зоны Восточной Европы. В них отражается и «восточное», кочевническое влияние и «западные» элементы. Подобное явление зафиксировано и позже, когда в древнерусском воинском обиходе использовались плети как «североевропейского» облика, так и степного (Кирпичников 1973. С. 71–75). Фиксируется и роль плети как символа власти. Это хорошо иллюстрируется находкой первой половины XIII в. на Владычном дворе в кремле Великого Новгорода (ил. 15). Эта плеть, видимо, была атрибутом знатного человека или некоего «начальника», по мнению авторов публикации, изготовленным единично на заказ или преподнесенного в качестве подарка. По конструкции она близка находкам второй четверти 1-го тысячелетия, так же как и рязано-окские плети типа 1, сделана из древесины клена, но не имеет аналогов в древнерусских материалах. Особое значение ей придает искусный декор и назидательное изображение с надписью, которая, вероятно, должна была ясно формулировать ее предназначение² (Родионова, Гипснус 2013. С. 154–167. Рис. 3–5, 7).

¹ Цит. по: Менандра Византийца продолжение истории Агафиевой // Византийские историки / пер. с греч. С. Дестуниса. СПб., 1860.

² Примечательно, что обладатель плети на изображении – солидный мужчина с бородой, остальные же персонажи – безбородые, явно молодого возраста, что может свидетельствовать и о воспитательной функции предмета. Этому не противоречит и обращение в начале надписи к хозяину плети как к господину. Обладая некоторой долей фантазии, можно интерпретировать эту сцену и как ситуацию наведения порядка в семье, например, изолирования девушек на выданье, выглядывающих из окна, от ухаживаний юных поклонников.

Амброз 1966

Амброз А. К. Фибулы юга Европейской части СССР II в. до н. э. – IV в. н. э. // САИ. Вып. Д 1–30. М., 1966.

Ахмедов 1991

Ахмедов И. Р. Плетки из могильника у с. Кораблино // Древности Северного Кавказа и Причерноморья. М., 1991. С. 146–149.

Ахмедов 1995

Ахмедов И. Р. Из истории конского убора и предметов снаряжения всадника рязано-окских могильников // Археологические памятники Среднего Поочья. Вып. 4. Рязань, 1995. С. 89–111.

Ахмедов 1998

Ахмедов И. Р. Об одной находке из Рязанской области // Археологические памятники Среднего Поочья. Вып. 7. Рязань, 1998. С. 123–128.

Ахмедов 2007

Ахмедов И. Р. Инвентарь мужских погребений // Восточная Европа в середине I тысячелетия н. э. М., 2007. С. 137–185. (РСМ ; вып. 9).

Ахмедов 2010а

Ахмедов И. Р. Проблема «финального» периода культуры рязано-окских финнов : к современному состоянию вопроса // Археология Восточной Европы в I тысячелетии н. э.: проблемы и материалы. М., 2010. С. 7–34. (РСМ ; вып. 13).

Ахмедов 2010б

Ахмедов И. Р. К выделению индикаторов социальной стратификации в культуре рязано-окских финнов в эпоху Великого переселения народов по материалам могильника у села Никитино // Лесная и лесостепная зоны Восточной Европы в эпохи римских влияний и Великого переселения народов : конф. 2. Тула, 2010. Ч. 1. С. 101–130.

Ахмедов 2012

Ахмедов И. Р. Окские крестовидные фибулы как индикаторы этнокультурных процессов в Центральной России эпохи Великого переселения народов // Вояджер : Мир и человек : теоретический и научно-теоретический журнал. 2012. № 3. С. 107–122.

Ахмедов и др. 2013

Ахмедов И. Р., Обломский А. М., Радюш О. А. Клад из Суземского района Брянской области // Археологические исследования в Еврорегионе «Днепр» в 2012 г. / под. ред. О. М. Демиденко. Гомель, 2013. С. 99–107.

Ахмедов и др. 2014

Ахмедов И. Р., Обломский А. М., Радюш О. А., Приймак В. В. Исследования на месте находки клада украшений с выемчатыми эмальями в Суземском районе Брянской обл. // Археологические исследования в Еврорегионе «Днепр» в 2013 г. Брянск, 2014. С. 8–17.

Белоцерковская 2007

Белоцерковская И. В. Инвентарь женских погребений // Археология Восточной Европы в I тысячелетии н. э. : проблемы и материалы. М., 2007. С. 186–212. (РСМ ; вып. 9).

Белоцерковская 2012

Белоцерковская И. В. О предметах черняховской культуры в женском инвентаре рязано-окских могильников // Евразия в скифо-сарматское время : памяти Ирины Ивановны Гуцпиной. М., 2012. С. 27–37 (Труды ГИМ ; вып. 191).

Белоцерковская 2014

Белоцерковская И. В. Женский костюм окских финнов V–VII вв. : традиции и новации // Проблемы взаимодействия населения Восточной Европы в эпоху Великого переселения народов. М., 2014. С. 178–229. (РСМ ; вып. 15).

Бородавский 1987

Бородавский А. П. Плетки и возможности их использования в системе вооружения племен скифского времени // Военное дело древнего населения Северной Азии. Новосибирск, 1987. С. 28–39.

Боталов 2013

Боталов С. Г. О гуннах европейских и гуннах азиатских // Гуннский форум : проблемы происхождения и идентификации культуры евразийских гуннов. Челябинск, 2013. С. 32–87.

Боталов, Гуцалов 2000

Боталов С. Г., Гуцалов С. Ю. Гунно-сарматы урало-казахстанских степей. Челябинск, 2000.

Волниковский «клад» 2014

Волниковский «клад» : комплекс снаряжения коня и всадника 1-й половины V в. н. э. : каталог коллекции. М., 2014.

Воронина и др. 2005

Воронина Р. Ф., Зеленцова О. В., Энгватова А. В. Никитинский могильник : публикация материалов раскопок 1977–1978 гг. : труды отдела Охранных раскопок ИА РАН. М., 2005. Т. 3.

Габуев 2014

Габуев Т. А. Ланские княжеские курганы V в. н. э. у села Брут в Северной Осетии. Владикавказ, 2014.

- Генинг 1976
Генинг В. Ф. Тураевский могильник // Из археологии Волго-Камья. Казань, 1976. С. 55–108.
- Гопкало 2011
Гопкало О. В. Относительная хронология мужских погребений черняховской культуры : к постановке проблемы // Черняхівська культура : матеріали досліджень. Київ, 2011. С. 66–96. (ОІУМ ; № 1).
- Гороховский 1988
Гороховский Е. А. Хронология черняховских могильников лесостепной Украины // Труды V Междунар. конгресса археологов-славистов. Ч. 4 / отв. ред. В. Д. Баран. Киев, 1988. С. 34–46.
- Гришаков 2008
Гришаков В. В. Хронология мордовских древностей III–IV вв. Верхнего Посурья и Примокшанья // Пензенский археологический сборник : межрегиональный сб. науч. тр. / под ред. Г. Н. Белорыбкина. Пенза, 2008. Вып. 2. С. 82–112.
- Грязнов 1956
Грязнов М. П. История древних племен Верхней Оби по раскопкам близ с. Большая Речка // МИА. 1956. № 48.
- Гущина, Засецкая 1994
Гущина И. И., Засецкая И. П. «Золотое кладбище» Римской эпохи в Прикубанье. СПб., 1994.
- Ефименко 1920
Ефименко П. П. Раскопки могильника близ села Шатрицы Спасского уезда Рязанской губернии (сентябрь–ноябрь 1920 г.) // Научный архив Рязанского историко-архитектурного музея-заповедника. 1920. № 65.
- Ефименко 1975
Ефименко П. П. Ивановский и Гавердовский могильники древней Мордвы // Материалы по археологии и этнографии Мордвы. Саранск, 1975. С. 7–36. (Труды МНИИЯЛИЭ ; вып. 48).
- Засецкая 1994
Засецкая И. П. Культура кочевников южнорусских степей в гуннскую эпоху (конец IV – V в.). СПб., 1994.
- Кирпичников 1973
Кирпичников А. Н. Снаряжение всадника и верхового коня на Руси IX–XIII вв. // САИ. Вып. Е 1–36. Л., 1973.
- Кубарев 2005
Кубарев Г. В. Культура древних тюрок Алтая : по материалам погребальных памятников. Новосибирск, 2005.
- Малашев 2000
Малашев В. Ю. Периодизация ременных гарнитур позднесарматского времени // Сарматы и их соседи на Дону : материалы и исследования по археологии Дона. Ростов-н/Д., 2000. Вып. 1. С. 194–232.
- Молодин и др. 1990
Молодин В. П., Соболев В. П., Соловьев А. П. Бараба в эпоху позднего средневековья. Новосибирск, 1990.
- Мошкова 1978
Мошкова М. Г. Два позднесарматских погребения в группе «Четыре брата» на Нижнем Дону // Вопросы древней и средневековой археологии Восточной Европы. М., 1978. С. 76–78.
- Мошкова 1989
Мошкова М. Г. Позднесарматская культура // Степи Европейской части СССР в скифо-сарматское время. М., 1989. С. 191–202.
- Ошибкина
Ошибкина С. В. Отчет о работе Вятской экспедиции 1972 г. // Архив ИА РАН. Р-1. № 4740.
- Пузаровский 2010
Пузаровский А. П. Воинское погребение гуннской эпохи из Усть-Альминского некрополя // Древняя и средневековая Таврика : археологический альманах. № 22. Донецк, 2010. С. 285–310.
- Радюш 2010
Радюш О. А. Украшения и снаряжение круга восточноевропейских выемчатых эмалей в бассейне верхнего течения Псла и Сейма // Лесная и лесостепная зоны Восточной Европы в эпохи римских влияний и Великого переселения народов / ред. И. О. Гавритухин, А. М. Воронцов. Тула, 2010. С. 5–18.
- Радюш 2013а
Радюш О. А. Элементы всаднической и дружинной культуры II–III вв. в Поднепровье // Stratum Plus. 2013. № 4. С. 51–73.
- Радюш 2013б
Радюш О. А. Находки шпор римского времени в Верхнем Поднепровье и сопредельных территориях // Acta Archaeologica Alba Ruthenica / ред. Н. А. Плавинский, В. Н. Сидорович. Минск, 2013. Vol. 9. С. 13–27.
- Родионова, Гиппиус 2013
Родионова М. А., Гиппиус А. А. Плеть с Владычного двора // Новгород и Новгородская земля : история и археология. Великий Новгород, 2013. Вып. 27. С. 152–170.

Серегин 2013

Серегин Н. Н. Социальная организация ранне-средневековых тюрков Алтае-Саянского региона и Центральной Азии : по материалам погребальных комплексов. Барнаул, 2013.

Субботин, Дзиговский 1990

Субботин А. В., Дзиговский А. Н. Сарматские древности Днестро-Дунайского междуречья. Ч. 3: Курганные могильники Васильевский и Кубей. Киев, 1990.

Троицкая, Новиков 1998

Троицкая Т. Н., Новиков А. В. Верхнеобская культура в Новосибирском Приобье. Новосибирск, 1998.

Финно-угры и балты 1987

Финно-угры и балты в эпоху средневековья // Археология СССР. М., 1987.

Шиманский 2009

Шиманский Е. О. Наборы вещей в погребениях кочевников урало-казахстанских степей II–IV вв. н. э. // Вестник Челябинского государственного университета. 2009. № 37 (175). С. 13–25. (История ; вып. 36).

Шульга 2005

Шульга П. П. О находках нагаяк скифского времени на Алтае // Снаряжение кочевников Евразии. Барнаул, 2005. С. 183–188.

Alföldi 1932

Alföldi A. Funde aus der Hunnen zeit und ihre ethnische Sonderung // Acta Archaeologica Hungariae. 1932. Bd. 9.

Anke 1998

Anke B. Studien zur reiternomadischen Kultur des 4. bis 5. Jahrhunderts. Bd. 8/1: Text. Bd. 8/2: Katalog und Tafeln. Weißbach, 1998.

Ierusalimskaja 1996

Ierusalimskaja A. A. Die Gräber der Moščevaja Balka : Frühmittelalterliche Funde an der nordkaukasischen Seidenstrasse. Sankt Peterburg ; München, 1996.

Kolodko 2007

Kolodko P. Chłosta jako kara w rzymskim wojskowym prawie karnym // Studia Prawnoustrojowe. 2007. Vol. 7. S. 61–76.

Posta 1905

Posta B. Régészeti tanulmány az Orosföldön- Archäologische : Studien auf russischem Boden. Zweiter theil. Budapest ; Leipzig, 1905.

Radyush 2013

Radyush O. The Second and Third Century Khob Spures (Knopfssporen) in the Middle and Upper Dnieper Area // Inter Ambo Maria: Northern Barbarians from Scandinavia towards the Black Sea / ed. by I. Khrapunov, F.-A. Stylegar. Kristiansand ; Simferopol, 2013. P. 317–344.

Set of Horse Trappings

Set of Horse Trappings // The Walters Art Museum : Works of Art. URL: <http://art.thewalters.org/detail/77447/set-of-horse-trappings>. Accessed: 07.05.2015.

Vaday, Szoke 1985

Vaday A., Szoke B. M. Szarmata temeto es Gepida sir Endrod-Szuiokeresten // Communicationes archaeologicae Hungariae. Budapest, 1985. S. 79–132.

Werner 1956

Werner J. Beiträge zur Archäologie des Attila-Reiches. München, 1956.

SUMMARIES

Ilya Akhmedov

WHIPS FROM THE RYAZAN–OKA TOMBS. NEW DATA

The object of the study is whips with metal parts which were retrieved from sites associated with Ryazan Finns, the westernmost group of Volga Finns in Eastern Europe in the 1st millennium AD. Some of the finds have been explored previously; however, some newly available data have motivated us to revisit this topic.

Two types of whips have been identified. Type 1A whips, dating to the mid- to late 4th century, had handles wrapped with bronze plates, and a line with beads serving as weights (burials 59 M1 and 80 M1, Korablino).

The lines of Type 1B whips (late 4th – early 5th century) carried plaques typical of belt sets (Shatrishchensky, P. Efimenko's excavations (Burial 40 and the 1921 finds), Prinoshchenie, Gaverdovsky Gravesite). A study conducted by M.I. Kolosova (State Hermitage) showed two Type 1B whips to be made of maple wood (*Acer sp. pl.*), which was sometimes used for whip handles in Ancient Rus. Type 1 may be linked with late Sarmatian prototypes and analogues and has some Hun and Alan parallels dating from the Great Migration period. The author describes the subsequent development of the "Late Sarmatian" design and identifies the key features of the "Hun" whips. The presence of whips replicating the Roman *flagrum* (*flagellum*) design among early Slavic finds dating from Kievan culture enables the author to link the origins of such whips with the possible Roman influence on the formation of elite status symbols in Eastern Europe in the 3rd and 4th centuries.

Type 2 whips have wooden handles wrapped with a bronze ribbon (Burial 5/145, Nikitinsky Gravesite; Burial 95, Borok 2 Gravesite) and date from the 5th – 7th centuries AD. These whips were probably manufactured locally as the known parallels are attributed to different chronological periods.

The recovery of the whips from tombs suggests that whips were regarded as symbols of power among local leaders. This hypothesis is confirmed by the evidence of special significance of the whip to the population of the Eurasian steppes.

Translated by Natalia Magnes

Leonid Babenko

THE GOLD PLAQUE WITH A SPIDER DESIGN FROM THE KHARKOV HISTORICAL MUSEUM

Gold plate appliques with spider designs have been retrieved from five Scythian burials and may be subdivided into two types. The rectangular openwork plaques which represent a spider and a fly (sometimes bee or wasp) confronting each other were obtained from the Melitopol Mound,

СОДЕРЖАНИЕ

<i>Е. Ф. Королькова</i> Археология без границ	5
<i>Н. А. Жогова</i> Библиография А. Ю. Алексеева	17
<i>И. Р. Ахмедов</i> Плети из рязано-окских могильников. Новые данные.	30
<i>А. И. Бабенко</i> Золотая бляшка с изображением паука из собрания Харьковского исторического музея	66
<i>М. Ю. Вахтина</i> Об иконографии женского божества на серебряном блюде из кургана Чертомлык . . .	76
<i>А. В. Вертиченко</i> <i>Стрела</i> : этимология термина и археология	88
<i>Н. А. Гаврилюк, Н. П. Тимченко</i> Пектораль из Толстой Могилы как объект и средство невербальной коммуникации . .	97
<i>М. Н. Дараган</i> Наконечники стрел предскифского и раннескифского времени: технология изготовления, метрология и маркировка	127
<i>И. П. Засеукая</i> Загадка золотого кубка из разрушенного погребения у ст. Мигулинской	171
<i>А. И. Иванчик</i> Наконечники стрел из разведок в Келенах / Апамее (Южная Фригия)	184
<i>М. Т. Кашуба</i> Кремации раннескифского времени в могильнике Круглик на среднем Днестре	200
<i>В. А. Кисель</i> О двух эпизодах скифской истории в сочинении Геродота	213
<i>Е. Ф. Королькова</i> О некоторых фантастических образах звериного стиля в Сибирской коллекции Петра I: работа над ошибками.	234

CONTENTS

<i>Elena Korolkova</i> Archaeology without borders	5
<i>Nina Zhogova</i> Bibliography of Andrey Yu. Alexeev's publications.	17
<i>Ilya Akhmedov</i> Whips from the Ryazan–Oka tombs. New data	30
<i>Leonid Babenko</i> The gold plaque with a spider design from the Kharkov Historical Museum	66
<i>Marina Vakhtina</i> The iconography of the female deity on the silver dish from the Chertomlyk Mound	76
<i>Hanna Vertiienko</i> <i>Arrow</i> : the etymology of the term and archaeology.	88
<i>Nadezhda Gavrilink, Nikolay Timchenko</i> The pectoral from the Tolstaya Mogila Mound as an object and tool of non-verbal communication.	97
<i>Marina Daragan</i> Pre-Scythian and early Scythian arrowheads: manufacturing, metrology and markings	127
<i>Irina Zasetskaya</i> The mystery of the gold cup from the disturbed burial near Migulinskaya Stanitsa	171
<i>Askold Ivanchik</i> Arrowheads retrieved during the Kelainai/Apameia surveys (South Phrygia)	184
<i>Maya Kashuba</i> Early Scythian cremations in the Kruglik Gravesite (Middle Dniester)	200
<i>Vladimir Kisel</i> On two episodes from Scythian history in Herodotus' work	213
<i>Elena Korolkova</i> On imaginary animal style designs in Peter the Great's Siberian collection: mistakes corrected	234

<i>Т. М. Кузнецова</i> Серебряный килик из кургана Солоха и некоторые аспекты скифской хронологии	240
<i>Н. Ю. Лимберис, И. П. Марченко</i> О черпаках с ручкой-выступом из меотских памятников Кубани	256
<i>В. Е. Маслов</i> Композиция с номадами из Калалы-гыр 2 и ее культурно-исторический фон	269
<i>С. В. Махортых</i> Об одном типе уздечных блях V в. до н. э. из Причерноморской Скифии.	296
<i>Р. С. Минасян</i> Отображение «модели мира» на металлических украшениях эпохи викингов	319
<i>С. В. Полин</i> О хронологии фасосского клеймения IV в. до н. э.	334
<i>Т. В. Рябкова</i> Поселение Тарасова Балка – памятник раннего железного века в Закубанье (предварительная публикация).	359
<i>Т. Б. Сениченкова</i> Полузабытая коллекция из раскопок Н. Е. Бранденбурга.	375
<i>С. А. Скорый</i> Об одной группе культовых погребений Скифии	382
<i>Е. В. Степанова</i> Седла гунно-сарматского времени.	389
<i>С. Р. Тохтасьев</i> Синды и скифы	426
<i>Е. Е. Фиалко</i> Скифские амазонки – участницы военных конфликтов.	440
<i>К. В. Чугунов</i> Формирование культур ранних кочевников в Казахстане и Саяно-Алтае (к постановке проблемы)	457
<i>И. Б. Шрамко</i> Роговые наконечники луков с Западного бельского городища	487
<i>П. П. Шульга, Д. П. Шульга</i> Могильник Саэнсай раннескифского времени у г. Урумчи (Синьцзян, Китай)	512
Список сокращений	534
Резюме	543

<i>Tatiana Kužnetsova</i>	
A silver kylix from the Solokha Mound and some aspects of Scythian chronology	240
<i>Natalia Limberis, Ivan Marchenko</i>	
On dippers with protruding handles from Meot sites in the Kuban area	256
<i>Vladimir Maslov</i>	
A design with nomads from Kalaly-Gyr 2 and its cultural and historical background.	269
<i>Sergey Makbortykb</i>	
On one type of bridle plaques dating from the 5th century BC (Black Sea Scythia)	296
<i>Rafael Minasyan</i>	
“The model of the universe” on Viking metal jewellery	319
<i>Sergey Polin</i>	
On the chronology of Thasos brands of the 4th century BC.	334
<i>Tatiana Riabkova</i>	
The Early Iron Age settlement in Tarasova Balka, Trans-Kuban Region (Preliminary publication)	359
<i>Tatiana Senichenkova</i>	
A nearly forgotten collection from N.E. Brandenburg’s excavations	375
<i>Sergey Skory</i>	
On a group of cult burials in Scythia	382
<i>Elena Stepanova</i>	
Hun-Sarmatian saddles	389
<i>Sergey Tokhtasyev</i>	
Sinds and Scythians	426
<i>Elena Fialko</i>	
The Scythian Amazons and their involvement in military conflicts	440
<i>Konstantin Chugunov</i>	
The development of early nomad cultures in Kazakhstan and the Sayan-Altai area (Tentative problem statement).	457
<i>Irina Shramko</i>	
Horn bow tips from the West Bilsk site	487
<i>Peter Shulga, Daniil Shulga</i>	
The early Scythian gravesite of Saensai, near Urumchi	512
Abbreviations	534
Summaries	543

Научное издание

Труды Государственного Эрмитажа
LXXVII

АРХЕОЛОГИЯ БЕЗ ГРАНИЦ
КОЛЛЕКЦИИ, ПРОБЛЕМЫ, ИССЛЕДОВАНИЯ,
ГИПОТЕЗЫ

Редактор *А. А. Золотова*

Перевод на английский язык *Н. О. Магнес* и авторы

Редактор английского текста *Ю. Р. Редькина*

Компьютерная верстка: *Н. К. Соколова*

Обработка иллюстраций: *В. В. Демьяшев*

Подписано в печать 23.12.2015. Формат издания 60 × 84 ¹/₈

Усл. печ. л. 65,10. Тираж 000 экз. Заказ 96

Издательство Государственного Эрмитажа
190000, Санкт-Петербург, Дворцовая наб., 34

Отпечатано в типографии Государственного Эрмитажа
190000, Санкт-Петербург, Дворцовая наб., 34