

# КРАЕУГОЛЬНЫЙ КАМЕНЬ

Археология, история, искусство, культура  
России и сопредельных стран

ТОМ II



RUSSIAN ACADEMY OF SCIENCES  
INSTITUTE OF THE HISTORY OF MATERIAL CULTURE

# CORNER- STONE

Archeology, history, arts and culture  
of Russia and its neighbours

VOLUME II

*Dedicated  
to Anatolij Nikolaevich Kirpichnikov's  
80<sup>th</sup> birthday anniversary*

РОССИЙСКАЯ АКАДЕМИЯ НАУК  
ИНСТИТУТ ИСТОРИИ МАТЕРИАЛЬНОЙ КУЛЬТУРЫ

# КРАЕУГОЛЬНЫЙ КАМЕНЬ

Археология, история, искусство, культура  
России и сопредельных стран

ТОМ II

*80-летию со дня рождения  
Анатолия Николаевича Кирпичникова  
посвящается*

УДК 902  
ББК 63.4(2)  
К78

Ответственные редакторы:

Е. Н. Носов, С. В. Белецкий

Редколлегия:

Т. Н. Джаксон, М. М. Казанский, А. Е. Мусин,  
А. И. Сакса, Н. В. Хвоцинская

Краеугольный камень. Археология, история, искусство, культура России  
К78 и сопредельных стран. В 2 т. Т. 2 / Под ред. Е. Н. Носова, С. В. Белецкого. — М. :  
Ломоносовъ, 2010. — 552 с. : ил. — 500 экз..

ISBN 978-5-91678-039-0 (т. 2)

Сборник научных статей «Краеугольный камень. Археология, история, искусство, культура России и сопредельных стран», подготовленный к изданию Институтом истории материальной культуры Российской Академии наук, посвящен 80-летию заведующего Отделом славяно-финской археологии института, доктора исторических наук, профессора, заслуженного работника культуры РФ Анатолия Николаевича Кирпичникова. В сборнике представлены статьи, подготовленные ведущими историками и археологами из России, Беларуси, Германии, Латвии, Молдовы, Норвегии, Польши, Украины, Франции и Швеции. В большинстве этих статей впервые вводятся в научный оборот результаты новейших открытий в изучении средневековой археологии и истории европейских стран. Статьи иллюстрированы фотографиями, рисунками и картами.

Сборник рассчитан на историков, археологов, филологов, а также на широкий круг читателей, интересующихся историческим прошлым России и сопредельных стран.

УДК 902  
ББК 63.4(2)

ISBN 978-5-91678-039-0 (т. 2)  
ISBN 978-5-91678-040-6

© ООО «Издательство «Ломоносовъ», 2010

## ПРЕДМЕТЫ ВООРУЖЕНИЯ СЕРЕДИНЫ XIII в. ИЗ РАСКОПОК ГОРОДИЩА СВИСЛОЧЬ

Городище Свислочь находится на южной окраине одноименной деревни Осиповичского района Могилевской области Республики Беларусь. Оно занимает высокий мыс, образованный впадением реки Свислочь в реку Березину. С юга, запада и востока городище имеет крутые склоны высотой 10–12 м. С севера оно укреплено рвом глубиной около 2 м, шириной до 13–17 м и валом высотой около 2,2–2,5 м, шириной у подошвы 8–9 м. Въезд на городище размещен в разрыве вала с напольной стороны. Площадка городища подтреугольная, размерами около 70×70 м. Местное население называет памятник «Замок» или «Замчище».

Городище («Замок Свислочь») неоднократно упоминается в документах времен Великого княжества Литовского и Речи Посполитой. Сохранился инвентарь Свислочьского замка 1560 г. Первые описания городища содержатся в так называемом «опроснике» 1882 г., составленном по циркулярному предписанию минского губернатора (Нацыянальны гістарычны архіў Беларусі. Ф. 295, оп. 1, ед. хр. 3823г, л. 4–7 об.) и в «опросных листах» 1924 г. (Опросные листы: 305–308).

Первое научное описание, сбор подъемного материала и предваритель-

ную датировку памятника осуществили С. С. Шутов и Н. Н. Улащик в 1926 г. (Шутаў, Улашчык 1930: 112–113, табл. 1, 10–18, мал. 2). В 1962, 1969–1971 гг. раскопки городища проводились экспедицией Белорусского гос. университета под руководством Э. М. Загоруйского. В общей сложности было вскрыто около 720 кв.м (Ваганова 1993. С. 559–560). Новые раскопки городища были начаты в 2000 г. В. И. Кошманом (совместно с А. В. Ильютик) и продолжались в 2005–2008 гг. Всего за три года вскрыто 164 кв.м. (Кошман 2001; 2005; 2006; 2008; Ильюцік, Кошман 2003).

Культурный слой на городище имеет мощность 1,7–2,2 м (в ямах до 3,2 м). Верхние напластования (мощностью 0,3–0,5 м) представляют собой плотный темно-серый слой с включениями строительного мусора и перемешанными материалами XII–XX вв. (преимущественно XVI–XVII вв.). Средний горизонт (мощностью 1–1,4 м) представлен влажным гумусированным слоем, насыщенным пеплом, углями, прослойками светлого песка и глины. По характерным находкам он датируется XII–XIII вв. Нижний горизонт (черный сухой гумусированный предматериковый слой и часть ям) связан с первоначальным заселением городища в II–IV вв. н.э.

В древнерусское время заселение городища происходит на рубеже XI–XII вв. Возрождение укрепленного поселения в Свислочи связано со вторым этапом в развитии т. н. «свислочской агломерации поселений» (Кошман 2006: 154–161; 2008: 42–43, 49, 58–61, мал. 18). Основание поселения можно связывать с деятельностью Глеба Всеславича Минского, сына князя-чародея Всеслава Брючиславича. Особенно интенсивно жизнь на поселении протекала в период от середины XII до середины XIII в. В это время поселение представляло собой феодальную усадьбу-замок на юго-восточной границе Минского княжества. Синхронное городищу поселение-спутник отсутствует (до сих

пор не открыто). Это иногда расценивается исследователями как признак порубежных крепостей.

Анализ археологического материала, а также стратиграфические и планиграфические данные свидетельствуют о том, что жизнь на городище Свислочь в середине XIII в. была прервана военным катаклизмом, во время которого деревянная застройка была сожжена, а в культурный слой попало большое количество артефактов.

Раскопки 2005–2007 гг. были исследованы остатки большой сожженной постройки размерами около 10×8 м. Ориентированная по странам света постройка фиксировалась по единичным остаткам обгорелых бревен, рас-

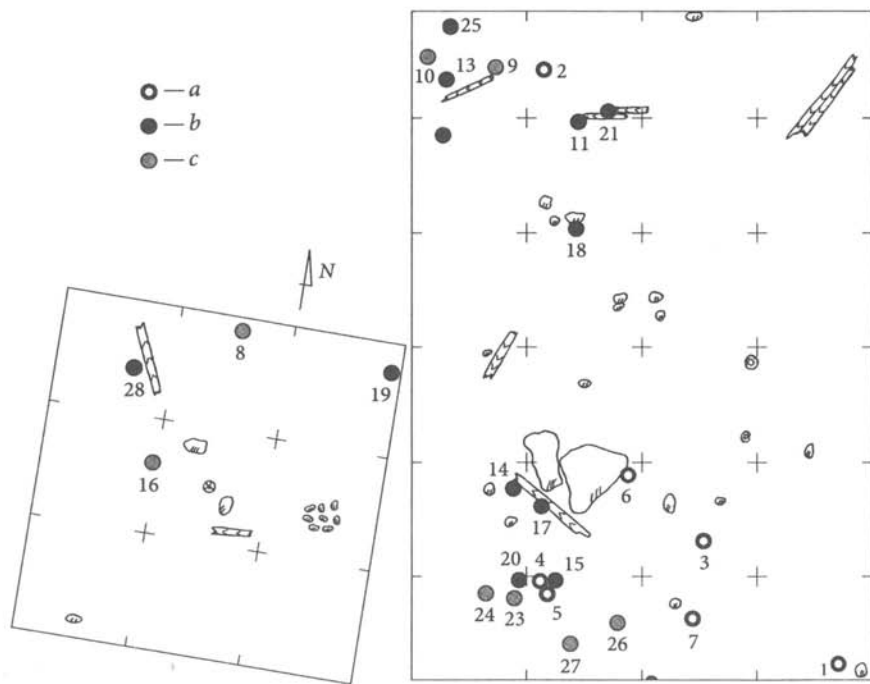


Рис. 1. Планиграфия находок предметов вооружения и воинского снаряжения в раскопках 2000, 2005–2007 гг. на городище Свислочь (номера на плане соответствуют номерам в табл. 1):

*a* — оружие защитников, *b* — оружие нападающих, *c* — оружие неопределенной принадлежности

Таблица I. Предметы вооружения и воинского снаряжения с городища Свислочь

№	Наименование предмета вооружения	Принадлежность предмета вооружения и воинского снаряжения		
		Оружие защитников	Оружие нападающих	Оружие неопределенной принадлежности
1	Головка наверхия меча. Тип I. Рис. 2, 1	×		
2	Основание наверхия меч. Тип I. Рис. 2, 2	×		
3	Перекрестье меча. Тип I. Рис. 2, 3	×		
4	Фрагмент булавы. Тип III или IV. Рис. 3, 1	×		
5	Вток копья. Рис. 3, 3	×		
6	Шлем. Тип IV. Рис. 6–8	×		
7	Пластина наплечника (?). Рис. 3, 4	×		
8	Наконечник стрелы. Тип 2. Рис. 5, 11			×
9	Наконечник стрелы. Тип 2. Рис. 5, 10			×
10	Наконечник стрелы. Тип 3. Рис. 5, 14			×
11	Наконечник стрелы. Тип 38:4. Рис. 5, 1		×	
12	Наконечник стрелы. Тип 38:4. Рис. 5, 2		×	
13	Наконечник стрелы. Тип 38:4. Рис. 5, 3		×	
14	Наконечник стрелы. Тип 38:4. Рис. 5, 4		×	
15	Наконечник стрелы. Тип 38:4. Рис. 5, 5		×	
16	Наконечник стрелы. Тип 47 или 48. Рис. 5, 8			×
17	Наконечник стрелы. Тип 52. Рис. 5, 7		×	
18	Наконечник стрелы. Тип 65. Рис. 5, 9		×	
19	Наконечник стрелы. Тип 67. Рис. 5, 6		×	
20	Наконечник стрелы. Тип 90. Рис. 5, 12		×	
21	Наконечник стрелы. Тип — ? Рис. 5, 13		×	
22	Наконечник стрелы. Тип — ? Рис. 5, 15			×
23	Наконечник стрелы. Тип 1. Рис. 5, 16			×
24	Наконечник стрелы. Тип 1. Рис. 5, 17			×
25	Крючок для колчана. Рис. 5, 20		×	
26	Петля колчана. Рис. 5, 18			×
27	Петля колчана. Рис. 5, 19			×
28	Наверхие «бунчука». Рис. 3, 5		×	

пространению углей и нивелировочной прослойке светло-желтого песка (рис. 1). Зафиксирован также порог из двух больших плоских камней, обгорелое бревно с пяточным отверстием под двери и подпольная яма (?) размерами 4,4×4,4 м и глубиной 0,8–1 м. Не исключено, что это была двухкамерная наземная постройка с подклетом. В ходе раскопок в яме было найдено обгоревшее зерно, фрагменты гончарной посуды, остеологический и ихтиологический материал, топоры, фрагменты стеклянных браслетов, амфор, неопределимые предметы из цветного металла<sup>1</sup>. В границах постройки собрана основная коллекция бытовых вещей: (ножи, ножницы, замки, ключи, долота, шиферные пряслица, варган, гиря от безмена), орудий труда (жернова, порхлица, сошник, тесло, фрагмент серпа, рыболовный крючок), украшений (стеклянные браслеты, сердоликовая бусина, колт), фрагмент т. н. «богородицкого» энколпиона, предметы вооружения и снаряжения всадника. Собранная в ходе раскопок коллекция «элитарных» находок позволяет говорить о высоком социальном статусе владельца постройки.

Среди находок, собранных в результате раскопок 2000, 2005–2007 гг., выделяется представительная коллекция предметов вооружения<sup>2</sup>. Оружие ближнего боя представлено деталями рукояти меча (рис. 2), шипом булавы (рис. 3, 1) и втоком копья, изго-

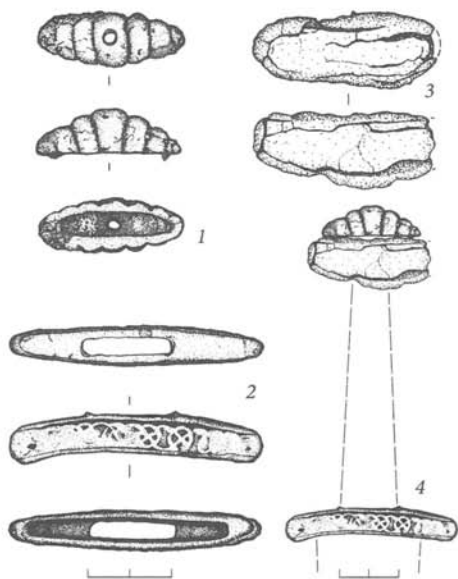


Рис. 2. Детали рукояти меча с городища Свислочь:

1 — головка навершия, 2 — основание навершия, 3 — перекрестье, 4 — реконструкция рукояти.  
Рис. Н. А. Плавинского

товленного из скрученного в конус листа (рис. 3, 3). Кроме того, найдены два рабочих топора (рис. 4, 1–2). Головка и основание навершия меча, а также перекрестье относятся к типу I, по А. Н. Кирпичникову (Кирпичников 1966а: 53–54). В. Казакевичус объединяет такие мечи в тип T1 куршский (Kazakevicius 1996: 53–58; 1997). Шип принадлежал биметаллической булаве типа III или IV, по А. Н. Кирпичникову (Кирпичников 1966б: 51–54; Кошман Плавинські 2008: 88)<sup>3</sup>.

<sup>1</sup> В культурном слое городища металлические изделия сохраняются крайне плохо. Очень часто коррозия достигает такой степени, что у предметов не остается металлической основы. В результате этого далеко не всегда можно уверенно судить о морфологических особенностях предметов, что иногда не позволяет уверенно определять их типологическую принадлежность.

<sup>2</sup> В ходе работ 1962, 1969–1971 гг. также были обнаружены многочисленные находки оружия дальнего и ближнего боя (Ваганова 1993: 559), которые пока остаются неопубликованными.

<sup>3</sup> Ранее, при раскопках, проведенных на городище Свислочь Э. М. Загоруйским, уже была найдена сильно оплавленная фрагментированная булава (рис. 3, 2) типа III (Кошман Плавинські 2008: 89, мал. 3, 2).



Оружие дальнего боя представлено 15 железными и 2 костяными наконечниками стрел (рис. 5, 1–17). Не менее 10 наконечников из 17 принадлежат специфическим монгольским типам (табл. 1, № 11–15, 17–21, см.: Медведев 1966: № 38:4, 52, 65, 67, 90), причем 2 из них (табл. 1, № 19, 21) имеют характерные признаки использования — они погнуты. Наконечники стрел перечисленных типов наиболее часто находят во время раскопок разрушенных монголо-татарами городов Волжской Булгарии (Белорыбкин 2001: 117–133) и Древней Руси (Медведев 1966а: 45–60, рис. 2; 1966б: 64, 69–70, 75, 83; Артемьев 2004: 146). К снаряжению лучника отно-

сятся также две роговые петли для подвешивания колчанов (рис. 5, 18–19) и железный щитковый поясной крюк (рис. 5, 20), который имеет точные аналогии в древностях унугундинской культуры лесной и лесостепной зоны восточного Забайкалья (Немеров 1987: 220, рис. 5, 1–2; Худяков 1997: 100, рис. 64: 1–2).

Защитное вооружение представлено фрагментами шлема и выгнутой прямоугольной железной пластинкой с фигурными краями, которая может быть интерпретирована как пластина от доспеха (рис. 3, 4). Вместе с тем не следует исключать и интерпретацию этого предмета как детали конского снаряжения (накладка на упряжь,

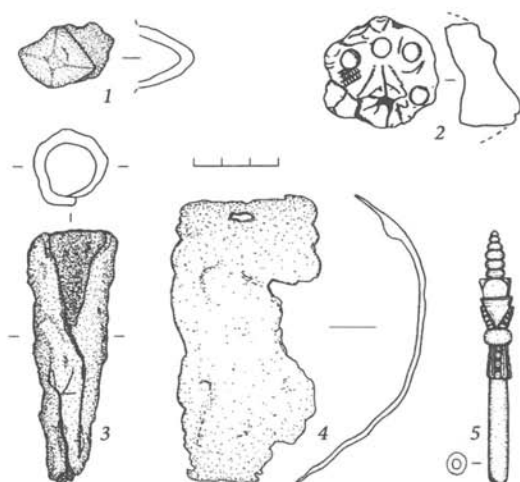
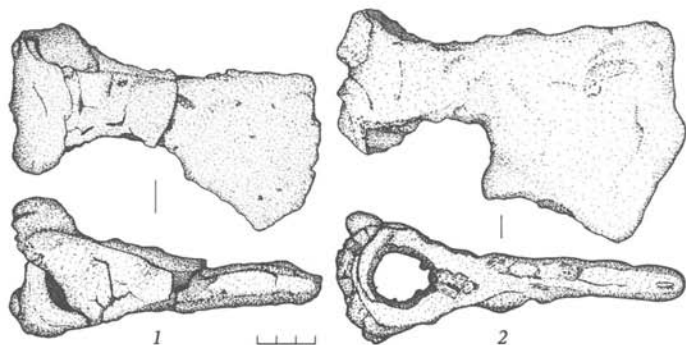


Рис. 3. Предметы вооружения, воинского снаряжения и топоры с городища Свислочь:

1 — фрагмент булавы, 2 — фрагмент булавы (раскопки Э. М. Загорюльского), 3 — втек копия, 4 — пластинка наплечника (?), 5 — навершие «бунчука». 1, 3–5 — рис. Н. А. Плавинского, 2 — рис. Ю. П. Латушковой

Рис. 4. Рабочие топоры.  
Рис. Н. А. Плавинского



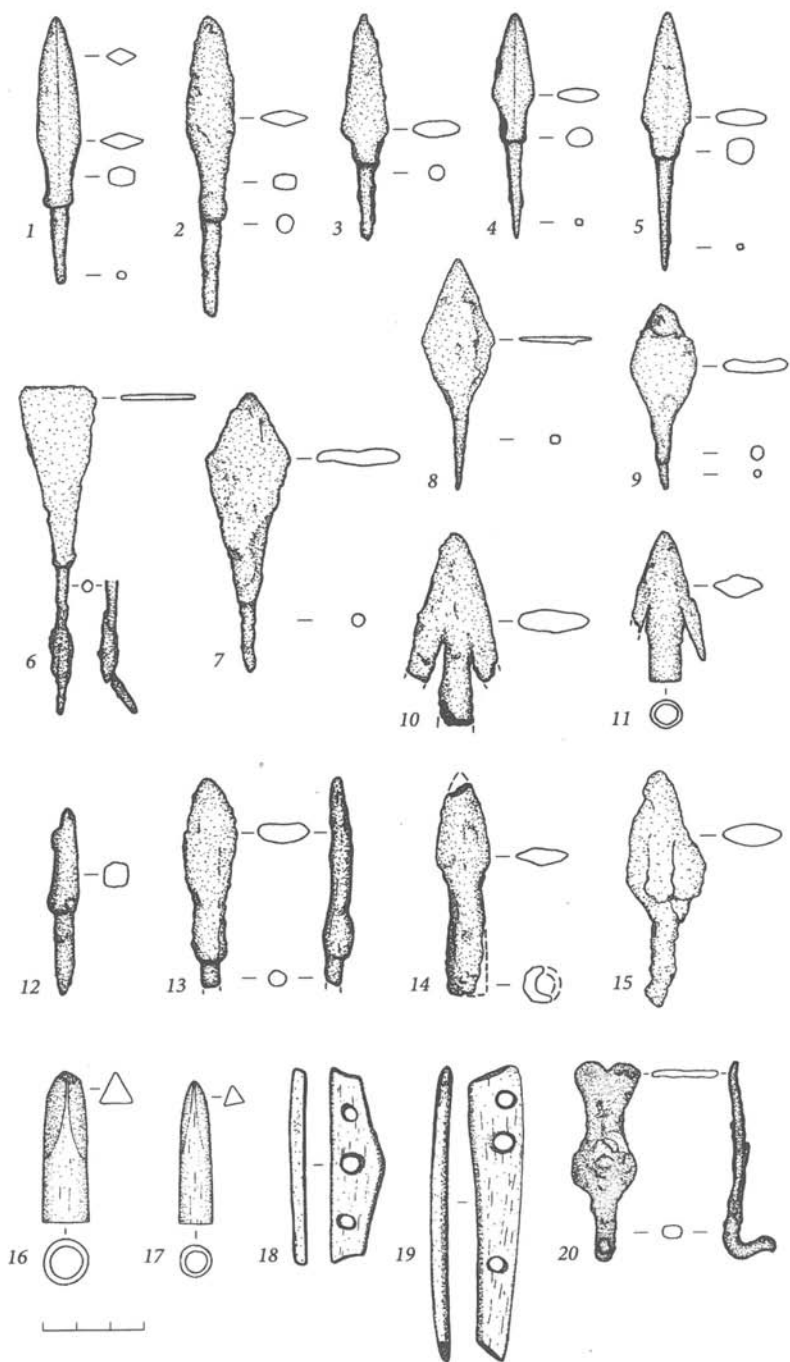


Рис. 5. Оружие дальнего боя с городища Свислочь:

1-15 — железные наконечники стрел, 16-17 — роговые наконечники стрел, 18-19 — петли колчанов, 20 — крючок для подвешивания колчана. Рис. Н. А. Плавинского

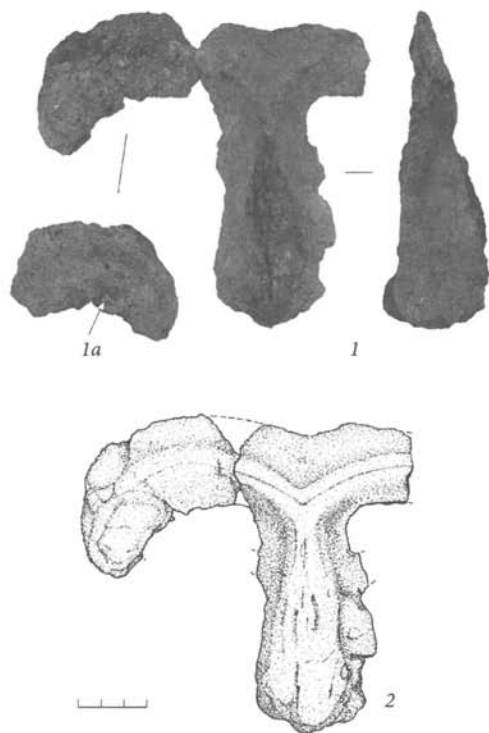


Рис. 6. Фото (1) и прорисовка (2) полумаски шлема с городища Свислочь до реставрации. Рис. Н. А. Плавинский

см.: Кошман, Плавинский 2008: 91). С воинским обиходом связано также костяное (роговое?) резное навершие (рис. 3, 5), которое может быть интерпретировано как навершие древка значка небольшого монгольского воинского подразделения — «бунчука» (Кошман, Плавинский 2008: 92).

Найденный в 2006 г. шлем сохранился в виде нескольких фрагментов<sup>4</sup>. Среди сильно коррозированных кусков купола выделяются два фрагмента полумаски (рис. 6–8). Состояние сохранности фрагментов<sup>5</sup> заставляет очень осторожно высказываться насчет морфологических особенностей полумаски. Однако тот факт, что она принадлежала

шлему типа IV, по А. Н. Кирпичникову, сомнений не вызывает (Кирпичников 1971: 29–32). Отметим, что в момент обнаружения полумаски к внутренней стороне правой надбровной дужки «припекся» фрагмент кальцинированной кости (рис. 6, 1а) — все, что осталось от хозяина шлема.

Полумаска была выкована из железной пластины толщиной 0,4–0,5 см. Ее высота — 13,3 см, ширина сохранившейся части — 14,7 см, а первоначально она достигала 19,5 см (рис. 6–7). На полумаске имелись дужки под глазами, которые соединяли наносник с почти полностью утраченными надбровными дужками. По центру сильно разрушенной коррозией лобной части как будто бы имеется заклепка. Имелись ли такие же заклепки по краям надбровных дужек, не ясно. Аналогичным образом крепились маски и у других шлемов типа IV (Рыбаков 1953: 104; Кирпичников 1971: Табл. XVI; Петров 1997: рис. 1, 7, 2, 1–3).

У шлемов типа IV на наноснике и подглазных дужках обычно имелись отверстия для крепления бармицы (Кирпичников 1971: табл. XVI; Петров 1997: рис. 1, 7, 2, 1–3; Рыбаков 1953: 104; Горелик 2002: 77, рис. 5). На свислочской полумаске эти отверстия не сохранились (рис. 6–7).

Купол шлема найден в шести сильно разрушенных коррозией фрагментах (рис. 8, 1–3), но можно констатировать, что поверхность купола была гладкой (рис. 8, 5). В отличие от других наголо-

<sup>4</sup> Пользуемся случаем поблагодарить С. Ю. Каинова и Ю. А. Кулешова за консультации по описанию фрагментов шлема.

<sup>5</sup> Реставрация и консервация полумаски были проведены художником-реставратором Белорусского государственного музея истории Великой Отечественной войны В. И. Пчельниковым.

вий типа IV (Горелик 2002: 25; Кирпичников 1971: 30; Отрощенко, Рассмакин 1986: 27), его купол и полумаска не имеют покрытия из драгоценных металлов (серебра или золота)<sup>6</sup>.

Следует обратить внимание на фрагментированную литую медную пластину, которая была найдена вместе с остатками купола (рис. 8, 4). Ее высота — 6,4 см, ширина — 5,3 см (первоначально могла достигать 5,5 см), толщина — 0,25–0,3 см. По своим пропорциям и очертаниям пластинка напоминает иконку. На знаменитом шлеме типа IV из Лыкова, приписываемом князю Ярославу Всеволодовичу, на лобной части купола имеется серебряная иконка с изображением архангела Михаила. Существует также упоминание о шлеме из села Ногайское (бывшей Таврической губернии), к куполу которого была прикреплена медная пластинка с изображением Прокопия (Кирпичников 1971: 30–31). Определение свислочской находки как иконки также могло бы быть допустимым. Однако на ее поверхности какие-либо изображения различить невозможно, так как пластина сильно корродирована<sup>7</sup>. На ее сохранившейся части нет ни одного отверстия для крепления. Спектральный анализ не выявил на поверхности следов покрытия серебром или золотом. Все это не позволяет пока считать пластину иконкой лобной части шлема.

<sup>6</sup> Спектральный анализ полумаски, проведенный после ее реставрации старшим инспектором лаборатории Минской центральной таможни Г. Н. Клавсумем, не выявил каких-либо следов покрытия железной пластины драгоценными металлами.

<sup>7</sup> Первичная реставрация предмета была осуществлена в учебной лаборатории музееведения исторического факультета Белорусского государственного университета А. Н. Плавинским.

Вопрос о датировке и происхождении шлемов типа IV остается открытым. По мнению А. Н. Кирпичникова, шлемы типа IV возникли на Руси в середине XII в. и продолжали использоваться до монгольского нашествия (Кирпичников 1971: 29–32). Однако находка шлема типа IV в погребении половецкого хана в Чингульском кургане свидетельствует, что аналогичные боевые наголовья могли использоваться и во второй половине XIII в. (Отрощенко, Рассмакин 1986: 20, 34, рис. 7, 2). По мнению М. В. Горелика, все «крутобокие шлемы с забралом-полумаской, бровями и носом» (тип IV) являются образцами монгольского защитного вооружения XIII — первой половины XIV в. (Горелик 2002: 25–26). Мнение

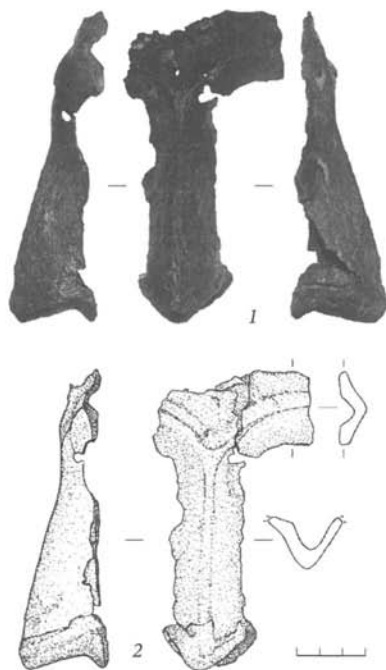


Рис. 7. Фото (1) и прорисовка (2) полумаски шлема с городища Свисloch после реставрации. Рис. Н. А. Плавинского

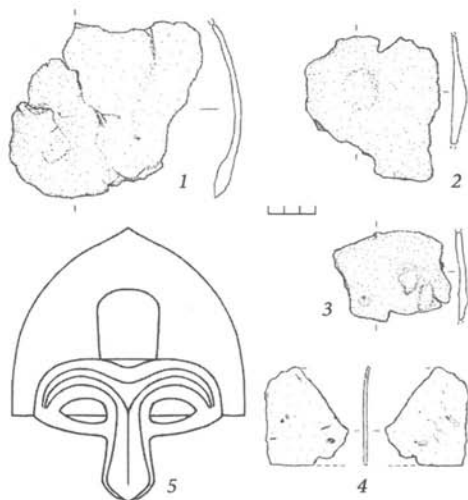


Рис. 8. Фрагменты купола шлема (1–3), фрагментированная медная пластинка (4) и вариант реконструкции шлема с городища Свислочь (5). Рис. Н. А. Плавинского

о древнерусском происхождении этих боевых наголовий (Кирпичников 1971: 31; Петров 1997: 143; Федоров-Давыдов 1966: 34–35; Жуков 2006: 155), или, по крайней мере, констатация их распространения на Руси и в западных окраинах Великой Степи, представляется наиболее обоснованными.

В ходе изучения остатков богатой жилой постройки XIII в. было замечено, что находки предметов вооружения концентрируются вокруг нее. Во внутреннем пространстве фиксировались различные бытовые вещи и украшения. Разделение предметов вооружения на «оружие защитников» и «нападающих» (табл. 1) позволяет определить особенности их планиграфического размещения (рис. 1). Вооружение монголов (наконечники стрел, крючка для колчана, «бунчука») концентрируется с внешней стороны постройки, особенно со стороны въезда на городище и в районе

предполагаемого входа в постройку. Находки элитарных предметов вооружения — остатки шлема, перекрестье и головка навершия меча, шип булавы — «привязаны» к входу в постройку (с южной стороны, около каменного порога). Можно предполагать, что именно там и развернулся последний акт битвы. Его главным действующим лицом стал владелец дома (боярин? князь?). Судьба этого человека была трагична, равно как и судьба поселения.

Первое письменное известие, которое может быть связано со Свислочью, помещено в Галицко-Волынской летописи под 1256 г. «По томъ Данило поиде на ятвязѣ съ братомъ и сыномъ Лвом и съ Шеварномъ, младу сущю ему, и посла по Романа въ Новгородок. И приѣде к нему Романъ со всѣми новгородци и с цтемъ своимъ Глѣбомъ и со Изяславомъ съ Вислоческымъ...» «...И бысть рать велика, яко же наполнити болота ятвяжьскаа полкомъ» (ИЛ: 831; ГВЛ: 707). Как видно из этого сообщения, в походе на ятвягов приняли участие сам Даниил, его брат Василько, сыновья Лев и Шварн, Роман Новгородский, Глеб (Волковыский?), отряды Болеслава Стыдливого и Земовита Мазовецкого. Среди участников похода мы встречаем и некоего «Изяслава со Вислочи»<sup>8</sup>.

<sup>8</sup> В летописном перечислении участников похода 1256 г. присутствуют люди, княжившие достаточно далеко от Средней Березины. Не исключено поэтому, что город (замок, крепость) князя Изяслава следовало бы искать в Понеманье. Однако археологические исследования не выявили следов древнерусского поселения ни в понеманской Свислочи (Гродненская обл.), ни в верховьях реки Свислочь (Минская обл.). Поэтому мы присоединяемся к мнению тех исследователей, которые отождествляют летописное известие 1256 г. со Свислочью, находившейся при впадении одноименной реки в Березину (Насевич 1993. С. 43).

Поход Даниила Галицкого с союзниками на ятвягов имел целью не только подчинить балтские земли, но и найти союзников для дальнейшей борьбы с монголами, особенно после победы над ханом Куремсой в конце 1252 г. (ГВЛ: 713). В походе на ятвягов в качестве союзника либо вассала и принимал участие «Изяслав со Вислочи». Поход Бурундая 1258 г. на Литву был демонстрацией силы Орды, однако он не был направлен против Даниила, который даже сам был приглашен принять участие в этой акции («...аже миринь, поиди съ мною»). Как политик Даниил признал свою зависимость перед Ордой, но сам не принял участие в походе Бурундая, а отправил за монгольским войском своего брата Василько, который разграбил часть Литвы и отдал военную добычу Бурундаю (ГВЛ: 717–718). Между тем поход Бурундая мог преследовать цель не только демонстрации силы Орды, но и наказания союзников и вассалов, в том числе и «Изяслава со Вислочи». Примечательно, что сам Даниил в это время взял штурмом Волковыск («Данило король еха взя Волковыеск, и Глѣба князя пославъ я и дрѣжаше его в чести»), тем самым наказав своего родственника Глеба. Можно допустить, что Даниил перед угрозой монгольского разорения княжества продемонстрировал свою лояльность перед монголами и «пожертвовал» кочевникам своих недавних союзников. Бурундай, в свою очередь, кроме грабежа Литвы, отправил небольшие отряды для покорения других участников вероятной антимонгольской коалиции. В таком случае уничтожение городища Свислочь в середине XIII в. можно было бы гипоте-

тически связывать с походом Бурундая 1258 г.

Вместе с тем не исключено, что внезапное уничтожение городища Свислочь могло произойти во время похода монголов, который вообще никак не был отмечен в письменных источниках, либо в ходе «развития» похода 1239 г., когда кочевники разграбили Черниговскую землю. Считается, что в результате именно этого похода был уничтожен ряд городов на территории Беларуси (Гомель, Могилев), во время раскопок которых зафиксированы слои пожаров и найдены многочисленные наконечники стрел монгольского происхождения (Макушников 1990: 61, рис. 2, 19–21; Марзалюк 1998: 18, 67, 69–70, мал. 76, 5, 53, 4–5).

Таким образом, найденный на городище Свислочь шлем типа IV, по А. Н. Кирпичникову, может быть датирован 1230–1250-ми гг. Анализ находок из раскопок 2000, 2005–2008 гг. позволяет считать наиболее вероятным предположение о том, что крепость была взята штурмом и сожжена монголами во время похода 1258 г. Планиграфическое размещение находок элитарного оружия позволяет предполагать, что оно могло принадлежать местному феодалу, который погиб при защите своего дома. Не исключено, что он являлся местным князем, владельцем замка и Свислочского княжества, известным по летописи «Изяславом со Вислочи». В таком случае найденный при раскопках шлем типа IV — это второе древнерусское боевое наголовье (после приписываемого Ярославу Всеволодовичу шлема из Лыкова), чей владелец может быть определен хотя бы гипотетически.

## Литература

- Артемьев 2004* — Артемьев А. Р. Проблемы выделения монголо-татарского комплекса вооружения среди древнерусских материалов XIII в. // Восточная Европа в Средневековье. К 80-летию В. В. Седова. М. 2004.
- Белорыбкин 2001* — Белорубкин Г. Н. Золотаревское поселение. СПб. 2001.
- Ваганова 1993* — Ваганова А. М. Свіслач // Археалогія і нумізматыка Беларусі. Энциклапедыя. Минск. 1993.
- ГВЛ* — Галицко-Волынская летопись. Текст. Комментарий. Исследование. Под ред. Н. Ф. Котляра. СПб. 2005.
- Горелик 2002* — Горелик М. В. Армии монголо-татар X–XIV веков. Воинское искусство, снаряжение, оружие. М. 2002.
- Жуков 2006* — Жуков К. А. Куполовидные шлемы с полумасками на Руси // Международная научно-практическая конференция «Военное дело России и ее соседей в прошлом настоящем и будущем». 29–31 марта 2005 г. Санкт-Петербург. М. 2006.
- Ільющік, Кошман 2003* — Ільющік А. У., Кошман В. І. 2003. Гарадзішча Свіслач (матэрыялы даследавання 2000 г.) // Матэрыялы па археалогіі Беларусі. № 6. С. 110–129.
- ИЛ* — Ипатьевская летопись // ПСРЛ. Т. II. М., 2001.
- Кирпичников 1966а* — Кирпичников А. Н. Древнерусское оружие. Вып. 1. Мечи и сабли IX–XIII вв. // САИ. Е1–36. М.–Л. 1966.
- Кирпичников 1966б* — Кирпичников А. Н. Древнерусское оружие. Вып. 2. Копья, сулицы, боевые топоры, булавы, кистени IX–XIII вв. // САИ. Е1–36. М.–Л. 1966.
- Кирпичников 1971* — Кирпичников А. Н. Древнерусское оружие. Вып. 3. Доспех, комплекс боевых средств IX–XIII вв. // САИ. Е1–36. Л. 1971.
- Кошман 2001* — Кошман В. І. Тапаграфія, планіроўка і фартыфікацыя Свіслацкага замка ў XII–XVII ст. // Матэрыялы па археалогіі Беларусі. № 3. Да 70-годдзя з дня нараджэння П. Ф. Лысенка. Минск. 2001.
- Кошман 2005* — Кошман В. І. Палявыя даследаванні ў Бярэзінскім і Асіповіцкім раёнах // Гістарычна-археалагічны зборнік. № 20. Минск. 2005.
- Кошман 2006* — Кошман В. І. «Свіслацка-Бярэзінскі» мікрарэгіён у X–XIII стст. // Археалогія эпохі сярэднявекі / Матэрыялы па археалогіі Беларусі. № 12. Минск. 2006.
- Кошман 2008* — Кошман В. І. Паселішчы міжрэчча Бярэзіны і Дняпра ў X–XIII стст. Минск. 2008.
- Кошман, Плавінскі 2008* — Кошман В., Плавінскі М. Прадметы ўзбраення з гарадзішча Свіслач (па матэрыялах 2000, 2005–2007 гадоў): да пытання



аб мангольскіх нападах на тэрыторыю Беларусі ў сярэдзіне XIII ст. // *Acta archaeologica Albaruthenica*. Vol. IV. Минск. 2008.

*Макушников 1990* — Макушников О. А. Основные этапы развития летописного Гомия (до середины XIII в.) // Проблемы археологии Южной Руси. Материалы историко-археологического семинара «Чернигов и его округа в IX–XIII вв.». Киев. 1990.

*Марзалюк 1998* — Марзалюк І. А. Магілёў у XII–XVIII стст. Людзі і рэчы. Минск. 1998.

*Медведев 1966а* — Медведев А. Ф. Татаро-монгольские наконечники стрел в Восточной Европе // СА. № 2. 1966.

*Медведев 1966б* — Медведев А. Ф. Ручное метательное оружие (лук и стрелы, самострел VIII–XIV вв.) / САИ. Е1–36. М. 1966.

*Насевіч 1993* — Насевіч В. Л. Пачаткі Вялікага княства Літоўскага. Падзеі і асобы. Минск. 1993.

*Немеров 1987* — Немеров В. Ф. Воинское снаряжение и оружие монгольского воина XIII–XIV вв. // СА. № 2. 1987.

*Опросные листы* — Опросные листы 1924 г. по Игуменскому уезду // Архіў археалагічнай навуковай дакументацыі Інстытута гісторыі Нацыянальнай акадэміі навук Беларусі. Спр. 70. Воп. 1.

*Отрощенко, Рассамакін 1986* — Отрощенко В. В., Рассамакін Ю. Я. Половецкий комплекс Чингульського кургану // Археологія. № 53. 1986.

*Петров 1997* — Петров Ю. Ю. Древнерусские шлемы с полумасками // Памятники старины. Концепции. Открытия. Версии. Памяти В. Д. Белецкого (1919–1998). Т. II. СПб.; Псков. 1997.

*Рыбаков 1953* — Рыбаков Б. А. Стольный город Чернигов и удельный город Вщиж // По следам древних культур. Древняя Русь. М. 1953.

*Федоров-Давыдов 1966* — Федоров-Давыдов Г. А. Кочевники Восточной Европы под властью золотоордынских ханов. Археологические памятники. М. 1966.

*Худяков 1997* — Худяков Ю. С. Вооружение кочевников Южной Сибири и Центральной Азии в эпоху развитого средневековья. Новосибирск. 1997.

*Шутаў, Улашчык 1930* — Шутаў С. С., Улашчык М. М. Археолёгічныя разведкі на ніжняй Свіслачы ўлетку 1926 г. // Працы археолёгічнай камісіі. Т. II. Запіскі аддзелу гуманітарных навук Беларускай Акадэміі навук. Минск. 1930.

*Kazakevičius 1996* — Kazakevičius V. IX–XIII amžių baltų kalavijai. Vilnius. 1996.

*Kazakevičius 1997* — Kazakevičius V. On One Type of Baltic Sword of the Viking Period // *Archaeologia Baltica*. 2. The Balts and their Neighbors in the Viking Age. Vilnius. 1997.



## A MID-13<sup>th</sup> CENTURY HELMET FROM THE HILLFORT OF SVISLOCH

*Nikolay Plavinskiy & Vadim Koshman*

The Hillfort of Svisloch is situated in the south outskirts of the village of Svisloch of the Osipovichy District, Mogilev Region. It occupies a high promontory formed by the Svisloch River flowing into the Berezina River (Fig. 1). In the present article, the collection of weapons from excavations of 2000, 2005–2007 is discussed.

The assemblage of arms from the hillfort of Svisloch is fairly unique. It includes East-European weapons of close combat and defensive armours, as well as a complex of offensive weapons typical for the nomads during the Mongol invasion. Finds of parts of a sword hilt, a fragment of a mace and a helmet of type IV according to A. N. Kirpichnikov (figs. 6–8) characterize fairly comprehensively the assortment of the elite (boyar or princely) armament of central Belorussia in the mid-13<sup>th</sup> century. On the other hand, arrowheads, a suspension hook for a quiver and a head-mount of a “flag” first allow us to prove archaeologically that the settlement on the middle Berezina was destroyed by nomads in the mid-13<sup>th</sup> century. The collection of Mongol distant combat weapons and equipment is well comparable with those from Kiev, Chernigov and other ancient Russian towns destroyed by the nomads. The diversity of the weaponry left by the invaders and defenders suggests a brief but fierce resistance of the inhabitants of the hillfort which was then annihilated in a strong fire.

The plan view of the finds shows clearly the main direction of the attack — from the north, evidently via the gate. Most of the weapons were scattered around a large structure. The sword, mace and helmet of type IV may have belonged to some prominent feudal lord (a boyar or a prince? owning the castle) who died on the threshold of his house.

Analysis of the information from chronicles allows us to put forward a hypothesis on the time and circumstances of the destruction of the hillfort of Svisloch by the Mongol troops. The archaeological context containing nomadic offensive weapons and equipment together with traces of a fierce fire offers vivid evidence of a sudden invasion.