

Археологические вести

18
(2012)

ДБ

Санкт-Петербург
2012

Об одном типе скандинавских оголовий X в. с территории Древней Руси и Скандинавии

В. В. Новиков¹

Одним из наиболее полных по сохранности примеров скандинавских уздечных наборов X в., происходящих с территории Древней Руси, можно считать уздечный набор из клада, найденного в 1969 г. на городище Супруты. В состав оголовья входят круглые накладки на ремни, пряжки и удила. Последние привлекают к себе особое внимание. Они состоят из железного трехзвенного грызла и цельнолитых кольцевидных псалиев из медного сплава. Каждое кольцо разделено трехлопастным выпуклым центральным элементом, концы которого оформлены зооморфными масками. С двух сторон на дуге кольца расположены фигурные выступы в виде изогнутых голов коней или драконов. На псалиях закреплены и четыре трапециевидных зажима, фиксировавших ремни оголовья. Как сами псалии, так и зажимы для ремней позолочены и орнаментированы в стиле Борре (рис. 1, 1).

В специальной работе, посвященной этому кладу, В. В. Мурашева рассмотрела вопрос о происхождении удил, уделив особое внимание их декору и общим аналогиям (Мурашева, 2008. С. 7–9). К настоящему моменту, благодаря археологическим исследованиям, на территории Руси заметно увеличилось число находок отдельных деталей псалиев от аналогичных удил, а также металлических зажимов для ремней, украшенных орнаментированными пластинами из цветного металла. Актуальной остается и проблема датировки закрытых комплексов, откуда происходят эти предметы. В связи с этим представляется оправданным вновь вернуться

к находке оголовья из Супрутского клада и более подробно рассмотреть наряду с известными ранее и новые аналогии.

Анализ этой группы находок следует начать с основного элемента оголовья — удил. К сожалению, мы располагаем всего двумя полностью сохранившимися экземплярами, которые позволяют судить не только о псалиях, но и о конструкции грызла. Это удила с двухзвенным грызлом из погребения № 1 в Борре и удила с трехзвенным грызлом из клада в Супрутах.

Удила из кургана № 1 в Борре, снабженные кольцевидными железными псалиями и двухзвенным грызлом (рис. 2, 1, 2), относятся к IV типу по классификации А. Н. Кирпичникова. Это наиболее универсальный тип, получивший самое широкое распространение на территории Евразии с IX в. и используемый по настоящее время (Кирпичников, 1973. С. 16). Псалии этих удил украшены выступающими в стороны от кольца позолоченными пластинами в виде изогнутых голов зверей и также оснащены металлическими трапециевидными зажимами для ремней.

Второй экземпляр — удила с трехзвенным грызлом из клада в Супрутах. Они относятся к V типу удил. По мнению А. Н. Кирпичникова, они имеют скандинавское происхождение (Там же. С. 17). На территории Скандинавии подобные удила получили широкое распространение в IX–X вв. Они обнаружены в нескольких могильниках Швеции (Thunmark-Nylen, 19986. Typentafeln II: Taf. 265, 2, 3; Arne, 1934. Taf. IX), а также Норвегии (Petersen, 1951. Fig. 4, 5, 6, 16, 20). В качестве одного из примеров использования удил подобного типа до X в. можно привести находку из погребения № 6 могильника Вальсгерде (Arwidsson, 1942. Taf. 22–24). Удила здесь снабжены специальными за-

¹ Россия, 119992, Москва, Ломоносовский пр., д. 27, корп. 4. МГУ. Исторический факультет, кафедра археологии.

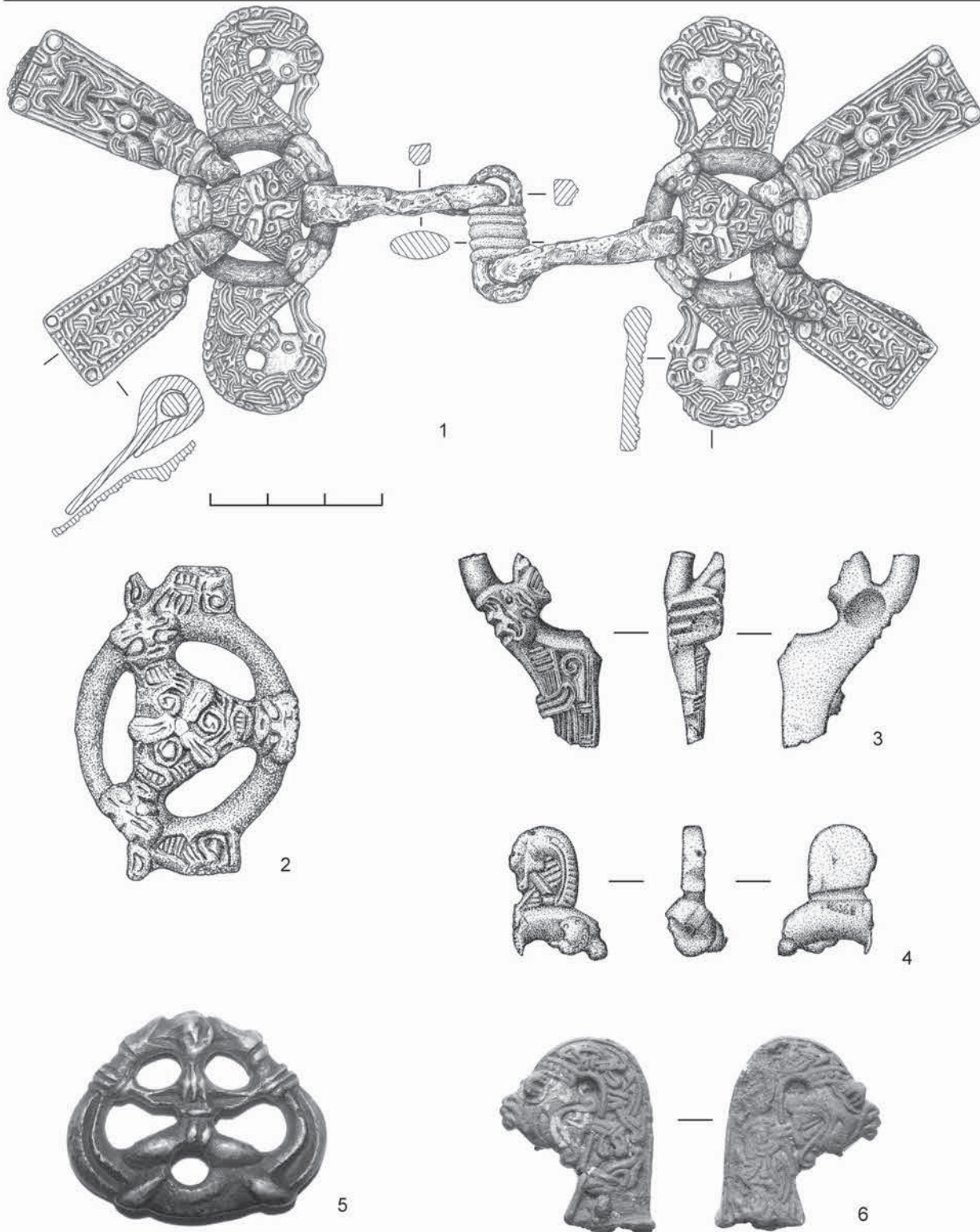


Рис. 1. Удила и псалии: 1 — Тульская обл., городище Супруги, клад 1969 г. (Мурашева, 2008. С. 7); 2 — Вологодская обл., Белоозеро, случайная находка (Мурашева, 2008. С. 9); 3 — Смоленская обл., Гнёздово, курган?/Сиз-?; 4 — Смоленская обл., Гнёздово, Л-113/Авд.-1970; 5 — Новгородская обл., Рюриково городище (НГОМЗ); 6 — Новгородская обл., случайная находка. 3, 4 — рисунки А.С. Дементьевой

Fig. 1. Horse bits and cheek-pieces: 1 — Tula Oblast, settlement-site of Supruty, hoard of 1969; 2 — Vologda Volost, Beloozero, chance find; 3 — Smolensk Oblast, Gnezdovo, Tumulus?/Сиз-?; 4 — Smolensk Oblast, Gnezdovo, Л-113/Авд.-1970; 5 — Novgorod Oblast, Ryurik Gorodishche (Novgorod Museum); 6 — Novgorod Oblast, chance find 3, 4 — Drawings by A. S. Dement'eva

жимами, орнаментированными в стиле III по Б. Салину, что позволило датировать погребение временем не позднее середины IX в. (*Schönbäck, Thunmark-Nylen, 2002. Fig. 6*).

Любопытная деталь в конструкции трехзвенного грызла удила из Супрутского клада заключается в наличии обмотки из медной проволоки на центральном восьмеркообразном звене железного грызла. Свидетельство использования подобного рода перехвата можно увидеть и на удилах в Норвегии. Центральное звено удила из Гокстада также было обернуто только железной полосой (*Petersen, 1951. Fig. 5*). Кроме того, аналогичные удила входили в состав инвентаря в погребении Гёрмюндбю (*Müller-Wille, 1972. Abb. 23*). Можно предположить, что обмотка центрального звена у нескольких экземпляров удила является результатом ремонта.

Близкими по форме к рассматриваемой группе можно считать удила с трехзвенным грызлом и цельнолитыми кольцевидными псалиями, снабженными только трехлопастным центральным элементом, происходящие из неизвестного комплекса из местечка Нэр с о. Готланд (рис. 2, 6, 7).

Вероятно, цельнолитые кольцевидные псалии и специальные зажимы для крепления ремней оголовья могли сочетаться с любым типом грызла — как двухзвенным, так и трехзвенным.

Охарактеризовав имеющиеся в нашем распоряжении экземпляры полностью сохранившихся удила, обратимся к находкам, представляющим собой целые экземпляры и фрагменты цельнолитых кольцевидных псалиев, разделенных трехлопастным центральным элементом. Концы лопастей оформлены в виде

звериных голов с миндалевидными глазами в фас, а также закрученными спиралями и лентами. Псалии с двух сторон снабжены выступами в форме изогнутых голов коней или драконов с гривой и высунутым языком. Необходимо отметить, что такие изображения получили довольно широкое распространение в прикладном искусстве викингов X в. Не считая псалиев с подобным оформлением из кургана № 1 в Борре (рис. 2, 1, 2; 5, 1) и находок с о. Готланд (рис. 2, 3–8), наиболее близкими к ним по деталям и композиции изображения оказываются кольцевидная фибула из погребения № 886 в Бирке (рис. 2, 9), навершия булавок с о. Готланд (рис. 2, 10, 11) и подковообразная фибула из погребения у д. Кривой Наволок с территории Юго-Восточного Приладожья (*Носов и др., 1994. С. 108*).

На территории Древней Руси найдено восемь цельнолитых псалиев (табл. 1, № 1–7). Два полностью сохранившихся псалия происходят из клада в Супрутах (рис. 1, 1), а псалий с обломанными фигурными элементами в виде голов — из района Белоозера (рис. 1, 2). Фрагментарно сохранились два псалия из дореволюционных раскопок курганов В. И. Сизова в Гнёздове (рис. 1, 3; 4, 8). Их отличает миниатюрность и высокий уровень проработки деталей. Аналогии подобным псалиям с треугольной накладкой обнаруживаются в шведском материале. Среди них наиболее близкой аналогией можно считать псалий из неизвестного погребального комплекса на о. Готланд (рис. 2, 3).

Еще два предмета являются фрагментами фигурных элементов в виде голов зверей. Одна находка происходит из кургана Л-113 из раско-

Рис. 2. Удила и псалии: 1–2 — Норвегия, Вестфолд, Борре, курган № 1 (*Müller-Wille, 1986. S. 156, 159*); 3 — Швеция, о-в Готланд, комплекс (?) (*Thunmark-Nylen, 19986. Typentafeln II: Taf. 264, 4*); 4 — Швеция, о. Готланд, комплекс (?) (*Thunmark-Nylen, 19986. Typentafeln II: Taf. 264, 5*); 5 — Швеция, о-в Готланд, Висбю, комплекс (?) (*Thunmark-Nylen, 19986. Typentafeln II: Taf. 264, 6*); 6–7 — Швеция, о-в Готланд, Нэр, комплекс (?) (*Thunmark-Nylen, 19986. Typentafeln II: Taf. 265, 1*); 8 — Швеция, о-в Готланд, Эке, Смисс, клад ремесленника (*Thunmark-Nylen, 19986. Typentafeln II: Taf. 301*); 9 — Швеция, Бирка, погребение № 886 (*Arbman, 1940. Taf. 49, 2*); 10 — Швеция, о-в Готланд, Гульдрупе, комплекс (?) (*Thunmark-Nylen, 19986. Typentafeln II: Taf. 288, 3*); 11 — Швеция, о-в Готланд, Сьенхем, комплекс (?) (*Thunmark-Nylen, 19986. Typentafeln II: Taf. 288, 2*)

Fig. 2. Bits and cheek-pieces: 1–2 — Norway, Vestfold, Borre, barrow no. 1; 3 — Sweden, island of Gotland, complex (?); 4 — Sweden, island of Gotland, complex (?); 5 — Sweden, island of Gotland, Visby, complex (?); 6–7 — Sweden, island of Gotland, Ndr complex (?); 8 — Sweden, island of Gotland, Eke, Smiss, craftsman's hoard; 9 — Sweden, Birka, burial no. 886; 10 — Sweden, island of Gotland, Guldrupe, complex (?); 11 — Sweden, island of Gotland, Sjonhem complex (?)



1



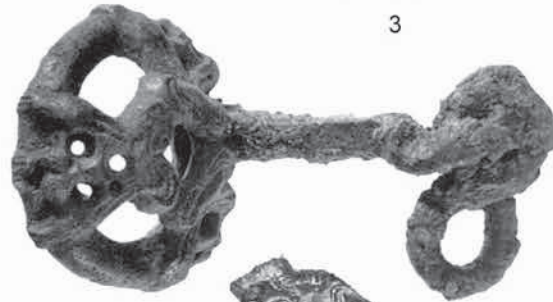
2



3



4



6



7



5



8



11



9



10



Таблица 1. Находки удила и направляющих ремней оголовья на территории Древней Руси**Table 1.** Finds of horse bits and head belt distributors from ancient Rus

№	Предмет	Кол-во	Место
1	Псаалии	2	Россия, Тульская обл., Супрутское гор., клад 1969 г., С. А. Изюмова
2	Псаалия фрагмент	1	Россия, Смоленская обл., Гнёздово, ?/Сиз-1874-1901
3	Псаалия фрагмент	1	Россия, Смоленская обл., Гнёздово, ?/Сиз-1874-1901
4	Псаалия фрагмент	1	Россия, Смоленская обл., Гнёздово, Л-113/Авд-1970
5	Псаалия фрагмент	1	Россия, Вологодская обл., Белоозеро (?), случайная находка
6	Псаалия фрагмент	1	Россия, Новгородская обл., Рюриково городище (?), случайная находка
7	Псаалия фрагмент	1	Россия, Ярославская обл., Тимерево, случайная находка
8	Направляющие ремней	4	Россия, Тульская обл., Супрутское гор., клад 1969 г., С. А. Изюмова
9	Направляющие ремней	1	Россия, Тульская обл., Супрутское гор., раскоп XXVII, А. В. Григорьев
10	Направляющие ремней	1	Россия, Смоленская обл., Гнёздово, ?/Сиз-1874-1901
11	Направляющие ремней	2	Россия, Смоленская обл., Гнёздово, Ц-18(59)/Сиз-1882
12	Направляющие ремней	1	Россия, Смоленская обл., Гнёздово, Ц-78(54)/Сиз-1896–1897
13	Направляющие ремней	1	Россия, Смоленская обл., Гнёздово, Л-35/Авд-1949
14	Направляющие ремней	1	Россия, Ярославская обл., Тимерево, поселение (пахота), 1975 г., В. И. Дубов
15	Направляющие ремней	1	Россия, Ярославская обл., Тимерево, поселение (пахота), 1976 г., В. И. Дубов
16	Направляющие ремней	1	Россия, Ярославская обл., Тимерево, курган (распахан), 1976 г., В. И. Дубов
17	Направляющие ремней	1	Россия, Новгородская обл., Рюриково городище, раскопки 1980–1983 гг., Е. Н. Носов
18	Направляющие ремней	1	Россия, Новгородская обл., Рюриково городище, случайная находка
19	Направляющие ремней	1	Россия, Новгородская обл., Рюриково городище, случайная находка
20	Направляющие ремней	1	Россия, Новгородская обл., Рюриково городище (?), случайная находка
21	Направляющие ремней	1	Россия, Новгородская обл., случайная находка
22	Направляющие ремней	2	Россия, Вологодская обл., Бабаевский р-он (?), с. Никольское, случайная находка
23	Направляющая ремней	1	Украина, Черниговская обл., с. Шестовица, поселение, 2009 г., В. П. Коваленко, О. П. Моця, В. М. Скороход

пок Д. А. Авдусина² в Гнёздове в 1970 г. и представляет собой довольно схематичное изобра-

² Курганы из раскопок в Гнёздове имеют следующую расшифровку: Л — лесная группа курганов, Ц — Центральная группа курганов; «Ц-78(54)/Сиз-1896-1897» — Центральная группа, курган № 78(54), В. И. Сизов, 1896–1897 гг.; «Ц-78(54)/Сиз-1896-1897» — номера курганов, исследованных В. И. Сизовым, даются по работе С. С. Ширинского (*Ширинский*, 1999); «Ц-74(16)/Серг-1900» — номера курганов, исследованных С. И. Сергеевым, даются по работе А. А. Спицына (*Спицын*, 1905); «Ц-2/Рад-1942» — номера курганов, исследованных К. Раддатцем, даются по публикации автора раскопок (*Raddatz*, 1991); «Л-35/Авд-1949» — номера курганов, исследованных Д. А. Авдусиным, даются по отчетам экспедиции МГУ им. М. В. Ломоносова.

жение головы зверя с волнистой гривой и открытой пастью, из которой высунут язык (рис. 1, 4). Случайная находка, обнаруженная на территории Новгородской области, также выполнена в виде головы с открытой пастью и высунутым языком (рис. 1, б), однако грива здесь короткая, что роднит ее с экземплярами из неизвестного комплекса в Висбю и клада ювелира из Смисс на о. Готланд (рис. 2, 5, 8). Любопытно, что находка из Новгородской области орнаментирована с двух сторон. Можно предположить, что этот предмет является частью навершия одного из видов булавок, которые оформлены в виде аналогичной зооморфной головы и также орнаментированы с двух сторон (рис. 2, 10, 11). Однако основание на-

Таблица 2. Находки удила и направляющих на территории Скандинавии**Table 2.** Finds of horse bits and belt distributors from Scandinavia

№	Предмет	Кол-во	Место
1	Удила, направляющие	4	Норвегия, Вестфолд, курган № 1 в Борре, 1852 г.
2	Псалий, направляющая	1	Швеция, о. Готланд, клад ювелира из Смисс
3	Удила, псалии	1	Швеция, о. Готланд, Смисс, Нэр
4	Псалий	1	Швеция, о. Готланд, место неизвестно
5	Псалий	1	Швеция, о. Готланд, место неизвестно
6	Псалий	1	Швеция, о. Готланд, Висбю, Смиттенслунд
7	Направляющие	2	Швеция, Бирка, погребение № 644, 1940 г.
8	Направляющая	1	Швеция, Бирка, Birka's Garrison, 2005 г.
9	Направляющая	1	Швеция, Адельсо, курган Скопинтул, 1986
10	Направляющие	2	Швеция, о. Готланд, комплекс (?)
11	Направляющие	4	Швеция, о. Готланд, мог. Ире, погребение № 110, 1961 г.

верший этих булавок не имеет такой широкой площадки, кроме того, следы слома на новгородском экземпляре также свидетельствуют в пользу отнесения его к кольцевидному псалию. В данном случае наиболее близкой аналогией можно считать псалий изклада Смисс. Из Тимерево происходит находка псалия, от которого сохранилась только часть головы с открытой пастью, высунутым языком и изогнутой орнаментированной шеей. Прямая аналогия этому экземпляру — псалий из неизвестного комплекса с о. Готланд (рис. 2, 3).

Вероятно, к этой группе цельнолитых псалиев с центральным элементом можно отнести и кольцо, украшенное антропоморфной фигуркой, с Рюрикова городища. В данном случае фигура делит кольцо на четыре сегмента, а круглое отверстие между ногами фигуры является креплением железного грызла (рис. 1, 5).

Предметом особого внимания являются упомянутые выше металлические зажимы для ремней оголовья. Именно они наиболее представительны в численном отношении и отличаются друг от друга исполнением и декором. В современной литературе не существует специального термина для этих зажимов. В связи с этим предлагается использовать определение «направляющие ремней оголовья» в соответствии с их прямой технической функцией — соединять и распределять ремни суголовья и повода на голове лошади. В настоящее время известно четыре достоверных примера, когда такого рода направляющие связаны с кольцевидными псалиями (курган № 1 в Борре, клад ювелира из Смисс, клад 1969 г. на го-

родище Супруты, неизвестный курган из раскопок В. И. Сизова в Гнёздове).

Представляется возможным рассматривать удила с трехзвенным или двухзвенным грызлом, кольцевидными псалиями с центральными трехлопастными элементом и фигурными элементами в виде голов зверей, и направляющие ремней оголовья как некий единый конструктивно-декоративный тип оголовья, получивший распространение в X в. на территориях Скандинавии и Древней Руси. На территории Скандинавии общее число опубликованных находок интересующих нас удила с псалиями, направляющих ремней и их фрагментов составляет 19 предметов (табл. 2). На территории Древней Руси общее число подобных находок — 27 (табл. 1).

Направляющие ремней оголовья (суголовья и повода) — самая значительная группа, в которой насчитывается 21 предмет (табл. 1, № 8–23). Количество и разнообразие позволяет подвергнуть их классификации, которая основывается на иерархической системе признаков и представляет собой открытую схему. Это означает, что появление новых элементов можно беспрепятственно интегрировать в существующую систему путем присвоения новых индексов. В условиях постоянного пополнения археологических коллекций этот путь является наиболее правильным в процессе познания древних предметов.

В зависимости от особенностей конструкции направляющие могут быть разделены на два класса (табл. 3). К первому классу (Г1) относятся направляющие, состоящие из желез-

ной основы в виде трапециевидной пластины с петлей и орнаментированной пластиной из медного сплава с отверстиями под заклепки или отлитые сразу вместе со штифтами (рис. 3, 1, 2). Ремни оголовья закреплялись между железной основой и пластиной из цветного металла при помощи заклепок. В большинстве случаев четыре отверстия для заклепок располагались по углам трапеции (рис. 3, 6–8, 10–12). Однако есть экземпляры и с тремя отверстиями (два — по углам основания трапеции и одно — в центре, чуть ниже зооморфной маски) (рис. 3, 4, 5, 9).

В первом классе можно выделить два вида на основании формы железной петли. К сожалению, известные нам железные основы сохранились только в двух случаях: клад 1969 г. из Супрут и курган Ц-78(54)/Сиз-1896-1897 в Гнёздове. К первому виду (Т1S1) относятся направляющие с петлей, загнутой под основу из цветного металла (рис. 3, 3, 4), ко второму (Т1S2) — загнутые в обратную сторону, т. е. под железную основу (рис. 3, 5). Точно отнести остальные находки к первому или второму виду затруднительно: в верхней части всех ор-

наментированных пластин с обратной стороны зооморфной маски обнаруживается выгнутая поверхность для более плотного соприкосновения с железной петлей, однако установить направления ее загиба не представляется возможным. В связи с этим в классификации эти направляющие определяются только по «классу».

К первому классу относится 14 экз. Аналогиями к этим направляющим могут служить предметы из кургана № 1 в Борре, из погребения № 644 в Бирке, находки на территории «гарнизона» поселения Бирка, из кургана Скопинтул в Адельсо и из неизвестного комплекса с о. Готланд (рис. 2, 1, 2; 5, 1–4, 8).

Ко второму классу (Т2) (6 экз.) относятся массивные орнаментированные пластины из цветного металла с отлитой вместе с ними петлей для крепления к кольцевидному псалию (рис. 4, 1, 2). Железная пластина с обратной стороны является вспомогательным элементом: она может выполнять функцию дополнительного крепления или и вовсе отсутствовать. Ремни оголовья здесь закреплялись между железной вспомогательной пластиной и основ-

Таблица 3. Классификация направляющих ремней оголовья
Table 3. Classification of head belt distributors

Направляющие ремней оголовья	Класс	Вид	Подвид	Кол-во	Рисунок
Комбинированные (жел. основа + накл. пласт. цв. мет.)	T1				
<i>Петля основания загнута на внешнюю сторону</i>		S1			
ленточный (Борре), перехваты и треугольники			S1a	2	3, 3
ленточно-тератологический (Борре), восьмерковидные фигуры, звериные лапы			S1b	2	3, 4
<i>Петля основания загнута во внутреннюю сторону</i>		S2			
ленточно-тератологический (Борре), восьмерковидные фигуры, звериные лапы			S2a	2	3, 5, 6
ленточно-тератологический (Борре), восьмерковидные фигуры			b	3	3, 7, 8
ленточно-тератологический (Борре), головы хищных птиц			c	3	3, 9–11
ленточно-тератологический (Борре), фигуры кошачьих			d	1	3, 12
Цельнолитые	T2				
<i>Петля крепление к псалию загнута во внутреннюю сторону</i>		S1			
ленточно-тератологический (Борре), фигуры кошачьих			S1a	2	4, 3, 4
ленточно-тератологический (Борре), восьмерковидные фигуры, звериные лапы			S1b	2	4, 5, 8
ленточно-тератологический (Йеллинг), фигуры зверей и морды в фас			S1c	1	4, 6
<i>Петля — крепление к псалию и ремням оголовья</i>		S2			
ленточно-тератологический (Борре), восьмерковидные фигуры, звериные лапы			S2a	1	4, 7

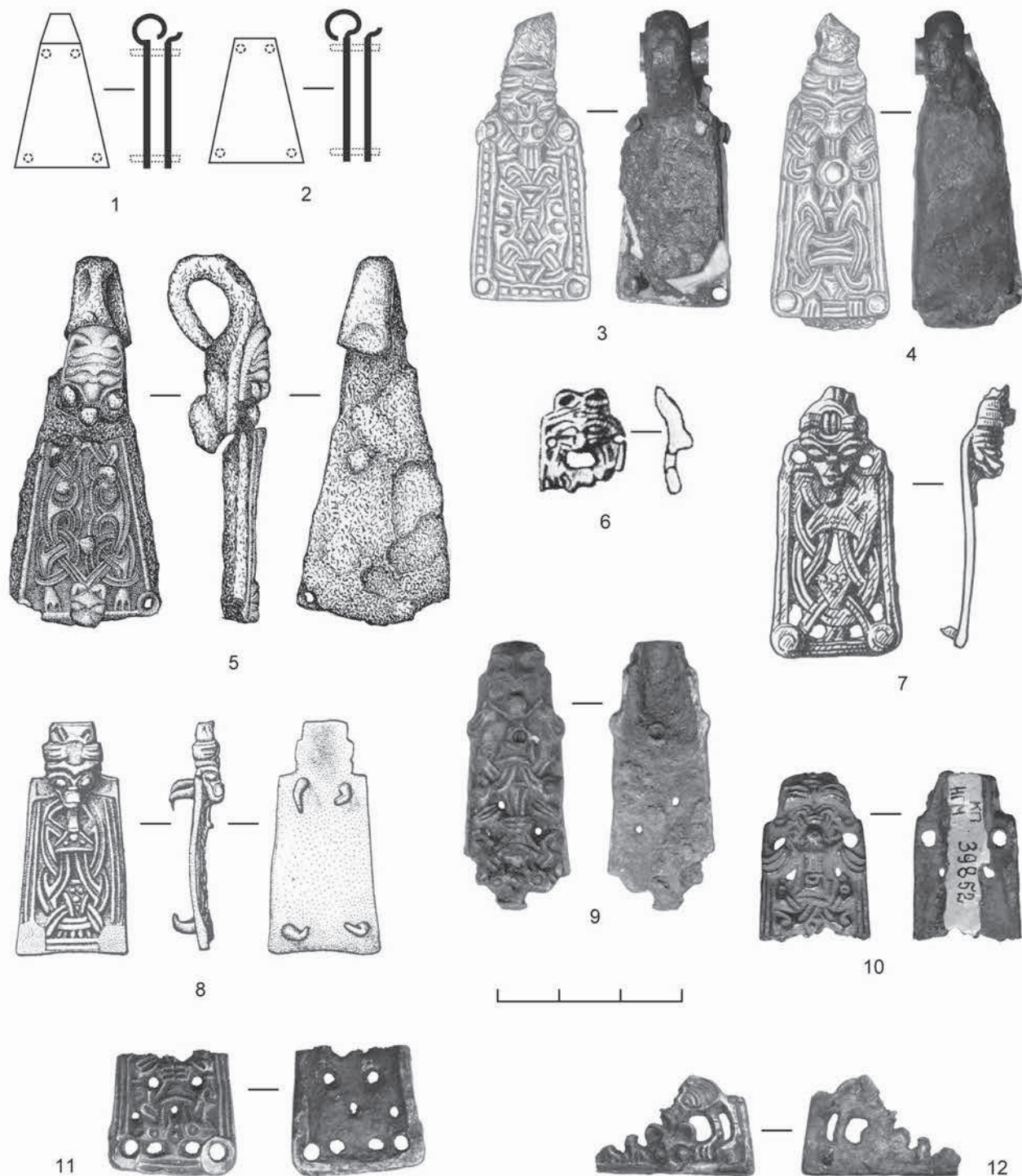


Рис. 3. Направляющие ремней оголовья: 1–2 — конструкция направляющих ремней оголовья — класс 1: комбинированные направляющие (Т1), вид 1 и вид 2; 3–4 — Тульская обл., гор. Супруты, клад 1969 г.; 5 — Смоленская обл., Гнёздово, П-78(54)/Сиз-1896-1897; 6 — Ярославская обл., пос. Тимерево, 1976 г. (Дубов, 1982. С. 226); 7 — Новгородская обл., Рюриково городище (Носов, 1990. С. 125); 8 — Вологодская обл., случайная находка; 9 — Новгородская обл., Рюриково городище; 10 — Новгородская обл., Рюриково городище; 11–12 — Новгородская обл., случайные находки (Янссон, 1999. Рис. 1, 5)

Fig. 3. Bridle strap distributors: 1–2 — construction of bridle strap guides — class 1: compound distributors (T1), view 1 and view 2; 3–4 — Tula Oblast, city of Supruty, hoard of 1969; 5 — Smolensk Oblast, Gnezdovo, П-78(54)/Сиз-1896-1897; 6 — Yaroslavl Oblast, settlement-site of Timerevo, 1976; 7 — Novgorod Oblast, Ryurik Gorodishche; 8 — Vologda Oblast, stray find; 9 — Novgorod Oblast, Ryurik Gorodishche; 10 — Novgorod Oblast, Ryurik Gorodishche; 11–12 — Novgorod Oblast, stray finds

ной пластиной из цветного металла при помощи штифтов или заклепок.

В этом классе также можно выделить два вида. В пластинах первого вида (Т2S1) петля загибалась в обратную сторону непосредственно в верхней части трапециевидной пластины. К этому виду можно уверенно отнести пять находок (рис. 4, 3–5, 6, 7). Второй вид (Т2S2) характеризуется петлей, которая не только являлась креплением к псалию, но и переходила в крепление для ремня и была снабжена отверстием для заклепки (рис. 4, 8). Аналогией к находке из кургана Л-35 (рис. 4, 6) может служить находка из клада Смисс (рис. 2, 8), а четыре направляющих из погребения № 110 из могильника Ире на о. Готланд (рис. 5, 7), в свою очередь, практически идентичны по форме, оформлению крепления и орнаменту находке из Ц-18(59)/Сиз-1882 (рис. 4, 7).

В качестве дополнительного замечания к характеристике предметов следует отметить, что две упомянутые находки из Гнёздова (рис. 4, 6, 7) имеют следы вторичного использования и демонтажа первоначального крепления. Не исключено, что они являлись литейным браком. В случае с направляющим из кургана Л-35 заметны следы стачивания остатков петли, а в двух направляющих из кургана Ц-18(59)/Сиз-1882 в остатке петли было проделано отверстие, вероятно, требуемое для вторичного использования.

Многие из находок сохранили следы позолоты. Почти все направляющие выполнены из цветного металла и украшены традиционным скандинавским орнаментом в стиле Борре.

Представляется важным отдельно остановиться на рассмотрении орнамента, украшающего направляющие. В предложенной классификации орнамент рассматривается как отдельный признак, позволяющий выделить подвиды в границах классов и видов (табл. 3). Для удобства рассмотрим древнерусские находки в совокупности со скандинавскими предметами. Орнамент — признак, который в настоящей классификации позволяет определить подвид. Однако одинаковые орнаментальные решения в ряде случаев характерны для направляющих, выполненных в техническом плане неодинаково и принадлежащих, соответственно, разным классам и видам. В связи с этим по композиции орнамента и включенным в него элементам все находки направляющих с

территорий Древней Руси и Скандинавии могут быть разбиты на восемь условных групп.

Общим элементом для всех групп является присутствие зооморфной маски в фас в верхней стороне трапеции. Похожие изображения можно увидеть на равноплечных фибулах, например, из кургана № 158 в Бирке (*Aagerd*, 1984. S. 98).

К первой группе относится пара коротких направляющих от удил из Супрут (Т1S1a) и направляющие из погребения № 644 из Бирки. В основе композиции лежит ленточное плетение из двойных лент, украшенное перехватами и треугольниками (рис. 3, 3; 5, 2). В качестве примера аналогии орнамента и формы к направляющим из Бирки и Супрут можно привести щиток пряжки из погребения № 71 в Бирке (рис. 5, 9).

Вторая группа — наиболее многочисленная — представлена находками направляющих от удил из Супрут, из кургана Ц-78(54)/Сиз-1896-1897, неизвестного кургана из Гнёздова, из Тимерева (Т1S1b, Т1S2a, Т2S1b), а также из кургана № 1 в Борре и, вероятно, находкой из кургана Скопинтул. Здесь орнамент представляет собой ленточное плетение в виде восьмерковидных фигур со звериными лапками в составе ленточного плетения, охватывающими края или повернутыми навстречу друг другу (рис. 2, 1, 2; 3, 4–6; 4, 5, 8; 5, 1, 4).

К третьей группе относятся находки из слюев Рюрикова городища и пара направляющих из случайных находок на территории Вологодской области (Т1b), а также находка из раскопок поселения Шестовицы в 2009 г. (*Андрощук, Зоценко*, 2012. Рис. 11). В основе композиции ленточное плетение из двойных лент, образующее восьмерковидные фигуры (Рюриково городище, Вологодская область) (рис. 3, 7, 8). Направляющая с Рюрикова городища и Шестовиц ажурная, все остальные предметы — нет.

Четвертая группа представлена двумя находками с Рюрикова городища, случайной находкой из Новгородской области (Т1c) и направляющей с поселения Бирка (рис. 3, 9–11; 5, 3). В состав ленточного плетения, украшающего эти предметы, включены головы хищных птиц в профиль. Подобные изображения представлены на серии уздечных накладок из курганов Ц-18(59)/Сиз-1882, Ц-74(16)/Серг-1900, Ц-3/Рад-1942, а также из кургана № 11 из Седнева (Украина, Черниговская область). В Нор-

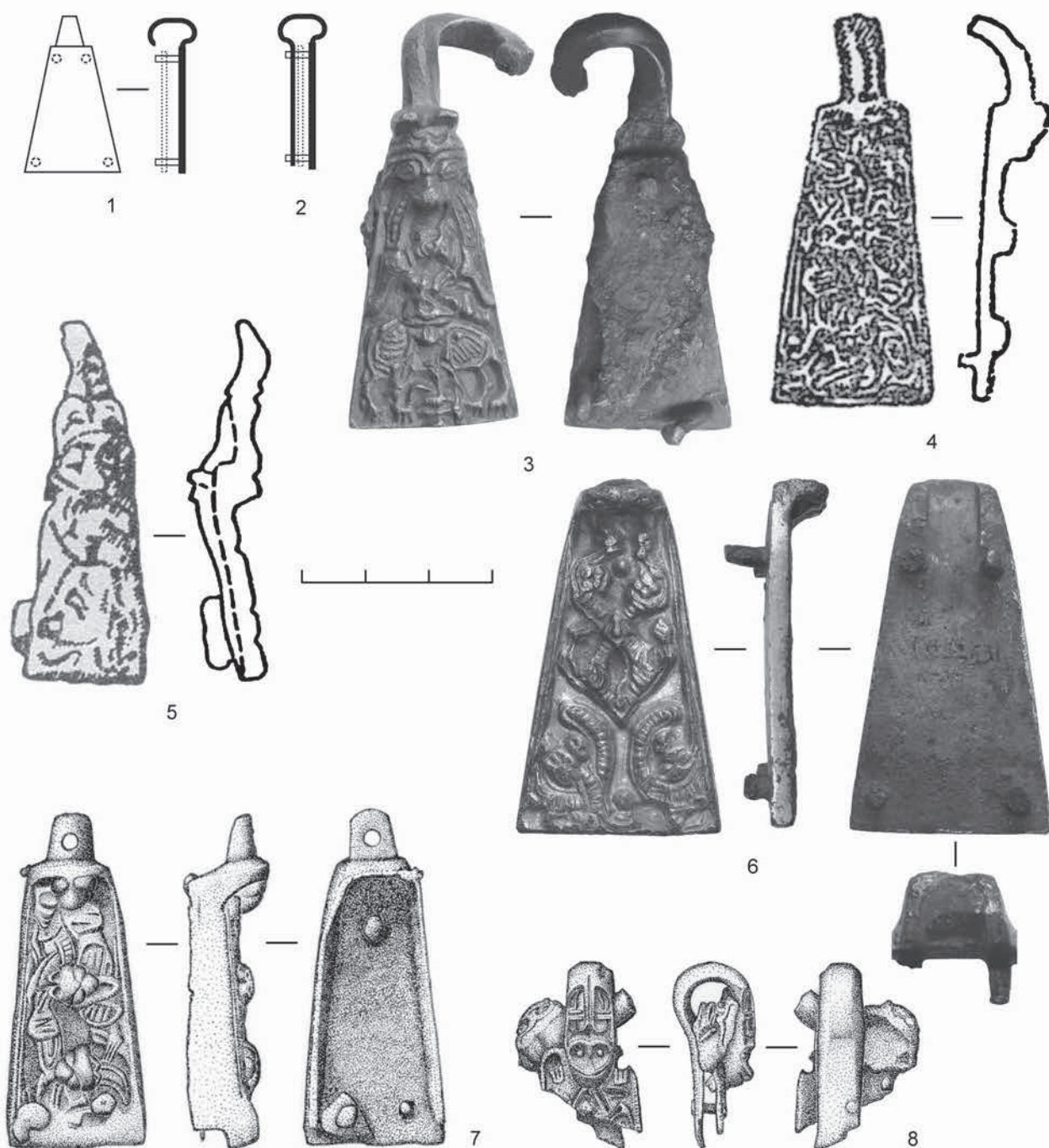


Рис. 4. Направляющие ремней оголовья: 1–2 — конструкция направляющих ремней оголовья — класс 2: цельнолитые направляющие (Т2), вид 1 и вид 2; 3 — Тульская обл., гор. Супруты, раскоп XXVII (Мурашева, 2008. Рис. III); 4 — Ярославская обл., мог. Тимерёво, курган распаханый, 1976 г. (Дубов, 1982. С. 203); 5 — Ярославская обл., пос. Тимерёво, 1975 г. (Дубов, 1982. С. 210); 6 — Смоленская обл., Гнёздово, Л-35/Авд-1949; 7 — Смоленская обл., Гнёздово, Ц-18(59)/Сиз-1882; 8 — Смоленская обл., Гнёздово, курган (?)/Сиз-?

Fig. 4. Bridle strap distributors: 1–2 — construction of bridle strap distributors — class 2: cast single-piece distributors (T2), view 1 and view 2; 3 — Tula Oblast, city of Supruty, Excavation XXVII; 4 — Yaroslavl Oblast, burial ground of Timerevo, ploughed tumulus, 1976; 5 — Yaroslavl Oblast, settlement-site of Timerevo, 1975; 6 — Smolensk Oblast, Gnezdovo, Л-35/Авд-1949; 7 — Smolensk Oblast, Gnezdovo, Ц-18(59)/Сиз-1882; 8 — Smolensk Oblast, Gnezdovo, barrow (?)/Сиз-?



Рис. 5. Удила, псалии, направляющие: 1 — Норвегия, Вестфолд, Борре, курган № 1 (Möller-Wille, 1986. S. 156, 159); 2 — Швеция, Бирка, погребение № 644 (Arbman, 1940. Taf. 28, 6); 3 — Швеция, пос. Бирка, гарнизон (Hedenstierna-Jonson, 2006. S. 10, Fig. 9); 4 — Швеция, Адельсо, курган «Скопинтул» (Rydh, 1986. S. 117–118); 5 — Смоленская обл., Гнёздово, Ц-74(16)/Серг-1900; Ц-2/Рад-1942; Черниговская обл. Седнев № 11. 6 — Смоленская обл. Гнёздово, Ц-18(59)/Сиз-1882; 7 — Швеция, о-в Готланд, Хелви, могильник Ире, погребение № 110 (Stenberger, 1961. S. 44, Abb. 44); 8 — Швеция, о-в Готланд, комплекс (?) (Thunmark-Nylen, 1998b. Taf. 266); 9 — Швеция, Бирка, погребение № 71 (Maixner, 2004. S. 196); 10–11 — Норвегия, монастырь Ваэрне, в Род, клад (Wilson, Klindt-Jensen, 1966. Pl. XXIX)

Fig. 5. Bits, check-pieces, strap distributors: 1 — Norway, Vestfold, Borre, barrow no. 1; 2 — Sweden, Birka, burial no. 644; 3 — Sweden, settlement of Birka's garrison; 4 — Sweden, Adelsö, «Skopinntull» barrow; 5 — Smolensk Oblast, Gnezdovo, Ц-74(16)/Серг-1900; Ц-2/Рад-1942; Chernigov Oblast, Sednev, no. 11; 6 — Smolensk Oblast, Gnezdovo, Ц-18(59)/Сиз-1882; 7 — Sweden, island of Gotland, Helvi, cemetery of Ire, burial no. 110; 8 — Sweden, island of Gotland, complex (?); 9 — Sweden, Birka, burial no. 71; 10–11 — Norway, monastery of Vaerne, Rod, hoard

вегии в кладе из монастыря Ваэрне аналогичные головы птиц украшают наконечник ремня и дуги шпор (Wilson, Klindt-Jensen, 1966. Pl. XXIX) (рис. 5, 5, 6, 10, 11).

Пятая группа представлена находкой из культурного слоя городища Супруты, находками из распаханного кургана в Тимерева (в связи со схематичным изображением в публикации находка относится к этой группе с оговорками) (T2S1a) и случайной находкой из Новгородской области (T1d) (рис. 3, 12; 4, 3, 4). В составе композиции — зооморфные существа с поперечной насечкой на тулове и голо-

вами кошачьих в фас. Близкой аналогией к изображенным мордам кошачьих можно назвать маски на круглых фибулах типа II A по классификации И. Янссона (Jansson, 1984. S. 61–62).

Шестая группа представлена идентичными находками четырех направляющих из погребения № 110 могильника Ире на о. Готланд и двух направляющих из погребения Ц-18(59)/Сиз-1882 из Гнёздова (T2S2a). Орнамент в виде повернутых в профиль тел зверей, покрытых поперечной насечкой, и мордами, развернутыми анфас (рис. 4, 7; 5, 7).

Седьмая группа — направляющие из кургана Л-35 в Гнёздове (T2S1c) и клада ювелира из Смисс (рис. 2, 8; 4, 6). Они орнаментированы изображениями вытянутых фигур зверей с поперечной насечкой и масками в фас. Орнамент предположительно относится к стилю Йеллинг. В пользу этого может свидетельствовать и близкое по исполнению художественное решение на языковидных фибулах типа I (неизвестный комплекс) и II (погребения № 37) в Бирке (*Maixner*, 2004. S. 129, Taf. 11, 4–5).

Восьмая группа представлена двумя ажурными направляющими из неизвестного погребального комплекса на о. Готланд (рис. 5, 8). В составе орнамента — сложно переплетенные фигуры зверей с лапами и ленточным орнаментом.

Стоит отметить, что среди рассмотренных древнерусских изделий можно выделить более качественно проработанные предметы и более грубые. Так, в пятой группе случайная находка из Новгородской области с детальной проработкой кошачьей фигурки (рис. 3, 12) является более качественным экземпляром по отношению к находке цельнолитой направляющей с аналогичным орнаментом из раскопок на городище Супруты (рис. 4, 3).

Наиболее качественными по исполнению образцами среди направляющих и псалий следует признать находки из неизвестного курганного комплекса из раскопок В. И. Сизова в Гнёздове (рис. 1, 3; 4, 8), направляющую из кургана Ц-78(54)/Сиз-1896 — 1897 в Гнёздове (рис. 3, 5) и находку из Новгородской области (рис. 3, 12). Высокий уровень исполнения демонстрируют и удила из Супрут (рис. 1, 1; 3,

3, 4). Тем не менее даже лучшие образцы направляющих не отражают действительного богатства парадного убранства верховного коня. У всех этих предметов были очевидные образцы, выполненные в серебре, покрытые позолотой и чернью, а также украшенные филигранью. Лучшее тому свидетельство — клад из монастыря в Ваэрне (Норвегия), предметы из которого действительно отражают парадное убранство коня богатого всадника высокого социального ранга (рис. 5, 10, 11).

Наиболее сложным остается вопрос датировки указанных находок. Все удила подобного типа и элементы, к ним относящиеся, можно уверенно датировать X в. Для определения более точных дат необходимо в первую очередь обратить внимание на скандинавские закрытые комплексы, из которых происходят известные нам аналогии (табл. 4).

Даты этих комплексов относятся к периоду не ранее первых десятилетий—середины X в. Датировка погребения Йеллинг и погребения Гокстад, в которых одновременно встречаются предметы, декорированные в стилях Борре и Йеллинг, относятся к середине—второй половине X в. Следует подчеркнуть, что даты для кургана из Борре и кургана Йеллинг определены на основе дендрохронологического анализа, а сооружение самих погребений могло произойти даже немного позднее указанных дат (*Müller-Wille*, 2001. S. 246). Взяв в качестве отправной точки предложенные в современной западной историографии датировки, рассмотрим закрытые комплексы с удилами и направляющими с территории Древней Руси. Мы можем говорить о семи закрытых комплексах, да-

Таблица 4. Датировка погребений на территории Скандинавии

Table 4. Dates of burials found in Scandinavia

Погребение	Дата, X в.	Источник
Швеция, Бирка, погребение № 644	не ранее 920–921 гг.	<i>Maixner</i> , 2004. Tab. 2
Швеция, курган «Скопинтул»	900-е гг.	<i>Еремеев</i> , 2007. С. 253.
Швеция, о. Готланд, м. Ире, п. № 110	не ранее первых десятилетий X в.	<i>Thunmark-Nylen</i> , 1998a. Text III: 2, 692
Норвегия, Борре, курган № 1	первая половина X в.	<i>Müller-Wille</i> , 2001. S. 246.
Швеция, о. Готланд, клад ювелира из Смисс	середина—вторая половина X в.	<i>Jansson</i> , 1995. С. 85.
Швеция, Бирка, Birka's Garrison	вторая половина X в.	<i>Hedenstierna-Jonson</i> , 2006. Part I, 52, Part V, 9–10
Дания, курган Йеллинг	около 958/959	<i>Müller-Wille</i> , 2001. S. 246
Норвегия, курган Гокстад	вторая половина X в.	<i>Müller-Wille</i> , 2001. S. 246
Швеция, курган Антуна	не ранее 917/918 г.	<i>Еремеев</i> , 2007. С. 253

тировки которых могут подвергаться обсуждению — это четыре комплекса из Гнёздовского могильника, распаханное погребение из Тимерева и клад 1969 г. с городища Супруты.

В настоящее время для погребальных комплексов с территории Гнёздова единственным уверенным хронологическим маркером может служить время появления круговой керамики. Эта датировка была предложена и обоснована Е. В. Каменецкой (*Каменецкая*, 1998. С. 125) и подтверждается в настоящее время материалами раскопок на территории пойменной части селища (*Мурашева и др.*, 2007. С. 71). Можно говорить о выделении двух периодов: «безгончарного» — до 30-х гг. X в.; «гончарного» — после 30-х гг. X — начало XI в. В этом случае находка в закрытом комплексе гончарной керамики указывает на время сооружения кургана — не ранее второй четверти X в. Наличие только лепной керамики в погребении дату не определяет, поскольку лепная посуда бытовала в Гнёздове вплоть до начала XI в. Скандинавские предметы различных типов также встречаются в погребениях в различных комбинациях, но их датировка не в полной мере совпадает с традиционными скандинавскими датами. Они могут дать лишь вспомогательную информацию. Монеты же встречены в комплексах с направляющими только один раз.

Погребение Ц-18(59)/Сиз-1882 содержит направляющие, аналогичные обнаруженным в захоронении № 110 могильника Ире. Погребение № 110 в могильнике Ире датируется очень условно временем не ранее первых десятилетий X в. (*Thunmark-Nylen*, 1998a. Text III: 2, 692). В этом же гнёздовском погребении найдена овальная фибула типа 51С по типологии И. Янсона (*Jansson*, 1984. S. 52–53). Согласно последним уточненным данным фибулы этого типа бытуют не ранее середины X в., а преимущественно во второй половине столетия (*Андрощук*, 2009. С. 80). В погребении также обнаружен наконечник ножен меча с изображением птицы. Согласно типологии С. Ю. Каинова, этот наконечник относится к третьему варианту первой группы (Гн-І.1.3). Автор предполагает широкую датировку для этой группы в рамках X в., однако отмечает, что второй и третий варианты являются продуктом производства мастеров на территории Древней Руси, тогда как первый вариант, вероятнее всего, происходит с территории Бирки (*Каинов*, 2009. С. 87–88). Там же обнаружены накладки со сканди-

навским орнаментом в виде голов птиц. Элементы орнамента аналогичны тем, которые украшают направляющие четвертой орнаментальной группы. Таким образом, погребение Ц-18(59) может быть датировано временем не ранее середины—второй половины X в.

Курган Ц-78(54)/Сиз-1896-1897 в составе инвентаря содержит обломок равноплечной фибулы, вероятнее всего, относящейся к типу IV A: 1 (*Aagård*, 1984. S. 99). Фибулы IV группы широко датируются автором в рамках столетия, кроме того, упоминается, что разновидность IV A: 1 встречается в погребении № 969 в Бирке вместе с парой овальных фибул 51 типа по типологии И. Янсона, что в целом уверенно указывает на X в. (*Ibid.* S. 109). Кроме того, в гнёздовском погребении обнаружен круговой сосуд (на основании дневниковых записей), что дает нам дату сооружения погребения не ранее 30-х гг. X в.

В кургане Л-35 из датирующих предметов была обнаружена равноплечная фибула типа 67 по Я. Петерсену (*Petersen*, 1928. S. 83) или тип III F: 1 по Г.-Б. Аагард. Датировка указанного типа фибул последним автором определяется X в. (*Aagård*, 1984. S. 102, 108). Кроме того, в кургане обнаружена лепная и круговая керамика, сочетание которой определяет нижнюю границу сооружения насыпи не ранее 30-х гг. X в. Направляющая из этого кургана практически идентична находке из клада ювелира из Смисс. Этот клад датируется серединой—второй половиной X в. (*Jansson*, 1995. S. 84)

Курган Л-113 содержит лепную и круговую керамику с линейно-волнистым орнаментом, накладки среднеднепровского облика, гребень, железный ледоходный обувной шип, иглу от круглой фибулы, металлические оковки. Нижнюю границу сооружения погребения определяет наличие круговой керамики (30-е гг. X в.), а присутствие накладок среднеднепровского облика относит комплекс ко времени не ранее середины—второй половины X в. (*Орлов*, 1984. С. 94).

Таким образом, погребальные комплексы Гнёздова, в которых обнаружены фрагменты псалиев и направляющие, относятся преимущественно к середине—второй половине X в.

Распаханый курган 1976 г. из Тимерева датируется автором раскопок на основании находок и типа меча временем после середины X в. (*Дубов*, 1982. С. 129). Позднее этот меч был отнесен к варианту 4 типа Е и отмечалось, что на

основании датировки найденного здесь гребня (вторая группа по О. И. Давидан) нижняя граница погребения должна быть отнесена ко времени не ранее 920-х гг. (Каинов, 2001. С. 57).

Клад с городища Супруты предположительно датируется В. В. Мурашевой первой половиной X в. (Мурашева, 2008. С. 34–35). Изображения кошачьих морд на наконечниках ремней в составе клада и накладках на ремни уздечного набора близки к круглым фибулам типа П:А. Они происходят из погребений Бирки, нижняя граница которых, согласно находкам монет, в целом определяется временем не ранее первой четверти X в. (Jansson, 1984. S. 72). Кроме того, две из четырех направляющих аналогичны находкам в кургане № 644 в Бирке. Нижняя граница этого погребения по самой поздней монете отнесена ко времени не ранее 920–921 гг. Там же обнаружены две овальные фибулы типа 51С (Maixner, 2004. S. 124, Tab. 2). Датировка последних, как уже упоминалось, в настоящее время определяется как середина–вторая половина X в. В связи с этим авторскую датировку клада можно уточнить. Видимо, он был зарыт не ранее первых десятилетий или даже середины X в.

Ко второй половине X в. относится распределитель из раскопок на территории размещения гарнизона Бирки (*Hedenstierna-Jonson*, 2006. Part I. S. 52; Part V. S. 9–10). Вероятно, с этим временем стоит соотносить и направляющие, украшенные ленточным орнаментом и головами птиц, происходящие с Рюрикова городища, а также случайную находку из Новгородской области. Накладки, орнаментированные аналогичными головами птиц, происходят из трех погребений в Гнёздове. Первый курган Ц-18(59)/Сиз-1882 (с двумя направляющими) датируется временем не ранее середины — второй половины X в., курган Ц-2/Рад-1942 — серединой X в. (Raddatz, 1991. S. 167). Сооружение третьего кургана Ц-74(16)/Серг-1900 также связано со второй половиной X в. Во всех указанных курганах имеются и другие элементы скандинавских уздечных наборов в виде накладок, обойм, наконечников ремней и пряжек ремней оголовья. Аналогичные накладки с головами птиц найдены в составе инвентаря в кургане № 11 из Седнева (Черниговская область). Этот комплекс можно отнести к периоду не ранее середины X в. на основании присутствия в нем инкрустированных накладок среднеднепровского облика.

Необходимо отметить, что в семи случаях (курган № 1 в Борре, курган Скопинтул, погребение № 110 могильника Ире, неизвестный комплекс с о. Готланд, курган Ц-18(59)/Сиз-1882, супрутский клад и случайная находка уздечного набора из Вологодской области) в составе инвентаря содержатся и другие элементы украшения ремней оголовья, которые не только аналогичны друг другу внутри этой группы, но и часто встречаются в составе других оголовий скандинавского облика на территориях Древней Руси и Скандинавии. Сюда входят прямоугольные накладки, украшенные изображением морды зверя в фас, прямоугольные накладки с головами птиц в профиль, наконечники ремней и т. д.

Эти украшения встречаются в слоях поселений и погребениях также преимущественно в период середины–второй половины X в. (Новиков, 2009. С. 20–21). Наиболее логичным представляется рассматривать удила с орнаментированными пластинами и направляющими ремней оголовья в контексте общей моды на оголовья скандинавского облика. В связи с вышеизложенным можно датировать подобные предметы временем ближе к середине–второй половине X в. Важно отметить, что предметы этого типа используются на территориях Скандинавии и Древней Руси в одно и то же время, т. е. мы не наблюдаем практически никакого хронологического разрыва в появлении предметов в этих регионах.

Нерешенным остается вопрос о присутствии в некоторых погребениях направляющих без удили и других элементов украшений уздечных наборов. Не ясно, можно ли в этом случае относить погребения, содержащие трупопожжения, к группе воинских погребений с конем или снаряжением всадника? Очевидно, что нельзя исключать и попадания в погребение вещи в качестве дара человеку, не имеющему при этом особого статуса или отношения к дружине. Эти вопросы связаны с толкованием особенностей погребального обряда на территории Древней Руси в X в., и в настоящей статье могут быть только обозначены, но не решены.

Подводя итоги, еще раз отметим, что, по всей вероятности, назрела необходимость выделить удила с двухзвенным и трехзвенным грызлом, орнаментированными цельнолитыми кольцевидными псалями с трехлопастным центральным элементом и фигурными зоо-

морфными выступами, снабженными направляющими ремней оголовья, в отдельный тип в составе типологии А. Н. Кирпичникова. Оголовья подобного рода — яркий пример предметов скандинавского облика на территории Древней Руси, массовое распространение которых приходится на вторую четверть—вторую половину X в.

- Андрощук*, 2009 — *Андрощук Ф. А.* Мечи и некоторые проблемы хронологии эпохи викингов // Краеугольный камень. Археология, история, искусство, культура России и сопредельных стран. СПб., М., 2009. Т. 1.
- Андрощук, Зоценко*, 2012 — *Андрощук Ф. А., Зоценко В. Н.* Скандинавские древности Южной Руси: Каталог. Paris, 2012.
- Дубов*, 1982 — *Дубов И. В.* Северо-восточная Русь в эпоху раннего средневековья. Л., 1982.
- Еремеев*, 2007 — *Еремеев И. И.* Новгородские сопки и большие курганы Средней Швеции: проблемы сравнительного исследования // У истоков русской государственности: Историко-археологический сб.: Материалы междунар. науч. конф. (Великий Новгород, 4–7 октября 2005 г.). СПб., 2007.
- Каинов*, 2001 — *Каинов С. Ю.* Еще раз о датировке гнёздовского кургана с мечом из раскопок М. Ф. Кусцинского (к вопросу о нижней дате Гнёздовского могильника) // Гнёздово. 125 лет исследования памятника. М., 2001 (Труды ГИМ; Вып. 124).
- Каинов*, 2009 — *Каинов С. Ю.* Наконечники ножен мечей из Гнёздова // Acta Militaria Mediaevalia V. Kraków—Sapok, 2009.
- Каменецакая*, 1998 — *Каменецакая И. В.* Керамика Гнёздова как показатель торговых и этнических контактов // Историческая археология. Традиция и перспективы: К 80-летию со дня рождения Д. А. Авдусина. М., 1998.
- Кирпичников*, 1973 — *Кирпичников А. Н.* Снаряжение всадника и верхового коня на Руси IX–XIII вв. Л., 1973 (САИ; Вып. Е1–36).
- Мурашева*, 2008 — *Мурашева В. В.* Супрутский клад из раскопок 1969 г. М., 2008.
- Мурашева, и др.* 2007 — *Мурашева В. В., Енисосова Н. В., Фетисов А. А.* Кузнечно-ювелирная мастерская пойменной част и Гнёздовского поселения // Гнёздово. Результаты комплексных исследований памятника. М., 2007.
- Новиков*, 2009 — *Новиков В. В.* Уздечные наборы на территории Древней Руси в IX–XI вв. (по материалам погребений и поселений): Автореф. дис. ... канд. ист. наук. М., 2009.
- Носов*, 1990 — *Носов Е. Н.* Новгородское (Рюриково городище). Л., 1990.
- Носов и др.*, 1994 — *Носов Е. Н., Хвоцинская Н. В., Янссон И.* Могильник у деревни Кривой Наволок в Юго-Восточном Приладжье (по следам забытой коллекции Новгородского музея) // Новые источники по археологии Северо-Запада. СПб., 1994.
- Орлов*, 1984 — *Орлов Р. С.* Среднеднепровская традиция художественной металлообработки в X–XI вв. // Культура и искусство средневекового города. М., 1984.
- Спицын*, 1905 — *Спицын А. А.* Гнёздовские курганы в раскопках С. И. Сергеева // Известия Археологической комиссии. СПб., 1905. Вып. 15.
- Ширинский*, 1999 — *Ширинский С. С.* Указатель материалов курганов, исследованных В. И. Сизовым у д. Гнёздово в 1881–1901 гг. // Гнёздовский могильник: Исследования и публикации. Ч. 1: Археологический раскопки 1874–1901 гг. (по материалам ГИМ). М., 1999 (Труды ГИМ. Памятники культуры; Вып. 36).
- Янссон*, 1999 — *Янссон И.* Скандинавские находки IX–X вв. с Рюрикова городища // Великий Новгород в истории средневековой Европы. М., 1999.
- Aagård*, 1984 — *Aagård G.-B.* Gleicharmige Spangen // Birka II: 2. Systematische Analysen der Gräberfunde. Stockholm, 1984.
- Arbman*, 1940 — *Arbman H.* Birka I. Die Gräber. Tafeln. Uppsala, 1940.
- Arne*, 1934 — *Arne T. J.* Das Bootgräberfeld von Tuna in Alsike. Stockholm, 1934.
- Arwidsson*, 1942 — *Arwidsson G.* Valsgårde 6. Die Gräberfunde von Valsgårde I. Stockholm, 1942.
- Hedenstierna-Jonson*, 2006 — *Hedenstierna-Jonson C.* The Birka Warrior. Stockholm, 2006.
- Jansson*, 1984 — *Jansson I.* Ovale Schlenkspangen // Birka II: 2. Systematische Analysen der Gräberfunde. Stockholm, 1984.
- Jansson*, 1995 — *Jansson I.* Dress pins of East Baltic type made on Gotland. Archaeology East and West of the Baltic. Stockholm, 1995.
- Maixner*, 2004 — *Maixner B.* Die tierstilverzieren Metallarbeiten der Wikingerzeit aus Birka unter besonderer Berücksichtigung des Borrestils // Zwischen Tier und Kreuz. Untersuchungen zur wikingerzeitlichen Ornamentik im Ostseeraum. Wachholtz Verlag. Mainz, 2004.
- Müller-Wille*, 1972 — *Müller-Wille M.* Zwei wikingerzeitliche Prachtschwerter aus der Umgebung von Haithabu // Offa. 1972. Bd 29.
- Müller-Wille*, 1986 — *Müller-Wille M.* Bild und Bildträger. Beispiele im Borre- und Jellingstil // Zum Problem der Deutung frühmittelalterlicher Bildinhalte. Marburg, 1986.
- Müller-Wille*, 2001 — *Müller-Wille M.* Tierstile des 8.–12. Jhrs. im Norden Europas. Dendrochronologie und kunsthistorische Einordnung // Tier. Menschen. Götter. Wikingerzeitliche Kunststile und ihre neuzeitliche Rezeption. Göttingen, 2001.
- Petersen*, 1928 — *Petersen J.* Vikinetidens Smykker. Stavanger, 1928.
- Petersen*, 1951 — *Petersen J.* Vikingetidens Redskaper. Oslo, 1951.
- Raddatz*, 1991 — *Raddatz K.* Archäologische Beobachtungen in Gnezdovo bei Smolensk // Neue Ausgrabungen und Forschungen in Niedersachsen. Hildesheim, 1991. Bd 19.

- Rydh, 1986 — *Rydh H.* Förhistoriska undersökningar på Adelsö. Stockholm, 1986.
- Schönbäck, Thunmark-Nylen, 2002 — *Schönbäck B., Thunmark-Nylen L.* De vikingatida båtgravarna vid Valsgårde — relativ kronologi // Fornvännen. Stockholm, 2002. Vol. 97.
- Stenberger, 1961 — *Stenberger M.* Das Gräberfeld die Ihre im Kirchspiel Hellvi auf Gotland. Die Wikingerzeitliche Abschnitt // Acta Archæologica. Kopenhagen, 1961. Vol. 32.
- Thunmark-Nylen, 1998a — *Thunmark-Nylen L.* Die Wikingerzeit Gotlands. Stockholm, 1998. Bd. 3. 2: Text.
- Thunmark-Nylen, 1998b — *Thunmark-Nylen L.* Die Wikingerzeit Gotlands. Stockholm, 1998. Bd. 2: Typentafeln.
- Wilson, Klindt-Jensen, 1966 — *Wilson D. M., Klindt-Jensen O.* Viking Art. New York, 1966.

About One of the Types of Scandinavian Bridle Sets of the 10th Century from the Territory of Ancient Rus' and Scandinavia

V. V. Novikov

This article presents finds concerned with a distinctive type of bridle sets which was spread over the territories of Scandinavia and Ancient Rus' in the 10th century. These bridle sets included bits and peculiar cheek-pieces cast as a single piece from a copper alloy. Each ring in the cheek-pieces was divided by a three-blade relief central element, the terminals of which were shaped as zoomorphic masks. At the two ends of the arc of the rings there were figured protrusions in the form of turned heads of horses or dragons. In addition, on the cheek-pieces, there were four trapeziform clips fixing the straps of the bridle. Both the cheek-pieces themselves and the clips for straps were gilded and ornamented in one of the two Scandinavian styles — Borre or Jellinge. Now, 11 finds of such sets are known in Scandinavia and 23 from the area of Ancient Rus' (Tabl. 1, 2).

Especially noteworthy is the most important group of elements in the composition of the bridle sets — the trapezoid fixations for the leathern straps. In the present article, a classification and special terms (guides of the bridle straps) are proposed for this group. Depending on the features of their construction, the guides can be subdivided into two classes (Tabl. 3). The first class (T1) includes the guides consisting of an iron base in the form of a trapezoid plate with a loop and an ornamented plate from a copper alloy either with holes for rivets or with pins cast as one piece with the plate (Fig. 3, 1, 2). The straps of the bridle were fixed between the iron base and the plate of non-ferrous metal by means of rivets. Most commonly, there were four holes for the rivets located at the corners of the trapeze (Fig. 3, 3, 6–8, 10–12). However, also specimens with three holes occur (two — at the corners of the base of the trapeze and one in the centre, slightly below the zoomorphic mask) (Fig. 3, 4, 5, 9). In the first class, two sub-

species can be distinguished according to the shape of the loop. This group now comprises 14 specimens.

The second class (T2) (6 specimens) comprises massive ornamented plates cast from non-ferrous metal together with the loops for their attachment to ring-shaped cheek-pieces (Fig. 4, 1, 2). The iron plate on the back is an auxiliary element: it can serve as an additional fixation or be absent altogether. The straps were fixed between the iron auxiliary plate and the main plate of non-ferrous metal by means of pins or rivets.

This class also can be subdivided into two subclasses. On the plates of the first type (T2S1), the loop was turned backwards immediately at the upper part of the trapezoid plate. We can reliably attribute five finds to that type (Fig. 4, 3–5, 6, 7). The second type (T2S2) is distinguished by a loop which was intended not only for attachment to the cheek-piece but also continued into a fixation for the strap and was provided with a hole for riveting (Fig. 4, 8).

In the classification proposed, the ornamental pattern serves as a separate indication which allows us to distinguish sub-types within the classes and types. Thus according to the composition of the design and its elements, all the finds from Scandinavia and Ancient Rus' can be subdivided into 8 groups.

The problem of dating of the finds in question remains the most complicated issue. In order to obtain more exact dates, one must consider firstly the Scandinavian and Ancient-Russian closed associations from which the known parallels come (Tabl. 4). Their cautious analysis suggests the dates of these objects to be close to the middle or second half of the 10th century. It is of importance that objects of this type were used in Scandinavia and Ancient Rus' simultaneously i.e. we cannot trace any chronological gap between their appearance in these two territories.