

**МАТЭРЫЯЛЫ ПА АРХЕАЛОГІІ БЕЛАРУСІ**  
**MATERIALS ON THE ARCHAEOLOGY OF BELARUS**

Зборнік навуковых артыкулаў  
Заснаваны ў 1957 годзе

**Выпуск 23**

**Археалагічныя даследаванні  
на тэрыторыі Беларусі  
ў 2009–2010 гадах**

**The archaeological investigations  
on the territory of Belarus  
in 2009–2010**

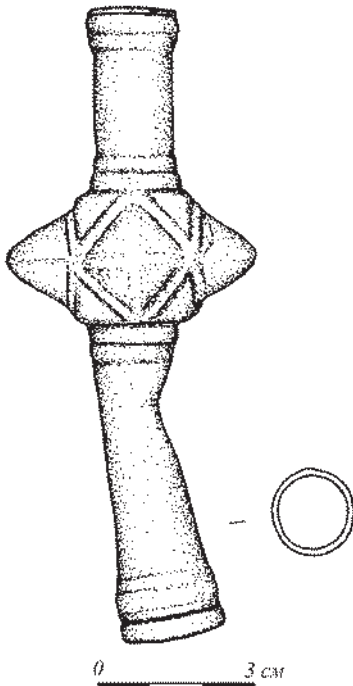


*М. А. Плавінскі, Нацыянальны гістарычны музей Рэспублікі Беларусь, загадчык аддзела археалогіі, нумізматыкі і зброі, кандыдат гістарычных навук (г. Мінск)*

## Наверша булавы з-пад вёскі Малыя Бесяды Лагойскага раёна

Да нядаўняга часу колькасць знаходак булаў старажытнаарускага часу з тэрыторыі Беларусі была адносна нязначнай і нават не дасягала трох дзесяткаў [6]. За апошнія некалькі гадоў у выніку бескантрольнага распаўсюджвання металадэтэктараў і з'яўлення незлічонах аматараў так званага металапошуку колькасць знаходак булаваў стала імкліва павялічвацца. У абсалютнай большасці выпадкаў звесткі аб колькі-небудзь дакладнай лакалізацыі месцаў знаходак і абставінах выяўлення дадзеных артэфектаў адсутнічаюць, што катастрафічна абясцэнвае іх навуковую каштоўнасць і пераўтварае іх звычайныя аб'екты калекцыянавання.

Дастаткова рэдкім выключэннем з'яўляецца артэфект, якому прысвечана сапраўднае паведамленне. Паводле наяўных звестак, ён быў выяўлены пры дапамозе металадэтэктара прыкладна вясной 2011 г. каля вёскі Малыя Бесяды Янушковіцкага сельсавета Лагойскага раёна. Звесткі аб якіх-небудзь спадарожных археалагічных матэрыялах у месцы знаходкі адсутнічаюць.



Мал. 1. Наверша булавы з-пад вёскі Малыя Бесяды Лагойскага раёна

Наверша булавы ўяўляе з сабе ўтулку вышынёй 12,2 см, а яе канцы ўпрыгожаны рэльефнымі валікамі (мал. 1). Знешні дыяметр утулкі ўверсе 1,8 см, унутраны – 1,4, унізе – 1,9 і 1,6 см адпаведна. Прыкладна па цэнтры ўтулкі (бліжэй да яе верхняга краю) размешчана полае пашырэнне ў выглядзе куба вышынёй 2,5 см. На кожнай з бакавых плашчын куба размешчана па адным пірамідальным шыпе. Шырыня наверша па вяршынях шыпоў – 4,4 × 4,8 см.

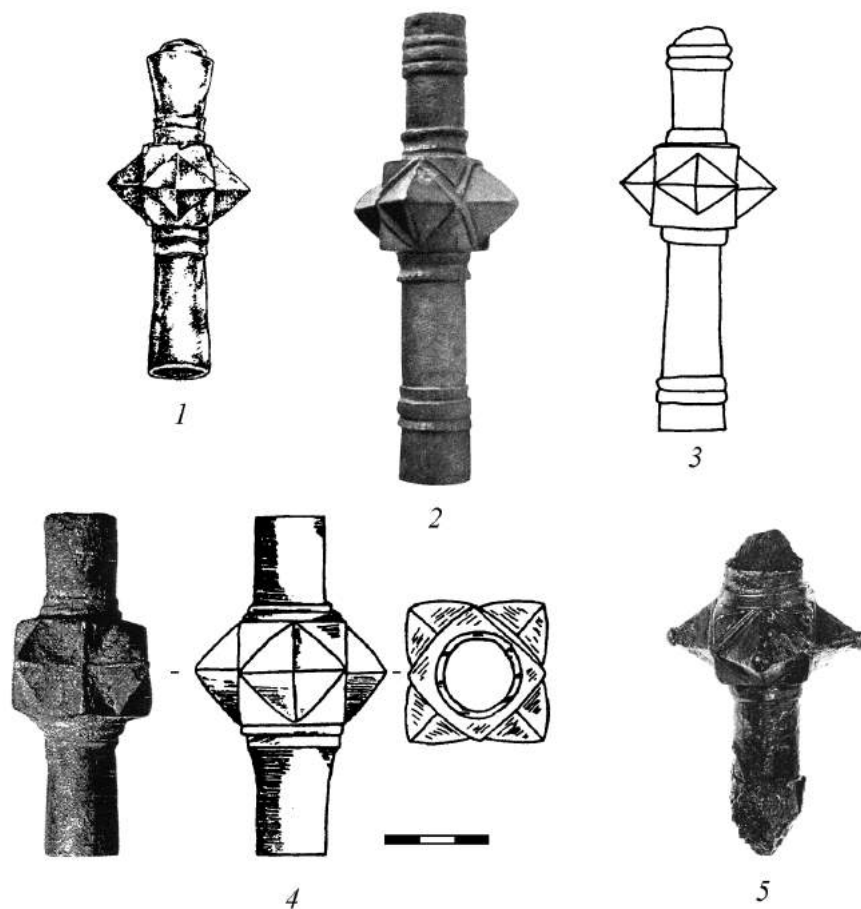
Наверша захавалася дастаткова добра. Яно пакрыта пацінай злёзнага колеру. На ўтулцы ў двух месцах маюцца сляды механічнага пашкоджання, нанесенага, найбольш верагодна, трактарным плугам падчас разворвання. У выніку гэтага ніжняя частка ўтулкі пагнута.

Ва ўнутранай частцы лага кубічнага пашырэння захавалася свінцовая заліўка, зробленая з мэтай павелічэння вагі наверша. Вага булавы ў сённяшнім выглядзе складае 140,3 г. Аднак можна меркаваць, што першапачаткова яна была некалькі большай, бо свінцовая заліўка магла захавацца толькі часткова.

Паводле марфалагічных прыкмет наверша належыць да булаў тыпу I паводле А. М. Кірпи́чнікава. Дадзены тып з'яўляецца самым старажытным на Русі. А. М. Кірпи́чнікаў шырока датаваў гэты тып IX(?)–XI стст., схіляючыся, як падаецца, да XI ст. [5, с. 48, 54, табл. 14].

Знаходкі навершаў тыпу I на Русі, як і ва Усходняй Еўропе ўвогуле, надзвычай нешматлікія (мал. 2). Да ліку ўласна старажытнаарускіх знаходак належаць навершы з кургана 2 групы VII Заслаўскага курганнага могільніка (канец X – пачатак XI ст.) [2, с. 187, мал. 1: II; 3, с. 70, 50, рис. 50] і з Троіцкага раскопу XII ў Ноўгарадзе [1, с. 107–110, рис. 1: 2]. Аналагічныя булавы паходзяць таксама з Цымлянскай (IX–X стст.) [5, с. 130–131, табл. XXVI: 5], волжска-булгарскага Білярскага гарадзішча (X–XI стст.) [4, с. 97, рис. 66: I, 67, табл. X: I], Грэтлінгба (Grötlingbo) на Готландзе [7, taf. 264: 2; 8, р. 316–317].

Зыходзячы з прыведзеных аналогій, датаванне булавы з-пад вёскі Малыя Бесяды можа быць вызначана ў шырокіх храналагічных межах канца X – па-



Мал. 2. Навершы булаў тыпу I паводле А. М. Кірпічнікава: 1 – Заслаўе; 2 – Цымлянская; 3 – Ноўгарад; 4 – Білярскае гарадзішча; 5 – Грэтлінгба

чатку XI ст. Ніжняя храналагічная мяжа вызначаецца паводле заслаўскага наверша, якое з’яўляецца найстаражытнейшай надзейна датаванай знаходкай дадзенага тыпу на Русі, а верхняя мяжа – паводле наўгародскай знаходкі, якая сведчыць, што выка-

рыстанне булаў гэтага тыпу магло працягвацца да першай чвэрці XII ст., хаця ў гэты час яны, напэўна, ужо з’яўляліся перажыткам [1, с. 109]. Улічваючы гэта, найбольш верагодным прадстаўляецца датаванне булавы з-пад вёскі Малыя Бесяды XI ст.

### Літаратура

1. Волков, И. В. Бронзовая булава из раскопок 1998 г. в Новгороде / И. В. Волков // *Новгород и Новгородская земля: История и археология: материалы науч. конф.* Новгород, 26–28 янв. 1999 г. / отв. ред. В. Л. Янин. – Новгород : Типография РНИИЭС, 1999. – Вып. 13. – С. 107–115.

2. Заяц, Ю. А. Зброя блізкага бою, рыштунак конніка і верхавога каня з раскопак Заслаўя / Ю. А. Заяц // *Помнікі культуры. Новыя адкрыцці* / рэд. С. В. Марцэлеў. – Мінск : Навука і тэхніка, 1985. – С. 183–190.

3. Заяц, Ю. А. Заславль в эпоху феодализма / Ю. А. Заяц. – Мінск : Навука і тэхніка, 1995. – 207 с. : іл.

4. Измайлов, И. Л. Вооружение и военное дело населения Волжской Булгарии X – начала XIII вв. / И. Л. Измайлов. – Магадан : СВЦ ДВО РАН, 1997. – 212 с.

5. Кирпичников, А. Н. Древнерусское оружие / А. Н. Кирпичников // *Свод археологических источников* / под общ. ред. Б. А. Рыбакова. – Вып. Е1–36. – М. ; Л. : Наука, 1966. – Вып. 2: Копья, сулицы, боевые топоры, булавы, кистени IX–XIII вв. – 216 с. : ил.

6. Плавинский, Н. А. Булавы конца X–XIII вв. на территории Беларуси / Н. А. Плавинский // *Археология и история Пскова и Псковской земли: семинар им. акад. В. В. Седова: материалы 54-го заседания* / Ин-т археологии РАН. – Псков, 2009. – С. 363–380.

7. Thunmark-Nylén, L. Die wikingzeit Gotlands. II. Typ-pentafeln / L. Thunmark-Nylén. – Stockholm : Kungl. Vitterhets Historie och Antikvitets Akademien, 1998. – 18 s., 316 pl.

8. Thunmark-Nylén, L. Die wikingzeit Gotlands. Text. III:1 / L. Thunmark-Nylén. – Stockholm : Kungl. Vitterhets Historie och Antikvitets Akademien, 2006. – 376 s.

**Резюме**

*Н. А. Плавинский*

**Навершие булавы из-под деревни Малые Бесяды Лагойского района**

Описывается навершие булавы, найденное около деревни Малые Бесяды Лагойского района. Навершие относится к типу I по А. Н. Кирпичникову и может быть датировано концом X – началом XII в. Однако наиболее вероятной представляется датировка XI в.

**Summary**

*M. Plavinski*

**Mace Head from near the Village Malyja Besiady Ladojsk District**

The publication of the mace head which was found near the village Malyja Besiady Ladojsk district. The mace head belongs to the type I after A. Kirpichnikov. It can be dated the end of the 10<sup>th</sup> – the beginning of the 12<sup>th</sup> century. However the most probable date seems the 11<sup>th</sup> century.

*Пастуныў 23.02.2012*