

Інститут історії України НАН України
Національний музей історії України
Національний військово-історичний музей України

ІСТОРІЯ ДАВНЬОЇ ЗБРОЇ

ДОСЛІДЖЕННЯ 2016

Том II



КИЇВ
2017

МЕЧІ З БЕЛЗА В ЗБІРЦІ ЛЬВІВСЬКОГО ІСТОРИЧНОГО МУЗЕЮ

СВЯТОСЛАВ ТЕРСЬКИЙ,
ОЛЕКСАНДР СТРЕЛЬЧЕНКО

Анотація

УДК 94(4)»653»; 351.852.14; 623.444.25

У публікації розглядаються три екземпляри мечів, знайдено в місті Белзі та найближчій до нього околиці. З огляду на подані в даній роботі аналогії, згадані мечі, найбільш ймовірно, датуються одним часовим проміжком, нижня межа якого знаходиться в межах 1 пол. XIV в., а верхня – початок – перша третина XV ст. Верхня часова границя, ймовірно, обмежена періодом, коли Белз тричі (1352, 1366 і 1387 рр.) ставав місцем збройного протистояння, в результаті чого мечі могли потрапити в ґрунт. Поряд з цим було встановлено, що у всіх мечів, клинки імпортні, виготовлені майстрами південно-німецького міста Пассау. Разом з тим припускаємо, що якісь із представлених мечів були зібрані в місцевих майстернях, на користь чого свідчить фрагмент одного меча.

Зовнішній вигляд, насамперед ефес, вказує на те, що в період другої половини XIV ст. для волинських і галицьких земель характерні мечі, поширені в той час у Центральній Європі. Поряд з цим найбільш фрагментований з примірників вказує на те, що в даному регіоні цілком могли сформуватися і власні форми ефесів для мечів, про що свідчить характерне поєднання наверхшя і хрестовини, відоме тільки за матеріалом з галицько-волинських земель.

Ключові слова: середньовічний меч, типологія Окшотта, Белз, Галицько-Волинська Русь, Пассау, виробники мечів.

Abstract

Alexander Strelchenko, Svyatoslav Tersky

UDC 94(4)»653»; 351.852.14; 623.444.25

SWORDS FROM THE CITY OF BELZ KEPT IN THE LVIV HISTORICAL MUSEUM

In the present article, the authors analyzed three late medieval swords. One sword is highly fragmented; Only the pommel, the tang, the cross-guard, and a very small part of the blade are preserved. All these swords were found by chance both in the town of Belz and the nearest country territory at different times. Concerning the presented range of similarities, these swords are more likely to belong to the same time interval: since the beginning of the 14th century up to the first third of the 15th century. The authors assume that the latter time frame may be limited to a period of Galicia-Volhynia Wars (1340-1392), and more precisely between 1350 and 1390 years, when Belz became a place of military conflict for three times in 1352, 1366 and 1387. This was a way for swords to be buried in soil. The authors state that all sword blades were originally made in the workshops of the South German town of Passau. As the swords have parts made in different regions of the Western Ukraine, the authors assume that swords were mounted in local workshops there.

The morphology of analyzed swords indicates that during the second half of the 14th century the Volhynia and Galicia lands had similar types of swords to the swords used in Central Europe. But it is also possible that they belong to soldiers who took part in that war between the Polish Crown and Lithuanian princes. At the same time the unique combinations of pommels and crosses (known only on the material of Galicia-Volhynia land) indicate how easily new forms of hilts for swords were developed.

Keywords: Medieval sword, Oakeshott typology, Belz, Galicia-Volhynia Rus', Passau, sword-makers.



Рис. 1. Меч Белз-1, інв. № 3-1427 (фото © Львівський історичний музей).

Колекція середньовічних мечів зі збірки Львівського історичного музею, що налічує більше двох десятків екземплярів, є наочною ілюстрацією основних тенденцій розвитку даного виду зброї за період від XI до початку XVI ст.

В даній статті проаналізовано озброєння, виявлене в околицях одного з центрів Галицько-Волинського князівства – княжого міста Белза, яке після розпаду держави на довший час залишається столицею окремого князівства, отримує магдебурзьке право та розбудовує свою оборонну інфраструктуру за західними зразками. Окрім чисельних знахідок озброєння того часу, про це свідчать й окремі писемні документи. Так, за даними польського королівського історика XV ст. Яна Длугоша, улюбленою справою одного з тогочасних белзьких князів – Казимира II було ковальство. Він виковував, зокрема, й мечі¹. Белзька земля багата на знахідки озброєння XIV–XV ст., зокрема, й на знахідки мечів, які відомі, зокрема, із Буська, Комарова-Осади, та ін.

В даній публікації проаналізовано мечі знайдені в різний час в околицях або ж в самому місті Белзі, розташованому сьогодні на самому західному кордоні України, в Сокальському районі Львівської області. Всі три екземпляри, в тій чи іншій мірі, були введені в науковий обіг, два з них одним з авторів публікації – С. В. Терським². Але подальшого детального вивчення знахідок не відбулося. Відтак, новим кроком в цьому напрямку є дана публікація мечів із Белза. При ширшому розгляді відомого на сьогодні порівняльного матеріалу з'явилась можливість внести певні корективи в датування даної зброї, а разом з тим, й безпосередньо розширити уявлення про середньовічні мечі даного історичного регіону.

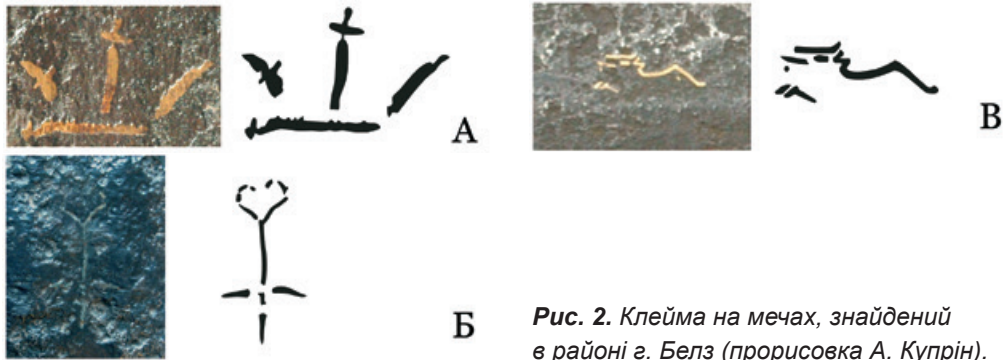


Рис. 2. Клейма на мечах, знайдений в районі г. Белз (прорисовка А. Купрін).

Перший меч із княжої столиці (далі Белз 1) (інв. № 3-1427) (Рис. 1), судячи з музейних записів, був випадково знайдений в 1942 р. інженером Ю. Кричицьким і переданий в Музей Наукового Товариства ім. Т. Шевченка. Пізніше його передали до збірки Львівського Історичного музею³.

Меч зберігся в досить доброму стані й без істотних втрат. Його загальна довжина становить 1305 мм. Двосічний меч завдовжки 1039 мм має вигляд дуже витягнутого трикутника з вираженим вістряем. На кожній стороні клинка, у верхній третині, проходить один неширокий дол. Перетин бойової частини меча являє собою сплющений ромб. У самому долі, ближче до хрестовини, нанесено клеймо з жовтого металу у вигляді трьох стилізованих хрестів Голгофи (Рис. 2, А). В цілому такий клинок однаково придатний як для рубання, так і для колючих ударів.

Хрестовина меча залізна, її дужки прямі, квадратні в перетині, злегка загнуті до клинка і незначно розширені до своїх закінчень. Загальна довжина хрестовини становить 235 мм. Залізне навершя овальної форми з кожного боку злегка потовщується до центру, в результаті чого утворені круглі площини невеликого діаметру, а профіль має форму лінзи зі зрізаними верхнім і нижнім краями. Ширина навершя – 73,5 мм, висота – 63 мм⁴.

Спочатку даний меч, зіставлений з типологією Е. Окшотта, було датовано 2-ю половиною XIV – 1 четвертю XV ст. і в роботах, де згадували знахідку, дотримувалися запропонованого датування⁵. Однак не враховувався факт, відзначений ще М. Глошеком, який вивчав, як речовий, так і зображальний матеріал в суміжних з Україною територій. На його думку, ряд типів мечів, знайдених на території Центральної Європи, нерідко відрізнявся від тих датувань, що були запропоновані раніше Е. Окшоттом. Зокрема підтип XVa, до якого віднесено екземпляр з Белза, зустрічався в зазначеному регіоні з 2-ої половини XIII до середини – кінця XV ст.⁶ Відповідно й даний меч міг мати ширше датування. Тому, на наш погляд,



Рис. 3. Меч, знайдений у с. Милятин, Рівненська область, Україна (фото О. Стрельченко).

для уточнення часових рамок слід звернути увагу на особливості окремих частин зброї і клеймо на клинку.

Важливим елементом у визначенні типу, на нашу думку, є навершя меча. Спочатку його, мабуть із-за майже овальної форми, віднесли до підтипу *H1* за типологією Окшотта⁷. Однак якщо звернутися до характеристики, яку дав дослідник підтипу, то вони є наступними: по краях навершя меча є вузькі скоси, що утворюють, в свою чергу, площини меншого розміру, які повторюють обриси самого навершя⁸. Тут же, навпаки площини в центрі круглі, невеликі і виражені вони не чітко. Тому відносити цей меч до зазначеного підтипу не зовсім вірно. При зіставленні навершя з формами, запропонованими англійським дослідником, помітно ближчим є *тип K*, який міг бути або у формі диску, або ж овалу⁹. Беручи до уваги відому хронологію мечів з Центральної Європи, проаналізуємо безпосередньо аналогії. При цьому виявляємо серію мечів з подібним за формою і профілем навершям, як у знахідки з Белза.

Перша аналогія представлена на мечі, знайденому в 1930-і рр. поблизу с. Милятин Острозького р-ну Рівненської області. У першій публікації, знахідка віднесена до XV ст.¹⁰ (Рис. 3), але сьогодні дослідники датують даний екземпляр 2-ою половиною XIV – 1 третиною XV ст.¹¹ Другу аналогію спостерігаємо у меча, що походить з околиць м Гродно (північний захід республіки Білорусь). На думку білоруського фахівця Ю. Бохана знахідка відноситься до того ж часового проміжку, що й екземпляр із Милятина поблизу Острога¹². Третя аналогія представлена на екземплярі із с. Домброва (Dąbrowa), розташованого в Цехановському повіті Мазовецького воєводства (північно-східна частина Польщі). Польський дослідник М. Глошек да-

тував меч першою половиною XIV ст.¹³ Четверте аналогічне навершя виявлене на мечі знайденому випадково поруч з містом Ельблонг (Elbląg). Протягом XIV–XV ст. це розташоване на північному сході Польщі місто належало до Тевтонського Ордену. Польський зброєзнавець Л. Марек, спираючись на відомий матеріал, датував його, як і попередню знахідку з Польщі, першою половиною XIV ст.¹⁴ П'ята аналогія у меча походить, ймовірно, також з північної частини сучасної Польщі. Судячи з наявності хрестоподібних вирізів на кінцях дужок хрестовини і клеймах на клинку, дослідники припустили, що даний меч є одним із прикладів того, як озброювалися лицарі Тевтонського Ордену в 2-й половині XIV – 1-й чверті XV ст.¹⁵ Шоста аналогія є на мечі, знайденому в 1957 р. поряд зі словацьким містом Кална над Гроном (Kalná nad Hronom). Вчені, що вивчали його: словацький археолог А. Рутткай (A. Ruttkay), а пізніше і його польський колега М. Глошек, прийшли до єдиної думки, що даний екземпляр відноситься до початку – середини XIV ст.¹⁶ Сьома аналогія навершя у меча, який походить з території Угорщини і датується загалом XIV ст.¹⁷ (Рис. 4). Восьма аналогія навершя представлена на мечі з приватного зібрання. Його клинок має клеймо міста Пассау (Південна Німеччина) у вигляді «біжучого вовка». З чого було зроблене припущення про німецьке походження зброї, а стилістика самого клейма вказує на середину XIV ст.¹⁸ Таким чином, наведені аналогії показують нам, що подібні навершя зустрічалися протягом досить тривалого часу – XIV – 1-ї половини XV ст., але частіше, протягом всього XIV ст. Тому дана частина ефеса дозволяє віднести знахідку Белз 1 до XIV ст. Тут слід зазначити і те, що згадані мечі з Угорщини, Словаччини, Украї-



Рис. 4. Меч, знайдений на території Угорщини, XIV ст.⁷¹

ни та приватного зібрання близькі до знахідки не тільки формою навершя, а й формою хрестовини. Остання може бути як прямою, так і легко зігнутою до клинка, при цьому її дужки незначно розширені до своїх закінчень, а в перетині мають форму квадрата. Тим самим, це показує нам, з одного боку близькість до центральноєвропейських аналогій, а з іншого, враховуючи екземпляр з с. Милятина, ймовірність використання на території Волині мечів з ефесом, що поєднують в собі зазначені вище форми хрестовини і навершя.

Поряд з навершям не менш важливою деталлю в уточненні атрибуції меча є клеймо. В результаті вивчення речової бази вдалося виявити ряд найбільш близьких аналогій. Перша з них є на екземплярі меча, що походить з південного заходу Франції. На початку 70-х років минулого століття з дна р. Дордонь витягли кілька десятків мечів. Дослідники, що їх вивчали, з більшою часткою впевненості, пов'язують знахідки з останнім боєм Столітньої війни – битвою при Кастійоне (17 липня 1453 р.), тому що район знахідок розташований недалеко від того місця, де зіштовхнулися армії французів і англійців¹⁹. Даний екземпляр, судячи з клеймом на ньому, німецького походження і датується 1420–1460-ми рр.²⁰ Друга аналогія представлена на одній з інсигній герцогів Баварії – церемоніальному т.зв. «Франконському» мечі. Вся зброя, виходячи з архівних свідчень, була виготовлена між тисяча чотириста п'ятдесят п'ятим і 1460 рр, а даний клинок є продукцією майстрів південно-німецького міста Пассау²¹. Наступну аналогію можемо бачити на іншому мечі німецького походження. При-



Рис. 5. Меч Белз-2 (фрагмент), (фото С. Терський).

мірник (інв. № 612) зберігається в збірках Музею полювання і історії комуни Черрето-Гвіді (Тоскана, Італія) та датується італійськими зброєзнавцями 2-ю половиною XV ст.²² Четверта і п'ята аналогії клейма є на клинках «мечів правосуддя» (Gerichtsschwert), виготовлених близько 1488-89 рр. в зазначеному вище центрі зброярства²³. Шосту аналогію можна бачити ще на одному церемоніальному мечі, зробленому в 1566 р. на замовлення Августа I, курфюрста Саксонії (1553-1586). Судячи з письмових свідчень, над ефесом для даної зброї працювали нюрнберзькі майстра, а над клинком – в майстернях Пассау²⁴.

Таким чином, наведені аналогії вказують, що подібні клейма вперше зустрічаються від 2 чверті XV ст. Відповідно, часові рамки примірника з Белза можна або розширити, або перенести на XV ст. Однак майже на всіх клеймах звертає увагу, мало помітна, на перший погляд, відмінність. Центральний хрест у них виконаний шестикутним, а на даному мечі він чотирикутний. Отже, клинок цілком міг бути більш раннім по відношенню до зазначених аналогій. Побічно це підтверджується наступним. Відомі приклади, коли в династіях зброярів їхня продукція з покоління в покоління маркувалася практично однією і тією ж маркою, тільки з невеликими доповненнями²⁵. Також аналогії дозволяють нам впевнено припустити, що клинок, а можливо і весь меч було виготовлено в якійсь із майстерень Південної Німеччини.

Другий меч, що походить з Белза (далі Белз 2) (Рис. 5) було знайдено випадково, в 2-й половині XX ст. На відміну від першого він дійшов до нас зі значними втратами. Від клинка залишилася дуже невелика частина, що примикає до хрестовини і на неї припадає всього 95 мм. Судячи з цього фрагменту, ми можемо відзначити лише наступне. Верхня частина мала лінзоподібний перетин, а з кожного боку проходив діл. Також на збереженому фрагменті, в долі читається клеймо у вигляді стилізованого серця, що переходить у своєрідний хрест (Рис. 2, Б).

Ефес меча²⁶ зберігся повністю, із незначними деформаціями хвостовика руків'я. Залізна хрестовина дещо коротша, ніж на попередньому екземплярі і на неї припадає 176 мм. Дужки плавно вигнуті до клинка і виразно розширюються до своїх закінчень, по середині проходить ребро, в результаті чого в перерізі вони ромбічні.

Навершя у вигляді масивного диска (висота – 60 мм, ширина – 66 мм, товщина в середині – 28 мм), з дещо сплющеним верхом, де є малопомітний виступ, утворений в процесі розклепування хвостовика руків'я. По краю кожної площини навершя, приблизно під кутом 45 градусів, йдуть вузькі скоси, в результаті чого на плоских сторонах утворені круглі площини



Рис. 6. Меч,
с. Радомля
(Ридомля), Україна,
інв. № 30-6499 (фото
© Державний Ермітаж).

меншого діаметру, а профіль близький до витягнутого восьмикутника. На хвостовик припадає 200 мм, а вся довжина фрагментованого меча складає 360 мм²⁷.

У попередніх публікаціях меч віднесено до категорії «повтораручних» й датовано досить широкими часовими рамками – кінця XIII–XIV ст., але не виключалася і ймовірність того, що знахідку слід відносити до більш вузького часового проміжку – 2-ї половини XIV ст.²⁸ Щоб уточнити датування, ми детальніше зупинимося на конструктивних особливостях і клеймі даного фрагмента, яким раніше не приділялося значної уваги.

Так як клинок не зберігся, то важливими залишаються тут елементи ефеса – навершя і хрестовина.

Виходячи з опису, навершя є або формою *H* (диск з вузьким бічними скосами), або його варіантом *H1* (овал з вузькими бічними скосами) за типологією Е. Окшотта. На думку дослідника, дископодібна форма була одним з поширених навершів протягом досить тривалого періоду, з кін. X до поч. XV ст.²⁹, овальна форма теж часто зустрічається, але в більш вузькому проміжку часу, з середини XIV до 1-ої чверті XV ст.³⁰

Хрестовина обрисами дужок близька до *стилю 6* (за Окшоттом), але повздовжнє ребро і ромбічний перетин, навпаки, не дозволяють віднести її до цієї форми. Тому що в виділеному англійським фахівцем стилі хрестовини, дужки своїм виглядом зверху завжди звужуються до закінчення і в перерізі вони прямокутні. Звідси, цілком можливо, що ця хрестовина є локальним варіантом зазначеного стилю. Отже, часові межі можуть відрізняються від тих, що пропонувалися Окшоттом для стилю 6. Він вважав, що такі хрестовини зустрічалися від кінця

XII до кінця XV ст., але були найбільш популярними в 1280-1370 рр.³¹ Тому нам слід звернутися безпосередньо до аналогій хрестовини.

При вивченні речових джерел було виявлено три екземпляри, де на хвостовику закріплена хрестовина, подібна до тієї, що описана на знахідці з Белза. Перша аналогія представлена на одноручному мечі із зібрання Німецького Музею Клінка в Золінгені (інв. № DKM 1964.W.036). Хрестовина коротка, майже пряма, з асиметрично розширеними дужками. Дослідники відносили дану зброю до XIV ст.³² Наступна представлена на мечі з півтораручним руків'ям, знайденому в 1891 р. в урочищі Піддивиськом, недалеко від с. Радомля (Ридомиль) Крем'янецького повіту Волинської губернії (інв. № З.О.-6499, Державний Ермітаж, Санкт-Петербург) (Рис. 6)³³. Хрестовина також пряма, але на відміну від попереднього меча, дужки симетрично розширені до закінчень. Крім того, на клинку з Ридоміля з обох сторін приблизно у верхній третині після розчищення виявили клеймо, яке повністю збігається з тим, що є на нашому фрагменті з Белза. Спершу знахідку віднесли до XIV ст.³⁴, але згодом російський дослідник А. М. Кірпічніков датував меч більш широко – з XIV до початку XV ст.³⁵ Третя аналогія є на півтораручному мечі, знайденому в Кіцманському районі Чернівецької області (Рис. 7). Хрестовина тут найбільш подібна, тому що дужки, окрім перерахованих вище особливостей, мають плавний вигин до клинка. Знахідка з зазначеного регіону теж датована досить широко – XIV – початком XV ст.³⁶ Таким чином, аналогії хрестовині дозволяють віднести фрагмент з Белза до XIV – 1 третини XV ст.



Рис. 7. Меч, Кіцманський район, Чернівецька область, Україна (фото Е. Гредунова).

Звертає на себе увагу ще одна спільна риса мечів з Ридомиля і Чернівецької області з нашим фрагментом. У всіх трьох мечах змонтовані разом майже однакові за формою хрестовина і навершя. Їх метричні характеристики також практично збігаються одна з одною (див. Табл. №2). Отже, ми можемо виділити невелику групу ефесів для півтораручних мечів, які застосовувались на території Волині і Галичині протягом XIV – поч. XV ст., оскільки всі відомі нам знахідки походять із зазначеного регіону.

Як зазначалося, для уточнення датування надзвичайно важливе клеймо. Тому було проведено пошук аналогій. Вдалося виявити понад півтора десятка екземплярів мечів, де на мечах, у верхній третині або чверті, поставлені клейма у вигляді стилізованого серця, яке переходить у хрест. Ареал, де зустрілися дані аналогії, досить великий. Він охоплює південь і схід Центральної Європи³⁷, Західні Балкани³⁸, присутні вони і на ряді мечів, піднесених, як дари, мамлюкським правителям³⁹. Відомі вони і в Україні. Окрім зазначеної вище знахідки з с. Ридомиля, ще один меч був знайдений поряд з м. Яворів (за 50 км південно-західніше Белза)⁴⁰, а інший, що також ймовірно походить із Західної України, зберігається у збірках Львівського історичного музею⁴¹. Велика частина мечів з такими клеймами фахівці датують в межах середини XIV – 1 третині XV ст.⁴², але окремі екземпляри зустрічалися і пізніше, в середині – другій половині XV ст.⁴³ На думку ряду дослідників, подібні аналогії вказують на те, що клинок було виготовлено в одному з великих середньовічних центрів Південної Німеччини – Пассау⁴⁴. Там виготовлялися одні з кращих мечів і кинджалів в період розвиненого і пізнього середньовіччя. Додатковим аргументом на користь такого висновку є те, що на частині наведених аналогій⁴⁵, нижче поставлено ще одне клеймо у вигляді «єпископського жезла». Отанне, поряд з «біжучим вовком», є однією з марок, якою відзнаковувалась продукція згаданого вище центру зброярства⁴⁶. Цілком можливо, що у клинка даного екземпляра могло також бути подібне клеймо. Отже, це впевнено дозволяє вважати, що не збережений клинок примірника з Белза, як і першого меча, – південно-німецького походження. Не виключено, що він був виготовлений в одному з відомих центрів середньовічної Європи, який спеціалізувався на виробництві мечів і клинків, тобто в Пассау. Наведені аналогії клейму піднімають нижню часову межу меча до середини XIV ст., тим самим дозволяючи датувати цей фрагмент відрізком з середини XIV до 1 третини XV ст.

У процесі вивчення музейної документації встановлено, що поряд з екземплярами, розглянутими вище, в збірках Львівського історичного музею зберігається ще один меч, третій за рахунком (Рис. 8), що теж

походить з Белза (інв. № 3-1219) (далі Белз 3). Досить тривалий час інформація про нього була наступною. Зброю знайшли в долині річки Жовкни, після чого один з меценатів – граф Агенор Голуховський подарував знахідку музею князів Любомирських, а вже з нього в 1940 р. даний екземпляр надходить до фондів майбутнього Львівського Історичного музею⁴⁷. Однак з каталогу зброї музею Любомирських, складеного ще в 1878 р, відомо, що меч дійсно випадково виявили в долині річки Жовкни, поруч з містом Белз⁴⁸. Такого гідроніму зараз на Львівщині не зафіксовано, але, як з'ясувалося, в давніх документах річка Солокія, на якій побудоване місто Белз, нерідко зветься Жолокією⁴⁹.

Таким чином, третій меч, по суті, є найбільш ранньою знахідкою подібного роду, що походить з найближчої округи цього міста. Виходячи з опису того ж каталогу, меч вже мав незначні втрати клинка. Однак там вказано, що при виявленні зброя була цілою і її довжина становила 1160 мм, але згодом, з якихось причин, вістря було втрачено⁵⁰. Сучасний вигляд даного екземпляра, загальна довжина якого 1100 мм, наступний.

Сталевий двосічний меч, завдовжки 830 мм з лезами, що плавно звужуються. На кожній його стороні, приблизно на половину від усієї збереженої довжини клинка, проходить по одному неширокому долу. Перетин бойової частини однаковий на всій довжині, у вигляді дуже сплющеного шестикутника. Тому такий меч, найімовірніше, в основному призначався для рубаючих ударів. У верхній третині долу поставлено тавро з жовтого металу у вигляді біжучої тварини (Рис. 2, В).

Ефес меча повністю залізний. Хрестовина, завдовжки 220 мм, з абсолютно прямими ду-



Рис. 8. Меч Белз-3, інв. № 3-1219 (фото © Львівський Історичний музей).

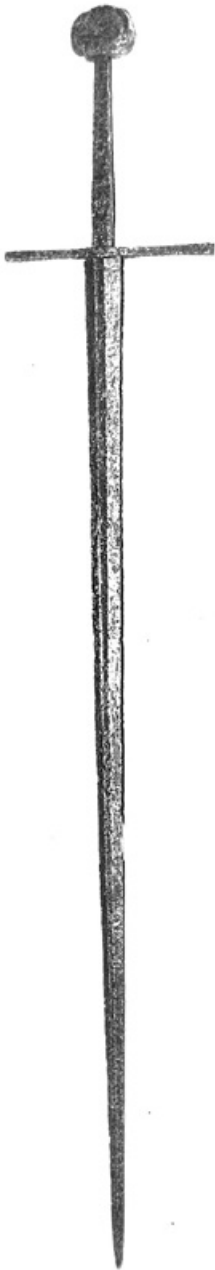


Рис. 9. Меч,
знайдений
на території
Угорщини, кін. XIV
– поч. XV ст.⁷⁰

жками, квадратного перетину. Хвостовик руків'я, довжина якого 209 мм, плавно звужується до верхівки і розрахований на тримання двома руками. Саме навершя велике – 58,5x69 мм, дископодібної форми. На кожній його площині, по краю, йдуть вузькі фаски, що утворюють круглі площини меншого діаметру. Профіль навершя являє собою прямокутник зі скошеними кутами⁵¹.

Спершу даний екземпляр був описаний з істотною, на наш погляд, неточністю. Відповідно до опису, клинок має не один діл, як зазначалося вище, а цілих **три доли** (виділено нами). Чим пояснюється подібне спостереження, відповіді утрудняємося. Але в результаті цього зброя була пов'язана з *типом XX* за Е. Окшоттом⁵², що на нашу думку, є невірним визначенням. Відповідно і пропонуване датування – кінцем XIV – початком XV ст., вимагає, як мінімум, уточнення.

Тому, співставивши загальний зовнішній вигляд і особливості клинка з іншими формами з типології зазначеного фахівця, ми вважаємо, що він найбільш близький до *підтипу XV1a*, який характерний для XIV – початку XV ст. Однак, з огляду на те, що в Центральній Європі такий тип зустрічався більш тривалий час (див. вище), тому і наш екземпляр може датуватися досить широко – з кінця XIII до 2-ї половини XV ст.

Виходячи із зовнішніх обрисів, найімовірніше, навершя є формою *H*, а хрестовина – стилем *1*, за типологією Окшотта. Обидві деталі ефеса були досить поширеними на мечях протягом декількох століть⁵³. Тому, кожна з цих деталей окремо не дозволяє нам звузити часові рамки даної зброї. Але якщо розглядати ці деталі у поєднанні на одному екземплярі, то цілком можливим є внесення деяких уточнень в

атрибуцію меча. Поряд з цим, як і у випадку з попередніми екземплярами, звернемося й до аналогій клейма на клинку.

В ході вивчення речового матеріалу було виявлено більше десятка мечів, де на хвостовику змонтовані разом хрестовина і наверхшя, близькі за зовнішнім виглядом і профілем до тих, що є на зазначеному мечі. Їх ареал виявився дуже великим, охопивши територію таких сучасних держав, як Німеччина⁵⁴, Чехія⁵⁵, Словаччина⁵⁶ і Угорщина⁵⁷ (Рис. 9). Відомі подібні мечі і в Польщі⁵⁸. Дослідники мечів в питанні датування виявилися практично однастайні в думці, що мечі з подібною «комбінацією» ефеса характерні для всього XIV ст., але більша частина аналогій, частіше зустрічається протягом ста років – з 2-ї чверті XIV в. до 1-ї чверті XV ст.⁵⁹ Додатковим аргументом на користь цієї точки зору є також ще одна аналогія подібного поєднання наверхшя і хрестовини – меч, який спочатку знаходився в Олександрії, у мамлюкських правителів. Після захоплення турками-османами в 1517 році Єгипту, загарбники помістили меч, в якості трофея, в Арсенал Св. Ірини в Стамбулі, а з XX ст. він зберігається у Військово-му музеї Туреччини (інв. №2424). На клинку цього примірника поставлено тавро у вигляді латинської літери «L», яке, як вважають фахівці, вказує на те, що меч виготовили в одній з південно-німецьких майстерень⁶⁰ (Рис. 10). Крім цього знаку, на клинку нанесено ще один напис арабським скорописом – «*нашкі*». Він вказує на те, що меч був піднесений як подарунок, між 1400 і 1401 рр., мамлюкському еміру Саїфу ал-Діну Арістаю. Таким чином, напис визначає верхню дату цього примірника, а нижньою межею, як вважають зброєзнавці, є середина XIV ст.⁶¹ Відповідно, наведені аналогії дозволяють датувати розглянутий меч або в рамках XIV – початку XV ст., або трохи вужче, зміщуючи нижню межу до другої чверті століття. Разом з тим слід зазначити ще й те, що його ефес відносився до однієї з поширених і характерних, для Центральної Європи, форм в зазначений проміжок часу.

Другий елемент, який на нашу думку, ймовірно, дозволить внести корективи в атрибуцію даного зразка – клеймо на клинку. Як зазначалося вище, воно своїми обрисами нагадує тварину, що біжить. На мечах розвиненого і пізнього середньовіччя ставилося, в основному, одне або два різних, з наступних стилізованих «біжучих» тварин: вовка, єдинорога або коня⁶². На наш погляд, поставлене тут клеймо, за наявністю вух і пащі, найближче до першого варіанта – «біжучого вовка». Оскільки всі зазначені клейма з тваринами, а, особливо, у вигляді вовка, впевнено асоціюються з майстернями південно-німецького міста Пассау. На думку вчених, що розглядають в своїх роботах дану групу клинкових знаків, вони починають з'являти-

ся на пассауських мечях, як мінімум, з кінця XIII ст. і протягом наступних трьох століть часто зустрічалися на зброї з цього центру зброярства⁶³. Однак, питання, пов'язане з тим, як протягом XIV – першої половини XVI ст. змінювався зовнішній «вигляд» таких марок, залишається менш вивченим. Тому, тут теж слід звернутися до аналогій, де на мечях зустрічається «біжучий вовк», схожий за обрисами на клеймо нашого екземпляра. В результаті вивчення матеріалу були виявлені наступні аналогії.

Перший меч зі схожим клеймом походить з комуни Лунгерн, розташованої в кантоні Обвальден (центральна частина Швейцарії). На думку швейцарських фахівців, знахідка відноситься до 2 половини XIV ст.⁶⁴ Другий примірник, у якого на клинку є подібна марка, був знайдений поблизу хорватського міста Велика Гориця. Хорватським дослідником Д. Бошкович зброю датовано 2-ю половиною XIV ст.⁶⁵ Третя, аналогічна марка представлена на мечі, який був знайдений в останній третині XIX ст. на території сучасної Угорщини і зараз зберігається в Угорському Національному музеї. Спочатку зброю датували досить широко – XIV – першою половиною XV ст., але згодом, фахівці значно звузили і змістили часові межі знахідки до початку – середини XIV ст.⁶⁶ Четверта аналогія виявлена на мечі з приватного зібрання кінця XIX – 1-ої чверті XX ст., що належало німецькому колекціонеру М. Дреггеру. Як вважали зброєзнавці, що складала каталог колекції, зброя найімовірніше виготовлена в першій половині

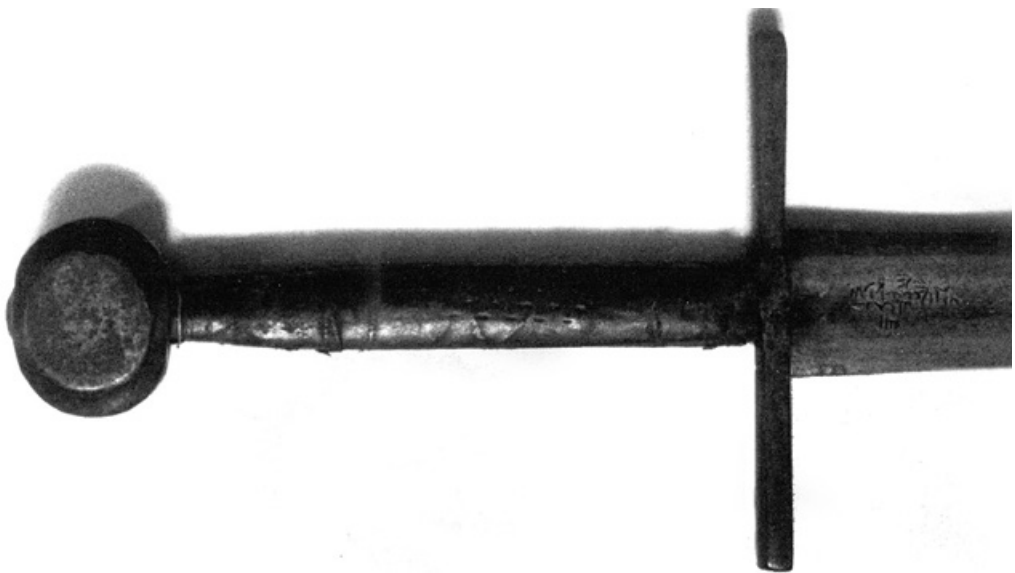


Рис. 10. Меч з «Арсеналу Олекіандрії», 2 пол. XIV ст.⁶⁰

XV ст. в майстернях Пассау⁶⁷. І п'ята аналогія, також близька за обрисами клейма, представлена на одному з мечів із згадуваного вже «Олександрійського Арсеналу». На даному екземплярі, як і на всіх інших, окрім власне марки майстра, нанесений напис арабським скорописом – «нашкі». До нас дійшла і та частина мечів, де подібний напис містить інформацію лише про те, що зброя була подарована і передається в зазначений арсенал, а коли і яким із мамлюкських правителів, невідомо. До них відноситься і ця аналогія. На думку французького фахівця по середньовічному Близькому Сходу, Людвіка Калю (Ludvik Kalus), що докладно дослідив написи на мечах з Олександрії, подібні мечі можна датувати серединою XIV – першою третиною XV ст.⁶⁸ Таким чином, аналогії «біжучого вовка» за часом практично збігаються з тим, що показує нам «комбінація» навершя і хрестовини. Крім того, клеймо вказує на те, що й тут клинок, ймовірно, був виготовлений в одній з майстерень Пассау.

Підводячи підсумок аналізу мечів, знайдених в різний час, як в самому Белзі, так і в найближчій до нього окрузі, ми можемо відзначити наступне.

Виходячи з проаналізованого кола аналогій, всі три екземпляри, з великою часткою ймовірності, відносяться до одного часового проміжку, нижня межа якого знаходиться в межах першої половини XIV ст., а верхня – початку – першої третини XV ст. Але допускаємо, що верхня тимчасова межа може бути обмежена періодом війни за галицько-волинський спадок (1340-1392 рр.), а точніше між 1350 і 1390 рр, коли Белз тричі (1352, 1366 і 1387 рр.) ставав місцем збройних протистоянь⁶⁹, в результаті чого екземпляри і могли опинитися в ґрунті.

Поряд з цим було встановлено, що у всіх мечів клинки імпортні, виготовлені майстрами південно-німецького міста Пассау. Разом з тим припускаємо, що якісь із представлених мечів були зібрані в місцевих майстернях. На користь такого припущення свідчить екземпляр, збережений фрагментарно, для якого всі наведені аналогії, насамперед з півтораручним руків'ям, походять з різних областей Західної України.

Також зовнішній вигляд, особливо ефес, вказують на те, що в період другої половини XIV ст. для волинських і галицьких земель властиві мечі, поширені в цей час в Центральній Європі. Але не виключено, що вони могли належати і тим воїнам, які брали участь у зазначеній війні або на боці польської корони, або ж на стороні литовських князів. Поряд з цим примірник, збережений фрагментарно, насамперед вказує на те, що в даному регіоні цілком могли сформуватися і власні форми ефесів для мечів, тому що поєднання навершя і хрестовини, як у цього фрагмента, відомо поки тільки за матеріалами галицько-волинських земель⁷².

ДОДАТКИ

Таблиця 1. Метричні характеристики мечів

МЕЧІ		БЕЛЗ-1 (№ 3-1427)	БЕЛЗ-2 (без інвен- тарного №№)	БЕЛЗ-3 (№ 3-1219)
Довжина загальна (мм)		1305	360	1100 (1160)
Вага загальна (г)		1740	1044	?
Клинок	Довжина клинка (мм)	1039	88	830 (890)
	Ширина клинка біля хрестовини (мм)	58	53	53
	Ширина клинка по-середині (мм)	41	–	40,5
	Ширина клинка за 30 мм від вістря (мм)	17	–	24
	Довжина долу (мм)	39	–	333
	Ширина долу біля хрестовини (мм)	14	14	13
	Ширина долу біля завершення (мм)	10	–	7-8
	Товщина клинка біля хрестовини (мм)	6,1	7	6
	Товщина клинка посередині (мм)	5,5	–	4,5
	Товщина клинка в 30 мм від вістря (мм)	2,6	–	3
Хрестовина	Довжина хрестовини (мм)	23,5	176	220
	Висота хрестовини в середині (мм)	7,5	12	11
	Висота хрестовини на кінцях (мм)	11,2; 12	18 (15)	10-10,5
	Товщина хрестовини в середині (мм)	16,5	24	23
	Товщина хрестовини на кінцях (мм)	5,5	15 (12)	10-10,5
Навершя	Висота навершя (мм)	63	60	58,5
	Ширина навершя (мм)	73,5	66	69
	Товщина навершя посередині (мм)	25	28	25,5
	Товщина навершя по краю (мм)	16	15 (16)	25
Хвостовик	Довжина хвостовика (мм)	197	200	209
	Ширина біля хрестовини (мм)	30	29	31
	Ширина біля навершя (мм)	19,5	17	20
	Товщина хвостовика біля хрестовини (мм)	6,5	8	7,5
	Товщина хвостовика біля навершя (мм)	4,7	6	8,5

Таблиця 2

Метричні характеристики ефесів мечів «стиль Радомля-Белз»

Місце знахідки	Белз	Радомля	Кицмань
Довжина хрестовини (мм)	176	178	190
Висота навершя (мм)	60	54	62
Ширина навершя (мм)	66	65	76
Довжина хвостовика (мм)	200	195	204

ПОСИЛАННЯ ТА ПРИМІТКИ

- 1 *Kuśnierz J.* Wybrane militaria poznosredniowiczne w zbiorach muzeow i kolekcjach prywatnych południowej Lubelszczyzny // *Acta Militaria Mediaevalia.* – 2006. – Т.6. – С. 228.
- 2 *Ратич А.* Древньоруські археологічні пам'ятки на території західних областей УРСР. Київ, 1957. – Ріс.Х: 4; *Терський С. В.* Археологія доби Галицько-Волинської держави. – Львів, 2002. – С.54-55; *Його ж.* Галицько-волинське боярство в музейних пам'ятках // Львівський Історичний музей. Наукові записки. – Вип.ХІV. – Київ, 2010. С. 31-32.
- 3 Інвентарна книга експонатів фондової групи «Зброя» Львівського історичного музею, № 908-1505. Т.3.– С. 178.
- 4 Детальні метричні і вагові характеристики мечів подані в Додатку 1.
- 5 *Гринчишин Б. В.* Знахідки середньовічних мечів як важливе джерело до вивчення військової справи в Галицько-Волинській державі // *Історія давньої зброї. Дослідження 2014:* зб. наук. пр. – К.: Ін-т історії України НАНУ, 2014. – С. 92-93.
- 6 *Glosek M.* *Miecze srodkowoeuropejskie z X-XV w.* – Warszawa. 1984. – С. 178.
- 7 Інвентарна книга експонатів... – С. 178.
- 8 *Oakeshott R. E.* *The sword in the age of chivalry.* – London. 1964. – P. 102-103.
- 9 *Oakeshott R. E.* *Op. cit.* – P. 96.
- 10 *Fitzke J.* Dwa nowy średniowieczne miecze w Muzeum Wołyńskim Towarzystwa Przyjaciół Nauk w Łucku // *Broń i barwa.* – 1937 – R.4, №9. – S. 193-194, Ryc. 2.
- 11 *Бохан Ю. М.* Узбраенне войска ВКЛ другой паловы ХІV – канца ХVІ ст. Мінск. 2002. – С. 112.
- 12 Там само. – С.113.
- 13 *Glosek M.* *Znaki i napisy na miechah sredniowiecznych w Polsce.* – Wrocław. 1973. – S.64, 137, Tabl.XXII, 2, nr. cat. 5.
- 14 *Marek L.* *Europejski styl. Militaria z Elbląga i okolic.* *Studia Archeologiczne t. 47.* – Wrocław. 2014. – S. 154, 192, Ryc. 22, nr. cat. 128.
- 15 *Glosek M.* *Op. cit.* – S. 95, 161, Tabl. XXXIV, 2, nr. cat. 85.
- 16 *Ruttkay A.* *Waffen und Reiterausrüstungen des 9. bis zur ersten Hälfte des 14. Jahrhunderts in der Slowakei (I)* // *Slovenská archeológia, roč. XXIII, č. 1, 1975* – S. 148, 151, abb. 7,1; *Glosek M.* *Miecze srodkowoeuropejskie...* – S. 138, nr. cat. 11.
- 17 *Csillag F.* *Kardok történelmünkben.* Budapest. 1971. – S. 126, kep. 24.
- 18 *Hermann Historica.* *Auktionkatalog. №56.* – München, 2002. – Lot. nr. 562.

- 19 *Thomas C.* Additional Notes on the Swords of Castillon // Park Lane Arms Fair. Spring 2012 London, 2012, – P.40-42.
- 20 *Thomas C.* Op. cit. – P. 49-51, Fig. 19.
- 21 *Huther H.* Die Passauer Wolfsklingen. Legende und Wirklichkeit. – Passau, 2007. – S. 94-95.
- 22 *Scalini M.* A Bon Droyt. Spade di uomini libri cavalieri e santi. Catalogo. – Milano, 2007. – S. 200-201, Nr. 45.
- 23 *Huther H.* Op. cit. – S. 82.
- 24 *Ibid.* – S. 90.
- 25 *Thomas B.* Deutsche Plattnerkunst. – München. 1944. – S. 65, fig.4-8.
- 26 У публікації під терміном «ефес» розуміється верхня «неробоча» частина меча, що включає в себе хрестовину, хвостовик і навершя.
- 27 Детальні метричні і вагові характеристики мечів подані в Додатку 1.
- 28 *Терський С. В.* Галицько-волинське... – С. 31-32; *Гринчишин Б. В.* Археологічні матеріали як важливе джерело для вивчення комплексу озброєння давньоукраїнського воїна XII-XIV ст. // Археологія & Фортифікація Середнього Подністрів'я. II Всеукраїнська науково-практична конференція Кам'янець-Подільського державного історичного музею-заповідника. – Кам'янець-Подільський, 2012. – С. 97.
- 29 *Oakeshott R. E.* – Op. cit. – S. 95.
- 30 *Ibid.* – S. 102-103.
- 31 *Oakeshott R. E.* The archaeology of weapons. – London, 1960. – P. 233.
- 32 *Grotkamp-Schepers B., Immel I., Johnsson P., Wetzler S.* Das Schwert. Gestalt und Gedanke. // The Sword – Form and Thought. Ausstellungskatalog. – Solingen, 2015. – S. 84.
- 33 Сьогодні даний населений пункт розташований в Крем'янецькому р-ні на півночі Тернопільської області України.
- 34 *Фон Ленц Э.* Императорский Эрмитаж. Указатель отделения средних веков и эпохи Возрождения. Ч.1. Собрание оружия. – Сп-б., 1908. – С. 301; *Его же.* О клеймах мастеров на оружии // Записки Разряда военной археологии и археографии Русского военно-исторического общества Т. I. – СПб., 1911. – С. 26, Рис. 83.
- 35 *Кирпичников А. Н.* Военное дело на Руси в XIII–XV вв. – Л.: Наука, 1976. – С. 24, прим. 44.
- 36 *Гредунов Є., Артеменко В.* Середньовічна клинкова зброя. – Київ. [у друці].
- 37 *Gefßler E. A.* Die ritterliche Bewaffnung von 1386 zur Zeit der Schlacht von Sempach // ZHW. – Band VI. – Dresden, 1912-1914. – S. 203-204, Fig. 19; *Wegeli R.* Inventar des Waffensammlung des Bernischen Historischen Museums in Bern. II. Schwerter und Dolche. – Bern, 1929. – S.16, Fig. 12-13, Nr. 144; *Schneider H. unter Mitarbeit von K. Stüber.* Waffen im Schweizerischen Landesmuseum. Griffwaffen I. Katalog. – Zürich, 1980. – S. 39, Nr. 48; *Gamber O., Beauport C.* Kunsthistorisches Museum, Wien. Hofjagd und Rüstkammer. Katalog der Leibbrüstkammer, Teil II. Der Zeitraum von 1530 bis 1560. – Bramante Editrice, 1990. – S. 117-118, Abb. 58, inv. nr. A 1135; *Ehrenthal M.* Führer durch das Königliche Historische Museum zu Dresden. Katalog. – Dresden, 1899. – S.17, Nr. 79; *Glosek M.* Miecze srodkowoeuropejskie... – S. 142, Tab.V, Nr. 57; S. 144, Tab. V, Nr. 93; S. 148, Tab. VIII, Nr. 140; S. 164, Tab. XIV, Nr. 330; S. 166, Tab. XV, Nr. 354; S. 169-170, Tab. XVI, Nr. 399; S. 170, Tab. XVI, Nr. 403; S. 170, Tab. XVI, Nr. 413; S. 172, Tab. XVII, Nr. 426; S. 173, Tab. XVIII, Nr. 444.

- 38 *Cvetković B.* Two medieval swords from the Regional Museum in Jagodina // СТАРИНАР. – 2009 – LIX. – P. 238-241, Fig. 1-4.
- 39 *Thomas C.* New Light on a Fourteenth Century Sword in the Burrell Collection // Park Lane Arms Fair. Spring 2008. – London, 2008. – P. 18-22, Fig. 12 C-D; Fig. 15.
- 40 *Заремба А. А.* Мечи XIV–XV веков в музеях Юго-западной Украины // Воинские традиции в археологическом контексте: От позднего латена до позднего средневековья. Материалы конференции, ноябрь 2012 г. – Тула. 2014. – С. 178, 182, Рис. 5, 6.
- 41 *Гринчишин Б. В.* – Вказ. праця. – С. 90, інв. № 3-3374.
- 42 *Заремба А. А.* – Вказ. праця. – С. 178; *Gamber O., Beaufort C.* Op. cit. – S. 203-204; *Wegeli R.* Op. cit. – S. 16; *Glosek M.* Op. cit. – S. 142, Nr. 57; S. 144, Nr. 93; S. 148, Nr. 140; S. 166, Nr. 354; S. 169-170, Nr. 399; S. 170, Nr. 403; S. 170, Nr. 413; S. 172, Nr. 426; S. 173, Tab. XVIII, Nr. 444; *Schneider H. unter Mitarbeit von K. Stüber.* Op. cit. – P. 18-22; *Cvetković B.* Op. cit. – P. 238-241.
- 43 *Ehrenthal M.* Op. cit. – S. 17, Nr. 79; *Glosek M.* Op. cit. – S. 164, Nr. 330; *Gamber O., Beaufort C.* Op. cit. – S. 117-118, Abb.58, inv. nr. A1135.
- 44 *Wegeli R.* Op. cit. – S. 16; *Glosek M.* Znaki i napisy... – S.42, 45; *Thomas C.* Op. cit. – P. 18-22.
- 45 *Wegeli R.* Op. cit. – S. 16, Fig. 12-13; *Schneider H., unter Mitarbeit von Stüber K.* Op. cit. – S. 39; *Glosek M.* Miecze srodkowoeuropejskie... – S. 164, Tab. XIV, Nr. 330.
На мечі із с. Ридомиля теж є друге клеймо у вигляді «єпископського жезла», тому скоріш за все клинок у даного екземпляра був виготовлений в Пассау.
- 46 *Glosek M.* Znaki i napisy... – S. 42, 45; *Glosek M.* Miecze srodkowoeuropejskie... – S. 61; *Стрельченко А. В.* Немецкий меч XV века из Белоруссии // Военная археология. Сборник материалов Проблемного совета «Военная археология» при Государственном Историческом музее. – Вып. 2 – М, 2011. – С. 202.
- 47 Інвентарна книга експонатів... – С.123.
- 48 *Katalog brońi w Muzeum imienia Lubomirskich.* – Lwów, 1878. – S. 2, № 7.
- 49 *Сологуб Л.* До історії княжого Белза з довоєнних джерел // Белз та Белзька земля. Науковий збірник. Вип. 2. – Белз: Державний історико-культурний заповідник, 2006. – С. 62.
- 50 *Katalog brońi...* – S. 2, № 7.
- 51 Детальні метричні і вагові характеристики мечів подані в Додатку 1.
- 52 *Oakeshott R. E.* The sword... – S. 75-76.
- 53 *Ibid.* – S. 95, 113.
- 54 *Muller H., Kolling H.* Europäische Hieb- und Stichwaffen. Berlin. 1981. – S.168, 364, nr. 27; *Gilliot C.* Armes & Armures, V–XVs. / Weapons & Armours, V–XV c. Bruxelles, 2008. – S.128-129.
- 55 *Dolinek V., Durdik J.* European historical weapons. London. Hamlin. 1993. – P. 16, fig. 11; *Žákovský P.* Dlouhé meče ze sbírek muzei v Chochi a Vysokém Mýtě // Archeologické rozhledy. – 2009 – LXI. – S. 515-516, Obr.1, 3; Obr.1,3; Obr.7.
- 56 *Ruttkay A.* Op. cit. – S. 208, S. 147, abb. 5, 7, S. 179, abb. 15, 4.
- 57 *Lugosi J., Temesvary F.* Kardok. – Budapest, 1988. – S. 226, kat. no. 13.
- 58 *Glosek M.* Znaki i napisy... – S. 74, 142, Tabl. XXV, 1, nr. cat. 19; S. 74, 144, Tabl. XXV, 2, nr. cat. 26; S. 80, 148, Tabl. XXVIII, 1, nr. cat. 39; S. 94, 160, Tabl. XXXIII, 2, nr. cat. 83;

- S. 95, 161, Tabl. XXXIV, 1, nr. cat. 84; S. 98, 158, Tabl. XXXV, 2, nr. cat. 74; S. 99, 158, Tabl. XXXVI, 2, nr. cat. 76; S. 106, 137, Tabl. XXXIX, 1, nr. cat. 4; 25. S. 184-189, Ryc.1a, 2; Marek L. Op. cit. – S. 155, 195, Ryc. 25, nr. cat. 131.
- 59 *Glosek M.* Znaki i napisy... – S. 137, 142, 144, 148, 158, 160, 161; *Ruttkay A.* Op. cit. – S. 208; *Muller H., Kolling H.* Op. cit. – S. 364; *Lugosi J., Temesvary F.* Op. cit. – S. 226; *Dolinek V., Durdik J.* Op. cit. – P. 16; *Gilliot C.* Op. cit. – S. 129; *Glinianowicz M., Kotowicz P. N.* Dwa nieznanne późnośredniowieczne miecze z Połudno-wschodniej Polski // *Arma et Medium Aevum. Studia nad Uzbrojeniem Śreniowiecznym.* – Toruń, 2009. – S. 188-189; *Žákovský P.* Op. cit. – S. 515-516; *Marek L.* Op. cit. – S.155.
- 60 *Thomas C.* «King of Emirs» Pious donations of European swords to the Arsenal of Alexandria during the time of the Viceroy Sayf al-din Aristay // *Park Lane Arms Fair. Spring 2011.* – London, 2011 – P. 25, Fig. 16.
- 61 *Ibid.* – P. 24-25.
- 62 *Žákovský P.* Op. cit. – S. 519; *Bošković D.* Mačevi viteškog doba u Hrvatskoj / Swords of the chivalric period in Croatia. – Zagreb, 2010. – S.30-31.
- 63 *Oakeshott R. E.* The archaeology... – P. 222-223; *Bošković D.* Op. cit. – S. 31.
- 64 *Schneider H., unter Mitarbeit von Stüber K.* Op. cit. – S. 34, Nr. 39.
- 65 *Bošković D.* Op. cit. – S. 122-126, fig. 179.
- 66 *Hampel J.* von Das Kurschwert Friedrich des Streitbaren von Sachen // *Zeitschrift für Historische Waffenkunde, Band.1 Dresden. 1897-1899.* – S. 81, Fig.9; *Glosek M.* Miecze srodkowoeuropejskie... – S.172, Nr.430.
- 67 *Dreger M. E.* Waffensammlung M. Dreger. Berlin-Leipzig. 1926. – S.146, Abb. 116.
- 68 *Kalus L.* Donations Pieuses d'Épées Médiévales à l'Arsenal d'Alexanrie // *Revue des Etudes Islamiques.* t. L, Paris, 1982. – S.91-92, 101 Pl. XXXVIII c, inv. nr. 11088.
- 69 *Шабульдо Ф. М.* Земли Юго-Западной Руси в составе Великого княжества Литовского. – Киев, 1987. С. 50, 52.
- 70 *Lugosi J., Temesvary F.* Op. cit. – Kat. no. 13.
- 71 *Csillag F.* Op. cit. – Кер. 24.
- 72 Користуючись нагодою, висловлюємо подяку низці дослідників за надані при підготовці публікації матеріали і допомогу: Є.В. Гредунову (матеріал і консультації), Ю.А. Кулешову, А.В. Куприну, А.В. Николаеву (консультації та допомога).

Відомості про авторів



Терський Святослав Володимирович, професор Інституту гуманітарних та соціальних наук Національного університету «Львівська політехніка», доктор історичних наук, Львів, Україна.



Стрельченко Олександр Володимирович, старший викладач кафедри соціально-гуманітарних дисциплін Московського психолого-соціального університету, Москва, РФ.

About Authors

Svyatoslav Tersky, Ph.D., Lviv Polytechnic National University, Lviv, Ukraine.

Alexander Strelchenko, Ph.D., Moscow Psychological and Social University, Moscow, Russian Federation.