



# ДОБРУДЖА 32



СБОРНИК В ЧЕСТ НА  
60 ГОДИНИ

ПРОФ. ДИН ГЕОРГИ АТАНАСОВ

ДОБРУДЖА

32  
2017



---

---

# ДОБРУДЖА

---

---

**СБОРНИК**

32/2017

Регионален исторически музей – Силистра  
2017

ISSN 0205–2210

**РЕДАКЦИОННА КОЛЕГИЯ:**

ГЛАВЕН РЕДАКТОР:

**Проф. дин Георги Атанасов**

РЕДАКТОРИ:

**проф. д-р Пламен Павлов**

**доц. д-р Сергей Торбатов**

**доц. д-р Валери Йотов**

**Петър Бойчев**

**Николай Тодоров**

**Лена Кирилова**

**Радослав Симеонов**

**ДОБРУДЖА (32) 2017**

Българска

Първо издание

Съставители и редактори: **доц. д-р Валери Йотов,**  
**Светлана Ганчева**

Редактор на чужди езици: **Александър Минчев**

Предпечат: **Издателство ОНГЪЛ**



**Проф. д.и.н. Георги Атанасов**

**60 ГОДИНИ**



## СЪДЪРЖАНИЕ

Проф. д.и.н. Георги Атанасов на 60 .....	11
Участие в археологически проучвания и експедиции .....	12
Творческа справка за проф. д.и.н. Георги Атанасов.....	13

### ДУРОСТОРУМ, ДРЪСТЪР, СИЛИСТРА

Ваня Попова, Кристиан Михайлов. Нови данни за римските и късноантичните стенописи от Дуросторум .....	25
Vania Popova, Kristian Michailov. New Data on the Roman and Late Antique Wall Paintings from Durostorum .....	58
Петри Донеvски. Необнародвани старини от Силистра .....	59
Peti Donevski. Unpublished Antiquitys from Silistra.....	68
Николай Русев. Внос на вино, зехтин и риба в Дуросторум (I–III в.) (първи опит за систематизация на амфорната тара).....	69
Nikolay Roussev. On the Supply of Durostorum with Wine, Olive Oil and Fish during the 1st–3rd centuries AD (according to Preliminary Data) of Bulgarian Side of the City .....	72
Валери Йотов. Антични мраморни мерки за тежести от Силистра.....	73
Valeri Yotov. Antique Marble Weights of Silistra.....	74
Румен Иванов. Дуросторум – сухопътни и водни комуникации .....	75
Rumen Ivanov. Durostorum: Communications by Land and Water .....	80
Павел Георгиев. Езическият храм в Дръстър (Силистра) –архитектурен тип, хронология и функция .....	81
Pavel Georgiev. The Pagan Temple in Drastar (Silistra): Architectural Type, Chronology and Function.....	88
Иван Йорданов, Жeня Жекова. Поражението на византийците при Дръстър (август 1087 г.). Просопография на участниците. Приносът на сфрагистиката.....	89
Ivan Yordanov, Zhenya Zhekova. The Defeat of the Byzantines in the Battle of Drastar (August 1087). Prosopography of the Participants. Contribution to the Sigillography.....	110
Иван Чокоев. Тъкани и технологични бележки за дрехата от гроб № 215а, базилика № 2 в Дръстър .....	111
Ivan Chokoev. Cloths and Technological Notes about Garment from Grave No 215A, Church No 2, Drastar (Silistra).....	122

Валери Йотов. Овручки прешлени на Долния Дунав (XI–XII в.) – Силистра, Ветрен .....	123
Valeri Yotov. Spindle Whorl of Ovruch schiefer-stone at the Lower Danube (11 <sup>th</sup> – 12 <sup>th</sup> c.) – Silistra, Vetren .....	126
Светлана Ганчева. Колективна монетна находка от канабите на XI Клавдиев легион .....	127
Svetlana Gancheva. A Coin Hoard from the Canabae of Legio XI Claudia.....	151
Калоян Димов. Полугрош на Александър I Добрия (1400–1432) от Силистра .....	153
Kaloyan Dimov. Halfgroschen of Alexander the Good (1400–1432) from Silistra .....	154
Валери Йотов. С лодка по река Дунав (юни – септември 1891 г.). Силистра .....	155
Valeri Yotov. With Canoe on the Danube (June – September 1891). Silistra.....	158

### ЗАЛДАПА

Йото Валериев. От архивите – за античния град Залдапа (тогава все още „Аптаат кале / Абритус“).....	161
Ioto Valeriev. From the Archives – the Ancient City of Zaldapa (Then still “Aptaat kale / Abrittus” ).....	168
Мартин Вълчев. Първите планове на Залдапа в архива на Карел Шкорпил.....	169
Martin Valchev. The First Plans of Zaldapa in the Karel Shkorpil Archive .....	176
Здравко Димитров. Коринтски капител от Залдапа: уникален модел на ордерната архитектура в Долна Мизия през принципата .....	177
Zdravko Dimitrov. A Corinthian Capital from Zaldapa: a Unique Model of the Order Architecture in Lower Moesia during the Principate .....	186
Dominic Moreau. Les moines scythes néo-chalcédoniens (de Zaldapa ?). Étude préliminaire à une prosopographie chrétienne du Diocèse des Thraces.....	187
Доминик Мору. Скитските монаси „нео-халкедонисти“ (от Залдапа?). Предварителни просопографски бележки .....	202
Александър Минчев. Късноантичен сребърен пръстен с мъжки бюст и надпис Vitalianus от с. Бозвелийско, Варненско .....	203
Alexander Minchev. A Late Antique Silver Ring with Engraved Male Portrait and Inscription <i>Vitalianus</i> from Bozveliysko, Region of Varna .....	214

### ХРИСТИЯНСКА КУЛТУРА

Борис Д. Борисов. За топографския континуитет между езическото светилище, раннохристиянските базилики и средновековния параклис край с. Караново, Новозагорско.....	217
Boris D. Borisov. Topographic Continuity between Pagan Sanctuaries and Early Christian Basilicas.....	232

Светла Петрова. Архитектурната украса на раннохристиянските базилики в околностите на Никопол на Места .....	233
Svetla Petrova. The Architectural Decoration of the Early Christian Basilicas in the Vicinity of Nicopolis ad Nestum .....	252
Николай Марков. Гема с изображение на „Добрия пастир” в сбирките на Националния исторически музей .....	253
Nikolay Markov. An Intaglio Gemstone with the Image of „The Good Shepherd” in the National History Museum Collection .....	259
Сергей Борисович Сорочан. О менталном значении сакрализации пространства византийского Херсона.....	261
Sergey B. Sorochan. About the Mental Meaning of Space Sacralization in Byzantine Cherson.....	264
Юрий Миронович Могаричев. Константин Философ в Крыму: исторические реалии и агиографическая традиция.....	265
Yurij M. Mogarychev. Constantine the Philosopher in Crimea: Historical Realms and Hagiographic Tradition .....	277
Сергей Г. Бочаров, Владимир П. Кирилко. Средневековые церкви Южного берега Крыма(материалы к археологической карте) .....	279
Sergey G. Bocharov, Vladimir P. Kirilko. Mediaeval Churches on the South Bank of Crimea (materials to the archaeological map).....	304
Гергана Илиева. Медта и оловото в християнската символика (по паметници от X–XI в. в България) .....	305
Gergana Ilieva. The Role of Copper and Lead in the Christian Symbolic (after Finds from Bulgaria 10 <sup>th</sup> – 11 <sup>th</sup> centuries).....	312
Светлана Рябцева. О находках крестов – энколпионов и крестовключенных подвесок с территории Пруто-Днестровского региона.....	313
Svetlana Ryabtseva. About the Finds of Encolpion Crosses from Territory of the Prut-Dniester region.....	324
Влад Гимпу. Об алтарной ориентации некоторых древнехристианских пещерных церквей Карпато-Причерноморского бассейна .....	325
Vlad Ghimpu. About the Orientation of some Altars in Old Cave Churches from the Carpathian – Pontic Basin .....	330
Стоян Йорданов. Някои хронологични наблюдения върху християнската пещерна архитектура в Поломието .....	331
Stoyan Yordanov. Some Chronological Observations on the Christian Cave Architecture in the Rousse Lom River Valley .....	344



Диана Косева, Константин Тотев. Стенописната украса на църква № 2 на хълма Трапезица във Велико Търново .....	345
Diana Koseva, Konstantin Totev. Murals in the Church № 2 at Trapezitsa Hill in Veliko Tarnovo .....	364
Хитко Вачев. Висшият църковен клир и превръщането на Арбанаси в църковен център през XVII–XVIII век .....	365
Hitko Vachev. The Supreme Clergy and the Rise of Arbanassi as Ecclesiastical Centre during the 17 <sup>th</sup> –18 <sup>th</sup> Centuries.....	374

## ИСТОРИЯ

Николай Хрисимов. За панонския произход на Кан Крум и „Крумовата династия“ .....	377
Nikolay Hrissimov. About the Pannonian Origin of Khan Krum and the “Dynasty of Krum” .....	382
Йото Валериев. Коментар на няколко изворови сведения за ранната история на власите у Йоан Кинам и Никита Хониат .....	383
Ioto Valeriev. Commentary on Several Sources of Information for the Early History of the Vlachs in John Kinnamos and Nicetas Choniates .....	390
Валентин Плетньов. Куманите в българските земи по данни от писмените извори до края на XII век.....	391
Valentin Pletnyov. Cumans in Bulgarian Lands – the Data of Written Sources to the End of the 12 <sup>th</sup> century .....	402
Сашка Георгиева. Още веднъж за влашката принцеса – снаха на цар Иван Александър.....	403
Sashka Georgieva. Once Again on the Wallachian princess, Tsar Ivan Alexandar’s daughter-in-law	408
Янко Христов. ...И [настъпи] много голяма скръб във войската... – още за два похода в Беломорието и Южна Македония през XIII век .....	409
Yanko Hristov. ... <i>And there was Very Great Sorrow in the Army...</i> – Something Else about Two Military Campaigns in Western Thrace and Southern Macedonia in the 13 <sup>th</sup> century.....	413
Николай Дмитриев Русев. „Служили два товарища“: А.П. Юшневский и Д.П. Ватикоти в деле водворения болгарских колонистов Буджака (1816–1819 годы) .....	415
Nikolay Dmitriev Russev. “Two Comrades Were Serving”: A. P. Juschnewski and D. P. Vatikioti in the Matter of Restoring the Bulgarian Colonists in Budjak.....	422
Пламен Павлов. Някои бележки за дейността на Васил Левски в Добруджа и Бесарабия .....	425
Plamen Pavlov. Notes for the Activity of Vasil Levski in Dobroudja and Bessarabia .....	434
Невена Неделчева. Селищна мрежа и етнодемографски промени в региона на Попово през XV–XVII век .....	435
Nevena Nedelcheva. Settlement Network and Ethnodemographic Changes in the Region of Popovo in 15 <sup>th</sup> –17 <sup>th</sup> Centuries .....	446

Николай Тодоров. Демографска характеристика на Тулча от края на XVIII в. до 70-те години на XIX в. ....	447
Nikolai Todorov. Demographic Characteristics of Tulcha from the Late 18 <sup>th</sup> century to the 1870s. .	462

## АРХЕОЛОГИЯ

Люба Трайкова. Късноантични метални части за колан от фонда на музея в Силистра .....	465
Lyba Traykova. Late Antique Belt Fittings from the Collection of Silistra Museum.....	485

Валери Йотов, Александър Харизанов. Пещ за строителна керамика (VI в.) на южния бряг на залива Св. Атанас край Бяла, Варненско .....	487
Valeri Yotov, Alexander Harizanov. A Tile Kiln (6 <sup>th</sup> century AD) on the South Coast of Sveti Atanas Bay near Byala, Region of Varna .....	496

Виктор Чхаидзе. Погребение кочевника конца VIII – начала IX вв. из курганной группы Горьковская на Нижнем Дону .....	497
Victor Chkhaidze. The Burial of a Nomad of the Late 8 <sup>th</sup> and Early 9 <sup>th</sup> Centuries from the Barrow Group Gorkovskaya, on the Lower Don River .....	502

Николай Петрович Тельнов. К вопросу об этнокультурной ситуации в IX веке в Нижнем Поднестровье.....	503
Nikolay Petrovich Telnov. To the Question about the Ethnocultural Situation in the 9 <sup>th</sup> century in the Lower Dniester Region .....	514

Тихомир Тихов. Нагръден медальон със светци воители от Плиска.....	515
Tihomir Tihov. A Chest Medallion with Military Saints Found in Pliska .....	520

Георги Владимиров. Някои бележки относно некрополите край с. Янтра, Горнооряховско .....	521
Georgi Vladimirov. Some Notes on the Necropolises near Yantra Village, Gorna Oryahovitsa .....	524

## ВЪОРЪЖЕНИЕ И СНАРЯЖЕНИЕ

Денис Топал. Скифские мечи к югу от Дуная: болгарская группа памятников .....	527
Denis Topal. Scythian Swords to the South of the Danube River. The Bulgarian Group.....	535

Юрий Алексеевич Кулешов. Об одной серии ранних золотоордынских шлемов из музейных коллекций Украины и Болгарии .....	537
Y. A. Kuleshov. On a Series of Early Golden Horde Age Helmets from Museum Collections of Ukraine and Bulgaria .....	558

## НУМИЗМАТИКА И СФРАГИСТИКА

Георги Дзанев. Късноантична колективна монетна находка от землището на село Благоево, Разградско .....	561
Georgi Dzanev. A Late Antique Coin Hoard in the Area of Blagoevo Village, Razgrad Region .....	585
Стоян Михайлов. Колективна находка от бронзови монети на византийския император Ираклий (610–641) .....	587
Stoyan Mihaylov. Hoard consisting of Bronze coins of the Byzantine Emperor Heraclius (610–641 AD) .....	590
Gheorghe Mănușu-Adameșteanu. Le site de la cité antique d’Histria à l’эpoque byzantine moyenne (X <sup>e</sup> –XIV <sup>e</sup> siècles) .....	591
Джордже Мануку-Адамешяну. Средновековният обект върху античния град Histria през средно-византийския период (X–XIV в.) .....	598
Невян Митев, Драгомир Георгиев. Монети на Жечпосполита (XVI–XVIII в.) от фонда на Историческия музей в Провадия .....	599
Nevyan Mitev, Dragomir Georgiev. Coins of Rzeczpospolita (XVI–XVIII Century) from the Collection of the Historical Museum in Provadia .....	604

## МЕТОДИКА

Станислав Станилов. Грешки и заблуди или слабости на методиката? .....	607
Stanislav Stanilov. Mistakes and Delusions, or Methodological Weakness? (To the Problem of Identification of the Early Mediaeval Archaeological Finds) .....	615

## ОТЗИВ

Иван Грек. „Добруджанское деспотство“ Георгия Атанасова в моем гагаузов Молдовы восприятии .....	619
Ivan Grek. G. Atanasov's Book “Despotate of Dobroudja” in my and of the Gagauzes of Moldova Point of View .....	630
ПРИЯТЕЛСКИ ПОЗДРАВИ .....	631



Проф. дин Георги Атанасов, доцент Валери Йотов и Юрий Кулешов - научен секретар на Научният проблемен семинар по "Военна археология" при Археологическия институт към Руската академия на науките

## Об одной серии ранних золотоордынских шлемов из музейных коллекций Украины и Болгарии

Среди находок защитного вооружения отдельное внимание заслуживают шлемы. Дело в том, что корпусной доспех до нас доходит в основном в виде рассыпавшихся пластинок или спекшегося кольчужного полотна. Из-за этого очень трудно восстановить его первоначальный вид. Находки шлемов в этом плане оказываются более информативными. И даже, когда в руки исследователя шлемы попадают в обломках или со значительными утратами, при наличии аналогий их первоначальный вид легко восстановим, что, в свою очередь, позволяет получить максимум информации от находки.

Данная работа посвящена находкам двух шлемов, которые уже не раз становились предметом изучения для исследователей разных стран, и введению в научный оборот еще одного шлема, который ранее не попадал в поле зрения специалистов.

Первый из рассматриваемых нами шлемов был найден И.Я. Стемповским, 15 октября 1898 г., при раскопках кургана к югу от дороги из д. Бугай в с. Плоское, в 13 км от г. Тирасполя (Республика Молдова)<sup>1</sup>. В дальнейшем этот курган получил номер 228<sup>2</sup>. На сегодняшний день шлем экспонируется в Херсонском областном краеведческом музее (Украина), его инвентарный номер № ХКМ – а – 9451<sup>3</sup> (рис. 1, а–h).

Шлем представляет собой сложную конструкцию общей высотой 24,4 см, диаметром 25,7 x 24,4 см, и весом 1,25 кг. Цилиндро-коническая тулия шлема является двухсоставной по конструкции. Нижняя часть состоит из цилиндрического основания высотой 9,7 см. Цилиндр собран из двух широких полос, толщиной 2 мм, которые соединяются внахлест, путем наложения лицевой части на затылочную, по бокам шлема. Нахлест достаточно большой, не менее 3 см. Соединение по внешнему шву обеспечивают две вертикально расположенные, в самом верху и по центру, заклепки. Края задней части, которые попали внутрь, дополнительно фиксируются четырьмя заклепками, по две в ряд, как и в первом случае, по центру, и в самом верху. Торцевые стороны обеих полос цилиндра мелко насечены предположительно зубилом.

К нижнему, слегка отогнутому в лицевой части, краю цилиндрического основания тремя заклепками приклепан козырек. По форме он близок к полумесяцу, его общая длина по основанию – 12 см, максимальная ширина – 3 см, толщина – 3 мм. Над козырьком, на цилиндрической части шлема присутствует маскарон. Изображение передано достаточно условно, нос и брови прочеканены У – образным валиком. Под „бровями“, с каждой стороны, прочеканено по небольшой линии, передающей изображение глаз.

К нижней части цилиндрического основания приклепан венец. Он представляет собой широкую полосу, три четверти которой фиксируется по основанию тулии. Оставшаяся треть порезана на прямоугольные фестоны шириной 1,5 см. Сами фестоны загнуты вовнутрь, тем самым сформировав петли, в которые был продет металлический прут для монтажа бармицы (рис. 1, i). Кольца бармицы вставлялись в получившиеся в ходе выреза фестонов П-образные пазы

<sup>1</sup> Научный архив отдела археологии Херсонского областного краеведческого музея, фонд № 121–2, дело № 104/125 – „Полевая опись раскопок Стемповского И. Я. 1898–1899 г.“

<sup>2</sup> **Гошкевич, В. И.** Погребения, датированные джучидскими монетами. Из раскопок И.Я. Стемповского (Херсонский государственный историко-археологический музей). – Вісник Одеської комісії краєзнавства при Українській Академії Наук. Ч. 4–5. Секція Археологічна. Одеса, 1930. с.109; **Фабрициус, И.В.** Археологическая карта Причерноморья Украинской ССР. Киев, 1951. с. 35–36; **Добролюбовский, А. О.** Древности средневековых кочевников в Нижнем Поднестровье (Материалы раскопок И.Я. Стемповского). – Курганы в зонах новостроек Молдавии. Кишинев, 1984. с. 166.

<sup>3</sup> Пользуясь случаем, выражаю благодарность директору Херсонского областного краеведческого музея Т. Г. Братченко за предоставленную возможность опубликовать находку и научному сотруднику отдела фондов А. И. Лопушинскому за оказанную помощь в подготовке публикации.

шириной 0,6 см. В семи пазах сохранились остатки колец бармицы. Внешний диаметр колец – 12 мм. Сам монтажный прут сохранился практически на всем своем протяжении, его толщина 2 мм. Венец фиксируется семью заклепками, которые располагаются на расстоянии 10 см друг от друга. С внутренней стороны тульи под заклепки крепящие венец положены квадратные шайбы размером 1,1 x 1,1 см. Это, в свою очередь, подразумевает наличие кожаного подшлемника-ограничителя. Две шайбы, которые чуть смещены к затылочной части, прямоугольные по форме, и, по-видимому, имели петельки для фиксации подбородочного ремня.

Верхняя коническая часть тульи шлема свернута из одного листа в воронку. Шов расположен в затылочной части, чуть смещен в левую сторону от затылочной накладки-ребра. Предположительный способ соединения – пайка. Общая высота верхней части – 6,5 см, толщина металла – 2 мм.

Поверх конической части симметрично приклепаны четыре вертикальных накладки. Их длина соответствует общей высоте верхней части тульи. Ширина накладок на всем протяжении колеблется от 1,8 см до 2 см. Данные накладки выполняют функцию ребер жесткости, на что указывает их сечение в форме арки. В пользу нашего предположения свидетельствует и способ их монтажа двумя вертикально расположенными заклепками. Обе стороны ребер-накладок имеют мелкую насечку, возможно, выполненную зубилом.

Цилиндрическая и коническая части соединены между собой заклепками. Всего их сохранилось четырнадцать, утеряно, вероятно, три. Каждой заклепкой фиксировался район стыковки нижней, верхней частей и одного из четырех ребер-накладок, что придавало конструкции более жесткий вид. Нижняя и верхняя части фиксировались дополнительно тремя заклепками в каждом из четырех „пролетов“ между ребрами-накладками.

Расстояние между заклепками – 3,5 см. Венчает тулью навершие, его общая высота – 8,5 см. Оно состоит из воронки диаметром – 6 см и высотой 2 см, которая переходит в небольшое цилиндрическое основание. Воронка-основание крепится к тулье четырьмя заклепками. Заклепки расположены в местах, где основание навершия пересекается с накладками-ребрами, от чего создается впечатление, что все заклепки образуют единую композицию. На нижний край воронки-основания нанесена мелкая насечка.

В цилиндрической „выход“ воронки вставлена вытянутая коническая трубочка высотой 6,5 см. Диаметр трубки в основании – 1,9 см, верхней части – 1,3 см.

Все заклепки в конструкции шлема имеют круглые либо полусферические головки диаметром 6–7 мм.

Вышеописанный шлем не раз становился предметом изучения со стороны российского исследователя М. В. Горелика<sup>4</sup>. Стоит отметить, что во всех его работах информация о данном шлеме приводится в искаженном виде. Во-первых, М. В. Горелик указывает неточную дату раскопок самого погребения (1-я четверть XX в.), во-вторых, он неверно описывает и изображает конструкцию шлема, что до неузнаваемости меняет его внешний вид. У М. В. Горелика шлем постоянно представлен четырехчастевым, где ребра жесткости выступают в роли каркаса, нижняя цилиндрическая часть набирается из 12–13 узких прямоугольных пластин, а венчает эту конструкцию навершие в виде высокого шпиля. А о наличии на шлеме маскарона не упоминается и вовсе. Ту же ошибку, вслед за М.В. Гореликом, повторили польский и румынский исследователи В. Свентославский (Witold Świątosławski)<sup>5</sup>, и Д. Глад (Damien Glad)<sup>6</sup>, английский и белорусский оружейеды Д. Николл (David Nicolle)<sup>7</sup> и Ю.Н. Бохан<sup>8</sup>.

<sup>4</sup> **Горелик, М. В.** Ранний монгольский доспех (IX – 1 половина XVI вв.). – Археология, этнография и антропология Монголии. Новосибирск, 1987. с. 191–192. рис. 11–7; **М. В. Горелик.** Шлемы и фальшьоны: два аспекта взаимовлияния монгольского и европейского оружейного дела. – Степи Европы в эпоху средневековья, 3. Половецко-золотоордынское время. Донецк, 2003. с. 231. рис. 1–1. Ноо – в

<sup>5</sup> **Świątosławski W.** Arms and Armour of the Nomads of the Great Steppe in the Times of Mongol Expansion (12<sup>th</sup>–14<sup>th</sup> centuries). Łódź, 1999. p. 36. pl. X.

<sup>6</sup> **Glad, D.** Origine et diffusion de l'équipement défensif corporel en Méditerranée orientale (IV<sup>th</sup>–VIII<sup>th</sup> s.): Contribution à l'étude historique et archéologique des armées antiques et médiévales. Oxford, 2010. p. 158. fig. 18–13.

<sup>7</sup> **Nicolle, D.** Arms and Armour of the Crusading Era, 1050–1350. Т. II. Islam, Eastern Europe and Asia. London, 1999. p. 479. fig. 777.

<sup>8</sup> **Бохан, Ю. Н.** Вайскова справа ў Вялікім Княстве Літоўскім у другой палове XIV – канцы XVI ст. Мінск, 2008. с. 54. мал. 1, 3.

Впервые опубликовавший шлем В.И. Гошкевич по найденным в погребении монетам хана Токты (1290–1312 г. г.) отнес его к золотоордынским древностям<sup>9</sup>. М. В. Горелик согласился с его золотоордынским происхождением, но при этом указал, что шлем имеет ярко выраженные признаки „монгольской оружейной школы“<sup>10</sup>.

Второй шлем хранится в историческом музее „Искра“ болгарского г. Казанлык. Впервые он был опубликован Н. Мавродиновым в 1948 г.<sup>11</sup> Шлем вместе с еще одним боевым наголовьем был найден на высокогорном плато Озана, близ г. Габрово. Находка дошла до нас с небольшими утратами (рис. 2, а–f).

Как и у вышеописанного шлема, тулья шлема из Озаны представляет собой двухсоставную конструкцию общей высотой 20 см, и диаметром 23,5 x 20,5 см. Нижняя часть шлема состоит из цилиндра, который собран, как и в первом случае, из двух полос, которые соединяются внахлест, путем наложения лицевой части на затылочную, по бокам шлема. Соединение обеспечивают заклепки, по одной расположенные с каждой стороны. Дополнительно заклепки фиксируют венеч и верхнюю часть. Торцевые стороны полос, из которых сформирован цилиндр, фигурно оформлены в виде полуовальных дуг, которые чередуются двумя зубчиками (рис. 2, g).

Снизу, на цилиндрической части, смонтирован венеч, который сохранился не полностью. Устроен он так же, как и на шлеме из с.Плоского (рис. 2, h). В затылочной части шлема, на протяжении десяти петель, сохранился монтажный прут бармицы, а в ряде пазов венца, на этом пруте, сохранились кольца бармицы (всего их шесть).

В лицевой части шлема, на его нижней цилиндрической половине, изображен маскарон, который передан достаточно условно. Центральный сегмент прочеканен Y – образным валиком под „бровями“ которого с каждой стороны, прочеканено по небольшой линии, передающей изображение глаз. Под маскаронном нижний край цилиндрической части имеет явные следы обломанной поверхности, что может указывать на присутствовавший ранее козырек.

Верхняя, коническая, часть свернута в воронку из одного листа, поверх которой симметрично приклепаны четыре вертикальные накладки. Шов располагается на затылке, чуть смещен в правую сторону от затылочной накладки-ребра, предположительный способ соединения – пайка. Как и в случае со шлемом из Плоского, накладки выполняют функцию ребер жесткости. В пользу этого свидетельствует их форма в виде арки. Обе стороны у ребер-накладок насечены. Ребра-накладки фиксируются одной заклепкой каждая. Форма головок заклепок круглая. Заклепка, которая фиксирует заднюю накладку, изнутри загнута, а не расклепана как остальные. По-видимому, это было сделано для усиления шва. На шлеме из Плоского данный прием не прослеживается из-за сильной коррозии. Навершие на шлеме отсутствует, но изначально оно было. На это указывают следы технологических отверстий на верхних торцевых сторонах ребер-накладок. Коническая часть шлема имеет утраты, вызванные коррозией. Самая большая из них расположена между левым боковым и затылочным ребрами-накладками. Там поверхность шлема уничтожена практически на всем „пролете“.

Цилиндрическая и коническая части соединены между собой заклепками. Форма головок заклепок варьирует от круглой, до полусферической. Они сохранились не все, только семь штук. Но мы можем полностью восстановить схему сборки. По нашему мнению, заклепок было всего двенадцать. Располагались они следующим образом. Каждой заклепкой фиксировался район стыковки нижней, верхней частей и одного из четырех ребер-накладок, что придавало конструкции более жесткий вид. Нижняя и верхняя части фиксировались дополнительно двумя заклепками в каждом из четырех „пролетов“ между ребрами-накладками.

Опубликовавший шлем Н. Мавродинов датировал его IX–X в.в.<sup>12</sup>. Л. Гетов и Г. Цанова, опубликовав шлем в каталоге музея, датировку Н. Мавродинова оспаривать не стали<sup>13</sup>. Согласился с ней и В. Йотов в своей работе, посвященной вооружению Болгарии VII–XI в.в.<sup>14</sup>. Больше никто из болгарских специалистов датировкой шлема не занимался. Английский исследователь Д.

<sup>9</sup> Гошкевич, В. И. Погребения..., с. 109.

<sup>10</sup> Горелик, М. В. Ранний монгольский..., с. 192; Горелик, М. В. Шлемы и фальшьоны..., с. 231.

<sup>11</sup> Мавродинов, Н. Разкопки и проучвания в Плиске. – РП – III, 1948, с. 165–168. обр. 2–3.

<sup>12</sup> Там же, с. 165.

<sup>13</sup> Гетов, Л., Г. Цанова. Народен музей Казанлык. Старо изкуство. София, 1967, № 110.

<sup>14</sup> Йотов, В. Въоръжението и снаряжението от българското средновековие (VII–XI век). Варна, 2004, с. 119.

Николл (David Nicolle), который рассматривал описанный нами шлем, датирует его IX–X в.в.<sup>15</sup>, но не исключает, что он мог бытовать и позднее, в XII–XIII в.в.<sup>16</sup>. Но при любом раскладе связывает его происхождение с Византийской Империей. Версию о его византийском происхождении поддерживает и другой английский специалист – Д. Хелдон (John Haldon), а так же румынский исследователь Д. Глад (Damien Glad). По их мнению, шлем стоит датировать X в.<sup>17</sup>. Обращался к вопросу о датировке и атрибуции шлема из Озаны и российский исследователь М. В. Горелик. По конструктивной аналогии со шлемом из Плоского, он отнес наголовье из Озаны к продукту золотоордынских бронников<sup>18</sup>.

Третий шлем, как мы указали в самом начале, в поле зрения исследователей ранее не попадал. Он выставлен в экспозиции средневекового зала Черкасского областного краеведческого музея (Украина) (рис. 3, а–f). К сожалению, во время Второй Мировой Войны вся документация музея погибла, и установить точное место и обстоятельства его находки не представляется возможным. Фондовый номер шлема А – 272<sup>19</sup>.

Шлем сильно поврежден, от двухсоставной тульи сохранилась только верхняя коническая часть с навершием. Общая высота сохранившейся части – 16 см, диаметр – 21,8 см. Сохранившийся фрагмент состоит из свернутой в воронку тульи, 1,5 мм толщиной, поверх которой симметрично приклепаны четыре вертикально расположенные накладки. Из четырех полностью сохранились только две накладки, длина первой – 10,6 см, второй – 10,9 см. Ширина всех четырех накладок на протяжении всей длины варьирует от 1,6 см до 2 см. Как и в-первых двух случаях, накладки выполняют функцию ребер жесткости, на что указывает их сечение в форме арки. Они приклепаны заклепками, которые располагаются в один ряд, к тулье. Заклепки, которые фиксируют заднюю накладку, как на шлеме из Озаны, изнутри загнуты (рис. 3, g). На двух полностью сохранившихся ребрах-накладках таких заклепок по три. Форма их головок круглая, либо полусферическая, диаметр головок заклепок – 0,7 см.

Венчает тулью навершие, его общая высота – 8 см. Оно состоит из воронки диаметром 5,6 см, которая переходит в небольшое цилиндрическое основание, воронка зафиксирована четырьмя заклепками. Заклепки расположены в местах, где основание навершия пересекается с накладками-ребрами, от чего создается впечатление, что все заклепки образуют единую композицию.

В цилиндрический „выход“ воронки вставлена вытянутая коническая трубочка высотой 5,9 см. Нижний край основания навершия и обе стороны ребер-накладок имеют мелкую насечку, возможно, выполненную зубилом.

Вне всяких сомнений, перед нами три шлема одной серии. В пользу этого говорят и одинаковая схема сборки и применение одинаковых технических решений, и общие приемы оформления. Нет ни каких сомнений, что мы имеем дело с продукцией одной мастерской, или изделиями одного мастера. Для ее локализации необходимо более подробно остановиться на конструкции и технических приемах вышеописанных шлемов.

В первую очередь обращает на себя внимание двусоставная конструкция тульи. До прихода монголов в Восточную Европу она здесь не известна<sup>20</sup>. Не встречаются до монгольского нашествия и использование козырька. Такое техническое решение защиты лица оружейникам Восточной Европы, впрочем, как и оружейникам Средней Азии, Ближнего Востока, Балкан

<sup>15</sup> **Nicolle, D.** Arms and Armour..., p. 25; **Nicolle, D.** Medieval Warfare Source Book. Vol. 2; Christian Europe and its Neighbours. London, 1996. p. 76–77.

<sup>16</sup> **Nicolle, D.** Hungary and the fall of the Eastern Europe 1000–1568. London, 1988. p. 40.

<sup>17</sup> **Haldon, J.** Some Aspects of Early Byzantine Arms and Armour. – A Companion to Medieval Arms and Armour. Suffolk, 2002. p. 76–77; **Glad, D.** Origine et diffusion..., p. 68.

<sup>18</sup> **Горелик, М. В.** Шлемы и фальшьоны..., с. 232; **Горелик, М. В.** Шлемы золотоордынских воинов Северного Кавказа из частных собраний. – Степи Европы в эпоху Средневековья. Т.8. Золотоордынское время. Донецк, 2010 с. 256.

<sup>19</sup> Пользуясь случаем, выражаю благодарность директору Черкасского областного краеведческого музея А. А. Кушницю за предоставленную возможность опубликовать находку и заведующему отделу истории края С. Г. Ганницкому за оказанную помощь в подготовке публикации.

<sup>20</sup> **von Lenz, E.** In Russland gefundene Fruhmittelalterliche Helme. – Zeitschrift für Historische Waffenkunde. Bd. I (10). Leipzig, 1924. p. 1–19; **Arendt, W.** Der Nomadenhelm des frühen Mittelalters in Osteuropa. – Zeitschrift für Historische Waffen- und Kostümkunde. NF., Bd. V. (14). Berlin, 1935. p. 26–34; **А. Н. Кирпичников** Раннесредневековые золоченые шлемы. Новые находки и наблюдения. Санкт-Петербург, 2009. с. 4–60.



и Западной Европы, ранее было не известно<sup>21</sup>. Но зато эти приемы хорошо были известны в Восточной Азии, где подавляющее большинство шлемов XII–XIII в.в. изготавливалось с двусоставной тульей, а козырек доминировал над всеми другими способами защиты лица<sup>22</sup>.

Следующим, на что стоит обратить внимание, это навершие. Наверший такого типа известно немного. Здесь сразу стоит оговориться, что они не являются идентичными. Навершия выше описанных нами шлемов имеют двусоставную конструкцию: из воронки-основания, в которую вставлялась высокая трубка-навершие. Следует отметить, что ближайшие аналогии свернуты из одной заготовки и пропаяны по шву.

Первое из подобных наверший было найдено в Посурье на Золоторевском городище (Пензенская обл. РФ)<sup>23</sup> (рис. 4). Помимо технического исполнения, золоторевское навершие отличается от двух выше описанных нами тем, что оно монтировалось тремя, а не четырьмя заклепками, как у шлемов из Плоского, Озаны, Черкасского музея. К сожалению навершие было найдено отдельно от шлема, поэтому можно только предполагать, к какому типу шлемов оно могло принадлежать. Правда, не так давно нам стало известно, что там же был найден козырек-налобник<sup>24</sup>, который похож на те, что использовались в Восточной Азии. В целом, гибель поселения связывают с монгольским нашествием 1237 г.<sup>25</sup>

Второе из известнейших на сегодняшний день аналогичных наверший присутствует на шлеме, который был случайно обнаружен в 80-х г. XX в. на Алтае, в устье р. Сымылты<sup>26</sup> (рис. 5). Шлем представляет собой низкую полусферическую четырехчастевую тулью, к нижнему краю которой крепится широкий венец-основание. В лицевой части венец оттянут наружу снизу вверх под углом 75°, имитируя, таким образом, наличие козырька. Венчает всю конструкцию навершие, аналогичное золоторевскому. Автор публикации В.И. Соёнов затруднился с атрибутикой, из-за чего привел очень широкую датировку, XIII–XVIII в.в.<sup>27</sup> В целом, по нашему мнению, сымылтинский шлем достаточно близок к группе восточноазиатских шлемов, хотя и имеет иную схему сборки.

И третьей известной находкой является навершие шлема из частной коллекции, который был найден в Пятигорье<sup>28</sup> (рис. 6). Опубликовавший его российский исследователь М. В. Горелик указывает, что шлем происходит из погребения, при этом приводя якобы сопутствующие погребенному другие вещи<sup>29</sup>. Это является, по меньшей мере, недоразумением, так как по полученным нами несколько лет назад сведениям от Р. Р. Рудницкого, который занимается исследованиями памятников в этом регионе, шлем происходит из несанкционированных раскопок на городище Козьи скалы, у горы Бештау. Шлем был найден на валу указанного городища. Наголовье представляет собой низкую цельнокованую полусферическую тулью, к нижнему краю которой крепится венец-основание. К венцу под углом 75° тремя заклепками крепится широкий козырек-налобник с фигурно оформленным нижним краем. По всему периметру козырек обрамлен рантом, сама поверхность козырька орнаментирована чеканкой. По его центру, снизу вверх, проходит прочеканенная тонкая линия, которая, по-видимому, обозначает нос. К нему под углом с обеих сторон тянется по волнистой линии, что напоминает нахмуренные брови. Венчает шлем навершие, аналогичное золоторевскому. Само городище, по мнению В. А. Кузнецова и Р. Р.

<sup>21</sup> Горелик, М. В. Ранний монгольский доспех (IX – 1 половина XVI вв.)..., с. 189.

<sup>22</sup> Шавкунов, В. Э., А. Л. Мезенцев. Чжурчжэньский шлем. – Краеведческий вестник. Вып. 1. Владивосток, 1993. с. 94–99; Артемьева, Н. Г. Предметы защитного вооружения с Красноярского городища. – Россия и АТР, № 4. Владивосток, 1999. с. 115–120; Прокопец, С. Д. Новые находки защитного вооружения из Красноярского городища. – Археология, этнология, палеоэкология Северной Евразии и сопредельных территорий. Материалы XLVII Региональной (III-й всероссийской с международным участием) археолого-этнографической конференции студентов и молодых ученых Сибири и Дальнего Востока (г. Новосибирск, 3–7 апреля 2007 года). Новосибирск, 2007. с. 175–176. рис. 2.

<sup>23</sup> Белорыбкин, Г. Н. Золоторевское поселение. Санкт-Петербург, 2001. с. 135–140. рис. 82, 5.

<sup>24</sup> Материал готовится к публикации, сведения любезно предоставлены аспирантом кафедры истории древнего мира, средних веков и археологии исторического факультета Пензенского государственного педагогического университета В.А. Гусыниным.

<sup>25</sup> Белорыбкин, Г. Н. Золоторевское поселение..., с. 181–186.

<sup>26</sup> Соёнов, В. И. Шлем из Сымылты. – Археология и этнография Алтая. Вып. 2. Горно-Алтайск, 2004. с. 115. рис. 1.

<sup>27</sup> Там же, с. 113–115.

<sup>28</sup> Горелик, М. В. Шлемы золотоордынских воинов Северного Кавказа..., с. 254–257. рис. 2, 1.

<sup>29</sup> Там же. с.255.

Рудницкого, погибло в результате половецкого продвижения в глубь Северного Кавказа в XII в.<sup>30</sup> С последним выводом все же согласиться трудно. Так наконечники стрел, которые представляют массовый материал на памятнике (найдено более шестисот экземпляров)<sup>31</sup>, своей формой свидетельствуют в пользу того, что поселение погибло в период монгольской экспансии.

Здесь стоит так же упомянуть, что из частных коллекций нам известны еще два аналогичных навершия, но оба они были найдены отдельно от шлемов, и сам контекст находок до конца остается невыясненным, поэтому мы не видим смысла останавливаться на них более подробно.

Стоит обратить внимание и на использование фальш-накладок, которые выполняют функцию ребер жесткости. Ближайший аналогичный прием, который нам известен, присутствует на шлеме с высокогорного плато Ак-Кель Чуйской долины Республики Кыргызстан<sup>32</sup> (рис. 7). Ак-Кельский шлем представляет собой невысокую цельнокованую полусферическую тулью, к нижнему краю которой крепится широкий венец-основание. К венцу под углом 75° крепится широкий пятиугольный козырек-налобник. Венчает конструкцию невысокая трубка-плюмаж, посаженная на круглое основание в виде восьмилепестковой розетки, украшенной фигурными вырезами. Дополняют конструкцию две фальш-накладки, которые смонтированы по диагонали от левой надвисочной до правой надзатылочной части. По их центру проходит ребро жесткости в виде валика, что, в свою очередь, указывает на то, что сами накладки выполняют роль ребер жесткости. Края у обоих накладных ребер фигурно оформлены в виде полуовальных дуг, которые чередуются зубчиком. Авторы публикации, Ю. С. Худяков, К. Ш. Табалдиев и О. А. Солтобаев, ввиду затруднений с поисками аналогий датировали шлем XVI–XVIII в.в.<sup>33</sup> Между тем, у данного наголовья присутствуют все признаки средневековых восточноазиатских шлемов. Более того, в литературе уже отмечалось, что этот шлем очень схож с ними<sup>34</sup>.

На сегодняшний день это единственный аналогичный случай использования фальш-накладок, выполняющих функцию ребер жесткости<sup>35</sup>.

Следующее на что стоит обратить внимание, и что может помочь при локализации региона, где данные шлемы были изготовлены, это приемы оформления. В первую очередь, это касается изображения в лицевой части маскарон.

Одна из последних работ российского исследователя М. В. Горелика посвящена именно этому приему оформления<sup>36</sup>. На основании анализа нескольких находок разнотипных как по оформлению, так и по конструкции шлемов, обнаруженных на территории от р. Дуная до Приморья, исследователь пришел к выводу, что данный прием является ярким и устойчивым признаком оформления монголо-татарских шлемов, заимствованный монголами от чжурчжэньских шлемов. Последние, в свою очередь, копируют китайские шлемы, где похожее оформление встречается с периода государства Шан-Инь эпохи бронзы и до XX в.<sup>37</sup> Следует заметить, что исследователь объединил шлемы разных типов, на которых маскароны также выполнены различными техническими приемами. И, на наш взгляд, существование одной традиции на протяжении более 2500 лет, пускай, даже в одном регионе, сомнительно. В пользу того, что схожие традиции могли возникнуть самостоятельно и независимо, свидетельствует находка мадьярского по оформлению шлема с маскаронном у с. Немия на Вольни<sup>38</sup>, а

<sup>30</sup> Кузнецов, В. А., Р. Р. Рудницкий. Поселение “Козьи скалы” у горы Бештау. – Материалы по изучению историко-культурного наследия Северного Кавказа. Вып. I. Ставрополь, 1998. с. 310.

<sup>31</sup> Там же, с. 306, 329–331. рис. 17–19.

<sup>32</sup> Худяков, Ю. С., К. Ш. Табалдиев, О. А. Солтобаев. Шлемы, найденные на территории Кыргызстана. – Археология, этнография и антропология Евразии. № 1 (5). Новосибирск, 2001. с. 104–105. рис. 4–6.

<sup>33</sup> Там же, с. 106.

<sup>34</sup> Прокопец, С. Д. Новый тип оформления чжурчжэньского шлема. – Восьмая дальневосточная конференция молодых историков. Сборник материалов. Владивосток, 2004. с. 201.

<sup>35</sup> Бобров, Л. А., Ю. С. Худяков. Пластины-накладки с вырезанным краем на средневековых шлемах степной полосы Евразии и прилегающих территорий. – Вестник НГУ: История, филология, 5. Вып. 36. Археология и этнография. Новосибирск, 2006. с. 87–105.

<sup>36</sup> Горелик, М. В. Монголо-татарские шлемы с маскаронами. – Военное дело в Азиатско-Тихоокеанском регионе с древнейших времен до начала XX века. Вып. 1. Владивосток, 2010, с. 28–43.

<sup>37</sup> Там же, с. 39.

<sup>38</sup> Кирпичников, А. Н. Шлем XI в. из Юго-Западной Руси. – СА. № 2. Москва, 1962. с. 231–234. рис. 1.

так же маскароны на поздних индо-мусульманских шлемах<sup>39</sup>.

Ближайшей аналогией маскаронам на шлемах из Плоского и Озаны является маскарон на не так давно опубликованном шлеме из позднекочевнического погребения у церкви в местечке Ченгеле в Венгрии<sup>40</sup> (рис. 8). Шлем представляет собой невысокую цельнокованую полусферическую тулью, к нижнему краю которой крепится широкий венец-основание. В свою очередь, венец-основание, как и у выше описанных нами шлемов Плоское, Озана, Черкасский музей, собран из двух частей, передней и задней, которые соединяются так же на уровне висков. К нижнему краю венца-основания, в лицевой части, под углом 90° крепится небольшой козырек. Венец-основание коническое на четырех лапках, в которое вставлена невысокая трубка с надетым на нее шариком. В лицевой части, над козырьком, на ободе-основании помещен маскарон. У – образным чеканом переданы нос и брови, под которыми с каждой стороны прочеканено по короткой линии, передающей изображение глаз.

На наш взгляд, автор публикации, венгерский исследователь Ф. Хорват (Ferenc Horvath), не совсем удачно подобрал аналогии<sup>41</sup> и, в целом датировал шлем достаточно широко XII–XIV в.в.

Еще одно достаточно близкое изображение происходит со шлема, который также был найден в позднекочевническом погребении в Венгрии, в местечке Чойош<sup>42</sup> (рис. 9). Шлем представляет собой невысокую цельнокованую полусферическую тулью, к нижнему краю которой крепится широкий венец-основание. В свою очередь, венец-основание, как и у выше описанных нами шлемов из Плоского, Озаны, Черкасского музея, собран из двух частей, передней и задней, которые соединяются также на уровне висков. К нижнему краю обода-основания, в лицевой части, под углом 90° крепится небольшой козырек. Венец-основание воронковидное наверху, переходящее в небольшое цилиндрическое основание, в которое вставлена трубка султана. В целом, наверху очень похоже на наверху шлемов из с. Плоского и Черкасского музея, но об идентичности мы не можем говорить, так как наверху обломано. На лицевой части, над козырьком, на ободе-основании изображен маскарон. Нос и брови переданы У – образным волнотом, но в отличие от маскаронов на шлемах из Плоского, Озаны и Ченгеле центральная линия продолжена после ее стыков с „бровями“. А так как нижняя часть венца – основания имеет утраты, некоторые исследователи принимают маскарон за пальметту<sup>43</sup>. Между тем, несмотря на утраты, с правой стороны, под „бровью“, четко читается одна небольшая прочеканенная линия, несомненно, передающая изображение глаза. С левой стороны изображение уничтожено коррозией.

Обевенгерскиен находки, конструктивно и морфологически очень близки восточноазиатским шлемам. В данном случае, на наш взгляд, М. В. Горелик прав, говоря о том, что маскароны именно в таком стиле исполнения были принесены монголами из Восточной Азии. Только как справедливо заметил другой российский исследователь, Л. А. Бобров, при существовании подобных приемов оформления на сопредельных с монгольскими землями территориях можно говорить лишь о том, что монголы явились ретрансляторами данной традиции на Запад, но не как о четком типологическом признаке монгольских шлемов<sup>44</sup>.

И последнее, что обращает на себя внимание в конструкции и оформлении вышеописанных шлемов. Это – мелкая насечка краев на деталях, из которых они собраны. В нашем случае данный технический прием присутствует на всех трех описанных нами шлемах. Напомним, у шлема, найденного близ с. Плоское, насечка присутствует с обеих сторон ребер-накладок, по нижнему краю воронковидной основы наверху, на торцах обеих половин, образующих цилиндрическое основание, и по верхнему краю венца. У шлема из Озаны насечка нанесена на обе стороны ребер-

<sup>39</sup> Kotin, I. Indian Arms and Armour in the St. Petersburg Museum of Anthropology and Ethnography, St. Petersburg (The Kunstkammer). – Военная археология. Оружие и военное дело в исторической и социальной перспективе. Материалы Международной конференции 2–5 сентября 1998 г. Санкт-Петербург, 1998. с. 312–314. рис. 1. 1.

<sup>40</sup> Horvát, F. A csengelei kunok ura és népe. Budapest, 2001. p. 153–160.

<sup>41</sup> Ibidem, p. 155–160.

<sup>42</sup> Pálóczi-Horváth, A. A csólyosi kun sírlelet. – Folia Archaeologica № 20. Budapest, 1969. p. 108–109. ab. 1.

<sup>43</sup> Pálóczi-Horváth, A. A csólyosi kun sírlelet..., p. 108; Horvát, F. A csengelei kunok..., p. 155; Горелик, М. В. Шлемы и фальшьоны..., с. 240.

<sup>44</sup> Бобров, Л. А. Латники „Золотой империи“ (защитное вооружение чжурчжэней XI – первой половины XIII в.в.). – Para-Bellum. Военно-исторический журнал. № 1 (21). Санкт-Петербург, 2004. с. 38.

накладок. Так же стоит указать, что торцы полос, формирующих цилиндрическое основание, фигурно оформлены в виде полуовальных дуг, которые чередуются между двумя зубчиками. У шлема из Черкасского музея насечка присутствует с обеих сторон ребер-накладок и по нижнему краю воронковидного основания навершия.

В свое время еще М. В. Горелик обратил внимание на этот технический прием, отнеся его к особенностям художественного оформления золотоордынских бронников, к сожалению, ничем не обосновав свое мнение<sup>45</sup>. Между тем, М. В. Горелик заметил, что данный прием также использовался при оформлении умбонов адыгских/черкесских щитов XIII–XIV в.в.<sup>46</sup> При этом, по его собственному же мнению, металлическое усиление этих щитов было заимствовано местным населением от итальянцев (через причерноморские торговые фактории) во 2-ой половине XIII в.<sup>47</sup> Здесь стоит отметить, что существует и другая версия появления этого типа щитов на Северо-Западном Кавказе, но она менее убедительна<sup>48</sup>. Это натолкнуло нас на поиск аналогичного использования технического приема в оформлении оружия у других народов и культур Средневековья.

При просмотре материала нами были обнаружены две сабли, у которых насечены края обоймиц. Обе сабли происходят с Юга Сибири, из Минусинской котловины<sup>49</sup>. По мнению И. Л. Кызласова, первая сабля относится к аскизской культуре, ее раннему, домонгольскому, этапу<sup>50</sup>. Что касается второй сабли, то М. В. Горелик датирует ее достаточно широко, IX–XIV в.в., при этом не оспаривая местного производства<sup>51</sup>.

Следующая категория оружия, где нами обнаружена насечка краев, это латные перчатки от так называемого „готического“ доспеха, который доминировал в Западной Европе в XV – начале XVI в.<sup>52</sup> Что интересно, на перчатках данного типа интересующий нас прием встречается достаточно часто<sup>53</sup>. Таким образом, если в случае с адыгскими щитами и аскизскими саблями еще можно допустить ошибку в интерпретации их исследователями и как-то связать эти две категории оружия с традициями золотоордынских бронников, в случае с „готическим“ доспехом этого не получится. На основании этого мы считаем, что данный прием имел широкое распространение в разное время, на разных территориях. Поэтому при поиске аналогий данному техническому приему у определенных категорий оружия, в первую очередь, стоит обращать внимание на аналогии в своей категории.

На основании выше изложенного при подборе аналогий мы остановились только на шлемах. Шлемов, где имеется интересующий нас прием, оказалось всего четыре. Первый – шлем из Чойош, насечка у него нанесена на нижний край воронковидной основы навершия и на верхний край широкого обода, который является нижней частью тульи<sup>54</sup>. Второй – шлем из Ченгеле, насечка у

<sup>45</sup> Горелик, М. В. Шлемы и фальшьоны..., с. 232; Горелик, М. В. Шлемы золотоордынских воинов Северного Кавказа..., с. 256.

<sup>46</sup> Горелик, М. В. Монголо-татарские шлемы с маскаронами..., с. 31.

<sup>47</sup> Горелик, М. В. Адыги в Южном Поднепровье (2-я половина XIII в. – 1-я половина XIV в.). – Материалы и исследования по археологии Северного Кавказа. Вып.3. Армавир, 2004. с. 294; Горелик, М. В. Халха-Калкан (монгольский щит и его дериваты). – Восток-Запад: Диалог культур Евразии. Проблемы средневековой истории и археологии. Вып. 4. Культурные традиции Евразии. Казань, 2004. с. 194.

<sup>48</sup> Нарожный, Е. И. К вопросу о происхождении позднесредневековых щитов Северо-Западного Кавказа. – Археологический журнал. № III–IV. Армавир, 2010. с. 94–95.

<sup>49</sup> Кызласов, И. Л. Связи Южной Сибири с Восточной Европой. Мечи домонгольской поры. – Археология Восточноевропейской лесостепи. Всероссийская научная конференция, посвященная 100-летию со дня рождения видного российского археолога А. Е. Алиховой (11–14 ноября 2002 года). Пенза, 2003. с. 470. рис. 8; Горелик, М. В. Об одной разновидности евразийских клинков эпохи развитого средневековья. – Труды гуманитарного факультета Новосибирского государственного университета. Серия II. Сборник научных трудов. Военное дело народов Сибири и Центральной Азии. Вып. 1. Новосибирск, 2004. с. 98. рис. 3, 3.

<sup>50</sup> Кызласов, И. Л. Связи Южной Сибири с Восточной Европой..., с. 457–458.

<sup>51</sup> Горелик, М. В. Об одной разновидности евразийских клинков..., с. 87.

<sup>52</sup> von Goll, M. Mit eiserner Faust. Der Freiburger "Faltenbündelhandschuh" Genese, Werkstatt und Technologie. Norderstedt, 2009. p. 119–128, 133. ab. 25–44, 58.

<sup>53</sup> Ibidem, p.156–158, 166–167, 178–179, 184–185, 192–193, 196–197, 216–217, 236–240, 242–245, 246–249. ab. K2; K6; K12; K14; K18; K20; K29; K39; K40; K42.

<sup>54</sup> Pálóczi-Horváth, A. A csólyosi kun sírlelet..., p. 108. ad. 1.

него нанесена на основание козырька, отогнутое под прямым углом, собственно за которое козырек и крепится. Возможно, насечка еще присутствовала на венце, к которому крепилась бармица. Его следы видны на широком ободе-основании, но эта часть практически полностью закрыта прикипевшей бармицей, и говорить однозначно не представляется возможным<sup>55</sup>. Третий – шлем из устья р.Сымылты, у него насечены нижний край воронковидной основы наверху, верхний край широкого венца, который является нижней частью тульи, и края двух овальных заплаток, которые у него расположены по бокам<sup>56</sup>. Четвертый – шлем из Ак-Кель, у него насечка нанесена как и у шлема из Ченгеле на основание козырька, которое отогнуто под прямым углом в целях крепления. Стоит напомнить, что края у обоих накладных ребер фигурно оформлены, в виде полуовальных дуг, которые чередуются зубчиком<sup>57</sup>. Это в свою очередь, практически аналогично оформлению торцевых сторон полос, формирующих цилиндрическую часть у шлема из Озаны.

Здесь стоит указать, что аналогичный технический прием имеют еще два шлема из коллекции Столичного Музея Искусств г. Нью-Йорка, США. Но в первом случае у шлема насечены края декоративных деталей из бронзы, сам шлем происходит из Тибета и датируется VIII–X в.в.<sup>58</sup> А во втором края были насечены для лучшей фиксации латунных(?) обкладок краев деталей, из которых шлем собирался. Сам шлем, по мнению Д. Дж. Ла Рокка (Donald J. La Roca), его опубликовавшего, происходит из Ирана, или Центральной Азии и, по мнению автора, датируется XIV–XVI в.в.<sup>59</sup> Это, на наш взгляд, является ошибкой исследователя, так как приемы оформления, которые здесь использованы, присутствуют на четко датируемых XVII в. ойратских шлемах, из собрания Оружейной Палаты Московского Кремля<sup>60</sup>. А конструктивная схема, в которой он собран, аналогична бурятским шлемам XVI–XVII<sup>61</sup>.

Как мы видим, получается довольно интересная картина. И конструкция, и технические решения, и приемы оформления, которые были использованы при изготовлении описанной нами выше серии шлемов Плоское, Озана, Черкасский музей, восходят к дальневосточным традициям. При этом подобная компоновка в разных сочетаниях встречена на небольшой серии находок, а именно: на шлемах из Козьих скал, Золоторевки, устья р. Сымылты, Ак-Кель, Ченгеле и Чойош. Все шесть привлекаемых тем или иным в качестве аналогий шлемов также в свою очередь восходят к восточноазиатским традициям, в частности, к шлемам так называемого „цзиньского“ типа.

Данное определение несколько лет назад ввел российский исследователь Л. А. Бобров<sup>62</sup>. В качестве отличительных признаков шлемов „цзиньского“ типа исследователь взял конструктивные решения и особенности оформления шлемов, происходящих из серии находок на Красноярском городище в российском Приморье (г. Кайюань – Верховная столица чжурчжэньского государства Восточное Ся, был уничтожен монголами в 1233 г.)<sup>63</sup> (рис. 10). Для этих наголовий характерна низкая цельнокованая полусферическая тулья, к нижней части которой крепится широкий венец. В отличие от всех выше описанных шлемов у шлемов с Красноярского городища, венец охватывает только боковые и заднюю окружность головы, от виска до виска, тем самым

<sup>55</sup> Horvát, F. A csengelei kunok ura és népe..., p. 157. kép.

<sup>56</sup> Соёнов, В. И. Шлем из Сымылты..., с. 112. рис. 1.

<sup>57</sup> Худяков, Ю. С., К. Ш. Табалдиев, О. А. Солтобаев. Шлемы, найденные на территории Кыргызстана..., с.105. рис. 4, 1; 6.

<sup>58</sup> La Roca, D. J. Warrior of the Himalayas. Rediscovering the Arms and Armour of Tibet. New York, 2006. p. 68–69. fig. 8.

<sup>59</sup> Ibidem, p. 87. fig. 21.

<sup>60</sup> Бобров, Л. А., Ю. С. Худяков. Вооружение и тактика кочевников Центральной Азии и Южной Сибири в эпоху позднего средневековья и раннего нового времени (XV – первая половина XVIII в.). Санкт-Петербург, 2008. с. 432, 437. рис. 158; 170.

<sup>61</sup> Мясников, В. Ю. Позднесредневековый шлем кочевников Прибайкалья из фондов Музея истории Бурятии им. М.Н. Хангалова. – Вооружение и военное дело кочевников Сибири и Центральной Азии. Новосибирск, 2007. с. 118–124. рис.1; Мясников, В. Ю. Позднесредневековый шлем кочевников Байкальского региона из фондов Музея истории Бурятии им. М. Н. Хангалова. – Военная Археология. Сборник материалов семинара при Государственном Историческом музее. Вып. 1. Москва, 2008. с. 131–134. рис. 1; Бобров, Л. А., В. Ю. Мясников. Позднесредневековые шлемы из музейных собраний Республики Бурятия. – Вестник НГУ. Серия: История, филология. Новосибирск, 2009. с. 235–244. рис. 1–4.

<sup>62</sup> Бобров, Л. А. Шлемы „цзиньского“ типа: конструктивные особенности и вопросы эволюции. – История и культура Улуса Джучи 2006. Бертольд Шпулер „Золотая Орда“: традиции изучения и современность. Казань, 2007. с. 267–287.

<sup>63</sup> Там же, с. 267.

образуя в лицевой части П-образный вырез. Ряд исследователей указывает, что венеч у этой группы шлемов выкован в форме трех выпуклых валиков<sup>64</sup>, но это не так. По центру венца, на всю его протяженность прочеканен только один валик. Сверху, на конце венца, на место П – образного выреза монтируется под углом 45° прямоугольный, реже трапециевидный, налобник<sup>65</sup>. Характерной особенностью данных налобников является декоративное оформление в виде нахмуренных бровей, переданных чеканкой<sup>66</sup>. Конструкцию шлемов дополняют навершия в форме невысоких цилиндрических трубок, которые вставляются в отверстия на макушке и изнутри шлемов расковываются.

Между тем, находки на Красноярском городище не ограничиваются только этим типом шлемов. Л.А. Бобров оставил без внимания еще два интересных наголовья с выше упомянутого памятника. Первая находка – это шестой по счету, среди найденных на этом городище, шлем, который был случайно обнаружен в 2003 г.<sup>67</sup> (рис. 11). В целом, на первый взгляд, этот шлем очень близок первым пяти экземплярам: та же низкая полусферическая конструкция, состоящая из цельнокованого полусферического купола, но уже с широким венцом по всей окружности, а это существенно отличает данный экземпляр от предшествующих красноярских находок. Ко всему прочему, венеч у шлема в лицевой части выгнут по оси верх-низ наружу под углом 75°, тем самым создавая имитацию налобника или, скорее, уже козырька, что роднит этот шлем с наголовьем найденным в устье р. Сымылты. На шлеме утеряно навершие, но присутствуют три отверстия под его монтаж. Расположение этих монтажных отверстий говорит в пользу того, что навершие, скорее всего, было аналогично опять же сымылтынскому<sup>68</sup>. Вторая находка – отдельно найденный пятиугольный козырек-налобник<sup>69</sup> (рис. 12). По центру и ближе к углу, с правой стороны, на козырьке сохранились монтажные отверстия. Третье, возможно, располагалось в углу слева, но его разрушила коррозия. По всему периметру козырек окаймлен рантом. По его центру, на всю ширину козырька, от нижнего до верхнего края прочеканена прямая тонкая линия. От середины этой линии под острым углом, расходятся еще два радиальных. Российский исследователь С. Д. Прокопец, который опубликовал эту находку, посчитал, что изображение больше всего походит на крест<sup>70</sup>, но, по-нашему мнению, изображение больше похоже на условную передачу „нахмуренных бровей“, так как оно очень сильно напоминает изображение на козырьке шлема из Козьих скал.

Таким образом, мы видим, что традиции изготовления цзиньских шлемов были значительно шире и не ограничивались только одним типом. На основании этого фрагменты шлема из Золоторевки и шлем с Козьих скал можно отнести непосредственно к продукту изготовления восточноазиатских оружейников. Между тем, с уверенностью можно говорить, что четыре из шести привлеченных нами в качестве аналогий шлема, а именно шлемы из Ак-Кель, устья р. Сымылты, Чойош и Ченгеле являются дериватами цзиньских традиций, то есть при их изготовлении была заимствована только сама идея и приемы оформления, которые характерны для восточноазиатских находок.

Из этого ряда шлемов-дериватов нам особенно интересны последние три. В первую очередь, стоит обратить внимание на группу Чойош-Ченгеле. С одной стороны, они отличаются по форме и способу изготовления от приведенной нами серии, Плоское, Озана, Черкасский музей. В первом случае – это низкие полусферические шлемы с цельноковаными куполами. Во втором – высокие цилиндроконические с более сложной схемой сборки. Но, если на них посмотреть и сравнить, то становится ясным, что здесь все эти составляющие изменились только за счет увеличения обода-основания. В остальном они имеют наибольшие сходство по сравнению с

<sup>64</sup> **Артемьева, Н. Г.** Предметы защитного вооружения с Красноярского городища..., с. 115; **Бобров, Л. А.** Шлемы „цзиньского“ типа..., с. 271

<sup>65</sup> **Шавкунов, В. Э., А. Л. Мезенцев** 1993. с. 94–99. рис. 1; **Артемьева, Н. Г.** 1999. с. 115–120. рис. 1; **Прокопец, С. Д.** Новые находки защитного вооружения из Красноярского городища..., с. 175–176. рис. 2.

<sup>66</sup> **Бобров, Л. А.** Шлемы „цзиньского“ типа..., с. 271.

<sup>67</sup> **Прокопец, С. Д.** Новые находки защитного вооружения из Красноярского городища..., с. 175–176.

<sup>68</sup> Там же, с. 174. рис. 2: 1.

<sup>69</sup> **Прокопец, С. Д.** Новый тип оформления чжурчжэньского шлема..., с. 200–203. рис. 1.

<sup>70</sup> Там же, с. 200.

другими привлеченными нами шлемами. На наш взгляд, сходство всех этих составляющих весьма значимое, и позволяет существенно сузить территорию производства данных шлемов. Остановимся на этих деталях подробнее.

Так, у всех пяти шлемов изображение маскарон перенесено на тулью, что, в свою очередь, вызвано окончательной трансформацией налобника в козырек, как следствие повлекшее изменение угла его наклона до 90°. То есть маскарон на козырьке терял всякую функциональность, так как под таким углом его становится просто не видно. Но ни такой угол наклона для козырьков, ни помещение маскарона на тулью шлема в Восточной Азии не известно, а это свидетельствует в пользу того, что данные шлемы были изготовлены за его пределами.

Но самым важным моментом является использование у всех пяти шлемов в качестве защиты шеи кольчатой бармицы. А как известно большинство исследователей склоняются к тому, что кольчатое бронирование в Центральной и Восточной Азии широко распространяется достаточно поздно и до XIV в. встречается там лишь эпизодически<sup>71</sup>.

К сожалению, мы не знаем каким, образом крепилась бармица у шлемов из Чойош и Ченгеле. В первом случае бармица до нас дошла в виде фрагментов, а сам венеч шлема был уничтожен коррозией, а во втором – бармица плотно припеклась к нижнему краю шлема, и систему ее крепления разглядеть не представляется возможным. Зато нам хорошо известна система для монтажа бармицы на шлемах из Плоского, Озаны и Черкасского музея: посредством цилиндрических гнезд, образованных загибом фестонов порезанных в нижней части венца. Это является важным моментом, поскольку данный способ очень показателен.

Самой ранней находкой, где присутствует аналогичная система для монтажа бармицы, является шлем из грабительских раскопок в Краснодарском крае РФ, который в настоящее время хранится в коллекции Галереи „Русские палаты“ в Москве<sup>72</sup>. Сам шлем относится к достаточно большой группе золоченых четырехчастных наголовий, которые датируются в пределах 2-ой пол. X–XI в.в.<sup>73</sup> На сегодняшний день это первый шлем из этой группы, у которого выявлена подобная система монтажа бармицы. В целом, данная группа восходит к серии шлемов VIII–IX в., происхождение которых связывают с Востоком<sup>74</sup>. Другое дело, что нигде на Востоке такая конструкция для монтажа бармицы не известна. В то же время очень близкая, хотя и неидентичная конструкция, начиная с VII в. встречается сначала в Северной, а затем в Центральной Европе. Отличие заключается в том, что венеч здесь складывается пополам и полностью огибают внешний и внутренний края тульи шлема. А пазы пропилены уже по его нижнему краю, на месте сгиба. В полученные таким образом U – образные петли и вставлялись кольца бармицы (рис. 13).

Впервые подобная конструкция встречена на шлеме VII в. из погребения 12 Вендельского некрополя в Швеции<sup>75</sup>. Следующей находкой, где присутствует интересующая нас конструкция, является шлем, который был найден в колодце, в составе клада, на улице Коппергейт (Coppergate) в английском г. Йорке<sup>76</sup>. По украшениям, шлем датируется 2-ой пол. VIII в.<sup>77</sup>, однако в колодце он был спрятан, вероятно, уже в эпоху викингов – в IX в.<sup>78</sup> к IX–X в.в., по мнению чешских исследователей, относятся два одинаковых по конструкции шлема, которые были найдены в парке

<sup>71</sup> Горелик, М.В. Монголо-татарское оборонительное вооружение второй половины XIV – начало XV в. – Куликовская битва в истории и культуре нашей Родины. Москва, 1983. с. 246; Худяков, Ю. С. Вооружение кочевников Южной Сибири и Центральной Азии в эпоху развитого средневековья. Новосибирск, 1997. с. 133–134; Кубарев, Г.В. Доспех древнетюркского знатного воина из Балык-Соока. – Материалы по военной археологии Алтая и сопредельных территорий. Барнаул, 2002. с. 102; Горбунов, В.В. Военное дело населения Алтая в III–XIV в.в. Ч. I: Оборонительное вооружение (доспех). Барнаул, 2003. с. 63.

<sup>72</sup> Кирпичников, А.Н. Восстановленная антикварная воинская редкость. Новые наблюдения о раннесредневековых золоченых шлемах. – Дньсьслово. Збірка праць на пошану дійсного члена Національної академії наук України Петра Петровича Толочка з нагоди його 70-річчя. Київ, 2008. с. 67–75. рис. 1–3.

<sup>73</sup> Кирпичников, А.Н. Раннесредневековые золоченые шлемы..., с. 8–12.

<sup>74</sup> Кирпичников, А.Н. Восстановленная антикварная воинская редкость..., с. 74.

<sup>75</sup> Lindqvist, S. Vendelhjälmarna i ny rekonstruktion. – Fornvännen Vol. 45. Stockholm, 1950. p. 7–9. fig. 3–4.

<sup>76</sup> Tweddle, D. The Anglian Helmet from 16–22 Coppergate. The Archaeology of York. Vol. 17. York, 1992. p. 851–870, 939. fig. 406.

<sup>77</sup> Ibidem, p. 1132–1165.

<sup>78</sup> Ibidem, p. 1082.

Стромовка (Stromovca) в г. Праге<sup>79</sup>. На втором шлеме присутствует система монтажа бармицы, аналогичная североевропейским находкам<sup>80</sup>. Практически полной аналогией стромовским шлемам является наголовье найденное в кургане 18 (86) Гнездовского могильника, Смоленская обл. РФ<sup>81</sup>. Само погребение, по мечу, датируется 1-ой пол. X в.<sup>82</sup> И последний из известных нам шлемов с аналогичной схемой монтажа бармицы был найден на территории современной Республики Сербской (Босния и Герцеговина) у с. Трнчине близ г. Любинье<sup>83</sup>.

Таким образом, получается довольно интересная ситуация. Дело в том, что происхождение шлемов Вендельского периода (в нашем случае шлем из погребения 12 Вендельского некрополя, и шлем из г. Йорка), традиционно относят<sup>84</sup> к так называемым „позднеримским гвардейским шлемам“<sup>85</sup>. В свою очередь, обе стромовские находки Д. Хейдова (Dagmar Hejdová) предлагает датировать VII – нач. VIII в.в., конструктивно возводя их ко все тем же позднеримским шлемам<sup>86</sup>. Гнездовский шлем, аналогичный по конструкции стромовским находкам, российский исследователь А. Н. Кирпичников считает самым древним из так называемых шлемов „норманнского“ типа<sup>87</sup>. При этом опубликовавший трнчинский шлем сербский исследователь Г.А. Шкриванич предлагает его датировать X–XI в.в., возводя его генезис, опять же, к шлемам „норманнского“ типа<sup>88</sup>. Таким образом, получается замкнутый круг. То есть, с большой долей вероятности, можно утверждать, что интересующий нас способ монтажа бармицы восходит к позднеримским шлемам, а ареал его распространения следует связывать исключительно с Европой. Это косвенно подтверждает и то, что ни одного шлема с аналогичной схемой монтажа бармицы не известно ни на Ближнем Востоке, ни в Центральной Азии, не на Дальнем Востоке.

Все выше сказанное дает нам основание утверждать, что шлемы из Плоского, Озаны и Черкасского музея, были выполнены в европейской традиции. При этом мастера, которые их изготовили, хотя и работали в европейской технике, в качестве образца использовали восточноазиатские боевые оголовья.

В этом плане стоит обратиться к свидетельству, которое нам составил визирь ильхана Газана Рашид ад-Дин. При описании иранских оружейников, которые работали на нужды монголов, он указывает: „Прежде не было ремесленников, которые умели бы *изготавливать оружие по монгольскому обычаю* (курсив наш – Ю. К.), а теперь большинство ремесленников на базарах научилось“<sup>89</sup>.

Как известно для монголов являлось нормальной практикой захват на завоеванных территориях ремесленников, и использование их труда в своих целях. Хотя, возможно, захват ремесленников – это не только практика монголов, а в целом норма для всей эпохи Средневековья. Так, сирийский епископ Абуль-Фарадж Базиль, который являлся свидетелем захвата г. Эдессы в 1144 г. основателем династии Зенгидов Имадом ад-Дином Зенги, сообщает следующие; „у франков отобрали всё ... Отделили священников и знатных людей ... Из остальных отобрали мастеров, которых Зенги держал при себе как пленников и заставлял каждого заниматься своим делом. Все прочие франки, около семисот, были казнены“<sup>90</sup>.

Что касается монголов, то о захвате ими ремесленников свидетельствуют многие

<sup>79</sup> Hejdová, D. Přilba zvaná „svatováclavská“. – Sborník Národního muzea v Praze. Rad. A – Historie. Sv. XVIII, č. 1–2. Praha, 1964. s. 49–51.

<sup>80</sup> Ibid. s. 50. obr. 7, 3–4. tab. XII.

<sup>81</sup> Сизов, В. И. Курганы Смоленской губернии. Вып. 1. Гнездовский могильник близ Смоленска. Материалы по археологии России. Вып. 28. Санкт-Петербург, 1902. с. 98. рис. 68.

<sup>82</sup> Кирпичников, А. Н. Русские шлемы X–XIII в.в. – СА, 4, 1958. с. 49.

<sup>83</sup> Шкриванич, Г. А. Оружје у средњовековној Србији, Босни и Дубровнику. Београд, 1957. с. 150, 157. сл. 93, 1.

<sup>84</sup> Arwidsson, G. Vendelstille, Email und Glas in 7–8. Jahrhundert. Uppsala, 1942. p. 75; Hejdová, D. Přilba zvaná „svatováclavská“..., s. 49, 71; Care Evans, A. The Sutton Hoo Ship Burial. London, 1994. p. 49.

<sup>85</sup> Klumbach, H. Spätromische Gardehelme. Münchner Beiträge zur Vor- und Frühgeschichte. Vol. 15. Muenchen, 1973.

<sup>86</sup> Hejdová, D. Přilba zvaná „svatováclavská“..., s. 52–54.

<sup>87</sup> Кирпичников, А. Н. Древнерусское оружие. Вып. 3. Доспех, комплекс боевых средств IX–XIII в.в. САИ Е 1–36. Ленинград, 1971. с. 24–25.

<sup>88</sup> Шкриванич, Г. А. Оружје у средњовековној Србији, Босни и Дубровнику..., с. 151.

<sup>89</sup> Рашид ад-Дин. Сборник летописей. Том 3. Москва – Ленинград, 1946. с. 303.

<sup>90</sup> Maalouf, A. Les croisades vues par les arabes. Paris, 1983. s. 161.



современники, к примеру, китайские дипломаты Пэн Да-я и Сюй Тин, секретарь последнего хорезмшаха Ахмад ан-Насави, армянский священник Киракос Гандзакети, папский посол итальянец Джованни из Пьян дель Карпине.<sup>91</sup> А Ата-Мелик Джувейни, который подробно описал завоевание Чингисханом государства Хорезмшахов, указывает, что захват ремесленников происходил при штурме почти всех крупных городов: Отрара<sup>92</sup>, Фанаката<sup>93</sup>, Самарканда<sup>94</sup>, Ургенча<sup>95</sup>, Газни<sup>96</sup>, и при обоих штурмах Мерва<sup>97</sup>. О захвате ремесленников при штурме хорезмийских городов сообщает и Рашид да-Дин. Он указывает, что ремесленники захватывались в городах: Отрар<sup>98</sup>, Бенакет<sup>99</sup>, Ургенч<sup>100</sup>, Газни<sup>101</sup>, и особенно много, около 1000 человек при штурме Самарканда<sup>102</sup>. По сообщению Джувейни, все ремесленники были угнаны монголами на восток<sup>103</sup>. Возможно, именно для пленных хорезмийских мастеров был построен в предгорьях Алтая город, рассчитанный на 10000 ремесленников, о котором говорится в биографии одного из двух высших чиновников каана Угэдэя Чинкая<sup>104</sup>. Рашид ад-Дин дополнительно сообщает о захвате ремесленников во время похода хана Хулагу на Ближний Восток в г. Туна<sup>105</sup>, г. Алеппо<sup>106</sup>, г. Масул<sup>107</sup>. А так же о том, что каан Угэдэй при захвате Цзиньской империи вывозил пленных ремесленников и расселял их в своей столице г. Каракоруме<sup>108</sup>.

При походе в Восточную и Центральную Европу монголами также захватывались ремесленники, в том числе и оружейники. По свидетельству древнерусского автора „Летописца Даниила Галицкого“, мы знаем, что в 1256 г. от татар, к князю Даниилу Галицкому бежали кузнецы, седельники, лучники и тульники, которые, по-видимому, были захвачены и уведены ранее<sup>109</sup>. То есть, это мастера, которые изготавливали конскую упряжь, луки с колчанами, а также мастера по обработке металла – типичные специализации ремесленников-оружейников Древней Руси.

Особый интерес вызывают данные, которые приводит посол Людовика IX фламандец Виллема из Ребрека. Вот, что он пишет: „Я спросил также о городе Талас (современная Республика Кыргызстан – Ю. К.), в котором были немцы, рабы Бури...“, и далее: „Об этих немцах я не мог узнать ничего вплоть до приезда ко двору Мангу-хана, а в вышеназванном поселке я узнал, что Талас был сзади нас, возле гор, на шесть дней пути“.<sup>110</sup> И далее: „Когда я прибыл ко двору Мангу-хана, то узнал, что сам Мангу перевел их с позволения Бату к востоку, на расстояние месяца пути от Таласа, в некий город по имени Болат (г. Пулад в Турфане – Ю. К.), где они копают золото и делают оружие...“.<sup>111</sup>

Это свидетельство для нас становится особо ценным в контексте третьего деривата найденного именно в том регионе, о котором идет речь в сообщении, то есть шлема из Ак-Кель.

Как мы указали выше, шлем из Ак-Кель это единственное известное нам боевое наголовье где, как и у описанной нами серии шлемов Плоское-Озана-Черкасский музей, присутствуют

<sup>91</sup> Кулешов, Ю. А. Производство и импорт оружия как пути формирования золотоордынского комплекса вооружения. – Золотоордынская цивилизация. Вып. 3. Казань, 2010. с. 84–85.

<sup>92</sup> Ата-Мелик Джувейни Чингисхан. История Завоевателя Мира. Москва, 2004. с. 57.

<sup>93</sup> Там же, с. 60.

<sup>94</sup> Там же, с. 82.

<sup>95</sup> Там же, с. 86.

<sup>96</sup> Там же, 92.

<sup>97</sup> Там же, с. 108, 118.

<sup>98</sup> Рашид ад-Дин. Сборник летописей. Т. 1, кн. 2. Москва – Ленинград, 1952. с. 199.

<sup>99</sup> Там же, с. 201.

<sup>100</sup> Там же, с. 217.

<sup>101</sup> Там же, с. 225.

<sup>102</sup> Там же, с. 208.

<sup>103</sup> Ата-Мелик Джувейни Чингисхан. История Завоевателя Мира. с. 11, 87.

<sup>104</sup> Кулешов, Ю. А. Производство и импорт оружия..., с. 89.

<sup>105</sup> Рашид ад-Дин. Сборник летописей. Том 3. Москва – Ленинград, 1946. с. 28.

<sup>106</sup> Там же, с. 50.

<sup>107</sup> Там же, с. 58.

<sup>108</sup> Рашид ад-Дин. Сборник летописей. Том 2. Москва – Ленинград, 1960. с. 40.

<sup>109</sup> Кулешов, Ю. А. Производство и импорт оружия..., с. 85.

<sup>110</sup> Маленина, А. И., Путешествия в восточные страны. Москва, 1997. с. 123.

<sup>111</sup> Там же, с. 124.

фальш-накладки, выполняющих роль ребер жесткости. Данное техническое решение больше не встречено ни на одном шлеме Центральной, впрочем, как и Восточной Азии. Хотя нужно отметить, что вертикальные накладки, но в данном случае как основа каркаса, в том числе и с фигурно вырезным краем, на выше указанных территориях встречаются очень часто, причем на всем протяжении Средневековья, Нового времени и вплоть до начала XX в.<sup>112</sup> Неизвестен этот технический прием на Ближнем Востоке, в Западной и Восточной Европе. Между тем, за последние несколько лет исследователями дважды отмечено использование фальш-накладок. Но в обоих случаях они были выполнены в виде узких плоских полос, и не совсем понятно, какую роль (декоративных элементов, или все же как детали усиления купола) они играли.

В первом случае фальш-накладки встречены на шлеме, который был найден в 1875 г. в нынешнем Сузунском районе Новосибирской области РФ<sup>113</sup> (рис. 14). Здесь стоит указать, что сейчас это пограничная территория с Республикой Казахстан, то есть это район степного пояса Евразии. В настоящее время шлем хранится в Археологическом музее Томского государственного университета.

Общая высота шлема – 21 см, диаметр – 21 x 22 см. Сфероконическая тулья шлема состоит из передней половины, которая внахлест наложена на заднюю. По бокам, чуть смещаясь к затылочной части, проходят швы, которые усилены узкими плоскими накладками. К нижней части тульи крепится широкий венечный венчик высотой 5 см. В лицевой части, снизу венца, под углом 90° располагается козырек. Выполнен он в форме полумесяца, максимальная ширина козырька – 2,5 см, по внешнему краю козырька располагаются пять заклепок. К сожалению, из публикации не ясно как устроен козырек, является ли он самостоятельной деталью, которая приклепана отдельно к общей конструкции шлема, или же козырек составляет единое целое с венцом. На венце сохранились три ушка-петли для продевания прута, монтировавшего кольчатую бармицу. Судя по всему, ушки изготовлены из металлической проволоки, которая складывалась пополам, образуя петельку, и продевалась сквозь отверстия в венце, а концы изнутри разгибались, фиксируя ее. Две из этих петель располагаются по обе стороны у козырька, а третья – чуть дальше правого шва. Венчает всю конструкцию смонтированное четырьмя заклепками небольшое воронкообразное навершие, которое дошло до нас в обломанном виде. Форма всех заклепок на шлеме варьируется от круглых, до полусферических.

Поверхность тульи покрыта золоченым орнаментом, выполненным в технике плакировки. В настоящее время на куполе видны четыре фигуры птиц, предположительно фениксов, и участки трудноидентифицируемого другого орнамента. Ю. И. Ожередов и Ю. С. Худяков, которые посвятили специальное исследование данному шлему<sup>114</sup>, на основании этого орнамента датируют находку достаточно широко: XIII–XIV в.в.<sup>115</sup>

Конструкция данного наголовья, в контексте рассматриваемых нами шлемов представляет особый интерес. На наш взгляд купол сузунского шлема, так же как и у трех вышеописанных шлемов Плоское-Озана-Черкасский музей, выполнен в технологии двухсоставной тульи, так как нижняя часть сформирована из достаточно высокого венца. Правда, стоит заметить, что Ю. И. Ожередов и Ю. С. Худяков склонны видеть его нижнюю часть, в нашем понимании обод-основание, как просто „обруч / околыш“<sup>116</sup>.

Действительно, для Юга Сибири и северо-западных регионов Центральной Азии в самом конце позднего Средневековья и в начале Нового времени, в XVI–XVIII в.в., характерны широкие венцы у шлемов<sup>117</sup>. Но здесь мы имеем дело с находкой более раннего времени, поэтому единственной параллелью, которую можно провести, являются шлемы „цзиньского“ типа и их дериваты.

В этом плане нас еще больше убеждает сообщение сельского писаря Чапчинской волости, куда тогда входило место находки, Осипова, который составил донесение, при каких обстоятельствах был найден шлем. Он пишет следующие: „Во время розыска (имеется ввиду в

<sup>112</sup> Бобров, Л. А., Ю. С. Худяков 2006. с. 87–105.

<sup>113</sup> Археологический музей Томского университета, Томск, 1888 с. 83–84.

<sup>114</sup> Ожередов, Ю. И., Ю. С. Худяков. Сузунский шлем. – Археология, этнография и антропология Евразии, № 1 (29). Новосибирск, 2007. с. 93–99.

<sup>115</sup> Там же, с. 99.

<sup>116</sup> Там же, с. 95.

<sup>117</sup> Бобров, Л. А., Ю. С. Худяков. Вооружение и тактика кочевников..., с. 426–432. рис. 153; 155; 156–160; 162; 168–171.

момент находки – Ю. К.) неопытным народом ... пика сверху каски сломлена<sup>118</sup>. Нет ни каких сомнений, что речь здесь идет о длинном вытянутом навершии. На наш взгляд, оно могло быть аналогичным или очень близким тем, что найдены на Золоторевке, шлеме из устья р. Сымылты и шлеме из Козьих скал. То есть сузунский шлем, по большому счету, является подражанием шлемов „цзиньского“ типа. Но для нас, в первую очередь, примечательны здесь именно накладки, усиливающие швы. То, что эти накладки являются именно усилителями, а не основой каркаса, подтверждается тем, что каждая из них зафиксирована двумя заклепками, расположенными вертикально в ряд. Эти фальш-накладки еще больше роднят сузунский шлем с выше описанной нами группой шлемов Плоское-Озана-Черкасский музей.

Второй шлем, на котором отмечены фальш-накладки, происходит из частной коллекции, он был найден при несанкционированных раскопках, предположительно, на Юге Российской Федерации<sup>119</sup>. К сожалению, его точные размеры установить не представляется возможным. Сам шлем представляет собой цельнокованный полусферический купол с едва намеченным П – образным вырезом спереди. Поверх самого купола приклепана достаточно сложная цельнокованная конструкция, имитирующая каркас. Ее основа представляет собой розетку-навершие в форме слегка намеченного конуса, от которого радиально вниз опускаются четыре узких плоских полосы. Передняя полоса от середины расширяется в крупную листовидную пластину в нижней своей части, на уровне основания П-образного выреза на куполе, она сужается в наносник. От этого создается впечатление, что шлем имеет надбровные вырезы. Две боковые и задняя полосы приклепаны к куполу пятью заклепками, расположенными в один ряд. Передняя полоса в верхней части фиксируется четырьмя заклепками, расположенными в ряд, и дополнительно четыре заклепки, по две с каждой стороны, фиксируют листовидные расширения. Снизу к шлему приклепан венiec, ширина его идентична ширине полос-накладок. В области висков края венца под прямым углом опускаются вниз. К нижнему краю шлема прикипела бармица, которая была сложена вовнутрь.

Как справедливо, по-нашему мнению, установил М.В. Горелик, который опубликовал эту находку, шлем относится к „византийскому культурному центру“. Судя по изображениям, сам шлем может датироваться в пределах IX–XIV в.в.<sup>120</sup> В целом, аналогичные конструкции, имитирующие каркас, восходят к более ранним традициям околотовизантийского / южноевропейского круга<sup>121</sup>.

Таким образом, скорее всего, появление фальш-накладок, в целом, и их вариантов выполняющих функцию ребер жесткости, в частности, стоит искать в византийско-балканской или южноевропейской традиции.

Возвращаясь к фигурному оформлению края фальш-ребер на шлеме из Ак-Кель, хотелось бы напомнить, что он практически идентичен оформлению вертикальных стыков цилиндрического основания у шлема из Озаны. Как мы указали выше, фигурное оформление накладок, формирующих каркас, далеко не редкость, и здесь ничего удивительного нет. Но единственной полной аналогией, которую нам удалось отыскать, является оформление венца у шлема из коллекции Музея-дворца Раккада (Musée Nationale des Arts Islamiques Raqqada), близ г. Кайруан, Тунис<sup>122</sup> (рис. 15). Английский исследователь Д. Николл (David Nicolle), который шлем опубликовал, отнес его к периоду правления династии Хафсидов (1228–1534 г. г.).<sup>123</sup> Но, в целом, на наш взгляд, сам шлем очень близок к кругу наголовий околотовизантийской/южноевропейской традиции и практически ничем от них не отличается<sup>124</sup>.

В заключении хотелось бы обратить внимание на способ усиления соединительного шва

<sup>118</sup> Примечания к описанию Археологического музея Сибирского университета. – Археологический музей Томского университета. Томск, 1888. с. 165.

<sup>119</sup> Горелик, М. В. Шлемы золотоордынских воинов..., с. 267. рис. 8, 1.

<sup>120</sup> Там же, с. 268.

<sup>121</sup> Kreuzenstein, S. Mittelalterliche Helme aus dem Besitze Sr. Exz. Des Grafen Hans Wilczek. – Zeitschrift für Historische Waffenkunde. Bd. 6. Ht. 2. Leipzig, 1912–1914. p. 43. taf. 3; H. von Schneider Des Helm von Niederrealta: Ein neuer mittelalterlicher Helmfund in der Schweiz. – Zeitschrift für Historische Waffen-und Kostümkunde. Bd. 77–90. München, 1967. p. 89.

<sup>122</sup> Nicolle, D. Medieval Warfare Source Book. Vol. 2..., p. 76–77; Nicolle, D. Arms and Armour of the Crusading Era, 1050–1350. T. II..., p. 412. fig. 380.

<sup>123</sup> Nicolle, D. Arms and Armour of the Crusading Era, 1050–1350. T. II..., p. 155.

<sup>124</sup> von Schneider, H. 1967. p. 77–90. abb. 1–3; von Gessler, E. A. Der Kalotten-Helm von Chamoson. – Zeitschrift für Historische Waffen-und Kostümkunde. NF., Bd. 3 (12). Ht. 6. Berlin, 1930. p. 121–127. taf. I.

на конической части шлемов из Озаны и Черкасского музея путем загиба нижней части заклепок, фиксирующие фальш-накладки, внутри тульи. Единственную аналогию такому техническому приему на удалось найти только в конструкции западноевропейских „Больших Шлемов“ (англ. *Great helm*/нем. *Topfhelm*) (рис. 16).

Таким образом, с большой долей вероятности, можно утверждать, что все три шлема серии Плоское-Озана-Черкасский музей были изготовлены носителями византийско-балканских или южноевропейских кузнечных традиций. При этом не столько копировалась форма шлемов, сколько воспроизводились технические решения, которые были заложены в их конструкцию. В частности, на это может указывать достаточно большой размер шлемов. Так, средний диаметр шлемов „цзиньского“ типа, найденных на Краснояровском городище, 22 x 24 см.<sup>125</sup> Окружность шлема, найденного близ с. Плоское, равна 74,5 см (диаметр 25,7 x 24,4 см), это по истине гигантские размеры. Правда, здесь сразу стоит оговориться, рост погребенного в кургане воина был 1,9 м.<sup>126</sup> В сводке восточноевропейских шлемов А.Н. Кирпичникова, в которой изначально было учтено 24 экземпляра X–XIII в.в., окружность самого большого указана в 73 см<sup>127</sup>.

Между тем, диаметр шлема из Озаны – 23,5 x 20,5 см. А диаметр у шлема из Черкасского музея, только верхней „ступени“ конструкции – 21,8 см. В то время как у шлема из с. Плоского диаметр второй „ступени“ всего 18,5 см. Данная особенность, и в случае со шлемами „цзиньского“ типа, и в случае с описанной нами серией шлемов Плоское-Озана-Черкасский музей, может указывать на использование очень толстого подшлемника. Таким образом, можно говорить о том, что мастера достаточно хорошо знали предмет своего „копирования“.

В этой связи сообщение Виллема из Ребрека становится для нас бесценным. Дело в том, что упомянутые им немецкие рабы, которые изготавливали оружие для монголов, были, скорее всего, никто иные как саксонские металлурги. Именно их в значительном количестве монголы могли захватить во время похода в Центральную Европу и на Балканы.

Начиная с XIII в. саксонские металлурги-колонисты расселились по всему югу Европы – от Трансильвании до полуострова Халкидика включительно<sup>128</sup>. По мнению ряда исследователей, они существенно повлияли на развитие металлургии и металлообработки в Южной Европе, принеся туда передовые технологии<sup>129</sup>. Видимо, из-за этого они особо ценились в среде монгольских правителей, как явствует из приведенного выше пассажа.

Исходя из выше изложенного, очень заманчиво связать происхождение серии шлемов Плоское-Озана-Черкасский музей с деятельностью этих плененных саксонцев. Конечно, не обязательно, что это были именно они, это могли быть любые пленные балканские или европейские мастера, которые были захвачены во время походов монголов в Западную Европу. Именно тогда могли связаться воедино южноевропейские и восточноазиатские традиции.

Относительно периода бытования этих шлемов на территории Золотой Орды можно предположить, что они использовались на протяжении 2-ой половины XIII в., а монеты периода хана Токты, которые были найдены в погребении у с. Плоское, надежно ограничивают нижнюю дату попадания этих шлемов в землю.

<sup>125</sup> Артемьева, Н. Г. 1999. с. 115.

<sup>126</sup> Гошкевич, В. И. Погребения, датированные джучидскими монетами..., с. 109.

<sup>127</sup> Кирпичников, А. Н. Русские шлемы X–XIII в.в..., с. 69.

<sup>128</sup> Вут, Ф. Заселването на средновековните рудари сакси в българските земи. – Годишник на Националния политехнически музей, 2. София, 1972. с. 55.

<sup>129</sup> Георгиев, Г. К. Старата железодобивна индустрия в България. София, 1978. с. 21; Мананчикова, Н. П. Дубровник XIII – первой половины XV века. Проблемы торговли. Воронеж, 1999. с. 153.

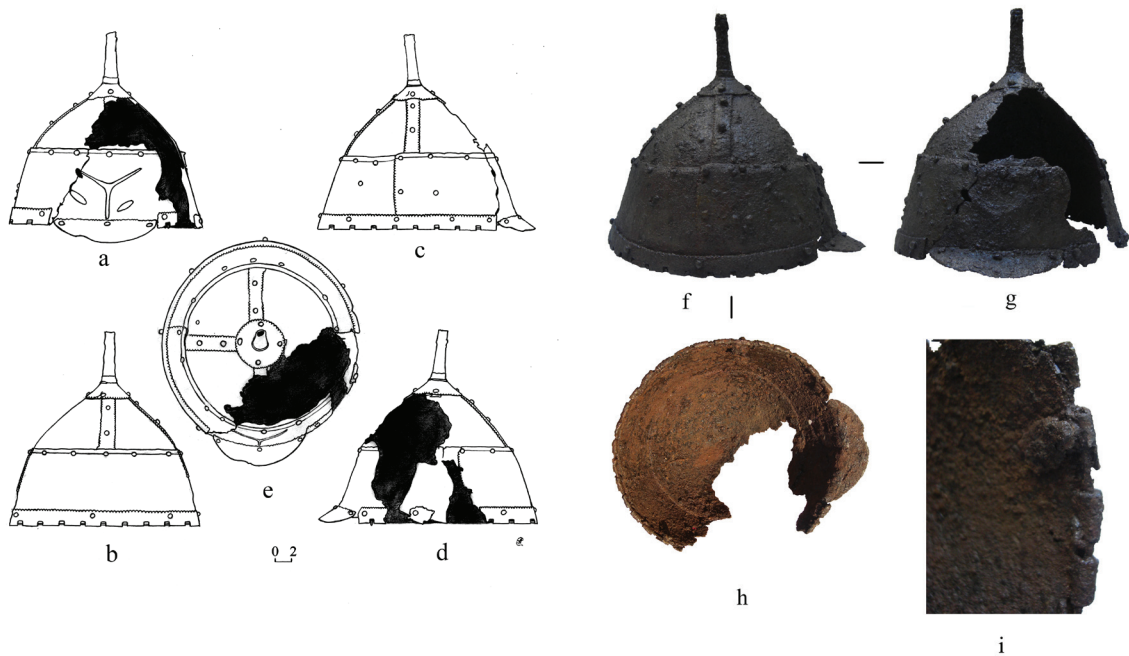


Рис. 1. Шлем из кургана 228 у с. Плоское: а) вид спереди; б) вид сзади; в) вид слева; д) вид справа; е) вид сверху; ф) вид справа; г) вид спереди; h) вид изнутри; и) система подвеса бармицы (художник А.А. Соколов; фото А.И. Лопушинского)

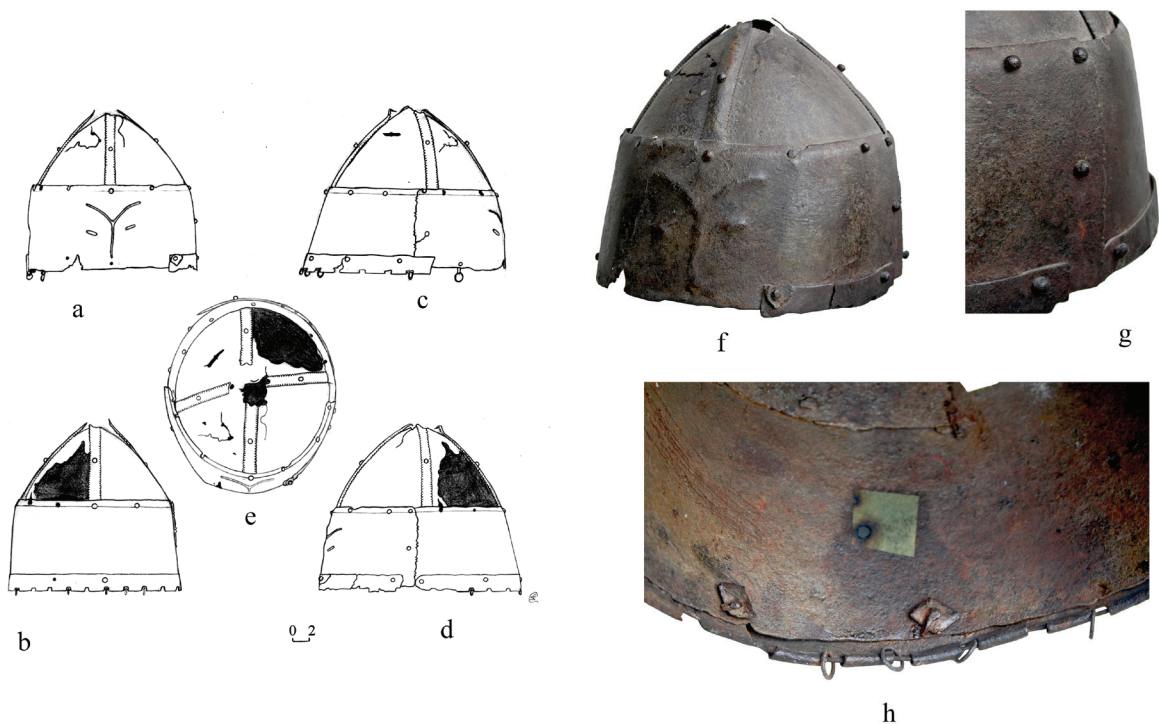


Рис. 2. Шлем найденный на высокогорном плато Озана: а) вид спереди; б) вид сзади; в) вид слева; д) вид справа; е) вид сверху; ф) вид спереди; г) фигурно оформленный стык цилиндрической части; h) система подвеса бармицы (художник А. А. Соколов; фото В. Йотова)

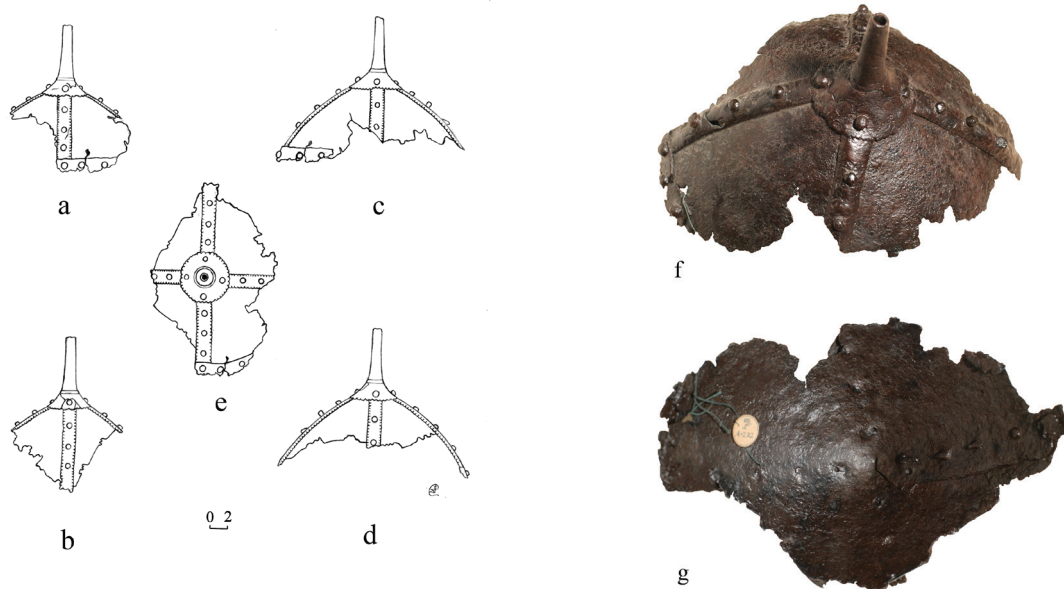


Рис. 3. Шлем из коллекции Черкасского областного краеведческого музея: а) вид спереди; б) вид сзади; в) вид слева; д) вид справа; е) вид сверху; ф) общий вид; г) вид изнутри. На фото хорошо видны загнутые концы заклепок (художник А. А. Соколов; фото С. Г. Ганницкого)

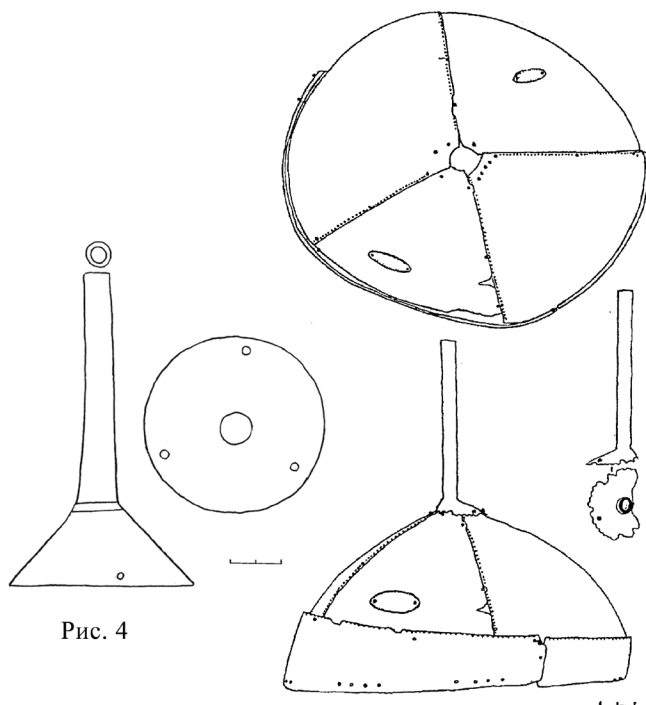


Рис. 4

Рис. 5

Рис. 4. Навершие шлема с Золоторевского городища (художник В. А. Гусынин)  
Рис. 5. Шлем найденный в устье р.Сымылты: а) общий вид; б) вид сверху; в) навершие (по: В. И. Соёнов, 2004)

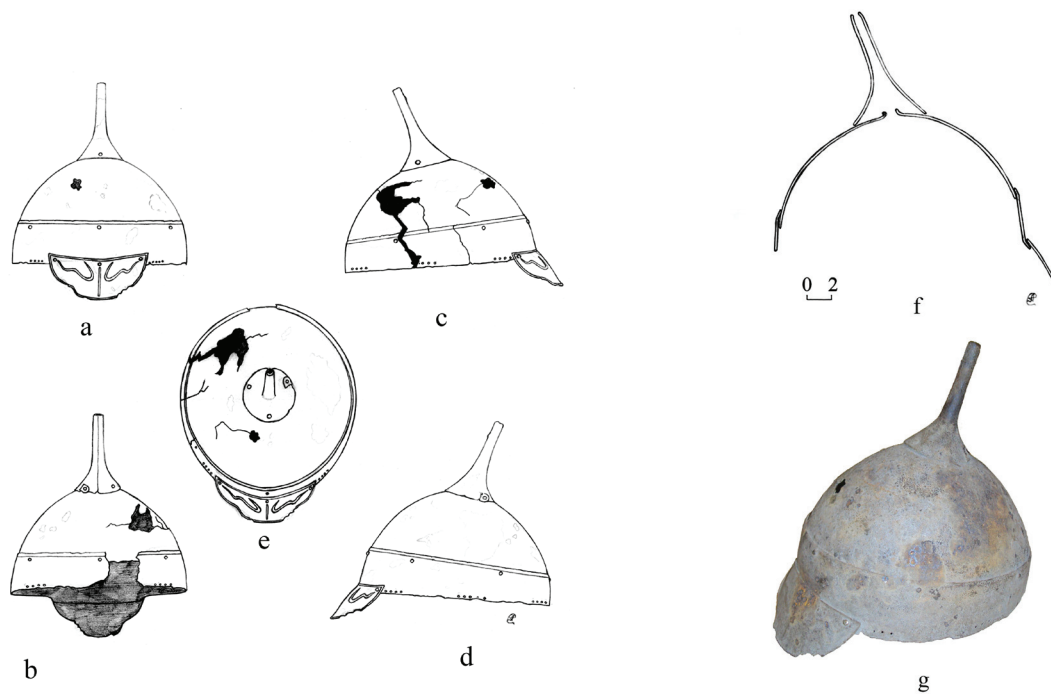


Рис. 6. Шлем с городища Козья скалы: а) вид спереди; б) вид сзади; в) вид слева; д) вид справа; е) вид сверху; ф) общий вид (художник А. А. Соколов, гото Р. Р. Рудницкого)

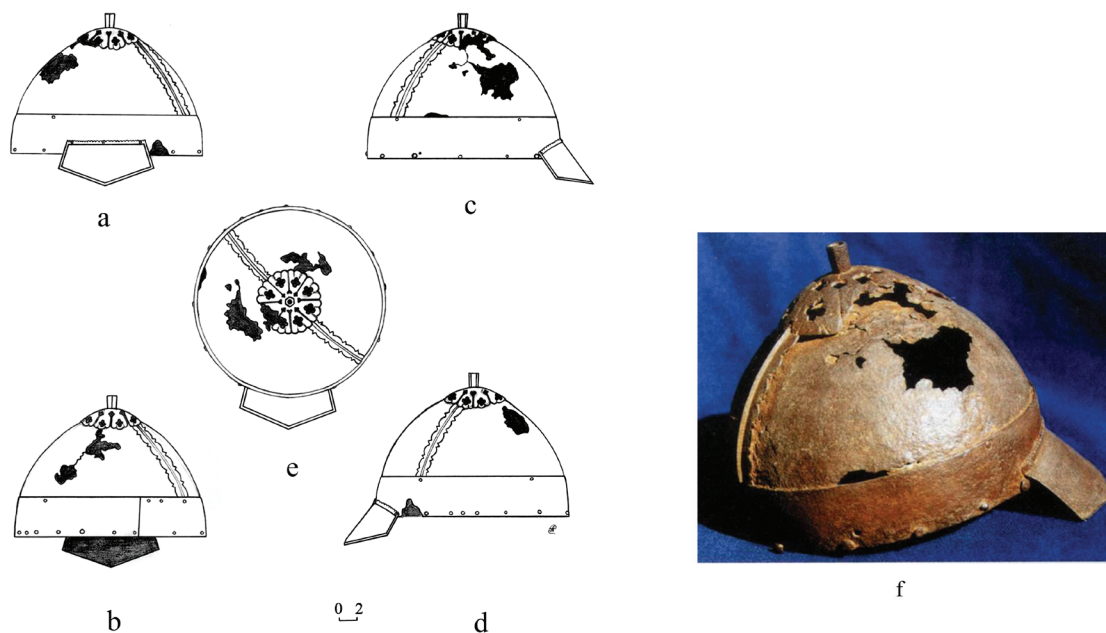


Рис. 7. Шлем с высокогорного плато Ак-Кель Чуйской долины: а) вид спереди; б) вид сзади; в) вид слева; д) вид справа; е) вид сверху; ф) общий вид (художник А. А. Соколов; фото по: Ю. С. Худяков, К. Ш. Табалдиев, О. А. Солтобаев, 2001)

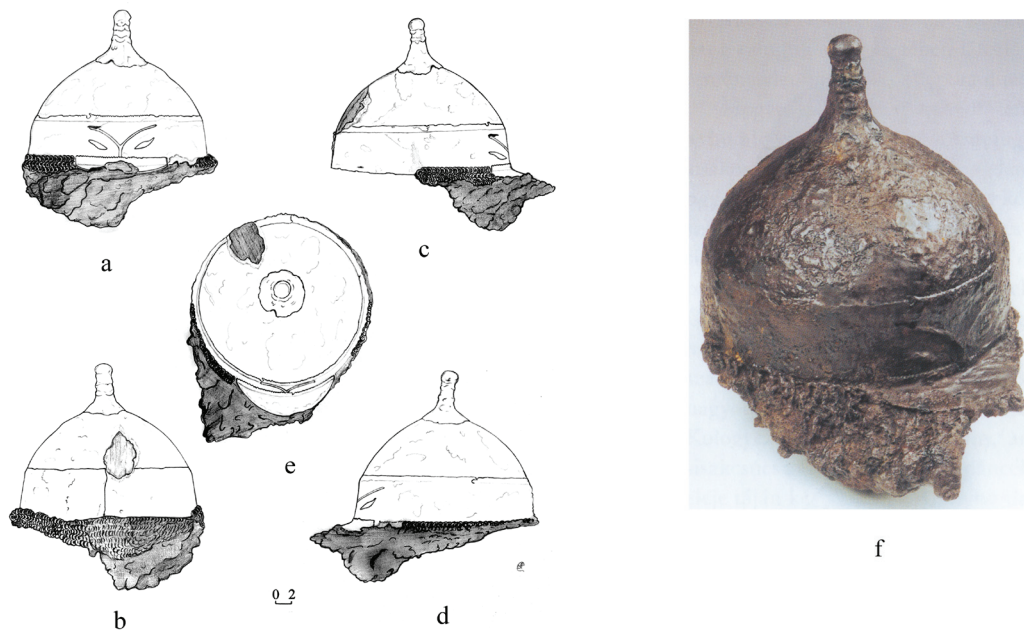


Рис. 8. Шлем из позднекочевнического погребения у церкви в Ченгеле: а) вид спереди; б) вид сзади; в) вид слева; д) вид справа; е) вид сверху; ф) общий вид (художник А. А. Соколов; фото по: F. Horvát, 2001)

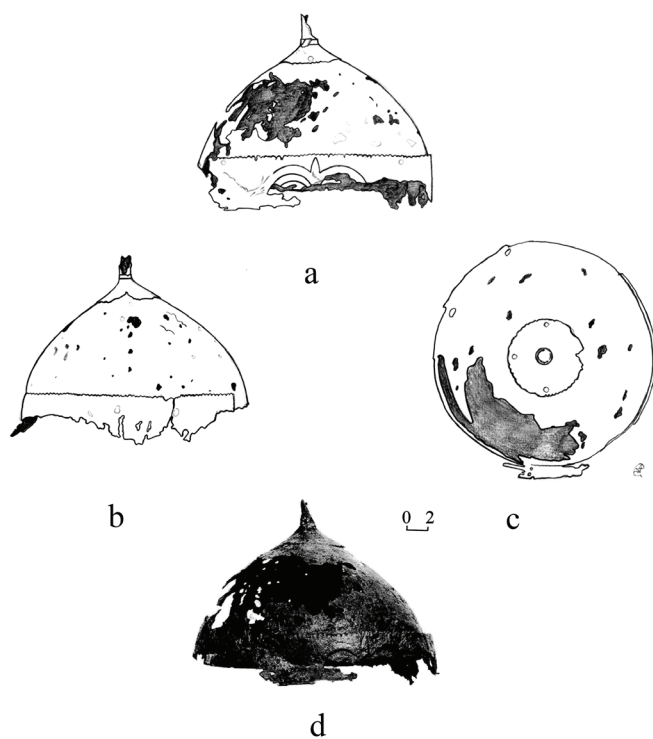


Рис. 9. Шлем из позднекочевнического погребения в Чойош: а) вид спереди; б) вид слева; в) вид сверху; д) общий вид (художник А. А. Соколов; фото по: А. Pálóczi-Horváth, 1969)

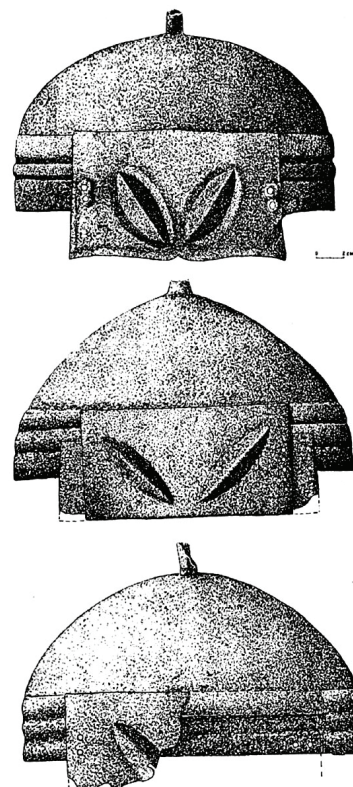


Рис. 10. Шлемы „цзиньского типа“ найденные на Красноярском городище (по: Артемьева Н. Г. 1999)



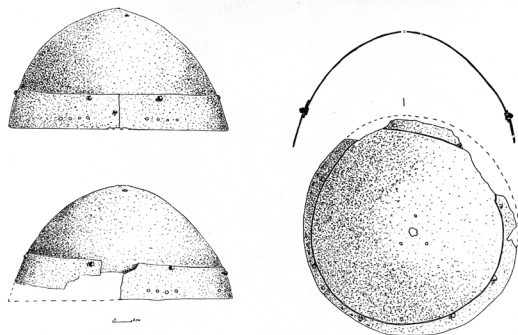


Рис. 11. Шлем найденный на Красноярском городище в 2003 г. (по: С. Д. Прокопец, 2007)

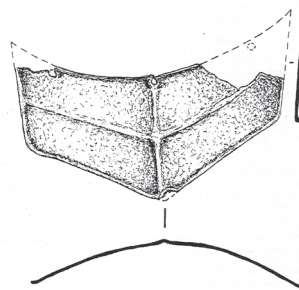


Рис. 12. Козырек шлема с Красноярского городища (по: С. Д. Прокопец, 2004)

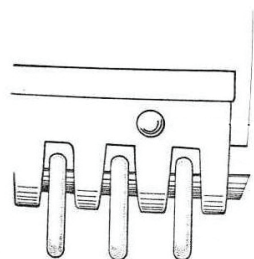


Рис. 13. Схема крепления бармицы на шлеме с улицы Коппергей в г. Йорке (по: D. Tweddle, 1992)

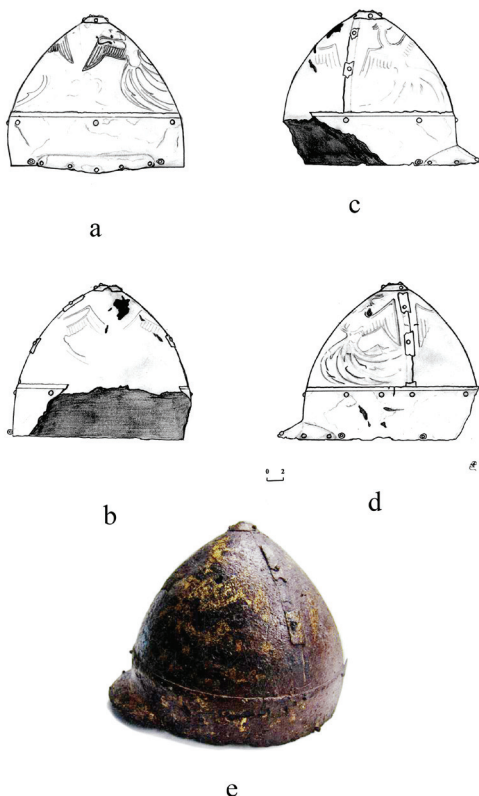


Рис. 14. Шлем из Сузунского района Новосибирской области Р Ф: а) вид спереди; б) вид сзади; в) вид слева; д) вид справа; е) общий вид (художник А. А. Соколов; фото по: Ю. И. Ожередов, Ю. С. Худяков, 2007)



Рис. 15. Оформление венца у шлема из коллекции Музея-дворца Раккада. (Фото David Nicolle)

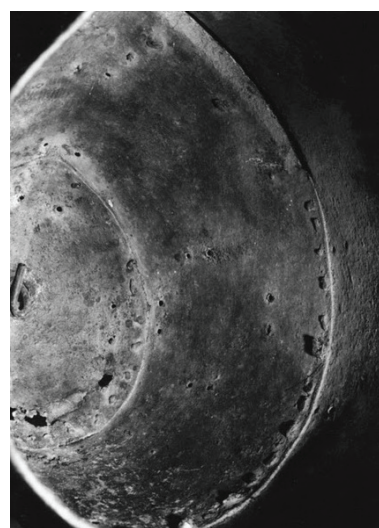


Рис. 16. Большой шлем (англ. *Great helm*/нем. *Torfhelm*) из коллекции Тауэра. Фото изнутри. На фото хорошо видны загнутые концы заклепок

## On a Series of Early Golden Horde Age Helmets from Museum Collections of Ukraine and Bulgaria

*Y. A. Kuleshov / Moscow*

In this article a group of early Golden Horde Age helmets are discussed. The first helmet was found in late 20<sup>th</sup> century in the burial of a Golden Horde warrior by Ploskoe Village which is 13 km away from Tiraspol (Moldova). The helmet has been a subject of several researches but until the present moment, all descriptions and images of it were misrepresented and this made the research more difficult. The second helmet was accidentally found in late 40s of 20<sup>th</sup> century in the center of North Bulgaria on the mountain gorge near Ozana (Gabrowo Region).

This helmet became also a matter of research many times, but all specialists unanimously attributed it as being of Byzantine origin and dated it to the 9<sup>th</sup>–10<sup>th</sup> centuries. The third helmet is kept in the City museum of Cherkassy (Ukraine) and this is its first publishing: it has never been studied before.

The author of this article compares this group of helmets with the constructive peculiarities and decorative devices of the majority of helmets found on the territory from Balkans to the Far East. Based on that analysis the author concludes that the group of helmets consisting of “Ploskoe”, “Ozana” and “Cherkassy Museum” was produced on the territory of Eastern Europe, however their construction contains specific devices typical for helmets of the Far East. This connects them to Rashi-ad-Din’s writings, where he says that on the conquered territories, local armor-smiths produced weapons for the Mongols in the manner typical for the conquerors.