



Департамент культуры Минобороны России
Российская Академия ракетных
и артиллерийских наук
Военно-исторический музей
артиллерии, инженерных войск и войск связи



Война и оружие

Новые исследования и материалы

**Труды Восьмой Международной
научно-практической конференции**

17–19 мая 2017 года

Часть IV

**Санкт-Петербург
ВИМАИВиВС
2017**

А.В. Стрельченко (Москва)

СРЕДНЕВЕКОВЫЙ МЕЧ ИЗ СОБРАНИЯ ВОЕННО-ИСТОРИЧЕСКОГО МУЗЕЯ АРТИЛЛЕРИИ, ИНЖЕНЕРНЫХ ВОЙСК И ВОЙСК СВЯЗИ*

КОЛЛЕКЦИЯ КЛИНКОВОГО ОРУЖИЯ периода Позднего Средневековья и раннего Нового времени, которая хранится в собрании Военно-исторического музея артиллерии, инженерных войск и войск связи (далее ВИМАИВиВС) весьма представительна и разнообразна.¹ Здесь можно обнаружить довольно интересные, а порой и уникальные экземпляры, такие как меч XV в. с потиром или двуручную саблю 2-й половины XVI в. с клинком типа «фламберг», и многое другое.² Но далеко не все предметы удостоились пристального внимания со стороны исследователей. К таким относится один из мечей, который выставлен в экспозиции «Оружие Западной Европы XV–XVII вв.» и будет объектом данной публикации, так как, по нашему мнению, он имеет пусть и не прямое, но явное отношение к проблематике средневековых мечей Восточной Европы. Поэтому его изучение поможет расширить «горизонты» этой группы клинкового оружия в обозначенном регионе.

Рассматриваемый нами экземпляр (инв. № 0106/126), судя по музейной документации, был найден на территории СССР и первоначально хранился в Государственном Историческом музее (Москва), а в собрание ВИМАИВиВС его передали весной 1937 г. Меч дошел до нас в довольно удовлетворительном состоянии, но без крестовины. Последняя, вероятнее всего, на момент передачи в указанное собрание уже отсутствовала, так как какого-либо упоминания о ней в документации нет.

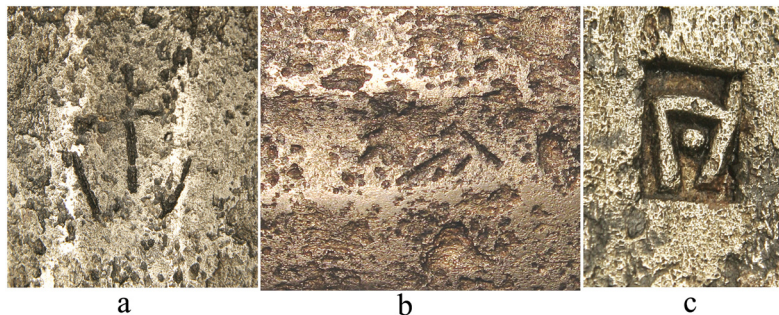
* Пользуясь случаем, хочется выразить огромную благодарность следующим людям в подготовке публикации: за предоставленный материал и консультации – заместителя директора музея по научно-просветительской и выставочной работе С.В. Ефимова, за помощь в подготовке публикации – А.В. Куприна, А.В. Николаева.



**Ил. 1. Меч, инв.№ 0106/126
(общий вид)**

Данное оружие представляет собой следующее (ил. 1). Стальной обоюдоострый клинок, длиной 728 мм. Его лезвия идут почти параллельно друг другу почти по всей длине. Поэтому ширина клинка у плечиков составляет 52 мм, в середине – 47 мм, а ближе к острию – 40 мм. Лезвия начинают плавно сужаться только в нескольких сантиметрах от окончания, образуя острие. На каждой стороне по центру проходит один дол, начинающийся еще на хвостовике и занимающий верхнюю половину клинка. Его длина 370 мм. Сечение боевой части одинаковое – в виде уплощенной линзы. Подобный клинок, скорее всего, был полифункциональным, одинаково пригодным и для рубящего удара, и для укола. В долах сохранились только следы клеймения. На одной стороне, примерно в середине, прослеживается клеймо в виде небольших черточек-канавок, контур которых, отдаленно напоминает бегущего зверя, вероятно волка (ил. 2b). На другой стороне, ближе к плечикам клинка и у завершения дола, такого рода черточки образуют контуры двух клейм в виде большого четырехконечного латинского креста на возвышении по центру и двух малых крестов, расположенных по бокам (ил. 2a). Все эти канавки указывают на то, что первоначально клейма были более четкими за счет их тауширования каким-либо из цветных металлов.

Клинок далее переходит в хвостовик рукояти, длиной 173 мм, имеющей вид сильно вытянутого пятиугольника. На одной из его сторон, ближе к



**Илл. 2. Клейма: а) «Крест Голгофы»; б) «Пассауский волчок»;
с) клеймо на хвостовике рукояти**

навершию, поставлено еще одно клеймо. В отличие от значков на клинке, здесь оно выбито путем штамповки и представляет собой малую латинскую литеру «h» с точкой в ней самой (илл. 2с).

Навершие железное, в виде уплощенного диска с небольшим квадратным выступом, расположенным по центру, на обеих плоских площадках. В самих выступах сделаны углубления полуовальной формы. Высота навершия – 45 мм, ширина – 60 мм.

Общая длина данного меча составляет 930 мм.

Как отмечалось выше, музейная документация дает нам довольно скудную информацию о рассматриваемом экземпляре. Поэтому его атрибуция возможна только по внешним морфологическим признакам, которые будут сопоставлены как типологически, так и непосредственно с аналогиями. Также здесь важную помощь могут оказать и клейма на клинке и хвостовике рукояти.

В этой связи мы обратились к одной из наиболее распространенных типологий, разработанной именно для мечей Развитого и Позднего Средневековья английским специалистом в области старинного вооружения Эвартом Окшоттом. Для определения временных рамок того или иного экземпляра, а в некоторых случаях и региональной принадлежности, им была предложена схема, где каждый элемент самого меча, на основе морфологических признаков, соотносился с типами или подтипами клинков, наверший и крестовин³. В результате чего можно было сделать определенные выводы, касающиеся датировки предмета. В нашем случае есть возможность соотнести с типологическими схемами английского исследователя только клинок и навершие.

Судя по описанию, боевая часть наиболее близка типу XIII, который, по мнению Окшотта, встречался с середины XIII до 1-й половины XIV в.⁴ Навершие больше всего подходит под критерии формы К. Исследователь отмечал, что данная форма встречалась довольно длительное время – со 2-й половины XIII до последней трети XV в., но пик ее популярности приходится на конец XIII – середину XIV в.⁵ В одной из своих более поздних работ по средневековым мечам, «Описания европейских мечей» (1991), Окшотт привел один, известный ему, экземпляр меча, где дисковидное навершие имеет квадратный выступ, и на основании этого примера сделал предположение, что навершие является одним из вариантов формы К и, скорее всего, все оружие относится к 1-й половине XIV в.⁶ Следовательно, судя по типологии, рассматриваемый нами экземпляр вполне можно было датировать последней третью XIII – серединой XIV в.

Но не так давно вышла в свет публикация «Средневековый меч с Западной Украины» (2014), где рассматривалась серия мечей, происходящих с территории Белоруссии, Молдавии, Польши и Украины, навершия которых по форме были либо в виде диска, либо в виде овала, а центре сделан не очень большой квадратный выступ⁷. Ввиду того, что датировка у мечей и отдельных деталей разная, один из выводов в той публикации заключается в следующем. Навершия такой формы встречались более длительное время, чем это предполагал Э. Окшотт. Они крепились на мечи в течение середины XIV – 1-й четверти XVI в.⁸ Ввиду того, что данный элемент рассматриваемого экземпляра весьма близок именно этой серии наверший, нельзя исключать для него более широкую датировку, так как полоса меча за время своего использования могла поменять не одно навершие и крестовину. В этой связи мы обратились непосредственно к вещественным источникам, с целью подтверждения или опровержения подобного мнения.

Как отмечалось выше, у данного экземпляра имеется особенность, которая, на наш взгляд, может внести уточнения. Это небольшое углубление в виде неправильного полуовала, сделанное в квадратном выступе. В процессе изучения вещевого материала обнаружилось две близкие аналогии с такого рода углублениями.

Первое аналогичное навершие представлено на мече, найденном случайно у с. Якушинцы, расположенного недалеко от областного центра Винницкой области. Изучавшие его украинские коллеги, опираясь на известный им материал и аналогии, довольно убедительно

отнесли находку к последней трети XIV–XV вв.⁹ Второе навершие с округлым углублением в квадратном выступе выявлено на экземпляре меча (инв. № МГОМЗ КП-17608), хранящемся в собрании Московского государственного объединенного художественного историко-архитектурного и природно-ландшафтного музея-заповедника «Коломенское, Измайлово, Лефортово, Люблино» (далее МГОМЗ). На основе вещественных источников как все оружие, так и отдельные его элементы (крестовина и навершие) были также датированы последней третью XIV–XV вв.¹⁰ Следовательно, временные рамки этих аналогий дают дополнительный аргумент в пользу более широкого датирования подобных наверший. Однако, обе аналогии представлены мечами, которые появляются только не ранее последней трети XIV в.¹¹ Поэтому, вероятнее всего, нижняя временная граница у экземпляров из с. Якушинцы и собрания МГОМЗ соответствует верхней рассматриваемого меча. Помимо этого, приведенный вещественный материал косвенно указывает на то, что данное оружие вполне могли найти на территориях, входивших в 20–30-е гг. XX в. в состав Белорусской ССР или Украинской ССР.

Как отмечалось выше, клейма тоже весьма важны в уточнении атрибуции оружия.

Первая из марок, представляющая собой три стилизованных креста. В результате изучения вещественной базы удалось выявить ряд наиболее близких аналогий. Первая аналогия представлена на мече, найденном случайно в 1943 г. в черте г. Белза, расположенного на западе Львовской области Украины. Опираясь на известный материал, С. Терский, украинский исследователь в области материальной культуры, в том числе воинской, пришел к достаточно обоснованному выводу, что находка, вероятно, относится к середине – 2-й половине XIV в. и была изготовлена в одной из южно-немецких оружейных мастерских.¹² Вторая аналогия – на экземпляре меча, происходящего с юго-запада Франции. В начале 70-х гг. прошлого века со дна р. Дордонь извлекли несколько десятков мечей. Исследователи, их изучавшие, с большой долей уверенности связывают находки с последним сражением Столетней войны – битвой при Кастийоне (17 июля 1453 г.), так как район находок расположен недалеко от того места, где столкнулись армии французов и англичан¹³. Данный экземпляр, судя по клеймам на нем, немецкого происхождения и датируется 1420–1460-ми гг.¹⁴ Третья аналогия представлена на одной из регалий герцогов Баварии – церемониальном, так называемом «франконском» мече. Все оружие, ис-

ходя из архивных свидетельств, было сделано между 1455 и 1460 гг., а его клинок изготовлен мастерами южно-германского города Пассау.¹⁵ Следующую аналогию можем видеть на мече также немецкого происхождения. Экземпляр (инв. № 612) хранится в собрании Музея охоты и истории коммуны Черрето-Гвиди (Тоскана, Италия) и итальянскими оружиеведами датируется 2-й половиной XV в.¹⁶ Пятая и шестая аналогии клейму имеются на клинках у «мечей правосудия» («Gerichtsschwert»), изготовленных около 1488–1489 гг. в указанном выше оружейном центре.¹⁷

Таким образом, приведенные аналогии показывают, что подобные клейма ставятся уже со 2-й четверти XIV в. и продолжают встречаться в течение следующего, XV в. Соответственно, это должно расширять временные рамки данного экземпляра. Но здесь обращает на себя внимание малозаметная, на первый взгляд, особенность этих клейм. На аналогиях, относящихся к XV в., центральный крест выполнен шестиконечным, а у мечей из Белза и ВИМАИВиВС он четырехконечный. Следовательно, рассматриваемый экземпляр, как и находка из Белза, являются более ранними примерами подобного клеймения. Также все приведенные аналогии позволяют довольно уверенно полагать, что клинок был изготовлен в одной из мастерских Южной Германии.

Следующее клеймо напоминает своими очертаниями бегущего волка. Вне всяких сомнений, здесь представлена одна из самых известных марок Позднего Средневековья и раннего Нового Времени – «пассауский волчок», являвшаяся фирменным знаком клинковой продукции одного из крупных и значимых центров того периода – города Пассау, расположенного в Южной Германии.¹⁸ Его ставили на изделия мастерских, которые входили в гильдию мастеров-оружейников, и произведенная ими продукция прошла проверку на предмет качества. Т. е. данное клеймо являлось своеобразной гарантией на выпускаемые в Пассау клинки.

В этой связи возникает вопрос, с чем связаны остальные клейма, расположенные на другой стороне клинка и на хвостовике. Прежде чем ответить на него, обратим свое внимание на клеймо, выбитое на хвостовике.

Как мы уже отмечали, оно выполнено, скорее всего, путем штамповки. Каких-либо ему аналогий не удалось выявить. Однако с большой долей вероятности мы полагаем, что непосредственно перед нами марка самого мастера, который в то время вложил все свои уме-

ние и труд в процесс изготовления полосы рассматриваемого экземпляра. В пользу такой точки зрения служат следующие аргументы. В статутах гильдии клиночников города Пассау есть указания, что мастера несут ответственность за произведенную ими продукцию.¹⁹ А чтобы это можно было отследить при выявлении некачественной продукции, за определенным мастером закреплялась такого рода марка, которая и позволяла определять в подобных ситуациях, кто сделал клинок ненадлежащего качества. А так как сами мастера не обладали правом ведения самостоятельной деятельности по изготовлению, их марки были небольшие и ставились либо на рукоять, либо на сам клинок, но рядом с крестовиной.²⁰ Таким образом, первоначально личные клейма выполняли функцию гарантии со стороны оружейника перед своей корпорацией. Поэтому такие марки в основной своей массе остаются пока не идентифицированными. При этом следует отметить, что эти клейма довольно часто встречаются на мечах XIV – середины XV в.²¹

Возвращаясь к клеймам в виде «крестов Голгофы», мы уверенно полагаем, что они не связаны с конкретной мастерской. Следовательно, этот клеймовый знак вполне мог нести определенный сакральный смысл. Тем более, на протяжении всего Развитого и Позднего Средневековья на многие мечи наносились символы и знаки религиозного характера.²² Однако на приведенных выше аналогиях такому клейму мы выявили еще один весьма важный момент. У всех, исключая только экземпляр из Белза, рядом с такого рода крестами поставлены «пассауские волчки». При этом и те, и другие выполнены из цветной проволоки, путем тауширования, чтобы оба знака были видны. В этой связи мы полагаем, что «кресты Голгофы» являются еще одной маркой, которая ставилась от лица представителя, под чьим патронажем находились оружейные мастерские Пассау. Принимая во внимание тот факт, что данный город был резиденцией одноименного с ним княжества-епископства, а привилегии гильдии оружейников выдавались именно епископами²³, следовательно, клеймо указывает на принадлежность мастерских этим духовным правителям.

Исходя из вышеизложенного, мы можем отметить следующее. Рассмотренный нами экземпляр из собрания ВИМАИВиВС представляет собой весьма интересный пример клинкового оружия XIV в. Судя по клеймам на клинке, данную полосу изготовили в одном из крупных оружейных центров Европы – городе Пассау. Вместе с тем, клеймовые знаки показывают нам, каким образом могла маркиро-

ваться подобная продукция. Форма навершия позволяет нам полагать, что такой меч, и близкие к нему, входили в комплекс наступательного вооружения профессиональных воинов Центральной или Восточной Европы на протяжении всего XIV в.

¹ Ефимов С.В., Рымша С.С. Оружие Западной Европы XV–XVII вв. Книга I. СПб.: ООО «Изд-во Атлант», 2009. С. 172–263.

² Там же. С. 190–192, 208.

³ Oakeshott R.E. The sword in the age of chivalry. London, 1964. P. 21–24.

⁴ Ibid. P. 41–42.

⁵ Ibid. P. 96.

⁶ Oakeshott R.E. Records of the medieval sword. London, 1991. P. 223, pic. 8.

⁷ Стрельченко А.В. Средневековый меч с Западной Украины // *Історія давньої зброї. Дослідження* 2014. Збірник наукових праць укладено на основі матеріалів Першої міжнародної збрознавчої конференції, що відбулася у м. Київ (Україна) 16–19 лютого 2014 р. Київ, 2014. С. 216–226.

⁸ Там же. С. 223.

⁹ Тичук Є. Меч «на півтори руки» // *Воснна історія Поділля та Буковини. Науковий збірник. Матеріали Всеукраїнської наукової військово-історичної конференції 25–26 листопада 2009 р. Кам'янець Подільський*, 2009. С. 70–74.

¹⁰ Стрельченко А.В. Средневековый меч из собрания Московского государственного объединенного музея-заповедника «Коломенское, Измайлово, Лефортово, Люблино» // *Мир оружия: история, герои, коллекции. Материалы Международной научно-практической конференции 20–21 октября 2016 г. Тула, [в печати]*.

¹¹ Тичук Є. Меч «на півтори руки». С. 73–74; Стрельченко А.В. Средневековый меч из собрания Московского государственного объединенного музея-заповедника «Коломенское, Измайлово, Лефортово, Люблино».

¹² Терський С.В. Галицько-волинське боярство в музейних пам'ятках. // *Львівський Історичний музей. Наукові записки. Вип. XIV. Київ, 2010. С. 29–30.*

¹³ Thomas C. Additional Notes on the Swords of Castillon // *Park Lane Arms Fair. Spring 2012. London, 2012. P. 40–42.*

¹⁴ Ibid. P. 49–51. Fig.19.

¹⁵ Huther H. Die Passauer Wolfsklingen. *Legende und Wirklichkeit. Passau, 2007. S. 94–95.*

¹⁶ Scalini M. A Bon Droyt. Spade di uomini libri cavalieri e santi. *Catalogo. Milano, 2007. S. 200–201. Nr. 45.*

¹⁷ Huther H. Die Passauer Wolfsklingen. S. 82.

¹⁸ Ibid. S. 39–40.

¹⁹ Ibid. S. 39.

²⁰ Schwietering J. Meistermarken auf Schwerttern des 14. und 15. Jahrhunderts // *Zeitschrift für Historische Waffenkunde. Band. VIII. Heft. 8. Dresden, 1918–1920, S. 250, Abb. 1; S. 254–255, Abb. 7; Binder M.J. Ein königsschwert im Zeughaus // Zeitschrift für Historische Waffen- und Kostümkunde. N.F. 5. Berlin, 1935–1936. S. 26, Abb. 4.*

²¹ Schwietering J. Meistermarken auf Schwerttern des 14. und 15. Jahrhunderts. S. 250, 254, 255; Binder M.J. Ein königsschwert im Zeughaus. S. 26, Abb. 4.

²² Wegeli R. Symbolische Darstellungen auf mittelalterlichen Schwertklingen // Anzeiger für schweizerische Altertumskunde. Neue Folge. Band. 3. Zürich, 1901. S. 24–27; Дробоглав Д.А. Загадки латинских клейм на мечах IX–XIV веков. М.: Изд-во МГУ, 1984. С. 10–17.

²³ Huther H. Die Passauer Wolfsklingen. S. 13–14.