

ВЕРХНЕЕ ПОДОНЬЕ: АРХЕОЛОГИЯ. ИСТОРИЯ

Выпуск 4

Тула
Государственный музей-заповедник
«Куликово поле»
2009

А. В. Стрельченко

НАХОДКА НАВЕРШИЯ МЕЧА ИЗ БЕЛООЗЕРА*

В данной публикации будет введена в научный оборот новая находка — навершие, являющееся одной из составных частей эфеса у такой группы холодного оружия, как клинковое. Главная задача — это определение, к какому времени относится представленный ниже экземпляр.

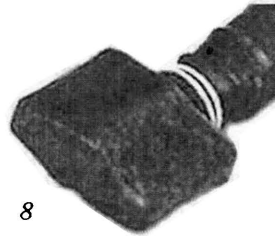
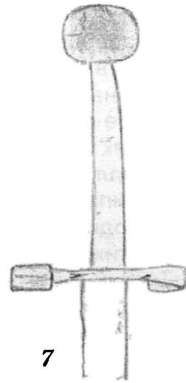
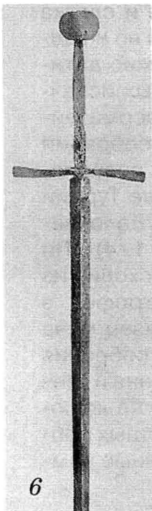
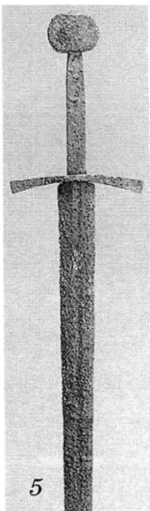
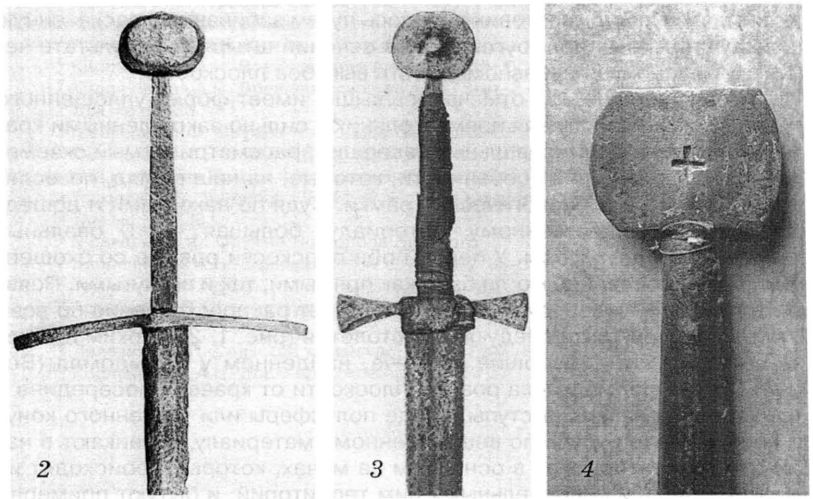
В начале 2000-х годов в районе озера Белое (Вологодская область) было найдено железное навершие (рис. 1, 1). Других предметов с данной находкой обнаружено не было. По форме этот элемент эфеса представляет собой уплощенный овал за счет того, что верхний и нижний края несколько обрезаны. Ширина навершия составляет 58 мм, высота — 37,5 мм, весит он 140 г. Толщина верхней половины в центре составляет 11 мм, толщина нижней половины — 17 мм, по боковым краям сверху 9 мм, внизу 11 мм. Снизу по центру навершия проделано отверстие прямоугольной формы, которое доходит только до середины и составляет 18 мм. В сечении оно — уплощенная линза со срезанными и неровными краями и плоскостями. Так, расположенные по диагонали половины с одной и с другой сторон имеют изгиб, тогда как другие две половины почти ровные. Из этого можно сделать предположение, что, по всей видимости, отверстие под хвостовик делалось путем забивания в раскаленную заготовку стального, прямоугольного в сечении штыря, в результате чего и получилась такая неравномерность выгибов плоскостей.

Данное навершие, как отмечалось выше, имеет форму уплощенного овала, несколько напоминая прямоугольник с сильно закругленными краями. В отличие от других овальных наверший, рассматриваемый экземпляр имеет свои внешние особенности, которые, на наш взгляд, позволяют определить его хронологические рамки. Судя по находками и дошедшему до нас вещественному материалу, большая часть овальных наверший были двух форм. У первой обе плоскости ровные со скошенными краями, последние могли быть как прямыми, так и вогнутыми. Появляется эта форма к середине XIV в. и получает распространение по всей Европе до первой трети следующего столетия (рис. 1, 2)¹. Ярким примером может служить навершие на мече, найденном у с. Рыдомля (Волынь)². Вторая форма имела ровные плоскости от краев, а посередине с обеих сторон делались выступы в виде полусферы или усеченного конуса. Такие навершия, судя по вещественному материалу, возникают в начале XIV в. и монтируются в основном на мечах, которые происходят из немецких земель и сопредельных к ним территорий, и бытуют примерно до середины XV в. (рис. 1, 3)³.

В рассматриваемом навершии боковые плоскости ровные и слегка выгнуты к середине, т. е., кроме очертания, других особенностей во внешнем виде навершия не прослеживается, тем самым находку можно датировать широко: XIV–1 половина XV вв. Но анализ вещественных источников дает нам возможность внести коррективы в датировку рассматриваемого образца. В ряде государственных и частных собраний представлены образцы клинкового оружия, навершия которых позволяют уточнить обозначенные выше моменты. Так, в Военном музее Турции хранится меч, навершие которого очень похоже на экземпляр из Белоозера, отличается только тем, что верх и низ более срезаны (рис. 1, 4)⁴. По времени его относят к рубежу XIV–XV вв., так как этот меч происходит из арсенала города Александрии, куда он попал в качестве трофея в 1427–1428 гг. во время похода мамлюков на Кипр. Другой образец меча с подобным белоозерскому навершием происходит из частного собрания (рис. 1, 5)⁵. Судя по аналогиям его перекрестию и клинку, данный меч можно отнести к концу XIV– началу XV вв. Третий экземпляр — на колющем мече, найденном в Германии и находящемся в одном из частных собраний (рис. 1, 6)⁶. Его датируют около 1500 г., но, скорее, временные рам-

* Автор благодарит А. Барышева за предоставленный материал.

Рис. 1: 1 — навершие из Белоозера; 2 — меч, последняя треть XIV в. Музей искусств города Филадельфии (США) (бывшая коллекция фон Кинбуша); 3 — меч, 1-я половина XIV в. Национальный музей Дании (Копенгаген); 4 — меч, начало XV в. Военный музей Турции (Стамбул); 5 — меч, ок. 1400 г. Частное собрание. Аукцион Херманн Хисторика, № 43 (Мюнхен); 6 — меч, ок. 1500 г. Частное собрание. Аукцион Херманн Хисторика, № 42 (Мюнхен); 7 — сабля, 2-я половина XV в. Бывш. коллекция Р. Цшилле (Гроссенхайм, Германия); 8 — навершие меча, конец XV в. Музей-арсенал Хаггинс (Воркестер, США); 9 — кинжал, 2-я половина XV — начало XVI вв. Частное собрание. Аукцион Херманн Хисторика, № 45 (Мюнхен)



ки более широкие — 2-я половина XV в., т. к. похожие крестовины известны в 3-й четверти XV столетия. И четвертый образец оружия с такой формой овального навершия мы можем видеть на сабле с полуторной рукоятью и крестовиной в виде латинской литеры S, где дужки с половины длины загнуты в горизонтальной плоскости в незамкнутые кольца. Сабля была найдена в Венгрии в XIX в. и хранилась в свое время в частной коллекции Р. Цшилле (Верхняя Саксония) (рис. 1, 7)⁷. По времени она была отнесена к середине XV в. Такого рода оружия известно несколько экземпляров, большинство из них найдены на территории современной Венгрии и датированы 2-й половиной XV– началом XVI вв.⁸ Следовательно, саблю из собрания Цшилле можно отнести к указанному времени.

Кроме формы, данное навершие имеет еще одну особенность — отверстие под хвостовик, которое, как было отмечено, не сквозное, а доходит до середины. Для большинства мечей, начиная со времен раннего Средневековья, характерно наличие навершия как раз со сквозным отверстием. Это позволяло лучше закрепить данный элемент на хвостовике. На рассмотренных выше образцах такой особенности, кроме второго экземпляра, не выявлено по причине их изображения в одном ракурсе и общем описании. Но в XV столетии, по всей видимости, стали делать навершия, где отверстия идут насквозь. Тому примером может служить пара образцов наверший с такой особенностью. Одно на мече конца XV в. (инв. № НАМ 75) из собрания Музея-арсенала Хаггинса (США) (рис. 1, 8)⁹, представляющее собой прямоугольник с вертикальными ребрами по центру на обеих плоскостях. Другое на кинжале (рубеж XV–XVI вв.) из частной коллекции (рис. 1, 9)¹⁰, по форме квадратное, с небольшими выступами в центре с обеих сторон. Оба предмета происходят из Центральной Европы. Следовательно, можно сделать предположение, что подобная особенность также характерна для указанного региона.

Исходя из вышеизложенного, можно сделать следующие выводы. Первый — навершие, найденное на Белоозере, по времени, скорее всего, относится к середине – концу XV в. Второй — оно происходит либо из Центральной Европы, либо сделано в традиции данного региона. Третий — так как находка, скорее всего, является частью эфеса меча, то данное оружие было известно в то время в северных районах русских земель.

Примечания

¹ Alexander D. *European Swords in the Collections of Istanbul. Part 1 / WWK*, 27. München-Berlin, 1985. S. 106–107, № 24, 26–30; Bruhn-Hoffmeyer A. *Middeladerens tveaeggede svaerd*. Kobenhavn, 1954. T. 2, pl. XXIa, XVIIb; Oakeshott R.E. *The sword in the age of chivalry*. London, 1964. S.102; Oakeshott R.E. *Records of the medieval sword*. London, 1991. S. 160, 163.

² фон Ленц Э. *Императорский Эрмитаж. Альбом изображений выдающихся предметов из собрания оружия*. СПб., 1908. Табл. XXXI.

³ Alexander D. *Op.cit.* S. 108, № 32, 35, S. 109, № 37–39; Oakeshott R.E. *Op.cit.* 1964. S. 96; Oakeshott R.E. *Op.cit.* 1991. S. 154.

⁴ Alexander D. *Op.cit.* S. 107, № 31.

⁵ Аукцион Hermann Historica. Katalog. № 43. München, 2002. Lot № 1442.

⁶ Аукцион Hermann Historica. Katalog. № 42. München, 2002. Lot № 292.

⁷ Forrer R., Zschille R. *Die Waffensammlung des Herren Stadtrath Rich*. Katalog. Berlin, 1896. Taf. 115, № 260.

⁸ Csillag F. *Kardok történelmünkben*. Budapest, 1971. S. 34; Kalmar J. *Régi magyar fegyverek*. Budapest, 1971. S. 71.

⁹ http://www.myarmoury.com/feature_higgins.html

¹⁰ Аукцион Hermann Historica. Katalog. № 45. München, 2003. Lot № 1409.